



DET HÄNDE VID NMT UNDER 2011.

VERKSAMHETSBERÄTTELSE

FRÅN KANSLIET OCH

INSTITUTIONERNA THU, NAT OCH ITM.

MIUN.SE
UPPTÄCK DINA MÖJLIGHETER


Mittuniversitetet
MID SWEDEN UNIVERSITY

Förord

Året som gått har präglats av en växande insikt om att förutsättningarna för vår verksamhet är på väg att förändras. Redan under 2010 kom indikationer på att lärosätets produktion rusade i höjden och att ganska kraftiga åtgärder krävdes för att styra in verksamheten mot takbeloppet. Nu är styrprocessen vid ett universitet en trög process där tiden mellan styrsignal och genomslag i verksamheten är lång. Under sommaren och hösten 2011 slog de första åtgärderna igenom och omställningen började synas i siffror.

När budgetpropositionen kom i början på hösten med ytterligare krav på neddragningar insåg vi att omställningen skulle få en helt annan dimension än vad vi kunnat föreställa oss när arbetet inleddes. Insikten om att vi befann oss i en helt ny situation började så sakta etablera sig på institutionerna. Under lång tid har lärosätets utbildningsutbud formats utifrån ett kollegieperspektiv där utbildningsmiljöns förmåga att anpassa sitt utbud till marknaden styrde dimensioneringen. I det nya läget får varje utbildningsmiljö ett eget takbelopp som krymper fram till 2015. Miljöernas förmåga att prioritera testades på allvar under våren 2011 när vårt dåvarande tak nåtts. Prioriteringar inom den lokala utbildningsmiljön kommer inte att räcka under kommande år vilket gör att institutions och fakultetsledningen kommer att behöva prioritera verksamhet på ett övergripande plan. I det omställningsarbetet blir det viktigt att ha strategiska planer att falla tillbaka på. Mittuniversitetet har just tagit fram nya strategier utbildning och forskning som kommer att bli vägledande i omställningsarbetet.

En förutsättning för en strategisk planering på övergripande nivå är att det finns tillräckligt med underlag på vilka man kan basera prioriteringar. I verksamhetsberättelsen för 2011 finns dels en beskrivning av verksamheten men också underlag och analys inför en kommande prioriteringsdiskussion.

Verksamhetsberättelsen är organiserad på följande sätt. Först presenteras fakultetens verksamhet med utgångspunkt från nämndens och dekanens ansvars områden. Den delen avslutas med en sammanfattning av verksamheten inom fakultetens verksamhetsområde och en analys över de nyckeltal som finns redovisade. Där efter kommer beskrivningar och analys för varje institution för sig.

Om man ska sammanfatta året så får det bli att 2011 var ett bra år både ur ett utbildnings- och forskningsperspektiv. Vår utbildning har en stark position på marknaden och andelen programutbildning på både grundläggande och avancerad nivå ökar. Forskningen visar goda siffror med en publicering som nästan når upp till 'all time high'. Det finns en avsevärd oro för framtiden men vi går in i den perioden starkare än vi varit på länge. Utmaningen är att mitt i kommande omställning behålla utvecklingskraften och förbättra våra nyckeltal ännu mer.

Sundsvall 2012-04-23

Hans-Erik Nilsson
Dekanus för NMT fakulteten

Fakultetskansliet

För handläggning av de ärenden som inkommer till fakulteten finns ett fakultetskansli. Kansliet har under 2011 bemannats av Kent Sjöberg, kanslichef och handläggare i fakultetsnämnden och anställningsrådet, Lotten Glans har handlagt ärenden avseende forskning och forskarutbildning samt vissa kvalitetsfrågor, Malin Bydén Sjöbom har handlagt frågor som rör utbildning på grund- och avancerad nivå, Cathrine Gladh, har handlagt internationaliseringsfrågor, Anna-Lena Ekenryd är anställd som kommunikationsstrateg och kansliets sekreterare är Anne Åhlin. Vi har dessutom på 20 % haft Myat Htun som projektanställd inom ett av våra projekt inom utbildningsstrategin. Förutom nämnda arbetsuppgifter har kansliet under året även ett antal åtaganden som till exempel arbete med årsredovisning, treårsbudget, fakultetsnämndens budget, remissarbete, beredning av ärenden till rektors och dekanus beslutsmöte samt deltagande i ett antal arbetsgrupper och tematiska grupper. Kansliet medverkar tillsammans med dekan i ett antal nationella nätverk som till exempel DULRIK och TUF/RET, samt medverkar även i Nordtek som är ett nätverk för de som utbildar civilingenjörer i Norden. Vi har dessutom under 2011 bedrivit arbete inom utvecklingsprojekt inom Mittuniversitetets utbildningsstrategi. Internationalisering – allianser, partnerskap och rekrytering och Ledning, stöd och samordning är de projekt som drivs med personal från fakultetskansliet och Anna-Lena Ekenryd har tillsammans med Marcus Olsson drivit NAT:s projekt Ett nytt utbildningsutbud i nya allianser.

Högskoleverkets kvalitetsutvärderingar har varit en prioriterad arbetsuppgift under året.

Införandet av en ny arbetsordning fr.o.m. 2011-07-01 har i viss utsträckning påverkat arbetet och arbetsformerna vid fakultetskansliet.

Kanslichefen deltar kontinuerligt i beredningsgruppens möten.

Fakultetsnämnden

Fakultetsnämnden har det övergripande ansvaret för frågor som gäller forskning och forskarutbildning samt utbildning på grund- och avancerad nivå inom naturvetenskap, teknik och medier. Nämnden har vidare ansvaret för att fördela forskningsanslag till de tre institutionerna som finns inom fakultetens ansvarsområde. För nämndens arbete finns ett fakultetskansli samt fem beredningsorgan: forskarutbildningsråd, grundutbildningsråd, anställningsråd, programråd för internationell utbildning och programråd för civilingenjörsutbildning.

Fakultetsnämnden har under året bestått av Hans-Erik Nilsson, ordförande och dekan, Mats Tinnsten, vice ordförande och prodekan. Övriga ledamöter har varit Johan Persson, forskarstuderande, Bengt-Gunnar Jonsson, professor, Viveca Asproth, professor, Reza Moossavi, studentrepresentant, Magnus Norgren, professor, Lars Nord, professor, Solveig Melin, professor, Lunds tekniska högskola, Kristina Enander, fabrikschef SCA Ortviken, och en vakant plats som studentrepresentant. Fakultetsnämndens mandatperiod utgår 2012-06-30.

Fakultetsnämnden har under året haft sju protokollförda sammanträden varav ett kortare telefonsammanträde. De beslutsärenden som har tagit mest tid under året har gällt fördelning av forskningsanslag, riktlinjer för fördelningsprocess och uppföljning för forskningsmedel fördelade vid fakulteten, det minskade takbeloppet, ny arbetsordning, KK-miljöarbetet och Högskoleverkets kvalitetsutvärderingar.

Fakultetsnämnden hade en ingående balans med ett underskott på fakultetsanslaget på drygt 9 Mkr vid ingången av 2011, den utgående balansen är minus drygt 28 Mkr. Fakultetsnämnden har en plan för att resultatet skall vara i balans 2016.

Se vidare under respektive beredningsorgan nedan.

Utbildning på grund- och avancerad nivå

Utvecklings- och kvalitetsarbete i utbildning på grund- och avancerad nivå

Grundutbildningsrådet har haft följande sammansättning under 2011: professor Bengt Oelmann (ordf), universitetsadjunkt Kerstin Gustafsson (NAT), universitetsadjunkt Karl Pettersson (ITM) universitetsadjunkt Mats Barthelson (THU), professor Inga Carlman, universitetsadjunkt Ann T Ottestig, samt studentrepresentanterna Diana Krantz (Sundsvall) och Behnam Arya (Östersund). Grundutbildningsrådet ansvarar för beredning av utbildningsärenden samt hanterar ärenden inom området på delegation från fakultetsnämnden.

Mycket av rådets arbete under 2011 har fokuserat på HSVs kvalitetsutvärderingar. Redan under första halvåret 2011 påbörjades arbetet inom NMT inför kommande utvärderingsomgångar och då främst omgång 4, där fokus ligger på huvudområden inom naturvetenskap och teknik samt civil- och högskoleingenjörsexamina. De erfarenheter som gjorts under arbetet med omgång 1 har varit till stor nytta vid planeringen av NMTs fortsatta arbete inför kommande utvärderingsomgångar.

I maj fick grundutbildningsrådet i uppdrag av fakultetsnämnden att lägga fram ett förslag till bemannings- och tidplan (ramplanering) inför omgång 4, vilken skulle presenteras vid nämndens möte i början av september.

Grundutbildningsrådet beslutade i samband med detta även att förbedömningsfrågor enligt handläggningsordning (MIUN 2011/613) samt grovmatrix för måluppfyllelse skulle skickas ut till institutionerna, vilket också gjorts under hösten.

I mitten av september höll grundutbildningsrådet en temadag kring HSVs kvalitetsutvärdering. Till detta möte var två av nyckelpersonerna vid ITM från omgång 1 inbjudna för att berätta om gjorda erfarenheter, dels från arbetet med att skriva självvärdering och dels från deltagande i en av HSVs bedömargrupper. Temadagen var mycket givande och värdefull inför planeringen av det fortsatta arbetet.

Efter temadagen lades sista handen vid den ramplanering som fakultetsnämnden beslutade i oktober. Ramplaneringen uppdateras kontinuerligt utifrån förändringar som görs i HSVs riktlinjer respektive fakultetens upplägg.

I oktober 2011 inrättade dekanus vid NMT en funktion med kvalitetsstöd på 50 % för att stödja institutionerna i arbetet inför och under utvärderingarna i omgång 4. Funktionen finns inrättad t.o.m. juni 2013 och arbetar nära grundutbildningsrådet och institutionerna. Kvalitetsstödet är föredragande vid rådets möten i de frågor som rör HSVs kvalitetsutvärdering samt fakultetens och institutionernas arbete med detta.

Nya utbildningar har som tidigare hanterats i den granskningsprocess i flera steg som i huvudsak pågår mellan april och september. Granskning av existerande utbildningar har skett vid revideringar av utbildningsplaner. Det främsta kvalitetssäkrande verktyget på utbildningssidan är utbildningsdatabasen Atlas.

Grundutbildningsrådet har vid sina nio möten under 2011, utöver ovanstående, bland annat behandlat ärenden som rör nya inriktningar och riktlinjer/ansvarsfördelning inom Projektbaserat masterprogram (Master by Research), nya ämnen/huvudområden och dispens från sjugradig betygsskala. Under året har rådet även arbetat fram en checklista för kvalitetssäkring inför genomförande av utbildningsprogram.

Civilingenjörsprogramrådet har haft följande sammansättning under 2011: professor Bengt Oelmann (ordf), universitetsadjunkt Magnus Eriksson (programansvarig Datateknik), forskarassistent Claes Mattsson (programansvarig Elektroniksystem), universitetslektor Leif Olsson (programansvarig Industriell ekonomi), docent Peter Glans (programansvarig Teknisk fysik/Teknisk design), Anette Hägglund-Sundin (extern ledamot, Castrix), Lars-Åke Lindström (extern ledamot, Metso Paper), Judith Nelvig/Roger Åström (adj. Ledamot, Sundsvalls Gymnasium) Jan Nordin (adj. Ledamot, Skvaderns gymnasieskola), Sara Vickman och Joel Bergström, studentrepresentanter. Civilingenjörsprogramrådet bereder ärenden som rör civilingenjörsutbildningarna.

Under 2011 har rådet bland annat behandlat frågor som rör ingenjörsstödjande kurser och samordning mellan inriktningarna, mentorsprogrammet, gemensam marknadsföring, samt idéer kring en "civilingenjörstag". Arbetet med att implementera det samarbete med KTH som startade höstterminen 2011 har fortsatt under året. Ett antal möten med fokus på måluppfyllelse har genomförts under hösten, med anledning av HSVs kommande utvärdering av civilingenjörsutbildningarna.

Under 2011 har man även börjat skissa på programrådets framtida sammansättning och mötesstruktur för att på ett bättre sätt kunna ta till vara kompetensen hos externa ledamöter. Flertalet av årets möten har därför genomförts internt, det vill säga med endast ledamöter från lärosätet.

Förändringar i utbildningsutbudet under 11/12 och utveckling av nya utbildningar inför 12/13

Nedanstående nya utbildningar kom till start hösten 2011:

- Mobila applikationer och nätverkstjänster för Android, 120 hp.
- Möbel- och byggnadshantverk, 120 hp.
- Outdoor and adventure management, 120 hp.
- Elkraftingenjör, 180 hp.
- Internationellt masterprogram i Förpackningsdesign och kommunikation, 120 hp.
- Projektbaserat masterprogram (Master by Research) har under 2011 utökats med inriktningarna Datateknik och Informatik.

Följande utbildningar har utvecklats under 2011 för start 12/13:

- Ekoentreprenör för hållbar utveckling, 180 hp.
- Internationellt masterprogram i bildjournalistik, 120 hp.

Samverkan med andra lärosäten

- Från och med kull HT2011 kan studenterna på Mittuniversitetets civilingenjörsutbildning, inriktningarna Datateknik, Elektroniksystem och Teknisk design, välja mellan att avsluta sin utbildning år 4 och 5 vid Mittuniversitetet eller på KTH.
- Under 2011 har en överenskommelse om samarbete mellan Mittuniversitetet och Stockholms universitet (SU) arbetats fram. Avtalet gäller civilingenjörsutbildningen i industriell ekonomi och ger dessa civilingenjörstudenter möjlighet att under år 5 välja att läsa kurser med inriktning mot systemanalys ur masterpoolen vid Institutionen för data- och systemvetenskap på SU, med start höstterminen 2012. På motsvarande sätt kan masterstudenter i data- och systemvetenskap vid SU välja att läsa kurser i industriell organisation och ekonomi (inriktning mot förändringsledning) inom Mittuniversitetets civilingenjörsutbildning.

- Höstterminen 2011 startade den nya utbildningen Elkraftingenjör, 180 hp, på distans i samarbete med Umeå, Luleå och energibranschen. Mittuniversitetet ansvarar för sex av programmets kurser (självständiga arbetet ej inräknat), varav två i matematik och fyra i elektroteknik.
- Distansutbildningen Musik- och ljuddesign, 120 hp, som ges tillsammans med Linnéuniversitetet och Högskolan Dalarna. Från och med vårterminen 2011 ges programmet både på hel- och halvfart.
- Biomedicinsk analytiker ges i samarbete med Uppsala universitet och Landstinget Västernorrland.

Utbildning på forskarnivå

Forskarutbildningsrådets sammansättning under året har varit professor Viveca Asproth (ordförande), professor Erika Schagatay (ledamot), professor Håkan Edlund (ledamot), docent Anders Holmbom (representant THU), lektor Stefan Pettersson (representant ITM), professor Torbjörn Carlberg (representant NAT), forskarstuderade Johan Persson (januari-februari) forskarstuderande Helen Lusth (februari-december) och forskarstuderande Rebecca Klingvall

Forskarutbildningsrådet har under året arbetat intensivt med individuella studieplaner och hanteringen av dessa i forskningsdatabasen. De individuella studieplanerna kan hanteras relativt smidigt i forskningsdatabasen, även om en del förbättringar behöver genomföras. Samtliga riktlinjer för utbildning på forskarnivå har omarbetats under våren utifrån den nya högskoleförordningen samt synpunkter från institutionerna. De reviderade riktlinjerna omfattar regler för disputation, licentiatseminarier, opponent och betygsnämnd, kurser, studieplaner och uppföljning. En ny antagningsordning har tagits fram i samarbete med motsvarande råd vid fakulteten för humanvetenskap. En översyn av de s.k. mentorskollegierna för doktoranderna har pågått för att stärka doktorandernas och handledarnas möjlighet till stöd. Forskarutbildningsrådet har även hanterat frågor som rört ny mall för kursplaner för kurser på forskarnivå, stöd till doktorander, kriterier för inrättande och avveckling av ämnen på forskarnivå samt samordning mellan kurser på forskarnivå och avancerad nivå. Ett arbete med målmatriser inför HSVs utvärderingar av utbildning på forskarnivå har påbörjats.

Fakultetsnämnden genomförde 2010 en speciell satsning med 2 miljoner för utveckling av forskarutbildningskurser under 2011. Detta för att öka utbudet av kurser på forskarnivå, och stimulera till att de ges i flexibel form. Fakulteten har under året genomfört ett antal möten med de kursansvariga med diskussioner och presentationer av kurserna.

Internationalisering och programråd för internationell utbildning

Internationaliseringsarbetet inom utbildningen på grund- och avancerad nivå sker i samverkan mellan fakultetsnämnden, kansliet (i synnerhet fakultetens internationella samordnare) och institutionerna.

Arbetet med internationalisering vid NMT har under 2011 bedrivits med samma mål som går att finna i utbildningsstrategin vid Mittuniversitetet, det vill säga att antalet ut- och inresande studenter ska öka och att den internationella lärarmobiliteten ska öka i syfte att stärka och fördjupa internationaliseringen. Operativt har arbetet med internationalisering inom utbildning vid NMT under 2011 i huvudsak fokuserat på utbildning på grund- och avancerad nivå genom fakultetens internationella samordnare. NMTs modellprojekt inom ramen för implementeringen av utbildningsstrategin, "*Internationalisering - allianser, partnerskap, och rekrytering*", har under året utvecklats från att först omfatta inventering av befintliga partners och möjligheterna att utveckla samarbetet med valda partners mot en allians, till att även omfatta arbetet med att genomföra ett gemensamt sommaruniversitet (vid Mittuniversitetet) med potentiella allianspartners.

Rekrytering till de internationella programmen är en viktig fråga för NMT och institutionerna. Detta ger att arbete med att söka nya vägar för att marknadsföra utbildningar har en hög prioritet. Stor vikt har även lagts vid hur vi kan attrahera fler partnerstudenter till delar av de internationella utbildningarna.

Programrådet för internationell utbildning

I Programrådet för internationell utbildning (PIU) vid NMT ingår representanter från samtliga institutioner (två rådsledamöter per institution). PIU har haft följande sammansättning under 2011: Erik Borglund (ordf.), Bengt-Gunnar Jonsson (NAT), Kaarlo Niskanen (NAT) ersatt av Lisbeth Hellström (NAT), Kent Bertilsson (ITM), Nils Nilsson (THU), Ingela Bäckström (THU) samt Patrik Österberg (ITM). Studentrepresentanternas platser är vakanta.

Programrådet rapporterar till fakultetsnämnden som en stående punkt på nämndens dagordning. Under 2011 har rådets arbete fokuserat på rekryteringsstrategier, marknadsföring, antagning, samordning mellan utbildningar och hur internationalisering ytterligare ska kunna stärka den verksamhet/utbildning som bedrivs inom NMT

NMTs modellprojekt inom implementeringen av utbildningsstrategin ("*Internationalisering - allianser, partnerskap, och rekrytering*") har lägesrapporterats och diskuterats kontinuerligt. Även deltagande i mässor, övriga rekryteringsinsatser samt framtagande av marknadsföringsmaterial är punkter som diskuterats frekvent. Gemensamma kurser och andra gemensamma frågor i och kring de internationella kandidatprogrammen har funnits med kontinuerligt under året.

Modellprojektet "*Internationalisering -allianser, partnerskap, och rekrytering*"

I och med avgifternas införande har samarbetet med partneruniversitet och en därtill levande mobilitet av så väl studenter som lärare kommit att vara av största vikt. Arbetet med att stärka och även utvidga samarbeten med befintliga partners samt att ingå i nya strategiska samarbeten står högt på dagordningen. Modellprojektet har därför under året utvecklats från att först omfatta inventering av befintliga partners och möjligheterna att utveckla samarbetet med valda partners strategiskt mot en allians, till att även omfatta arbetet med att genomföra en gemensam sommarkurs (vid Miun) med potentiella allianspartners. Sommaruniversitetet är en åtgärd för såväl framtida studentrekrytering som stärkandet av strategiska partnerskap.

Riktade aktiviteter med avseende att stärka internationella samarbeten

Som ett led i arbetet med starka partneruniversitet (såväl inom som utanför Europa) har ett allt tätare samarbete etableras med ett antal partners i Kina. Detta har inneburit att tre av våra partneruniversitet i Kina har besökt Mittuniversitetet under 2011. En delegation från Beijing Information Science and Technology University (BISTU), besökte Mittuniversitetet i juni, i syfte att fördjupa och utvidga det befintliga samarbetet. I september besöktes vi av Beijing Jiaotong University (BJTU), Kina, i samma syfte. Bland annat diskuterades möjligheter kring samarbete med dubbel examen. Detta har sedan fortsatt att diskuteras och för NMT är det väldigt intressant då vi redan

har ett antal studenter från ovan nämnda lärosäte som valt att även studera ett andra år på masterprogrammet i elektronikkonstruktion som betalande studenter. Det som återstår är att ingå ett formellt avtal om double degree med våra kinesiska partners.

Årets sista besök från Kina var i december, då en delegation från Donghua University (Shanghai), Kina, besökte Mittuniversitetet.

Under hösten 2011 var två lärare från NMT på ett två veckor långt lärarutbyte till Kina. En lärare i elektronik undervisade vid Beijing Information Science & Technology University (BISTU) och en lärare i informatik undervisade vid Beijing Jiaotong University (BJTU) Beijing, Kina. Våren 2011 åkte den första utresande studenten från fakulteten till Beijing Information Science & Technology University (BISTU) för en utbytetermin.

Höstterminen 2011 startade ett samarbete med Høgskolen i Sør-Trøndelag (HiST) kring Internationellt masterprogram i elektronikkonstruktion.

Samarbetet är upplagt så att en av studentgrupperna på programmet har sin huvudsakliga verksamhet på HiST i Trondheim och får merparten av sina föreläsningar via videokonferens från Mittuniversitetet. Lärare från Mittuniversitetet undervisar även på plats på HiST vid ett flertal tillfällen per termin. Laborationer utförs på HiST och studenterna genomför även sina självständiga arbeten med viss handledning från HiST. Studierna inleds med en intensivvecka vid Mittuniversitetet vid terminsstart. Samarbetet adresserar samverkan mellan regionerna för att stärka utbildnings- och forskningsmiljöerna, samverkan mellan regionernas näringsliv vad gäller forskning och arbetsmarknad samt ökad mobilitet för studenter och forskare i regionerna. Samarbetet stöds av två Interreg-projekt (Grenseløst miljø for innovasjon, forskning og utdanning, Green Highway).

Inom ramen för NMT:s modellprojekt "*Internationalisering - allianser, partnerskap, och rekrytering, NMT*" genomfördes i juni en resa till University of Applied Science i Osnabrück som ett led i att etablera och utvidga redan starka partnerskap, ett initiativ som mottagits mycket positivt i Osnabrück. I september besökte en lärarrepresentant från Osnabrück Mittuniversitetet, även detta som ett steg i arbetet med ett utvidgat och fördjupat samarbete enligt ovan. Målet är att detta ska leda till en eventuell allians eller ett alliansliknande samarbete. Nästa besök från Osnabrück skedde i december. Diskussionen hade då fokus på operativa frågor kring utbildningssamarbetet. Detta innefattar i dagsläget bland annat ett stadigt växande lärarutbyte. Vidare bestämdes att det material en doktorand i elektronik vid

Mittuniversitetet har tagit fram kommer att användas av en doktorand i Osnabrück i dennes doktorandstudier. Under en vecka i november undervisade nämnda doktorand i elektronik från Mittuniversitetet på en av Osnabrücks ordinarie kurser. Detta är en indikation på de gemensamma intressen som finns vid Mittuniversitetet och Osnabrück, vad gäller såväl utbildning på grund- och avancerad nivå som utbildning på forskarnivå samt forskning.

En annan lärare från Osnabrück undervisar på den gemensamma kursen i Internationell projektkompetens, som Mittuniversitetet ger i samarbete med Osnabrück, Høgskolen i Sør-Trøndelag samt Hogeschool van Amsterdam. Osnabrück är också ett av de lärosäten som deltar i sommaruniversitetet. Sommaruniversitetet är en åtgärd för såväl rekrytering som stärkandet av strategiska partnerskap inom ramen för NMTs modellprojekt.

Rekryteringsinsatser/-aktiviteter

Under 2011 har fakulteten tillsammans med institutionerna deltagit i ett antal rekryteringsinsatser för internationella program:

- Mastermessa i Utrecht i januari. Två lärare från NMT och två studenter från Mittuniversitetet på utbytesstudier i Amsterdam deltog i mässmontern.
- Rekryteringsmessa i Hamburg i februari. Koordinerades av gruppen för internationell direktrekrytering.
- Rekryteringsinsats i Kina med målgruppen betalande programstudenter (förlagd till Svenska ambassadens lokaler i Beijing). Två lärare från NMT deltog (tidpunkten samordnades så att denna rekryteringsinsats genomfördes när de två lärarna genomförde sina lärarutbyten). De kinesiska studenter som också medverkade vid insatsen är före detta studenter vid ITM.
- Rekryteringsmessa i Baltikum i mars. Detta mässdeltagande koordinerades av fakultetens internationella samordnare.

Under 2011 har institutionerna vid NMT fortsatt att utökat sitt deltagande i s.k. intensive programs (IP). Under 2011 bedrevs tre IP:n, samtliga med medel för ytterligare ett eller två år. 2011 erhöll Mittuniversitetet även för första gången medel för att vara koordinator för ett IP, med möjlighet till förlängning under två år. Deltagandet i IP prioriteras av NMT då de är en viktig del för att stärka samarbetet med partners samt för att de inhemska studenternas deltagande i internationellt utbyte på så vis stärks.

Kommunikation

Under 2011 har NMT-fakulteten arbetat med kommunikationsfrågor på olika sätt, dels genom samordning och stöd av externt kommunikationsarbete, dels genom att initiera och driva interna mötesplatser mellan olika funktioner. Det externa arbetet fokuserades under våren på studentrekrytering. Här har fakulteten och institutionernas studentrekryteringsansvariga gemensamt planerat aktiviteter som komplement till den centrala studentrekryteringen, till exempel gjordes ett utskick av nudlar till alla som avslutat ett tekniskt eller naturvetenskapligt program i X-, Y- och Z-län som kopplade till en kampanjsajt som presenterade NMT:s utbildningar. Planeringen av studentrekryteringen är en del i de av fakulteten initierade återkommande mötena mellan marknadsföringsansvariga på institutionerna, fakulteten samt en representant från universitetskansliet, andra syften är att öka kännedomen om vad som sker i organisationen, att utbyta erfarenheter mellan institutionerna samt att ge stöd. Kommunikationsstrategen har också fungerat som rådgivare och ibland utförare vid institutionernas egna aktiviteter.

Under året har fakulteten också på andra sätt stärkt sin roll i kommunikationen mellan förvaltningen och institutionerna. Mötena med programansvariga på ITM och NAT har fortsatt, här får programansvariga chansen att utbyta erfarenheter mellan varandra och också att möta representanter från förvaltningens olika stödfunktioner. I år har bland annat Miun Innovation, Miun Karriär, LRC, frontdesk och Miun UK bjudits in för att möta de programansvariga.

Möten har också initierats för att stötta institutionernas forskningskommunikation och inventera vilka stödfunktioner som behövs från förvaltningen i det avseendet. Forskningskommunikationen innefattar också ett samarbete med HUV-fakulteten och UK.

Kommunikationsstrategen representerar också fakultetens i olika relevanta sammanhang med förvaltningen, till exempel referensgruppen för arbetslivsanknytning resp. Studentportalen, och externa parter, till exempel referensgruppen för Number One Forest Industry Network (Åkroken Science Park).

Mittuniversitetets grundutbildningsstrategi har tagit en hel del arbetstid i anspråk för fakultetskansliet under året, mest engagemang har internationaliseringsprojektet och stöd till NAT:s projekt "Ett nytt utbud i nya allianser" krävt. I det sistnämnda har kommunikationsstrategen ägnat en stor

del av arbetstiden under hösten till projektstöd. Dessutom har ett nätverk mellan alla fakultetens projektledare initierats, dels för att öka kännedomen och engagemanget i projekten och dels för att underlätta den implementering som alla modellprojekt är tänkta att resultera i.

Anställningsrådet

Anställningsrådet har under året bestått av följande ledamöter: professor Per Gradin, ordförande, professor Thomas Palo och professor Lars Nord, universitetslektor Katarina Lindblad Gidlund, universitetslektor Lotta Flodén Reza Moossavi, studentrepresentant och Pär Åslund som representerat de forskarstuderande.

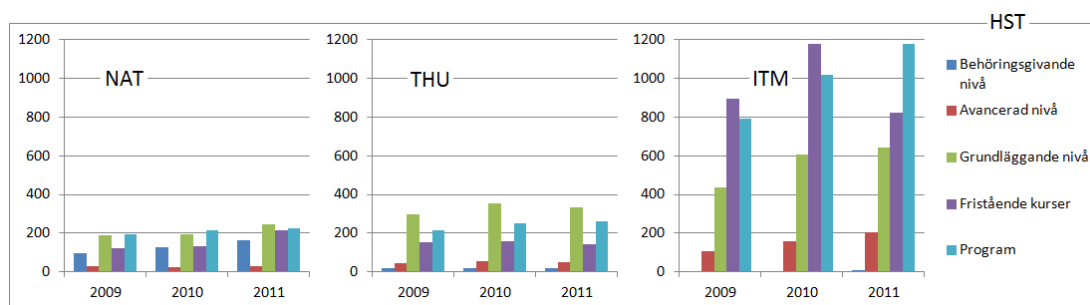
Anställningsrådet har i uppdrag att bereda anställningsärenden för fakultetsnämnden. Det gäller anställningar av professorer, lektorer och forskarassistenter. Anställningsrådet lämnar även förslag på innehavare av titeln docent.

Under året har anställningsrådet sammanträtt elva gånger. Arbetet i anställningsrådet har resulterat i fyra nya professorsanställningar som tagit en stor del av anställningsrådets mötestid i anspråk. Ny professor i Medie- och kommunikationsvetenskap med inriktning medieutveckling är Ingela Wadbring. Befordrade professorer, Cornelia Schiebold, matematik, Håkan Edlund, kemi och Sverker Edvardsson, fysik, har utsetts på rådets förslag samt fyra adjungerade professorer Heinz Graafsma, Jan Andersson, Mikael Gidlund och Lars Norin. Tre docenter, Wennan Zhang, Kent Bertilsson och José Chilo anställd på högskolan i Gävle, har utnämnts under året.

Fem universitetsadjunkter, varav en kvinna, har under året befordrats till universitetslektorer. Tre universitetslektorer och vardera en forskarassistent och biträdande lektor har rekryterats under 2011.

Analys och sammanfattning

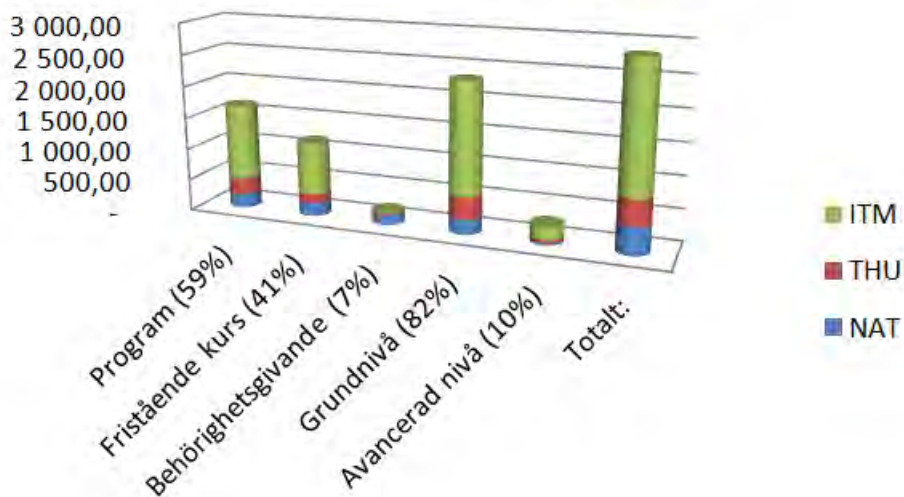
2011 har varit ett år med stora förändringar. Begränsningarna i takbeloppet tvingar fram prioriteringar i verksamheten.



Utvecklingen i HST för olika typer av utbildning vid NMTs institutioner

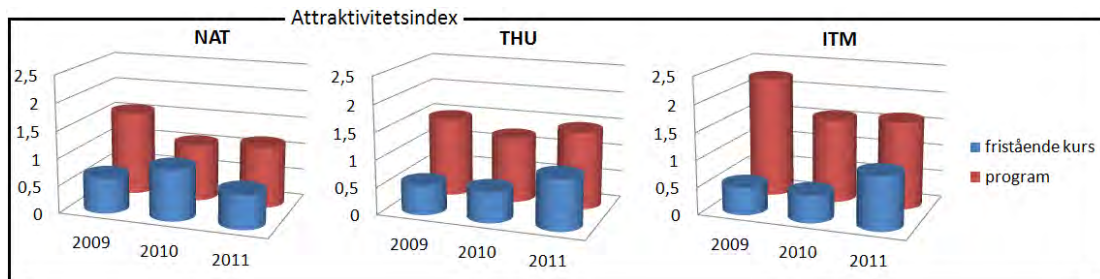
När man tittar utvecklingen av utbudet sedan 2009 blir effekten av takbeloppsbegränsningen tydlig. Från 2010 till 2011 har volymen i programutbildningar ökat medans fristående kurser har minskat markant vid ITM som är fakultetens största institution. Vid NAT har utveckling gått i motsatt riktning där både andelen fristående kurser och behörighetsgivande utbildning har ökat med ca 70 % sedan 2009. Sedan 2009 har utbildning på den avancerade nivån ökat med 50 % från 186 HST till 283 HST. Ökningen har i huvudsak skett på ITM som under perioden har ökat med 90 % d v s från 109 till 206 HST.

NMT - fördelning av HST 2011



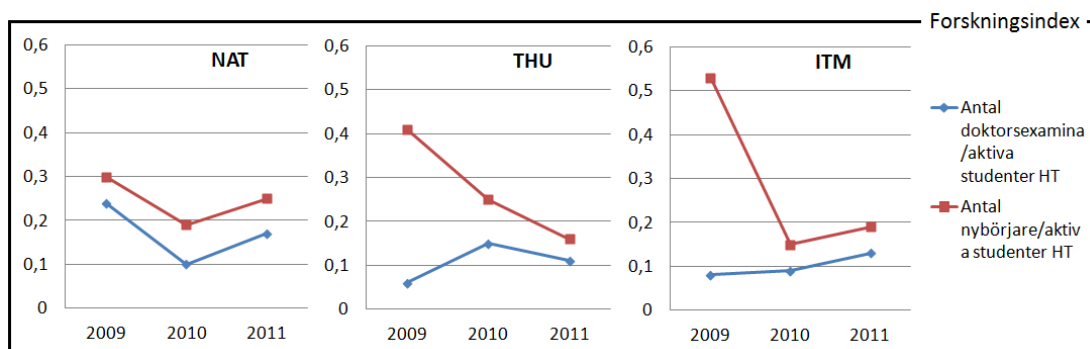
Utbudet som det ser ut 2011 presenteras i ovanstående figur där 59 % är programutbildning och 41 % är fristående kurser. För fakulteten ligger 10 % av utbudet på avancerad nivå, 7 % ligger på behörighetsgivande nivå och 82 % är grundläggande nivå. Utvecklingen mot en större andel programutbildning och en större andel på den avancerade nivån är önskvärd.

Omställning av utbudet påverkar attraktivitetsmättet vilket visas i nedanstående bild. Minskningen på fristående kurser ökar söktrycket och kurserna får ett högre attraktivitetsindex. När det gäller programutbudet så har attraktiviteten minskat något vilket beror på volymökningen i utbudet. När vi under 2012 också minskar i programutbudet borde attraktiviteten gå upp.



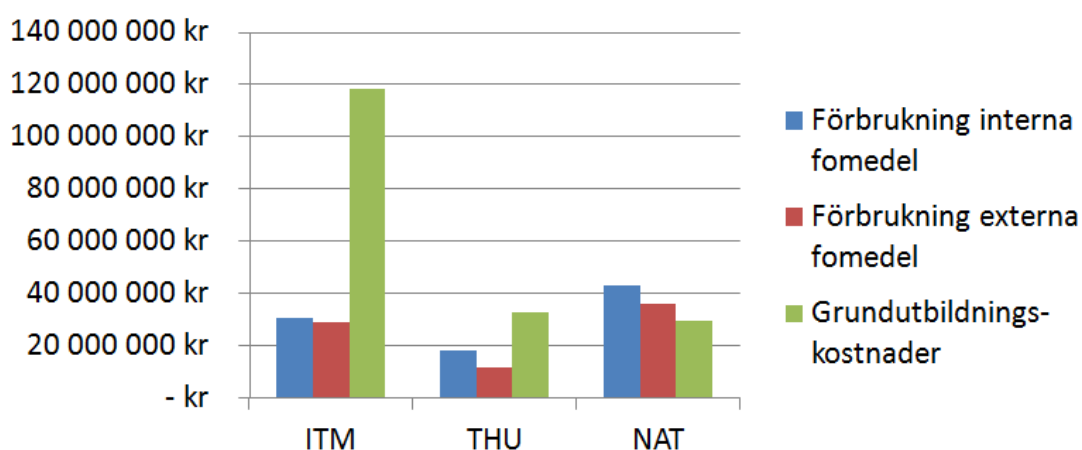
NAT har under perioden gått i lite motsatt riktning och ökat utbudet med fristående kurser och behörighetsgivande utbildning och då har också attraktivitetsindex minskat något.

Under 2010 och 2011 har NMT på uppdrag av ledningen arbetat med att omsätta de forskningsmedel som legat sparad i verksamheten. Frigörandet av sparade medel har också inneburit att de externa anslagen ökat speciellt de anslag som kräver intern medfinansiering. Forskningen befinner sig därför i en expansionsfas och andelen seniorforskning har ökat under perioden.



Antalet doktorander har också ökat med 5 % (ökning med 3 doktorander vid ITM, 3 vid NAT och 1 vid THU). Vid NAT har de extra medel för forskning som frigjorts under 2010 och 2011 minskat belastningen på grundutbildningen.

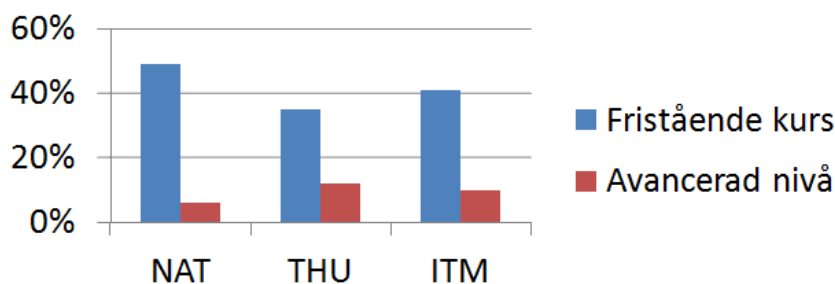
De forskningsindex som vi har mäter examination i förhållande till antalet aktiva doktorander som vi har i systemet. Om man har en stabil antagning och genomströmning borde kvoten vara under 0.2 med tanke på att målet är att det ska ta 5 år att disputeras där 1 år är institutionstjänstgöring. Väldigt få disputerar på kortare tid och många av våra doktorander forskarstuderar på deltid (t ex industridoktorander). Vårt index borde därför ligga strax ovanför 0.1. Vi vet också att vi har en periodicitet i produktiviteten i publiceringen som följer examinationen av doktorer och därför kommer även forskningsindexen uppvisa periodicitet. 2011 kan anses vara ett år mitt emellan två periodiseringstoppar och då bör forskningsindex närmare sig 0.2 men med ett högre värde på nybörjarindex än på examinationsindex. NAT är en av NMTs mognaste forskningsmiljöer och här ligger nybörjarindex strax ovanför 0.2 och examinationsindex strax under 0.2 för år 2011.



Förbrukning av forskningsanslag och takbelopp vid institutionerna för 2011 finns presenterad i ovanstående bild. NAT har den största volymen forskning och den lägsta grundutbildningsvolymen där hälften av NATs utbud är fristående kurser (49 %) medan 6 % (28 HST) av utbudet ligger på avancerad nivå. Vid NAT är forskningens andel av verksamheten 73 %. Siffrorna illustrerar de problem som NAT har i balansen mellan grundutbildning och forskning. För ITM (206 HST) utgör den avancerade nivån 24 % och andelen programutbildning är 59 %. ITM är den institution som har minst andel forskning i förhållande till sin grundutbildningsvolym (33 % forskning). Vid THU är andelen utbildning på avancerad nivå 12 % (49 HST) och andelen forskning i verksamheten är 47 %. Andelen programutbildning är 65 %. THU är

den institution som har bäst balans mellan utbildning och forskning och det borde finnas förutsättningar att öka den avancerade nivån ytterligare.

Forskarutbildningen är marginellt större vid ITM (59 doktorander) än vid NAT (51 doktorander). THU har en forskarutbildning som är ungefär hälften av den vid ITM och NAT.



En av NMTs institutioner hade ett negativt resultat 2011. NAT hade ett 4.1 miljoner kronor i förlust i sin grundutbildning. Samtidigt har NAT haft ett av sina bästa år vad gäller forskning.

Sammanfattningsvis kan man säga att 2011 har på ett speciellt sätt visat på behov av förändringar i NMTs verksamhet. Konsekvensen av ett minskat takbelopp är att NMT måste prioritera mellan verksamheter och välja väg rent strategiskt. Åren som gått har varit tillväxt år både i grundutbildning och i forskning. De kommande åren kommer att präglas av inbromsning inom både grundutbildning och forskning. De strategier som lärosätets ledning beslutat om ger vägledning i omställningsarbetet. Utmaningen är att skapa ett attraktivt utbildningsutbud och en forskningsprofilering som dels stöder kvalitetsutvecklingen i grundutbildningen men också svarar upp mot samhällets och regionens behov kompetens, förnyelse och tillväxt. Ovanstående analys visar på att det finns flera utmaningar vad gäller balans och dimensionering i verksamheten t ex mellan forskning och utbildning, mellan andel fristående kurser och program, eller andelen utbildning avancerad och grundläggande nivå.

I vårt strategiska arbete är fakultetens råd och nämnder avgörande för uppföljningen och samordning. Grundutbildningsrådet har uppdraget att säkerställa det akademiska innehållet i vårt utbud men också ett utökat ansvar att följa upp existerande och nytt utbud i förhållande till utbildningsstrategins

målsättningar och intensjoner. På samma sätt har forskarutbildningsrådet uppdraget att följa upp progression och kvalitet i vår forskarutbildning. Ansvar kommer också att utökas med uppföljningsinsatser kopplade till delar i vår nya forskningsstrategi. Programrådet för internationell utbildning har ett speciellt ansvar för utveckling av modeller för att öka institutionernas internationella samverkan. Fokus ligger på internationellt utbyte och rekrytering till den avancerade nivån. Målet är att NMT ska lyckas skapa starka kopplingar mellan en internationellt erkänd forskning och en utbildning på avancerad nivå som har internationell attraktionskraft. Fakultetsnämnden kommer i den nya arbetsordningen fokusera på att via uppföljning och tilldelning av ramar säkerställa att lärosätets strategier implementeras på ett framgångsrikt sätt. Under 2011 har ett sådant sätt att arbeta påbörjats men mycket återstår innan rollfördelning mellan linje och nämnd satt sig.

I den nya arbetsordningen har fakultetskansliets funktion till viss del omdefinierats. Fler linjerelaterade frågor behandlas och ett utökat ansvar för samordning, planering, och stöd har uppkommit. Under 2012 behöver vi dokumentera och definiera kansliets funktioner och fördela arbetet på ett bra sätt mellan de olika nivåerna i organisationen.

Verksamhetsberättelse 2011

Institutionen för naturvetenskap, teknik och matematik

1 Förord av prefekt

Ett av NATs mål för grundutbildningen 2011 var att skapa ett antal "vinstgivande popkurser" kurser för att på så sätt öka antalet hst och skapa ett bättre ekonomiskt utfall. Sommarkurserna i matematik gav också ett stort antal sökande och antalet hst ökade på NAT. Tyvärr förändrades sedan takbeloppet och NAT inte kunde erhålla den ekonomiska ersättningen.

Vid personaldagarna i augusti så genomfördes ett väldigt intressant och gediget strategiarbete där personalen deltog i ett antal aktiviteter för att skapa idéer kring ett utbildningsutbud som skall vara lockande och som kan utföras inom det takbelopp som NAT erhållit. Idéerna från dessa dagar har sedan legat till grund för det fortsatta arbetet som skall resultera i konkreta förslag under våren 2012.

NAT har under 2011 haft en god uppsökande verksamhet gentemot skolor och andra instanser under 2011. Ett flertal uppdragsutbildningar har genomförts och detta framförallt inom matematikområdet men även inom naturvetenskap. Under 2011 anställdes också en person som har ansvaret för kontakter med skolor i regionen i samarbete med RUN. NAT har via biologiämnet ett antal utländska studenter som via utbytesavtal med bland annat universitet i Polen, Tyskland och Schweiz varje år deltar i ett antal kurser vid MIUN. Under hösten 2011 planerades även en distanskurs i GIS där läraren via Adobe Connect undervisat från Slovenien under våren 2012. En doktorandkurs i klimatförändringar genomfördes också via Adobe Connect med hjälp av fakultetsmedel och i samarbete med THU och Göteborgs universitet.

Samarbete med landstinget och Uppsala universitet gällande BMA-utbildningen fungerar bra och antalet studenter kunde kanske utökas. Kurser i samarbete med IHV på kriminologiprogrammet fungerar också bra men antalet studenter som startade på sommarkursen blev färre än planerat. Energiutbildningen har under andra året haft ungefär lika många sökande som året innan men avhoppet från energiutbildningen har varit större under 2011 än under det första året vilket är oroande. Kostnaderna är alltid större vid start och utveckling av utbildningar vilket måste tas med i beaktande när den totala ekonomin sammanfattas.

Forskningen vid NAT fungerar bra och ett antal disputationer (lic och doktor) har genomförts inom flera ämnen. Erhållande av forskningsmedel har på flera håll varit bra men vissa mindre forskargrupper har svårare att erhålla externa anslag. FSCN har genomgått en organisationsförändring vilket bland annat resulterat i en omplacering av personal till nya arbetsrum. Flera forskningsprojekt vid NAT deltog i MIUNs satsningar på press releaser under sommaren 2011 vilket resulterade i ett antal tidningsartiklar och TV inslag. Forskare vid NAT deltar också aktivt på MIUNs forskarblogg.

2 Ekonomiskt utfall 2011

GRUNDUTBILDNING

Mkr	Budget	Prognos 1	Prognos 2	Prognos 3	Utfall
Intäkter	29,5	27,4	27,6	27,6	27,8
Kostnader	35,7	32,8	31,7	31,9	31,9
Resultat	- 6,2	- 5,4	- 4,1	- 4,3	- 4,1

Intäkter av anslag, både utfall och prognos, är efter neddragning på grund av takbeloppet. Takbeloppet gjorde att vi ej fick betalt för det vi producerat. Avdrag på intäkterna blev 4,3 miljoner, d v s ungefär lika mycket som vi gick back.

FORSKNING

	År 2011	År 2010	År 2009	År 2008
KOSTNADER	89 506 957	75 486 098	58 851 919	44 563 603
varav personal	46 782 896	41 955 322	32 570 570	26 435 446
oh och lokaler	28 332 691	23 842 719	17 559 295	12 812 324
övrigt (inkl konsulter)	<u>14 391 370</u>	<u>9 688 057</u>	<u>8 722 054</u>	<u>5 315 833</u>
	89 506 957	75 486 098	58 851 919	44 563 603

Exklusive investeringar, dessa är inom forskningen 5,2 miljoner år 2011 (3,7 mkr år 2010).

Siffrorna visar kostnaderna, d v s hur mycket forskningsmedel som är förbrukade varje år. NATs forskningsvolym mätt i kostnader, fortsatte öka år 2011. Som vi ser ovan är den fördubblad sedan 2008! Både anslag och externa bidrag, mätt enligt ovan, har fördubblats. Anslag (inkl överförd samfinansiering) står för 45 % av totala kostnader och externa bidrag och uppdrag för 55 %.

3 Utbildning på grundnivå och avancerad nivå

3.1 Utbildningsindex

Nedan följer ett antal tabeller som avser utbildningsindex. För en förklaring av definitioner, metod etc. vad gäller index hänvisas till LISA och/eller bifogad bilaga.

Tabell 1. Attraktivitetsindex (andel förstahandssökande/antal antagna)

Attraktivitetsindex	2009	2010	2011
Andel förstahandssökande per antagen (hösttermin)			
fristående kurs	0,65	0,93	0,63
Program	1,55	1,04	1,13
Totalt	0,94	0,97	0,80

Aktuell uppgiftskälla: LISA flik Verksamhetsberättelse, Grundutbildning, Attraktivitetsindex

Indexet visar att programmen har en god attraktivitet men tyvärr så har fristående kurser inte samma attraktion. En orsak till ett lägre index beror antagligen på att en och samma kurs av de fristående kurserna har funnits i flera varianter campus, distans, Härnösand, Sundsvall etc. Detta har nu förändrats.

Tabell 2 Nöjd studentindex

Andel nöjd student	2009	2010	2011
	-	62	63

Aktuell uppgiftskälla: LISA flik Verksamhetsberättelse, Grundutbildning, Nöjd studentindex, NSI per institution och fakultet

Studenterna är nöjda med NATs utbud och vi får ofta höra att vi har en bra atmosfär på institutionen och att lärare och administrativ personal är tillmötesgående. Även kvalitén på kurserna är studenterna nöjda med.

Tabell 3a Prestationsindex – Genomströmning (anslagsgrundande utbildning)

Anslagsfinansierad utbildning (undervisningsform)	2009	2010	2011
Distansutbildning			
- Fristående kurs	62	37	76
- Program	87	85	111
- Totalt	71	48	84
IT-distansutbildning			
- Fristående kurs	69	51	28
- Program	84	275	48
- Totalt	72	56	29
Normal			
- Fristående kurs	84	84	70
- Program	65	72	71

Anslagsfinansierad utbildning (undervisningsform)	2009	2010	2011
- Totalt	69	74	71
Samtliga kurser/program			
- Fristående kurs	72	53	49
- Program	69	74	74
- Totalt	70	66	72

Aktuell uppgiftskälla: LISA flik Verksamhetsberättelse, Grundutbildning, Genomströmning

Det som påverkar genomströmningen negativt på NAT är tyvärr det låga antalet av studenter som fullföljer sommarkurserna. Under sommaren 2011 sökte många studenter sommarkurserna men en lägre del av dessa fullföljde trots att åtgärder gjordes för att förhindra detta.

Tabell 3b Prestationsindex - Andel programstudenter kvar årskurs 2 (anslagsgrundande utbildning)

Andel kvar årskurs 2 (per programgruppering ^{1 2})	Kull 2008	Kull 2009	Kull 2010
Avancerad Processoperatör	-	-	0,69
Energiingenjör	-	-	0,75
Biomedicinsk Analytiker	Beställd utbildning		
Civilingenjör Teknisk Design	-	-	0,69

Aktuell uppgiftskälla: LISA flik Verksamhetsberättelse, Grundutbildning, Kvar åk 2 per programgruppering.

¹ Indelningen i *programgruppering* syftar till att underlätta redovisningen. Om institutionen endast har ett fåtal program, eller av andra anledningar vill redovisa per program alternativt lyfta fram ett enskilt program är det ett valfritt alternativ.

² I indexet ingår endast program som har 120 hp eller mer

Prestationsindexet visar tyvärr på avhopp och att vissa studenter finner det något för svårt för att fullfölja eller att de får andra intressen. Här har ändå upplägget på programmen förändrats så att de som finner sig mindre studiemotiverade skall få chansen att komma igång med mera praktik istället för stor del teori.

3.2 Utfall hst

Tabell 4 Utfall hst 2009-2011

Anslagsfinansierad utbildning	Utfall hst 2009	Utfall hst 2010	Utfall hst 2011
<i>Program/Fristående kurs</i>			
- Fristående kurs	123,2	133,4	213,7
- Program	195,2	213,5	223,8
Totalt	318,4	346,9	437,5
<i>Undervisningsform</i>			
- Distansutbildning	67,48	95,60	74,55

Anslagsfinansierad utbildning	Utfall hst 2009	Utfall hst 2010	Utfall hst 2011
- IT distansutbildning	48,97	19,90	117,94
- Normal	201,93	231,39	245,00
Totalt	318,38	346,88	437,49
<i>Nivå</i>			
- Behörighetsgivande utbildning (X)	96,1	128,3	162,6
- Avancerad nivå	31,1	24,9	28,2
- Grundnivå (A)	138,3	148,5	206,1
- Grundnivå (B)	32,8	25,2	30,0
- Grundnivå (C)	20,0	19,9	10,6
Totalt	318,4	346,9	437,5
<i>Finansieringsform</i>			
Sommaruniversitet (SU och SUB)	24,4	36,8	82,3

Aktuell uppgiftskälla: LISA flik Verksamhetsberättelse, Utfall HST o HPR

Utfall av hst visar att NAT trots problem med minskat intresse för naturvetenskap under 2009-2010 lyckats att vända trenden. Tyvärr så har däremot takbeloppet påverkat utvecklingen negativt vilket ger att NAT inte får den ekonomiska ersättning för antalet hst som varit planerat för.

Tabell 5 Utfall hst/hpr och genomströmning fördelade på ämnesgrupp 2010-2011, anslagsfinansierad utbildning

Ämnesgrupp	Nivå	HST o HPR	2009	2010	2011
		Tabellen	redovisas	i bilaga	

Aktuell uppgiftskälla: LISA flik Verksamhetsberättelse, Utfall HST o HPR per ämne

Tabell 6 Utfall hst gentemot budget 2010-2011

Utbildningsområde (anslagsfinansierad utbildning)	Utfall hst 2011	Budget hst 2011
Design		
Humaniora		
Idrott		
Juridik		
Medicin		
Naturvetenskap	360,8	294,0
Samhällsvetenskap		
Teknik	46,3	41,0
Undervisning	30,5	20,0
Vård		
Övrigt		
Totalt	437,5	355,0

Aktuell uppgiftskälla: LISA flik Verksamhetsberättelse, Utfall mot budget HST

Detta svar är en fortsättning från föregående kommentarer gällande hst. NATs uppdrag inför 2011 var att attrahera flera studenter och att skapa populära kurser, framförallt sommarkurser. Denna planering och utveckling genomfördes men fick sedan inte ekonomisk stöd pga. av ett förändrat takbelopp. Att finna en god ekonomisk lösning på så snabba förändringar är svårt.

3.3 Utbud och antalsuppgifter

Tabell 8 Antal utfärdade examina i huvudområden/huvudämnen inom fakultetens ansvarsområde samt yrkesexamina 2009 - 2011

Examina	2009	2010	2011
Högskoleexamen	Ma 1		Ma 1, Bi 1
Kandidatexamen	Bi 1, Ke 2	Bi 1, En 1	Bi 2
Magisterexamen m. ämnesbredd			
Magisterexamen m. ämnesdjup	Ke 1	Bi 6, Fy 3, Ke 1	Bi 4, Ke 1, Ma 1
Masterexamen			Ket 5
Yrkesexamina			
Totalt	5	12	15

Aktuell uppgiftskälla: LISA flik Verksamhetsberättelse, Examen

Tabell 9 Uppdragsutbildningar (inklusive lärarlyftet) 2009-2011

Uppdragsutbildning	2009 (hst)	2010 (hst)	2011 (hst)
Tabellen redovisas	I bilaga		
Totalt			

Aktuell uppgiftskälla: LISA flik Verksamhetsberättelse, Uppdragsutbildning

4 Forskning

4.1 Index för forskning och forskarutbildning

Nedan följer ett antal tabeller som avser forskningsindex. För en förklaring av definitioner, metod etc. vad gäller index hänvisas till LISA och/eller bifogad bilaga avseende index.

Tabell 10 Produktivitetsindex - Produktivitet i forskarutbildning (fakultetsnivå)

Produktivitet (Hösttermin)	2009	2010	2011
Antal doktorsexamina/aktiva studenter HT	0,24	0,10	0,17
Antal nybörjare/aktiva studenter HT	0,30	0,19	0,25

Aktuell uppgiftskälla: LISA, flik Verksamhetsberättelse, Produktivitet

Antalet examina börjar att öka igen 2011 efter att ha minskat något. De flesta doktoranderna följer sina forskningsplaner bra och vi ser ingen tendens på att doktoranderna inte skall fullfölja. Två avhopp har skett under 2011, en doktorand hoppade av pga. ett bättre jobberbjudande och den andra på att doktorandarbetet inte

Var tillfredsställande för doktoranden.

4.2 Resultat forskning (antalsuppgifter)

Tabell 11 Antalet forskarstuderande redovisat per forskarutbildningsämne 2009-2011

Forskarutbildningsämne	2009	2010	2011
Biologi	6	8	7
Kemi	10	9	11
Kemiteknik	16	13	14
Matematik	5	4	4
Teknisk fysik	12	15	15
Totalt	48	49	51

Aktuell uppgiftskälla: LISA, flik Verksamhetsberättelse, Forskarstuderande

Antalet doktorander ligger på en jämn nivå och forskargrupperna är duktiga på att erhålla externa medel förutom de fakultetsmedel som ges för doktorander.

Tabell 12 Antalet forskarexamina 2009-2011

Forskarexamina	2009	2010	2011

Doktorsexamen	8	4	6
Licentiatexamen	3	4	5
Totalt	11	8	11

Aktuell uppgiftskälla: LISA, flik Verksamhetsberättelse, Forskarexamen

Som tidigare skrivit så skedde en uppgång av antalet examina vilket väl följer de startdatum som gällde för doktoranderna.

Tabell 5

Ämnesgrupp (SCB): B11 Biologi
Anslagsgrundande: JA
Institution: 2800 Institutionen för naturvetenskap, teknik och matematik

<u>Nivå</u>		<u>2007</u>	<u>2008</u>	<u>2009</u>	<u>2010</u>	<u>2011</u>	<u>2012</u>
X	HSTK	8,4	11,9	13,4	13,5	11,4	1,5
	HPRK	5,0	5,6	7,5	9,3	8,7	0,2
	Genomströmning	60%	47%	56%	69%	76%	13%
C	HSTK	9,8	21,1	9,0	9,1	8,9	1,5
	HPRK	4,2	20,3	6,5	10,3	8,1	2,9
	Genomströmning	43%	96%	72%	113%	91%	193%
A	HSTK	2,0	12,3	9,4	7,9	10,4	7,2
	HPRK	1,4	8,7	7,6	6,0	4,2	1,8
	Genomströmning	68%	71%	81%	76%	41%	25%
B	HSTK	1,4	6,1	5,3	5,1	6,6	8,2
	HPRK	0,0	4,0	5,6	4,1	6,2	0,0
	Genomströmning	0%	65%	105%	80%	94%	0%
D	HSTK	4,0	6,9	9,3	2,4	3,0	2,2
	HPRK	1,6	3,4	6,0	4,3	2,4	1,1
	Genomströmning	39%	50%	64%	176%	81%	52%
Total	HSTK	25,7	58,3	46,4	38,1	40,2	20,6
	HPRK	12,2	42,0	33,2	34,0	29,6	6,0
	Genomströmning	47%	72%	71%	89%	74%	29%

Tabell 9

		2009	2010	2011	2012
LÄRARLYFTET (inkl FÖRSSKOLELYFTET) (LL)					
MA001U	Matematik/Tillämpad matematik GR (A), Barns möte med mate...	HSTK	3,8		
		Antal studenter	15		
MA005U	Matematik GR (A), Skolmatematik för grundskolans tidigare år...	HSTK	3,0	2,0	
		Antal studenter	14	6	
MA006U	Matematik GR (A), Skolmatematik för lärare årskurs F-3 (Ingår ...	HSTK		1,7	2,3
		Antal studenter		8	8
MA007U	Matematik GR (A), Skolmatematik för lärare årskurs 4-6 (Ingår ...	HSTK		1,5	2,0
		Antal studenter		7	7
NV006U	Naturvetenskap GR (A), NO för lärare årskurs F-3 (Ingår i Lärarf...	HSTK		1,1	0,2
		Antal studenter		5	
UPPDRAGSUTBILDNING (U)					
KT002U	Kemiteknik GR (A), Kemisk massateknik (7.5 hp)	HSTK	0,0	1,5	0,0
		Antal studenter		12	
KT003U	Kemiteknik GR (A), Papperstillverkningsprocesser (7.5 hp)	HSTK	1,4		
		Antal studenter	11		
MA001U	Matematik/Tillämpad matematik GR (A), Barns möte med mate...	HSTK	2,8	0,0	
		Antal studenter	11		
MA012U	Matematik GR (A), Matematik i förskolan (12.5 hp)	HSTK			8,8
		Antal studenter			61
NV003U	Naturvetenskap GR (A), Naturorienterande ämnen och teknik åL...	HSTK		4,2	0,7
		Antal studenter		39	
NV007U	Naturvetenskap GR (A), Naturvetenskap och teknik för lärare i f...	HSTK			5,6
		Antal studenter			61
Total		HSTK	4,1	8,2	10,4
		Antal studenter	22	40	76

Verksamhetsberättelse 2011

Institutionen för teknik och hållbar utveckling

1 Förord av prefekt

Institutionen för teknik och hållbar utveckling, THU, bedriver utbildning och forskning inom ämnesområdena byggnadsteknik, kvalitetsteknik, maskinteknik, ekoteknik, miljövetenskap, matematik och sportteknologi. Institutionen ansvarar för tre master-/ magisterprogram, varav två är internationella masterutbildningar (ekoteknik och hållbar utveckling samt sportteknologi). Vidare ansvarar institutionen för fyra ingenjörskandidatprogram, två teknikerprogram, ett program samt ett kurspaket förlagda i Åre samt ett basår. Institutionen ansvarar för tre forskarutbildningsämnen: Ekoteknik och miljövetenskap, Industriell produkt- och kvalitetsutveckling samt Sportteknologi och kvalitetsteknik men bedriver även forskning inom ämnena Byggnadsteknik, Maskinteknik och Matematik. Institutionen, som har funnits som egen institution från halvårsskiftet 2008, är förlagd till campus Östersund och har cirka 60 personer anställda.

2 Ekonomiskt utfall 2011

Resultatet för THU:s grundutbildning inklusive THU:s stödverksamhet utbildning blev ett överskott på 385 331:- . Detta resultat är i god överensstämmelse med budget 2011 där

resultatet var budgeterat till ett överskott på 388 588:-. Antalet budgeterade HST och HPR var i första versionen av budgeten 466 samt 371 med en intäkt på 36 240 987:-. Detta reviderades sedan till en intäkt på 32 540 000:- (THU:s takbelopp för 2011). Utfallet för HST och HPR blev 407 och 333 vilket gav en intäkt på 31 975 096:-. Den minskade intäkten i förhållande till budget parerades genom minskade kostnader.

Inom verksamheten Interna projekt grundutbildning blev resultatet ett överskott på 583 565:-. Detta beror i huvudsak på att projektet inom utbildningsstrategin Metodutveckling, distans-campus modell ("Blended learning") inte upparbetat kostnader enligt plan. En del av dessa medel är inplanerade att användas 2012.

Det ekonomiska resultatet för THU:s anslagsforskning blev ett underskott på 6 324 190:-. Detta underskott var planerat för att minska THU:s sparade medel inom anslagsforskningen.

Den största delen av THU:s forskningsprojekt finns inom ramen för strukturfondsprojekt. Utfallet för intäkterna tillhörande bidragsforskningen blev 16 436 361:- vilket översteg den budgeterade intäkten med 996 069:-.

3 Utbildning på grundnivå och avancerad nivå

3.1 Utbildningsindex

Nedan följer ett antal tabeller som avser utbildningsindex. För en förklaring av definitioner, metod etc. vad gäller index hänvisas till LISA och/eller bifogad bilaga.

Tabell 1. Attraktivitetsindex (andel förstahandssökande/antal antagna)

Attraktivitetsindex	2009	2010	2011
Andel förstahandssökande per antagen (hösttermin)			
fristående kurs	0,54	0,56	0,93
program	1,46	1,20	1,43
Totalt	0,90	0,86	1,20

Aktuell uppgiftskälla: LISA flik Verksamhetsberättelse, Grundutbildning, Attraktivitetsindex

Minskat antal antagna till t.ex. masterprogrammet i Ekoteknik kan ge ett ökat attraktivitetsindex vissa år. Överlag är det kraftiga variationer mellan åren för program. Vi ligger under snittet för Miun, och långt ifrån målet 2,0 till 2015. En oroväckande tendens är att skillnaden mellan antalet antagna och de som verkligen påbörjar programmen växt kraftigt. Skillnaden var särskilt stor på Sportteknologiprogrammet år 2011.

Tabell 2 Nöjd studentindex

Andel nöjd student	2009	2010	2011
THU	-	61	60

Aktuell uppgiftskälla: LISA flik Verksamhetsberättelse, Grundutbildning, Nöjd studentindex, NSI per institution och fakultet

THU har lägst av institutionerna inom Miun både 2010 och 2011. Möjligen kan en del av problemen komma från fordonsutbildningarna där vi har haft kvalitetsproblem. En annan källa till missnöje är att vissa studentgrupper har väldigt låga förkunskaper, det gäller t.ex. på Byggplanering och Fordonssystemteknik.

Tabell 3a Prestationsindex – Genomströmning (anslagsgrundande utbildning)

Anslagsfinansierad utbildning (undervisningsform)	2009	2010	2011
Distansutbildning			
- Fristående kurs	85 %	48 %	52 %
- Program	73 %	48 %	83 %
- Totalt	77 %	48 %	69 %
IT-distansutbildning			
- Fristående kurs	51 %	62 %	71 %
- Program	88 %	99 %	56 %
- Totalt	61 %	69 %	67 %
Normal			
- Fristående kurs	54 %	88 %	93 %
- Program	88 %	79 %	84 %
- Totalt	77 %	82 %	87 %
Samtliga kurser/program			
- Fristående kurs	55 %	74 %	80 %
- Program	87 %	77 %	83 %
- Totalt	74 %	76 %	82 %

Aktuell uppgiftskälla: LISA flik Verksamhetsberättelse, Grundutbildning, Genomströmning

Här ligger vi ganska bra till jämfört med övriga Miun rent generellt. De stora skillnaderna mellan Distans och IT-distans (båda förekommer på Ekoteknikkandidaten och Kvalitetsmagistern), och mellan 2010 och 2011 är svåra att förklara. Variationerna är så stora så det är svårt att se trender. En del kan också handla om klassning av kurser.

Fördelning av HST 2011:

HSTK	Blank	DISTANS	IT Distans	NORMAL	Total
Fristående kurs	0,0	24,8	40,4	81,1	146,3
Program	1,0	28,0	11,3	223,7	263,9
Totalt	1,0	52,7	51,7	304,8	410,2

Program på IT-distans har endast 11 Hst så en students resultat ger stort genomslag, så de siffrorna är osäkra.

Tabell 3b Prestationsindex - Andel programstudenter kvar årskurs 2 (anslagsgrundande utbildning)

Andel kvar årskurs 2 (per programgruppering ^{1 o 2})	Kull 2008	Kull 2009	Kull 2010
Byggplanering	0,66	0,71	0,67

Fordonssystemteknik	0,73	0,88	0,85
Byggingenjör	1,00	0,78	1,00
Ekoingenjör	-	-	1,00
Maskiningenjör (fordon)	-	0,85	0,83
Sportteknologi	0,92	1,00	0,75
Internat. masterprogram i Ekoteknik	0,22	0,06	0,57
Ekoteknik	0,60	0,56	0,75
Internat. kandidatprogram i Ekoteknik	-	1,20	0,50

Aktuell uppgiftskälla: LISA flik Verksamhetsberättelse, Grundutbildning, Kvar åk 2 per programgruppering.

¹ Indelningen i *programgruppering* syftar till att underlätta redovisningen. Om institutionen endast har ett fåtal program, eller av andra anledningar vill redovisa per program alternativt lyfta fram ett enskilt program är det ett valfritt alternativ.

² I indexet ingår endast program som har 120 hp eller mer

Master- och kandidatprogrammen i Ekoteknik får missvisande siffror eftersom programmen har många valbara kurser under årskurs 2 som troligen inte räknas in i programmet i sammanställningen. Speciellt på masterprogrammet var det tidigare vanligt att studenterna läste kurser på andra lärosäten. På Byggplanering är problemen med avhopp kända; studenterna tas in med enbart allmän behörighet och därmed är det en större andel som har bristfälliga förkunskaper. Ingenjörsprogrammen har i allmänhet färre avhopp.

3.2 Utfall hst

Tabell 4 Utfall hst 2009-2011

Anslagsfinansierad utbildning	Utfall hst 2009	Utfall hst 2010	Utfall hst 2011
<i>Program/Fristående kurs</i>			
- Fristående kurs	151,6	158,0	143,3
- Program	213,4	252,3	263,1
Totalt	365,0	430,3	406,3
<i>Undervisningsform</i>			
- Distansutbildning	26,7	50,02	49,32
- IT distansutbildning	75,85	70,37	51,69
- Normal	261,41	309,37	304,34
Totalt	364,96	430,25	406,35
<i>Nivå</i>			
- Behörighetsgivande utbildning (X)	20,7	22,2	22,3
- Avancerad nivå	46,1	55,6	48,7
- Grundnivå (A)	211,2	264,0	229,8
- Grundnivå (B)	56,9	54,2	73,1
- Grundnivå (C)	30,0	34,3	32,5
Totalt	364,9	430,3	406,4
<i>Finansieringsform</i>			
Sommaruniversitet (SU och SUB)	30,8	35,6	33,3

Aktuell uppgiftskälla: LISA flik Verksamhetsberättelse, Utfall HST o HPR

Totalt minskade THU:s Hst från 2010 till 2011. Minskningen var främst på fristående kurser, IT-distans och på A-nivå och avancerad nivå.

Förändringarna i programmen från 2010 till 2011 sammanfattas i följande tabell:

Program	Förändring Hst 2010-2011
Master Ekoteknik	- 6,9
Master Sportteknologi	- 4,4
Magister Kvalitet	0,9
Kandidatprogrammen Ekoteknik	2,5
Byggingenjör	0,8
Byggplanering	1,9
Fordonsingenjör	- 0,9
Sportteknologi	- 0,9
Fordonssystemteknik	- 0,4
Risk- och krishantering	4,6

Den största minskningen hos programmen var på Masterprogrammet i Ekoteknik, till följd av införandet av avgifter för utomeuropeiska studenter.

Alla ämnen utom Miljövetenskap minskade antalet Hst på fristående kurser från 2010-2011, och Kvalitetsteknik stod för den största minskningen. Å andra sidan ökade Kvalitetsteknik på programkurser, inte minst inom Risk- och krishantering.

Tabell 5 Utfall hst/hpr och genomströmning fördelade på ämnesgrupp 2010-2011, anslagsfinansierad utbildning

Ämnesgrupp	Nivå	HST o HPR	2009	2010	2011
BTA Byggnadsteknik		Utfall hst	23,5	20,1	26,6
		Utfall hpr	22,9	17,5	22,8
		Genomströmning	98 %	87 %	86 %
BY1 Byggt teknik		Utfall hst	41,9	44,6	36,0
		Utfall hpr	29,9	28,7	23,9
		Genomströmning	71 %	64 %	66 %
IE1 Ind. ekon. & org. (Kvalitetsteknik)		Utfall hst	96,2	105,2	101,8
		Utfall hpr	64,8	84,9	82,7
		Genomströmning	67 %	81 %	81 %
KVE Kvalitetsteknik		Utfall hst	0,1	0,0	0,0
		Utfall hpr	0,2	0,0	0,1
		Genomströmning	164 %	-	-
MA1 Matematik		Utfall hst	48,4	58,6	49,0
		Utfall hpr	19,6	42,0	33,3
		Genomströmning	41 %	72 %	68 %
MAA Matematik/till.		Utfall hst	0,0	0,0	0,0
		Utfall hpr	2,7	1,3	0,3
		Genomströmning	-	-	-
MM1 Miljövård & m. (Miljöteknik)		Utfall hst	44,3	50,6	51,4
		Utfall hpr	29,1	33,0	45,5
		Genomströmning	66 %	65 %	89 %
MT1 Maskinteknik		Utfall hst	62,7	80,2	79,0
		Utfall hpr	56,0	61,9	72,2
		Genomströmning	89 %	77 %	91 %
MTA Maskinteknik		Utfall hst	0,0	0,0	0,0
		Utfall hpr	0,8	0,0	0,3
		Genomströmning	-	-	-
MV1 Miljövetenskap		Utfall hst	47,0	70,4	61,5
		Utfall hpr	37,1	55,3	51,1
		Genomströmning	79 %	79 %	83 %
MXA Miljövetenskap		Utfall hst	0,0	0,0	0,0
		Utfall hpr	1,8	1,1	0,3
		Genomströmning	-	-	-
Totalt		Utfall hst	365,0	430,3	406,3
		Utfall hpr	268,3	326,7	332,5
		Genomströmning	74 %	76 %	82 %

Aktuell uppgiftskälla: LISA flik Verksamhetsberättelse, Utfall HST o HPR per ämne

De största minskningarna 2010-2011 står Miljövetenskap och Matematik för. Miljövetenskaps minskning beror främst på färre studenter på masterprogrammet i Ekoteknik. Matematiks nedgång beror troligen på färre ingenjörstudenter i årskurs ett där de stora matematikkurserna ligger, vilket är oroande för de andra ämnena inför 2012-2013.

Tabell 6 Utfall hst gentemot budget 2010-2011

Utbildningsområde (anslagsfinansierad utbildning)	Utfall hst 2011	Budget hst 2011
Design		
Humaniora		
Idrott		
Juridik		
Medicin		
Naturvetenskap	111,1	136,3
Samhällsvetenskap		
Teknik	295,3	329,9
Undervisning		
Vård		
Övrigt		
Totalt	406,3	466,2

Aktuell uppgiftskälla: LISA flik Verksamhetsberättelse, Utfall mot budget HST

Ett mer restriktivt takbelopp tillkom efter att produktionssiffrorna i budgeten tagits fram. Den största skillnaden i HST och HPR beror på nedskärningar för att nå takbeloppets nivå. Dessa åtgärder kan tyvärr ha resulterat i ytterligare minskning av intäkterna så att de i slutändan hamnade en bit under takbeloppet.

3.3 Utbud och antalsuppgifter

Tabell 7 Nya respektive nedlagda program under 2011

Ingenjör

Program (omfattning hp)	Nivå	2011
Fordonsingenjör (180hp)	Grundläggande	Nollintag
Master i sportteknologi (120hp)	Avancerad	Nollintag

Tabell 8 Antal utfärdade examina i huvudområden/huvudämnen inom fakultetens ansvarsområde samt yrkesexamina 2009 - 2011

Examina	2009	2010	2011
Högskole(ingenjör)examen ¹⁾	33	34	44
Kandidatexamen ²⁾	5	9	25
Magisterexamen m. ämnesbredd			
Magisterexamen m. ämnesdjup	4	16	15
Masterexamen ³⁾	1	7	14
1) Total vid MIUN			
2) Maskin totalt+Bygg+Ekotekn			
3) Maskin +Miljötekn+miljövet			
Totalt			

Aktuell uppgiftskälla: LISA flik Verksamhetsberättelse, Examen

Här stämmer inte siffrorna, eftersom det är svårt att få ut antal examina knutna till en specifik institution ur våra system. Förhoppningsvis är det lättare att redovisa detta på fakultetsnivå.

Tabell 9 Uppdragsutbildningar (inklusive lärarlyftet) 2009-2011

Uppdragsutbildning	2009 (hst)	2010 (hst)	2011 (hst)
Maskinteknik lärarlyftet	-	-	3,0
Totalt			

Aktuell uppgiftskälla: LISA flik Verksamhetsberättelse, Uppdragsutbildning

3.4 Övrigt inom utbildning på grundnivå och avancerad nivå

Beslut togs under 2011 att starta Ekoentreprenörprogrammet med första intag hösten 2012.

Beslut togs också under 2011 att ge Byggingenjörprogrammet på distans från och med hösten 2012. För att genomföra detta startade institutionen ett projekt, "Blended Learning", inom utbildningsstrategin. Projektet innefattar alla ämnesgrupper på THU och syftar till att utveckla undervisningsmetoder för att bedriva utbildningar med hög kvalitet och attraktivitet på både campus och distans. Arbetet med detta fortsätter 2012.

Arbetet med Högskoleverkets kvalitetsutvärderingar påbörjades också under hösten.

Forskning

4.1 Index för forskning och forskarutbildning

Nedan följer ett antal tabeller som avser forskningsindex. För en förklaring av definitioner, metod etc. vad gäller index hänvisas till LISA och/eller bifogad bilaga avseende index.

Tabell 10 Produktivindex - Produktivitet i forskarutbildning (fakultetsnivå)

Produktivitet (Hösttermin)	2009	2010	2011
Antal doktorsexamina/aktiva studenter HT	0,06	0,15	0,11
Antal nybörjare/aktiva studenter HT	0,41	0,25	0,16

Aktuell uppgiftskälla: LISA, flik Verksamhetsberättelse, Produktivitet

Det är svårt att dra några slutsatser eftersom variationerna mellan åren är stora. Det finns ett visst samband mellan externfinansierade projektider och antagning av doktorander. Därför antogs fler 2008-2009. Det kommer att resultera i fler doktorsexamina 2012-2013.

4.2 Resultat forskning (antalsuppgifter)

Tabell 11 Antalet forskarstuderande redovisat per forskarutbildningsämne 2009-2011

Forskarutbildningsämne	2009	2010	2011
Ekoteknik och miljövetenskap	7	7	7
Industriell produkt- & kvalitetsutveckling	7	4	2
Sportteknologi & kvalitetsteknik	4	9	11
Matematik (Miun totalt)	5	4	4
Totalt	23	24	24

Aktuell uppgiftskälla: LISA, flik Verksamhetsberättelse, Forskarstuderande

Antalet forskarstuderande är så gott som oförändrat under de senaste tre åren. Det som har skett är att benämningen på forskarutbildningsämnet i Industriell produkt- & kvalitetsutveckling bytt namn till Sportteknologi & kvalitetsteknik.

Tabell 12 Antalet forskarexamina 2009-2011

Forskarexamina	2009	2010	2011
Doktorsexamen	1	3	2
Licentiatexamen	2	1	1
Totalt	3	4	3

Aktuell uppgiftskälla: LISA, flik Verksamhetsberättelse, Forskarexamen

Det är svårt att säga något eftersom svängningarna blir stora när det handlar om så få personer.

4.3 Övriga resultat och analyser

Specifika uppdrag 2011

Se punkt 3.4 angående utbildningsstrategiprojekt och Höskoleverkets kvalitetsutvärdering.

Budget 2011, Institutionen för teknik och hållbar utveckling
RESULTATRÄKNING, kr

Belopp med Agrossotecken

inkl 111

Verksamheteter	100 Inst. gemensamt UTB	110 Grundut- bildning	111 ingår i 110 i budget	130 Uppdrags- utbildning	140 Utbildnings- relaterad verks.	200 Inst. gemensamt FO	211 Egen forskning	221 Forskning, övr. bidrag	231 Uppdrags forskning	Totalt
Intäkter										
Anslag grundutbildning	0	-32 540 000		0	0	0	0	0	0	-32 540 000
Överförda medel inom Miun	0	0		0	0	0	0	0	0	0
Intäkter forskningsanslag	0	0		0	0	-3 268 813	-7 275 187	-5 000 000	0	-15 544 000
Avgifter & Ersättningar	0	0		0	-372 281	0	0	0	-843 381	-1 215 662
Externa bidrag	0	0		0	0	0	0	-10 440 292	0	-10 440 292
Internt sålda tjänster	0	-256 941		0	0	0	0	0	0	-256 941
Summa Intäkter	0	-32 796 941	0	0	-372 281	-3 268 813	-7 275 187	-15 440 292	-843 381	-59 996 895
Kostnader										
Personal, löner + LKP (4000-4077)	2 479 248	10 076 839		0	208 136	1 598 044	7 179 104	9 984 820	491 036	32 017 227
Personal, övr kostnader (4080-4999)	24 793	100 768			2 081	15 980	71 791	99 848	4 910	320 171
Internt köpta tjänster	18 033	239 023		0	0	31 967	0	0	0	289 023
Konsultkostnader	0	6 508 600		0	10 000	0	400 000	600 000	5 000	7 523 600
Övrig drift	280 661	2 467 859		0	20 000	478 477	700 000	800 000	50 000	4 796 998
Intern övrig drift	93 674	200 000		0	5 000	166 054	100 000	150 000	1 000	715 728
Interna lokaler	301 544	3 588 061		0	23 204	811 905	754 460	1 309 419	46 408	6 835 000
OH	-3 099 263	9 227 203		0	103 860	67 695	3 582 373	2 496 205	245 027	12 623 100
Summa kostnader	98 690	32 408 353	0	0	372 281	3 170 123	12 787 728	15 440 292	843 381	65 120 848
Årets resultat	98 690	-388 588	0	0	- 0	- 98 690	5 512 541	0	- 0	5 123 953
Ingående balanser							-17 000 000			
Utgående balanser							-11 487 459			

Utfall intern resultaträkning per org 2900-2990 samtliga verks och aktiviteter exkl. avskrivningar samt övr på aktivitet 982
Avskrivningar inom stödverksamhet och externfinansierad verksamhet finansieras via centrala avsättningar

Belopp med Agressotecken

Rri (T)	100	110	111	130	140	200	211	221	231	900	SUMMA
Intäkter											
Intäkter av anslag		-31 975 096									-31 975 096
Överförda medel inom Miun			-1 550 000				6 862 781	-5 530 413			-217 632
Fördelning av forskningsanslag							-13 367				
							793	-1 995 761			-15 363 554
Intäkter av avgifter, ersättningar		-47 625		-879	-353				-896		
				697	267		-535	-60 700	207	-5 700	-2 243 731
Intäkter av bidrag					-715						
					635			-8 849 369			-9 565 004
Finansiella intäkter		-47						-119			-166
SUMMA INTÄKTER	0	-32 022 768	-1 550 000	-879	-1 068	0	-6 505	-16 436 361	-896	-5 700	-59 365 182
Kostnader											
Personal, löner + LKP (4000-4077)	2 699 445	8 665 915	566 485	202 957	311 767	1 915	5 580 426	9 567 986	423 545	68 971	30 003 026
						528					
Personal, övr kostnader (4080-4999)	174 882	-8 178	3 472	5 163	15 275	275 490	244 138	183 996	3 424	-68 971	828 691
Konsultkostnader	6 723	8 104 456	48 951	424 005	124 409	9 752	283 496	924 673			9 926 465
Övriga driftskostnader	167 470	1 568 751	7 307	110 867	70 096	219 843	1 329 657	681 052	302 630		4 457 673
Interna övriga driftskostnader	-973 930	1 255 788		1 452	125	-185 414	730 891	-33 519	5 268		800 661
Kostnader för lokaler		304 389					21 941				326 330
Interna kostnader för lokaler	304 758	3 729 763	56 411	23 976	2 877	167 579	1 843 202	940 454	28 581	5 700	7 103 301
Finansiella kostnader		583					194	2 918	52 790		56 485
OH	-2 379 349	8 015 971	283 809	101 681	156 195	-2 402	2 795 793	4 793 562	47 784		11 412 669
						778					
SUMMA JKOSTNADER	-0	31 637 437	966 435	870 102	680 745	0	12 829	17 061 122	864 022	5 700	64 915 301
							737				
RESULTAT	-0	-385 331	-583 565	-9 595	-388	0	6 324 190	624 762	-32	0	5 550 119
					157				185		
Avskrivningar externfin verksamhet				9 595	401 960			-283 485	57 187		
RESULTAT				0	13 803			341 277	25 002		

IR interna projekt

		-257 424	- 1	- 5 787				- 3 494		-266 706
--	--	----------	-----	---------	--	--	--	---------	--	----------

Innehållsförteckning

1. FÖRORD AV PREFEKT	1
2. EKONOMISKT UTFALL	1
3. UTBILDNING PÅ GRUNDNIVÅ OCH AVANCERAD NIVÅ	2
3.1 UTBILDNINGINDEX	2
3.2 UTFALL HST	5
3.3 UTBUD OCH ANTAL SUPPGIFTER	8
3.4 ÖVRIGT INOM UTBILDNING PÅ GRUNDNIVÅ OCH AVANCERAD NIVÅ	10
4. FORSKNING	11
4.1 INDEX FÖR FORSKNING OCH FORSKARUTBILDNING	11
4.2 RESULTAT FORSKNING (ANTAL SUPPGIFTER)	11
4.3 ÖVRIGA RESULTAT OCH ANALYSER	12
5. SPECIFIKA UPPDRAG 2011	12
6. BILAGA 1	13
7. BILAGA 2	21

Verksamhetsberättelse 2011

Institutionen för ITM

5 Förord av prefekt

2011 har varit ett omtumlande år för ITM, där anpassningen av produktionen till ett sent satt takbelopp ledde till en mycket stor neddragning på redan annonserade sommarkurser. Detta har också genererat mycket kritik för att vi inte ansetts ha hanterat detta på bästa sätt. Med facit i hand skulle vi ha genomfört denna neddragning mycket snabbare än vad vi nu gjorde. Då hade vi kunnat ställa in kurserna innan studenterna sökte 15 mars. Vi har dock lärt oss läxan och höstens kurser ställde vi därför in i ett tidigare skede samt såg till att kurserna till VT-2012 var sökbara för studenterna. Denna kraftiga inbromsning i utbildningsproduktion gör att det är svårt att utläsa något ur de siffror som beskriver vår utbildningsproduktion eftersom effekterna av neddragningen blir så mycket större än andra saker som händer i vår verksamhet. Det positiva med denna neddragning är ITM:s prestationsgrad har ökat. Vi hoppas att vi kan fortsätta denna utveckling genom de åtgärder som införs under 2012, det vill säga ökat stöd till studenter efter kurs och reducering av antalet nollpresterare på kurser.

Under 2011 har fokus i anpassningen till takbeloppet varit att anpassa produktionen. Under hösten inleddes arbetet med att anpassa utbildningsutbud och verksamhet till de nya takbeloppen som kommer 2013-15. För ITM kommer detta att innebära en reduktion av produktionen med över 40 miljoner kronor och kostnader med 14 miljoner kronor jämfört med 2011. Målet med detta omställningsarbete är att det ska leda till en starkare verksamhet och att det ska vara avklarat så fort som möjligt för att säkerställa att institutionen får fokusera på utveckling för att möta framtidens behov istället för på neddragning. Detta innebär när ITM går in i 2013 ska vi ha lagt takbeloppsdiskussionen och neddragningar bakom oss. I stället ska vi utveckla vår verksamhet mot framtida mål.

6 Ekonomiskt utfall 2011

Verksamhetsåret uppvisar ett utfall som i stort sett följer den ekonomiska planeringen. Utöver redovisade anslagsintäkter för grundutbildningen på drygt 118 miljoner kronor så har ITM producerat HST och HPR till ett värde av 24,6 miljoner kronor, för vilka ersättning inte har erhållits. Verksamheternas kostnader har ökat under året, främst personalkostnader, och trots att intäkterna inte ökat på motsvarande sätt så uppvisar utbildningsverksamheten totalt sett ett överskott på 1,2 miljoner kronor. Detta tack vare ett positivt resultat för uppdragsutbildning, utbildningsrelaterad verksamhet och interna projekt. Den anslagsfinansierade och externfinansierade forskningsverksamheten uppvisar ett positivt resultat på 3,3 miljoner kronor respektive 6,8 miljoner kronor.

7 Utbildning på grundnivå och avancerad nivå

3.1 Utbildningsindex

Nedan följer ett antal tabeller som avser utbildningsindex. För en förklaring av definitioner, metod etc. vad gäller index hänvisas till LISA och/eller bifogad bilaga.

Tabell 1. Attraktivitetsindex (andel förstahandssökande/antal antagna)

Attraktivitetsindex	2009	2010	2011
Andel förstahandssökande per antagen (hösttermin)			
fristående kurs	0,51	0,50	0,98
program	2,23	1,55	1,61
Totalt	0,99	0,78	1,21

Aktuell uppgiftskälla: LISA flik Verksamhetsberättelse, Grundutbildning, Attraktivitetsindex

Institutionen har tidigare alltid haft ett stort utbud av fristående kurser. Analyser av attraktionskraften har lett till att några ämnen har haft både överkapacitet och tillhörande överutbud. Reducering av utbud 2011 är en effekt av begränsad ersättning och att vi vill ha bättre ekonomi i genomförda kursomgångar. 2009 startade två nya program med totalt ca 200 nybörjare. Effekten av nysatsningen märks i attraktivitetsindex för program.

Tabell 2 Nöjd studentindex

Andel nöjd student	2009	2010	2011
	69,6	65,2	64,0

Aktuell uppgiftskälla: LISA flik Verksamhetsberättelse, Grundutbildning, Nöjd studentindex, NSI per institution och fakultet

Risken med snabb expansion är att alla delar inte hinner anpassas. Produktionsökningen har inte skett genom att lärarinsatser och annat stöd expanderat i samma omfattning. Tyvärr har vi inte räckt till att möta alla förväntningar från våra studenter. Vi bedömer att studentnöjdheten kommer att öka när vi går mot en anpassning av utbildningsvolymen mot takbeloppet, säkerställer bra resurser på kvarvarande utbildningsutbud samt när insatser som Frontdesk börjar visa resultat.

Tabell 3a Prestationsindex – Genomströmning (anslagsgrundande utbildning)

Anslagsfinansierad utbildning (undervisningsform)	2009 %	2010 %	2011 %
Distansutbildning			
- Fristående kurs	56	53	78
- Program	56	66	130
- Totalt	56	59	89
IT-distansutbildning			
- Fristående kurs	44	45	53
- Program	47	55	52
- Totalt	44	47	52
Normal			
- Fristående kurs	83	82	94
- Program	82	83	84
- Totalt	82	83	86
Samtliga kurser/program			
- Fristående kurs	51	52	63
- Program	74	76	76
- Totalt	62	63	71

Aktuell uppgiftskälla: LISA flik Verksamhetsberättelse, Grundutbildning, Genomströmning

Institutionen jobbar med olika aktiviteter för att öka genomströmningen utan avkall på kvalitet. Under 2011 skedde inga institutionsgemensamma aktiviteter. En ökning till 130 procent för examinationsgrad på distansprogram är en effekt av färre platser i kombination med sen aktivitet av tidigare antagna studenter.

Tabell 3b Prestationsindex - Andel programstudenter kvar årskurs 2 (anslagsgrundande utbildning)

Andel kvar årskurs 2 (per programgruppering^{1,2})	Kull 2008 Antal / %	Kull 2009 Antal / %	Kull 2010 Antal / %
Civilingenjör totalt	32/76	41/71	36/72
Civilingenjör i datateknik	11/85	9/56	9/90
Civilingenjör i elektronikersystem	6/75	4/80	-
Civilingenjör i industriell ekonomi	15/68	28/76	16/70
Civilingenjör i teknisk design	-	-	11/69
Ingenjörsutbildningar			
Internetbaserad data och elektroingenjörprogram	1/7	1/8	1/20
IT-utbildningar totalt	72/50	168/47	177/44
Affärssystem, IT och ekonomi	7/54	8/62	-
Internationellt mastersprogram i datateknik	6/46	25/64	44/62
Internationellt kandidatprogram i datateknik	-	14/82	28/55
Datateknik	7/58	9/47	5/63
Internetbaserad data-/elektroteknisk högskoleutbildning	4/33	1/14	-
Informatik med inriktning systemutveckling	6/55	11/38	10/34
Nätverksdrift	-	36/38	35/33
Nätverksdrift/webbapplikationsutveckling	18/42	-	-
Yrkehögskoleutbildning med inriktning nätverksdrift och webbapplikationer	-	-	-
Programvaruteknik	16/57	16/35	13/37
Webbdesign	8/80	-	-
Webbutveckling	-	47/49	42/41
Medieutbildningar totalt	133/89	128/83	13/85
Bildjournalistik	27/87	24/80	25/81
Informations- och PR-programmet	42/82	44/92	36/84
Internationellt mastersprogram i journalistik, medier och demokrati	4/80	9/60	9/82
Journalistprogrammet	37/93	32/84	36/82
Grafisk design och kommunikation	23/105	19/83	30/97
Tekniska utbildningar totalt			
Internationellt mastersprogram i elektronikkonstruktion	-	17/59	34/61
Internationellt kandidatprogram i elektronik	-	13/81	28/93
Grafisk produktionsledare med inriktning digitalt tryck	11/61	11/38	13/46
Internationellt kandidatprogram i elektronik	-	13/81	28/93
Utbildningar med konstnärliga inslag	10/71	16/107	20/95
Industridesign	10/71	16/107	12/92
Internationellt masterprogram i Design för alla	-	-	8/100

Aktuell uppgiftskälla: LISA flik Verksamhetsberättelse, Grundutbildning, Kvar åk 2 per programgruppering.

¹ Indelningen i *programgruppering* syftar till att underlätta redovisningen. Om institutionen endast har ett fåtal program, eller av andra anledningar vill redovisa per program alternativt lyfta fram ett enskilt program är det ett valfritt alternativ.

² I indexet ingår endast program som har 120 hp eller mer

Analysen av antalet studenter kvar på program är att vi behåller studenter på campusprogram i mycket hög utsträckning men har problem med låga siffror på distansprogram. Detta är något vi måste hålla ögonen på och se om lägre antagningstal och ökat stöd till studenter som inte klarat sina kurser i tid kan få dessa siffror att öka.

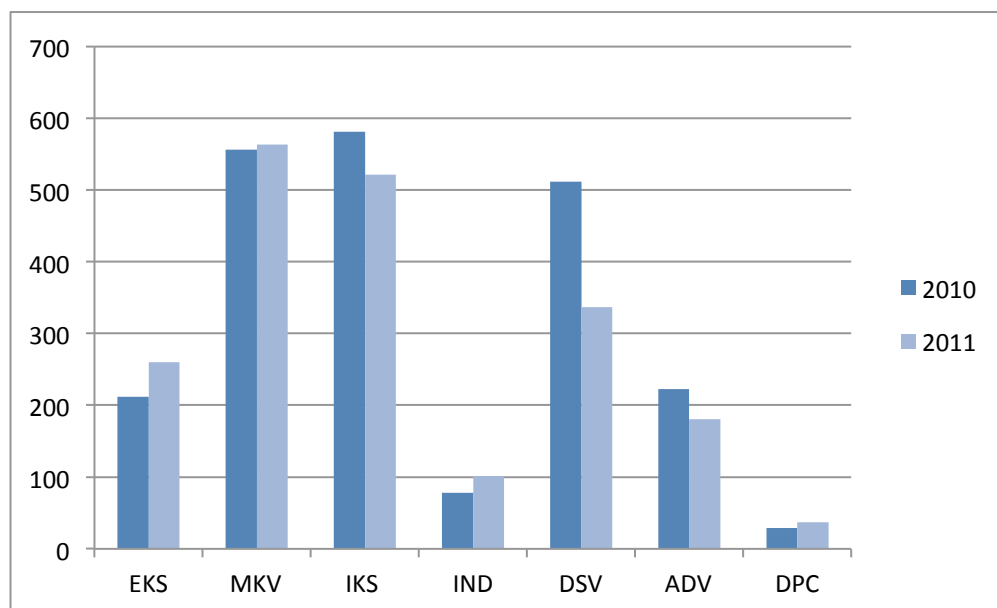
3.2 Utfall hst

Tabell 4 Utfall hst 2009-2011

Anslagsfinansierad utbildning	Utfall hst 2009	Utfall hst 2010	Utfall hst 2011
<i>Program/Fristående kurs</i>			
- Fristående kurs	896,8	1 179,3	823,7
- Program	790,4	1 017,0	1 178,5
Totalt	1 687,3	2 196,3	2 002,2
<i>Undervisningsform</i>			
- Distansutbildning	230,45	265,17	147,91
- IT distansutbildning	729,45	1 029,31	883,76
- Normal	721,36	898,31	960,58
Totalt	1 687,25	2 196,30	2 002,15
<i>Nivå</i>			
- Behörighetsgivande utbildning (X)	6,0	3,5	9,9
- Avancerad nivå	109,3	160,2	206,1
- Grundnivå (A)	1 137,2	1 426,0	1 114,1
- Grundnivå (B)	340,4	480,6	493,8
- Grundnivå (C)	94,0	126,0	148,0
Totalt	1 687,3	2 196,3	2 002,2
<i>Finansieringsform</i>			
Sommaruniversitet (SU och SUB)	263,2	401,5	141,3

Aktuell uppgiftskälla: LISA flik Verksamhetsberättelse, Utfall HST o HPR

Kurser från ITM efterfrågas mer och mer. Tyvärr tvingades vi under 2011 att mer eller mindre panikbromsa där så var möjligt på grund av att universitetet nådde nivån för maximal ersättning. Fristående kurser och framför allt de som var planerade för sommaren ställdes in. Ovan redovisade siffror är de vi fått ersättning för. I produktionen (Hpr) kan vi i se en höjning som beror på att studenter gör klart sina kurser i efterhand.



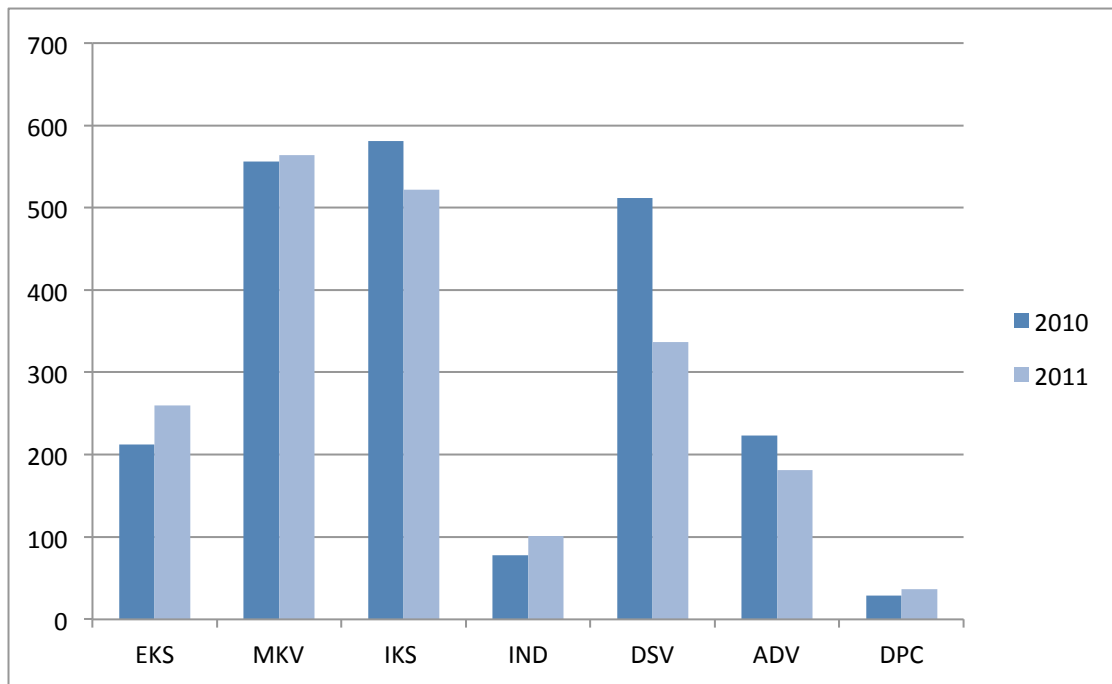
Figur 1. Produktionsutveckling räknat i helårsstudenter (Hst).

Kvalitetssäkringen på produktion (hst/hpr) och genomströmningssiffror i LISA är mycket låg när man ska bryta ner det på ämnesnivå eftersom de nya huvudområdena slår ihop siffrorna för helt olika ämnen, t ex design och grafisk design sammanslaget till en siffra. För att hantera detta och få data som går att analysera utifrån ett ITM perspektiv har vi satt samman data genom att sammanställa produktionen kurs för kurs. Detta kan ses uppdelat på avdelningar i Tabell 5 och sammanställt i produktion och prestationsutveckling i figurerna 1 och 2. Direkt exporterat LISA data för ITM finns med som en bilaga i Bilaga 1.

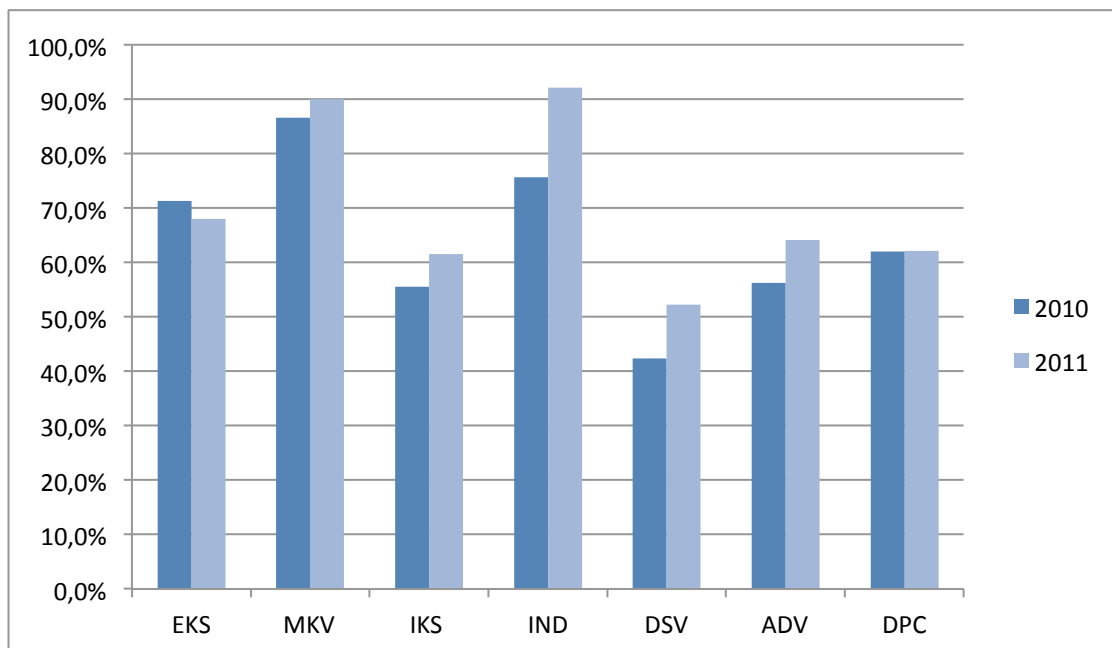
Tabell 5 Utfall hst/hpr och genomströmning fördelade på ämnesgrupp

Avd.	Ämne	2010			2011		
		Hst	Hpr	Pres			
EKS	Elektroteknik	125,29	84,58	76,8%	163	101	62,0%
	Elektronik	86,83	66,67	67,5%	97	76	78,4%
	Ljudproduktion				4	2	50,0%
MKV	Grafisk design	124,49	99,33	79,8%	101	92	91,1%
	Journalistik	184,3	172,98	93,9%	178	169	94,9%
	Medie- o kommunikationsvetenskap	205,08	172,98	84,3%	201	189	94,0%
	Bildjournalistik				3	3	100,0%
IKS	Datateknik	433,16	241,12	55,7%	380	225	59,2%
	Industriell ekonomi	22,11	12,89	58,3%	45	38	84,4%
	Datavetenskap				17	10	58,8%
	Informatik	98,29	55,97	56,9%	56	34	60,7%
	Statistik	26,5	12,85	48,5%	24	14	58,3%
IND	Industridesign	74,52	57,41	77,0%	73	77	105,5%
	Möbel och byggnadshantverk				27	17	63,0%
	Maskinteknik	3,75	1,63	43,5%	1	4	400,0%
DSV	Datateknik	328,38	143,32	43,6%	192	106	55,2%
	Informatik	169,24	60,92	36,0%	135	63	46,7%
	Statistik	14,5	11,88	81,9%	10	7	70,0%
ADV	Arkiv- och informationsvetenskap	105,01	62,88	59,9%	93	70	75,3%
	Datateknik	24,81	14,53	58,6%	17	8	47,1%
	Datavetenskap	93,2	47,81	51,3%	71	38	53,5%
DPC	Grafiskteknik	29,1	18,04	62,0%	37	23	62,2%

Utifrån data i Tabell, illustrerat i figurerna 1 och 2, har ITM bromsat kraftigt i produktionen under 2011. Denna inbromsning kommer att fortsätta de kommande åren. Den främsta neddragningen har skett på nätbaserade distanskurser med låg prestationsgrad, vilket direkt ger utslag i ökad prestationsgrad eftersom andel nätbaserade kurser minskar. Minskad produktion ger också en effekt av ökad prestationsgrad eftersom att andelen efterproducerande studenter i relation till nya studenter ökar.



Figur 2. Produktionsutveckling räknat i helårsstudenter (Hst).



Figur 3. Prestationsgrad (Hpr/Hst) per avdelning.

Tabell 6 Utfall hst gentemot budget 2010-2011

Utbildningsområde (anslagsfinansierad utbildning)	Utfall hst 2011	Budget hst 2011
Design	65	65
Humaniora	41,4	54
Idrott		
Juridik		
Medicin		
Naturvetenskap	48	0
Samhällsvetenskap	177,2	163
Teknik	1 448,9	1566
Undervisning		
Vård		
Övrigt	221,6	232
Totalt	2 002,2	2080

Aktuell uppgiftskälla: LISA flik Verksamhetsberättelse, Utfall mot budget HST

Utfallet av budget för 2011 går inte att analysera eller dra slutsatser från, därför att budget gjordes innan takbelopp sattes för verksamheten. Vilket också gjorde att studenter antogs till vårterminen innan vi visste takbelopp och neddragningsbehov. En annan faktor i denna neddragning är att vi på ITM var tvungna att bromsa verksamhet där vi kunde bromsa utan att strategiskt kunna hantera denna neddragning. Detta har lett till att viss verksamhet har minskat mindre än andra. Under 2012 och fram för allt 2013 och framåt finns det en framförhållning att kunna planera produktion och utbud på ett helt annat sätt.

3.3 Utbud och antalsuppgifter

Tabell 7 Nya respektive nedlagda program under 2011

Program (omfattning hp)	Nivå	2011
Elkraftsingenjör 180hp	GR	Ny
Mobila applikationer och nätverkstjänster för android 120 hp	GR	Ny
Möbel och byggnadshantverk120-180 hp	GR	Ny

Elkraftsingenjör är ett distansprogram som är skapat och genomförs i samarbete med Luleå Tekniska universitet och Umeå Universitet. Förändring gentemot 2010 var att programmet Programvaruteknik förändrades från två år till valbart två eller tre år. Informatik med inriktning systemutveckling förlängdes till tre mot tidigare två år.

Utvecklingen av antalet examina visar att vår ökade programproduktion börjar slå igenom på examenssiffrorna, Tabell 8. Notera att den temporära ökningen av internationella studenter är en del av denna kraftiga ökning av examina främst på Masternivån.

Tabell 8 Antal utfärdade examina i huvudområden/huvudämnen inom fakultetens ansvarsområde samt yrkesexamina 2009 - 2011

Examina	2009	2010	2011
Högskoleexamen	3/19	6/14	23/14
Kandidatexamen	44/43	47/45	120/39
Magisterexamen m. ämnesbredd	0	0	0
Magisterexamen m. ämnesdjup	2/16	4 7/14	4/5
Masterexamen	5/0	7/0	32/0
Yrkesexamina			
Civilingenjörsexamen	5	4	2
Högskoleingenjörsexamen	15	9	8
Totalt	54/78	64/71	179/58

Aktuell uppgiftskälla: LISA flik Verksamhetsberättelse, Examen

Tabell 9 Uppdragsutbildningar (inklusive lärarlyftet) 2009-2011

Uppdragsutbildning	2009 (hst)	2010 (hst)	2011 (hst)
AK001U, Grundläggande dokumenthantering för registratorer, 7,5 hp	2,5	-	0,0
AK002U, Grundläggande dokumenthantering, 7,5 hp	-	0,4	0,2
DT001U, Datornätverk, 7,5 hp	-	-	9,7
DV001U, Datorkunskap, 1,5 hp	-	-	0,2
IK001U, Data- och systemkunskap för e- myndigheter, 7,5 hp	0,2	-	-
IK042G, Systemansats med modellering och simulering, 7,5 hp	0,0	-	-
Totalt	2,7	0,4	10,2

Aktuell uppgiftskälla: LISA flik Verksamhetsberättelse, Uppdragsutbildning

Uppdragsutbildning har fram till och med 2011 varit en icke prioriterad verksamhet, men från och med 2012 med lägre takbelopp har uppdragsutbildning lyfts till en prioriterad verksamhet inom ITM. Att vi bara har gett några få kurser återspeglar sig också i data som presteras i Tabell 9.

3.4 Övrigt inom utbildning på grundnivå och avancerad nivå

Under 2011 har ITM arbetat i sin första del med att skapa en skalbar frontdeskfunktion som ska strukturera kommunikation med potentiella och existerande studenter. Detta arbete har visat sig lyckosamt och nu är nästan hela ITM:s verksamhet integrerad i en ärendehanteringsstruktur som samlas inom frontdeskfunktionen. Denna struktur håller nu på att implementeras på hela NMT fakulteten. Under slutet av 2011 startade andra delen av frontdeskprojektet som syftar till att undersöka åtgärder för att öka prestationsgraden på våra kurser genom aktiv avregistrering av studenter (som också genomförs för hela MIUN under sommaren 2012) men främst genom att öka och strukturera stödet till studenter efter av slutade kurser.

Ett annat intressant utvecklingsprojekt som bar frukt under 2011 är det samarbetsprojekt mellan Mittuniversitetet och Hist i Trondheim, som har som mål att skapa en gemensam Masterutbildning inom mätteknik. Detta kan vara ett gott exempel på hur vi i framtiden kan bygga allianser inom den avancerade nivån.

8 Forskning

4.1 Index för forskning och forskarutbildning

Nedan följer ett antal tabeller som avser forskningsindex. För en förklaring av definitioner, metod etc. vad gäller index hänvisas till LISA och/eller bifogad bilaga avseende index.

Tabell 10 Produktivetsindex - Produktivitet i forskarutbildning (fakultetsnivå)

Produktivitet (Hösttermin)	2009	2010	2011
Antal doktorsexamina/aktiva studenter HT	0,08	0,09	0,13
Antal nybörjare/aktiva studenter HT	0,53	0,15	0,19

Aktuell uppgiftskälla: LISA, flik Verksamhetsberättelse, Produktivitet

Ett treårsintervall är för kort att riktigt analysera produktivitet i forskarutbildning eftersom våra forskningsmiljöer är under uppväxt och eftersom antalet inskrivna doktorander varierar starkt över tid. Detta illustreras med att 2009 ökade antalet doktorander på ITM med 50 %, vilket ger en temporär sänkning av produktivitet i producerade doktorer. Men det här är viktigt att följa över tid, därför har ITM tagit fram ett sätt att grafiskt och överskådligt analysera varje doktorands progress i förhållande till spenderad studietid.

4.2 Resultat forskning (antalsuppgifter)

Tabell 11 Antalet forskarstuderande redovisat per forskarutbildningsämne 2009-2011

Forskarutbildningsämne	2009	2010	2011
Datavetenskap	1	1	
Data- och systemvetenskap	23	23	24
Elektronik	24	28	28
Medie- och kommunikationsvetenskap	8	9	7
Totalt	56		

Aktuell uppgiftskälla: LISA, flik Verksamhetsberättelse, Forskarstuderande

Hade under 2009 en kraftig tillväxt av antalet doktorander, efter detta har antalet inom de tre forskarutbildningsämnena legat på en nivå där intag och produktion har matchat varandra, Tabell 11. Detta innebär att de kommande åren 2012-14 kommer produktionen av doktorer öka kraftigt. Vilket kan ses i det ökade antalet licentiatexamina under 2011, Tabell 12.

Tabell 12 Antalet forskarexamina 2009-2011

Forskarexamina	2009	2010	2011
Doktorsexamen	4	5	7
Licentiatexamen	2	1	10
Totalt			

Aktuell uppgiftskälla: LISA, flik Verksamhetsberättelse, Forskarexamen

4.3 Övriga resultat och analyser

Under 2010 och 2011 har ITM jobbat med att formera sina forskningsmiljöer vilket har varit till stor nytta i anpassningen till det nya sättet att fördela av fakultetsmedel. Men det vi har observerat är att dessa processer på vissa håll måste förbättras och att bottom-up delen av processen måste införas för att få mer ordning i systemet.

5 Specifika uppdrag 2011

Under 2011 har ITM arbetat i sin första del med att skapa en skalbar frontdeskfunktion som ska strukturera kommunikation med potentiella och existerande studenter. Detta arbete har visat sig lyckosamt och nu är nästan hela ITM:s verksamhet integrerad i en ärendehanteringsstruktur som samlas inom frontdeskfunktionen. Denna struktur håller nu på att implementeras på hela NMT fakulteten. Under slutet av 2011 startade andra delen av frontdeskprojektet som syftar till att undersöka åtgärder för att öka prestationsgraden på våra kurser genom aktiv avregistrering av studenter (som också genomförs för hela MIUN under sommaren 2012) men främst genom att öka och strukturera stödet till studenter efter av slutade kurser.

6 Bilaga 1, Produktion på nivå och ämne

Tabell 5 Utfall hst/hpr och genomströmning fördelade på ämnesgrupp 2010-2011, anslagsfinansierad utbildning

Ämnesgrupp	Nivå	HST o HPR	2009	2010	2011
Utresande utbyt stud	X	Utfall hst	6,0	3,5	10,0
		Utfall hpr	0,0	0,5	2,0
		Genomströmning	-	-	-
Arkiv- och informationsvetenskap	A	Utfall hst	0	0	0
		Utfall hpr	0,1		0,3
		Genomströmning	-	-	-
	B	Utfall hst	0,9	0,0	0,0
		Utfall hpr	1,1	0,3	0,1
		Genomströmning	-	-	-
	C	Utfall hst	-	0,0	-
		Utfall hpr	-	0,4	-
		Genomströmning	-	-	-
	D	Utfall hst	-	-	-
		Utfall hpr	-	-	-
		Genomströmning	-	-	-
Total	Utfall hst	0,0	0,0	0,0	
	Utfall hpr	1,3	0,6	0,4	
	Genomströmning	-	-	-	
Arkivvetenskap	A	Utfall hst	79,2	69,7	57,9
		Utfall hpr	38,3	40,2	46,5
		Genomströmning	53 %	58 %	80 %
	B	Utfall hst	17,7	19,2	19,9
		Utfall hpr	11,8	13,5	15,7
		Genomströmning	66 %	71 %	79 %
	C	Utfall hst	9,4	11,4	8,3
		Utfall hpr	3,9	5,5	4,8
		Genomströmning	41 %	48 %	58 %
	D	Utfall hst	4,4	5,2	7,7
		Utfall hpr	3,5	2,6	3,1
		Genomströmning	79 %	50 %	40 %
	Total	Utfall hst	104,4	105,5	93,9
		Utfall hpr	57,4	61,9	70,1
		Genomströmning	55 %	59 %	75 %
Design	A	Utfall hst	17,9	52,4	39,0
		Utfall hpr	14,6	42,1	41,8
		Genomströmning	82 %	80 %	107 %
	B	Utfall hst	3,5	10,2	7,9
		Utfall hpr	3,6	6,3	11,9
		Genomströmning	103 %	62 %	151 %
	C	Utfall hst	7,6	10,1	13,2
		Utfall hpr	6,8	9,5	13,5
		Genomströmning	89 %	94 %	102 %
	D	Utfall hst	-	2,5	10,1
		Utfall hpr	-	0,7	9,3
		Genomströmning	-	30 %	92 %
	Total	Utfall hst	29,0	75,2	70,2
		Utfall hpr	25,0	58,6	76,5
		Genomströmning	86 %	78 %	109 %
Datateknik DT1	A	Utfall hst	405,8	542,3	307,8
		Utfall hpr	187,2	270,4	180,3
		Genomströmning	46 %	50 %	53 %
	B	Utfall hst	81,4	174,9	152,9
		Utfall hpr	41,7	83,2	97,0
		Genomströmning	51 %	48 %	63 %

	C	Utfall hst	17,5	25,8	26,0
		Utfall hpr	11,0	20,0	17,5
		Genomströmning	63 %	77 %	67 %
	D	Utfall hst	31,8	44,6	71,7
		Utfall hpr	15,8	25,3	45,8
		Genomströmning	50 %	57 %	64 %
	X	Utfall hst	0,4	-	-
		Utfall hpr	0,3	-	-
		Genomströmning	93	-	-
	Total	Utfall hst	536,9	787,6	588,4
		Utfall hpr	256,0	398,9	340,7
		Genomströmning	48 %	51 %	58 %
Datateknik DTA	A	Utfall hst	0,0	0,0	0,0
		Utfall hpr	3,2	0,9	0,4
		Genomströmning	-	-	-
	B	Utfall hst	0,0	0,0	0,0
		Utfall hpr	0,9	0,4	0,1
		Genomströmning	-	-	-
	C	Utfall hst	0,0	0,0	-
		Utfall hpr	0,5	0,6	-
		Genomströmning	-	-	-
	D	Utfall hst	0,2	0,0	-
		Utfall hpr	2,1	0,6	-
		Genomströmning	-	-	-
	Total	Utfall hst	0,0	0,0	0,0
		Utfall hpr	6,7	2,6	0,5
		Genomströmning	-	-	-
Datavetenskap	A	Utfall hst	0,0	0,0	-
		Utfall hpr	0,4	0,1	-
		Genomströmning	-	-	-
	B	Utfall hst	-	-	-
		Utfall hpr	-	-	-
		Genomströmning	-	-	-
	C	Utfall hst	-	-	-
		Utfall hpr	-	-	-
		Genomströmning	-	-	-
	D	Utfall hst	-	-	-
		Utfall hpr	-	-	-
		Genomströmning	-	-	-
	Total	Utfall hst	0,0	0,0	0,0
		Utfall hpr	0,8	0,4	0,1
		Genomströmning	-	-	-
Elektronik	A	Utfall hst	-	-	-
		Utfall hpr	-	-	-
		Genomströmning	-	-	-
	B	Utfall hst	-	-	-
		Utfall hpr	-	-	-
		Genomströmning	-	-	-
	C	Utfall hst	-	-	-
		Utfall hpr	-	-	-
		Genomströmning	-	-	-
	D	Utfall hst	55,1	87,0	94,2
		Utfall hpr	32,4	67,2	75,5
		Genomströmning	59 %	77 %	80 %
	Total	Utfall hst	55,1	87,0	94,2
		Utfall hpr	32,4	67,2	75,5
		Genomströmning	59 %	77 %	80 %
Elektroteknik ET2	A	Utfall hst	63,9	85,6	90,7
		Utfall hpr	39,9	56,4	62,3
		Genomströmning	62 %	66 %	69 %

	B	Utfall hst	13,0	36,8	64,5
		Utfall hpr	7,8	24,3	33,3
		Genomströmning	59 %	66 %	52 %
	C	Utfall hst	1,2	3,1	6,6
		Utfall hpr	0,5	3,3	4,9
		Genomströmning	40 %	105 %	74 %
	D	Utfall hst	-	-	-
		Utfall hpr	-	-	-
		Genomströmning	-	-	-
	Total	Utfall hst	78,2	125,6	161,8
		Utfall hpr	48,1	84,0	100,5
		Genomströmning	62 %	67 %	62 %
Elektroteknik ETA	A	Utfall hst	0,0	0,0	0,0
		Utfall hpr	0,7	0,2	0,1
		Genomströmning	-	-	-
	B	Utfall hst	0,0	-	0,0
		Utfall hpr	0,1	-	0,5
		Genomströmning	-	-	-
	C	Utfall hst	0,0	-	-
		Utfall hpr	0,0	-	-
		Genomströmning	-	-	-
	D	Utfall hst	0,0	0,0	-
		Utfall hpr	0,3	0,5	-
		Genomströmning	-	-	-
	Total	Utfall hst	0,0	0,0	0,0
		Utfall hpr	1,1	0,7	0,6
		Genomströmning	-	-	-
Fotografi	A	Utfall hst	20,0	13,4	36,0
		Utfall hpr	18,6	13,3	28,0
		Genomströmning	93 %	99 %	78 %
	B	Utfall hst	16,9	26,6	34,0
		Utfall hpr	17,2	22,7	25,0
		Genomströmning	102 %	85 %	74 %
	C	Utfall hst	-	-	-
		Utfall hpr	-	-	-
		Genomströmning	-	-	-
	D	Utfall hst	-	-	-
		Utfall hpr	-	-	-
		Genomströmning	-	-	-
	Total	Utfall hst	36,9	40,0	70,0
		Utfall hpr	35,8	36,0	53,0
		Genomströmning	97 %	90 %	76 %
Grafisk design	A	Utfall hst	88,0	97,0	78,0
		Utfall hpr	65,0	69,0	67,0
		Genomströmning	74 %	71 %	86 %
	B	Utfall hst	32,0	27,0	11,0
		Utfall hpr	27,0	30,0	11,0
		Genomströmning	84 %	111 %	100 %
	C	Utfall hst	-	-	12,0
		Utfall hpr	-	-	12,0
		Genomströmning	-	-	100 %
	D	Utfall hst	-	-	4,0
		Utfall hpr	-	-	2,0
		Genomströmning	-	-	50 %
	Total	Utfall hst	120,0	124,0	105,0
		Utfall hpr	92,0	99,0	92,0
		Genomströmning	77 %	80 %	88 %
Industriell ekonomi och organisation IE1	A	Utfall hst	4,9	15,4	22,5
		Utfall hpr	2,3	9,7	18,4

		Genomströmning	47 %	63 %	82 %
	B	Utfall hst	-	3,0	8,9
		Utfall hpr	-	2,6	7,4
		Genomströmning	-	87 %	83 %
	C	Utfall hst	-	3,7	12,7
		Utfall hpr	-	0,6	11,6
		Genomströmning	-	17 %	91 %
	D	Utfall hst	0,3	-	1,4
		Utfall hpr	0,0	-	1,3
		Genomströmning	0 %	-	93 %
	Total	Utfall hst	5,2	22,1	45,5
		Utfall hpr	2,3	12,9	38,8
		Genomströmning	44 %	58 %	85 %
Informatik/Data- och systemvetenskap IF1	A	Utfall hst	263,3	331,6	242,5
		Utfall hpr	105,9	146,8	122,8
		Genomströmning	40 %	44 %	51 %
	B	Utfall hst	16,5	20,0	24,5
		Utfall hpr	8,2	13,8	17,5
		Genomströmning	50 %	69 %	71 %
	C	Utfall hst	1,2	6,5	7,2
		Utfall hpr	0,6	2,8	4,8
		Genomströmning	50 %	43 %	67 %
	D	Utfall hst	4,2	2,6	3,7
		Utfall hpr	4,8	2,1	0,6
		Genomströmning	114 %	81 %	15 %
	Total	Utfall hst	285,2	360,7	278,0
		Utfall hpr	119,4	165,6	145,6
		Genomströmning	42 %	46 %	52 %
Industriell organisation och ekonomi IGA	A	Utfall hst	-	-	-
		Utfall hpr	-	-	-
		Genomströmning	-	-	-
	B	Utfall hst	-	-	-
		Utfall hpr	-	-	-
		Genomströmning	-	-	-
	C	Utfall hst	-	-	-
		Utfall hpr	-	-	-
		Genomströmning	-	-	-
	D	Utfall hst	-	-	-
		Utfall hpr	-	-	-
		Genomströmning	-	-	-
	Total	Utfall hst	-	-	-
		Utfall hpr	-	-	-
		Genomströmning	-	-	-
Informatik	A	Utfall hst	0,0	0,0	0,0
		Utfall hpr	0,3	0,1	0,3
		Genomströmning	-	-	-
	B	Utfall hst	-	0,0	-
		Utfall hpr	-	0,1	-
		Genomströmning	-	-	-
	C	Utfall hst	-	-	-
		Utfall hpr	-	-	-
		Genomströmning	-	-	-
	D	Utfall hst	-	-	-
		Utfall hpr	-	-	-
		Genomströmning	-	-	-
	Total	Utfall hst	0,0	0,0	0,0
		Utfall hpr	0,3	0,2	0,3

		Genomströmning	-	-	-
Industridesign	A	Utfall hst	0,0	0,0	-
		Utfall hpr	0,0	0,2	-
		Genomströmning	-	-	-
	B	Utfall hst	-	-	-
		Utfall hpr	-	-	-
		Genomströmning	-	-	-
	C	Utfall hst	-	-	-
		Utfall hpr	-	-	-
		Genomströmning	-	-	-
	D	Utfall hst	-	-	-
		Utfall hpr	-	-	-
		Genomströmning	-	-	-
	Total	Utfall hst	0,0	0,0	-
		Utfall hpr	0,2	0,0	-
		Genomströmning	-	-	-
Journalistik JO1	A	Utfall hst	62,3	60,2	59,0
		Utfall hpr	55,8	50,7	59,5
		Genomströmning	90 %	84 %	101 %
	B	Utfall hst	101,7	94,7	96,3
		Utfall hpr	97,0	89,5	91,8
		Genomströmning	95 %	95 %	95 %
	C	Utfall hst	29,7	30,3	25,9
		Utfall hpr	26,4	32,4	20,6
		Genomströmning	89 %	107 %	80 %
	D	Utfall hst	-	-	-
		Utfall hpr	-	-	-
		Genomströmning	-	-	-
	Total	Utfall hst	193,6	185,2	181,2
		Utfall hpr	179,2	172,6	171,8
		Genomströmning	93 %	93 %	95 %
Journalistik JOA	A	Utfall hst	0,0	0,0	0,0
		Utfall hpr	0,4	0,2	0,1
		Genomströmning	-	-	-
	B	Utfall hst	0,0	0,0	-
		Utfall hpr	0,8	0,1	-
		Genomströmning	-	-	-
	C	Utfall hst	-	-	-
		Utfall hpr	-	-	-
		Genomströmning	-	-	-
	D	Utfall hst	-	-	-
		Utfall hpr	-	-	-
		Genomströmning	-	-	-
	Total	Utfall hst	0,0	0,0	0,0
		Utfall hpr	1,1	0,3	0,1
		Genomströmning	-	-	-
Konsthantverk	A	Utfall hst	-	-	-
		Utfall hpr	-	-	-
		Genomströmning	-	-	-
	B	Utfall hst	-	-	-
		Utfall hpr	-	-	-
		Genomströmning	-	-	-
	C	Utfall hst	-	-	-
		Utfall hpr	-	-	-
		Genomströmning	-	-	-
	D	Utfall hst	-	-	-
		Utfall hpr	-	-	-
		Genomströmning	-	-	-
	Total	Utfall hst	-	-	27,2
		Utfall hpr	-	-	11,9
		Genomströmning	-	-	44 %
Medie-och	A	Utfall hst	92,4	94,2	88,2

kommunikationsv etenskap MK1					
		Utfall hpr	71,3	73,8	90,7
		Genomströmning	77 %	78 %	103 %
	B	Utfall hst	48,0	58,3	66,2
		Utfall hpr	37,9	52,2	55,6
		Genomströmning	79 %	89 %	84 %
	C	Utfall hst	27,2	35,2	34,6
		Utfall hpr	27,3	31,3	33,5
		Genomströmning	100 %	89 %	97 %
	D	Utfall hst	13,5	18,2	12,1
		Utfall hpr	10,5	15,9	12,0
		Genomströmning	78 %	87 %	99 %
	Total	Utfall hst	181,1	206,0	201,1
		Utfall hpr	146,9	173,1	191,8
		Genomströmning	81 %	84 %	95 %
Medie-och kommunikationsv etenskap MKA	A	Utfall hst	0,0	-	0,0
		Utfall hpr	0,1	-	0,1
		Genomströmning	-	-	-
	B	Utfall hst	0,0	-	-
		Utfall hpr	0,5	-	-
		Genomströmning	-	-	-
	C	Utfall hst	-	-	-
		Utfall hpr	-	-	-
		Genomströmning	-	-	-
	D	Utfall hst	-	-	-
		Utfall hpr	-	-	-
		Genomströmning	-	-	-
	Total	Utfall hst	0,0	-	0,0
		Utfall hpr	0,6	-	0,1
		Genomströmning	-	-	-
Medieproduktion	A	Utfall hst	38,5	35,1	31,9
		Utfall hpr	31,4	25,2	17,3
		Genomströmning	82 %	72 %	54 %
	B	Utfall hst	23,0	34,0	6,2
		Utfall hpr	20,9	28,8	4,7
		Genomströmning	91 %	85 %	67 %
	C	Utfall hst	-	-	1,5
		Utfall hpr	-	-	1,0
		Genomströmning	-	-	67 %
	D	Utfall hst	-	-	1,1
		Utfall hpr	-	-	0,5
		Genomströmning	-	-	45 %
	Total	Utfall hst	61,5	69,1	40,7
		Utfall hpr	52,3	54,0	23,5
		Genomströmning	85 %	78 %	69 %
Maskinteknik	A	Utfall hst	-	3,8	1,4
		Utfall hpr	-	1,6	4,4
		Genomströmning	-	43 %	318 %
	B	Utfall hst	-	-	-
		Utfall hpr	-	-	-
		Genomströmning	-	-	-
	C	Utfall hst	-	-	-
		Utfall hpr	-	-	-
		Genomströmning	-	-	-
	D	Utfall hst	-	-	-
		Utfall hpr	-	-	-
		Genomströmning	-	-	-
	Total	Utfall hst	-	3,8	1,4

		Utfall hpr	-	1,6	4,4
		Genomströmning	-	43 %	318 %
Statistik ST1	A	Utfall hst	27,3	38,6	29,3
		Utfall hpr	16,4	22,8	19,3
		Genomströmning	60 %	59 %	66 %
	B	Utfall hst	3,1	2,4	4,4
		Utfall hpr	2,1	2,0	2,1
		Genomströmning	65 %	81 %	48 %
	C	Utfall hst	-	-	-
		Utfall hpr	-	-	-
		Genomströmning	-	-	-
	D	Utfall hst	-	-	-
		Utfall hpr	-	-	-
		Genomströmning	-	-	-
	Total	Utfall hst	30,5	41,0	33,7
		Utfall hpr	18,4	24,7	21,4
		Genomströmning	60 %	60 %	64 %
Statistik STA	A	Utfall hst	0,0	-	0,0
		Utfall hpr	0,3	-	0,2
		Genomströmning	-	-	-
	B	Utfall hst	-	-	-
		Utfall hpr	-	-	-
		Genomströmning	-	-	-
	C	Utfall hst	-	-	-
		Utfall hpr	-	-	-
		Genomströmning	-	-	-
	D	Utfall hst	-	-	-
		Utfall hpr	-	-	-
		Genomströmning	-	-	-
	Total	Utfall hst	0,0	-	0,0
		Utfall hpr	0,6	-	0,2
		Genomströmning	-	-	-
Övriga tekniska ämnen TE9Informatik	A	Utfall hst	-	-	-
		Utfall hpr	-	-	-
		Genomströmning	-	-	-
	B	Utfall hst	0,5	0,0	-
		Utfall hpr	0,2	0,2	-
		Genomströmning	40 %	-	-
	C	Utfall hst	-	-	-
		Utfall hpr	-	-	-
		Genomströmning	-	-	-
	D	Utfall hst	-	-	-
		Utfall hpr	-	-	-
		Genomströmning	-	-	-
	Total	Utfall hst	0,5	-	-
		Utfall hpr	0,2	-	-
		Genomströmning	40 %	-	-
Övriga ämnen ÖÄÄ	A	Utfall hst	0,0	-	-
		Utfall hpr	0,1	-	-
		Genomströmning	-	-	-
	B	Utfall hst	-	-	-
		Utfall hpr	-	-	-
		Genomströmning	-	-	-
	C	Utfall hst	-	-	-
		Utfall hpr	-	-	-
		Genomströmning	-	-	-
	D	Utfall hst	-	-	-
		Utfall hpr	-	-	-
		Genomströmning	-	-	-
	Total	Utfall hst	0,0	-	-

		Utfall hpr	0,1	-	-
		Genomströmning	-	-	-
Totalt		Utfall hst	1 687,3	2 196,3	2 002,2
		Utfall hpr	1 041,4	1 379,4	1 421,9
		Genomströmning	62 %	63 %	71 %

Aktuell uppgiftskälla: LISA flik Verksamhetsberättelse, Utfall HST o HPR per ämne

7 Bilaga 2, Utfall

Utfall intern resultaträkning per org 2700-2790 samtliga verks och aktiviteteter exkl avskrivningar samt övr på aktivitet 982

Belopp med Agressotecken

		inkl 48*									
Rri (T)	100	110	111	130	140	200	211	221	231	SUMMA	
Intäkter											
Intäkter av anslag		-118 049 232								-118 049 232	
Överförda medel inom Miun		613 030	-2 598 250		-613 030		8 915 500	-8 588 672		-2 271 422	
Fördelning av forskningsanslag		202 242			-202 242		-39 201 708	-5 656 498		-44 858 206	
Avgifter och ersättningar	-5 470	-602 712		-258 646	-927 637	-3 646	-49 278	-61 182	-1 512 419	-3 420 990	
Intäkter av bidrag	-35 444	-81 000	-20 108		-668 004	-23 627		-37 789 341		-38 617 524	
Finansiella intäkter		-30								-30	
SUMMA INTÄKTER	-40 914	-117 917 702	-2 618 358	-258 646	-2 410 913	-27 273	-30 335 486	-52 095 693	-1 512 419	-207 217 404	
Kostnader											
Kostn för personal, lön 4000-4077	9 816 181	44 878 869	708 472	93 471	869 959	3 861 670	13 944 335	22 889 882	751 122	97 813 961	
Kostn för personal, löner 4080-4999	750 293	1 659 182	24 126	26 300	85 475	238 012	649 299	566 182	19 911	4 018 779	
Kostnader för lokaler	720	112 004			15 000	280	626 001	409 998		1 164 003	
Interna kostnader för lokaler	1 040 331	14 378 152	9 024		50 352	303 431	2 636 304	2 054 149	59 890	20 531 632	
Övriga driftskostnader	1 576 194	13 967 770	205 543	74 245	875 558	566 859	2 912 684	7 159 985	249 426	27 588 263	inkl konsulter
Interna övriga driftskostnader	-380 352	2 689 996	-600 000	13 875	-50 576	2 422 170	-1 288 570	40 454	2 339	2 849 336	
Finansiella kostnader	349	1 003				136	199	119		1 807	
Omkostnadsavgift/OH central stödverksamhet	29 113 264					12 832 757				41 946 021	
OH-trigger	-41 876 064	40 968 220	384 701	50 755	472 388	-20 198 040	7 574 926	12 215 256	407 859	0	
SUMMA KOSTNADER	40 915	118 655 195	731 866	258 646	2 318 157	27 274	27 055 178	45 336 024	1 490 547	195 913 803	
RESULTAT	1	737 493	-1 886 492	0	-92 756	1	-3 280 308	-6 759 669	-21 872	-11 303 601	
IR interna projekt			-154 097							-154 097	

Innehållsförteckning

1. FÖRORD AV PREFEKT	1
2. EKONOMISKT UTFALL	1
3. UTBILDNING PÅ GRUNDNIVÅ OCH AVANCERAD NIVÅ	2
3.1 UTBILDNINGINDEX	2
3.2 UTFALL HST	5
3.3 UTBUD OCH ANTAL SUPPGIFTER	8
3.4 ÖVRIGT INOM UTBILDNING PÅ GRUNDNIVÅ OCH AVANCERAD NIVÅ	10
4. FORSKNING	11
4.1 INDEX FÖR FORSKNING OCH FORSKARUTBILDNING	11
4.2 RESULTAT FORSKNING (ANTAL SUPPGIFTER)	11
4.3 ÖVRIGA RESULTAT OCH ANALYSER	12
5. SPECIFIKA UPPDRAG 2011	12
6. BILAGA 1	13
7. BILAGA 2	21

Verksamhetsberättelse 2011

Institutionen för ITM

5 Förord av prefekt

2011 har varit ett omtumlande år för ITM, där anpassningen av produktionen till ett sent satt takbelopp ledde till en mycket stor neddragning på redan annonserade sommarkurser. Detta har också genererat mycket kritik för att vi inte ansetts ha hanterat detta på bästa sätt. Med facit i hand skulle vi ha genomfört denna neddragning mycket snabbare än vad vi nu gjorde. Då hade vi kunnat ställa in kurserna innan studenterna sökte 15 mars. Vi har dock lärt oss läxan och höstens kurser ställde vi därför in i ett tidigare skede samt såg till att kurserna till VT-2012 var sökbara för studenterna. Denna kraftiga inbromsning i utbildningsproduktion gör att det är svårt att utläsa något ur de siffror som beskriver vår utbildningsproduktion eftersom effekterna av neddragningen blir så mycket större än andra saker som händer i vår verksamhet. Det positiva med denna neddragning är ITM:s prestationsgrad har ökat. Vi hoppas att vi kan fortsätta denna utveckling genom de åtgärder som införs under 2012, det vill säga ökat stöd till studenter efter kurs och reducering av antalet nollpresterare på kurser.

Under 2011 har fokus i anpassningen till takbeloppet varit att anpassa produktionen. Under hösten inleddes arbetet med att anpassa utbildningsutbud och verksamhet till de nya takbeloppen som kommer 2013-15. För ITM kommer detta att innebära en reduktion av produktionen med över 40 miljoner kronor och kostnader med 14 miljoner kronor jämfört med 2011. Målet med detta omställningsarbete är att det ska leda till en starkare verksamhet och att det ska vara avklarat så fort som möjligt för att säkerställa att institutionen får fokusera på utveckling för att möta framtidens behov istället för på neddragning. Detta innebär när ITM går in i 2013 ska vi ha lagt takbeloppsdiskussionen och neddragningar bakom oss. I stället ska vi utveckla vår verksamhet mot framtida mål.

6 Ekonomiskt utfall 2011

Verksamhetsåret uppvisar ett utfall som i stort sett följer den ekonomiska planeringen. Utöver redovisade anslagsintäkter för grundutbildningen på drygt 118 miljoner kronor så har ITM producerat HST och HPR till ett värde av 24,6 miljoner kronor, för vilka ersättning inte har erhållits. Verksamheternas kostnader har ökat under året, främst personalkostnader, och trots att intäkterna inte ökat på motsvarande sätt så uppvisar utbildningsverksamheten totalt sett ett överskott på 1,2 miljoner kronor. Detta tack vare ett positivt resultat för uppdragsutbildning, utbildningsrelaterad verksamhet och interna projekt. Den anslagsfinansierade och externfinansierade forskningsverksamheten uppvisar ett positivt resultat på 3,3 miljoner kronor respektive 6,8 miljoner kronor.

7 Utbildning på grundnivå och avancerad nivå

3.1 Utbildningsindex

Nedan följer ett antal tabeller som avser utbildningsindex. För en förklaring av definitioner, metod etc. vad gäller index hänvisas till LISA och/eller bifogad bilaga.

Tabell 1. Attraktivitetsindex (andel förstahandssökande/antal antagna)

Attraktivitetsindex	2009	2010	2011
Andel förstahandssökande per antagen (hösttermin)			
fristående kurs	0,51	0,50	0,98
program	2,23	1,55	1,61
Totalt	0,99	0,78	1,21

Aktuell uppgiftskälla: LISA flik Verksamhetsberättelse, Grundutbildning, Attraktivitetsindex

Institutionen har tidigare alltid haft ett stort utbud av fristående kurser. Analyser av attraktionskraften har lett till att några ämnen har haft både överkapacitet och tillhörande överutbud. Reducering av utbud 2011 är en effekt av begränsad ersättning och att vi vill ha bättre ekonomi i genomförda kursomgångar. 2009 startade två nya program med totalt ca 200 nybörjare. Effekten av nysatsningen märks i attraktivitetsindex för program.

Tabell 2 Nöjd studentindex

Andel nöjd student	2009	2010	2011
	69,6	65,2	64,0

Aktuell uppgiftskälla: LISA flik Verksamhetsberättelse, Grundutbildning, Nöjd studentindex, NSI per institution och fakultet

Risken med snabb expansion är att alla delar inte hinner anpassas. Produktionsökningen har inte skett genom att lärarinsatser och annat stöd expanderat i samma omfattning. Tyvärr har vi inte räckt till att möta alla förväntningar från våra studenter. Vi bedömer att studentnöjdheten kommer att öka när vi går mot en anpassning av utbildningsvolymen mot takbeloppet, säkerställer bra resurser på kvarvarande utbildningsutbud samt när insatser som Frontdesk börjar visa resultat.

Tabell 3a Prestationsindex – Genomströmning (anslagsgrundande utbildning)

Anslagsfinansierad utbildning (undervisningsform)	2009 %	2010 %	2011 %
Distansutbildning			
- Fristående kurs	56	53	78
- Program	56	66	130
- Totalt	56	59	89
IT-distansutbildning			
- Fristående kurs	44	45	53
- Program	47	55	52
- Totalt	44	47	52
Normal			
- Fristående kurs	83	82	94
- Program	82	83	84
- Totalt	82	83	86
Samtliga kurser/program			
- Fristående kurs	51	52	63
- Program	74	76	76
- Totalt	62	63	71

Aktuell uppgiftskälla: LISA flik Verksamhetsberättelse, Grundutbildning, Genomströmning

Institutionen jobbar med olika aktiviteter för att öka genomströmningen utan avkall på kvalitet. Under 2011 skedde inga institutionsgemensamma aktiviteter. En ökning till 130 procent för examinationsgrad på distansprogram är en effekt av färre platser i kombination med sen aktivitet av tidigare antagna studenter.

Tabell 3b Prestationsindex - Andel programstudenter kvar årskurs 2 (anslagsgrundande utbildning)

Andel kvar årskurs 2 (per programgruppering^{1,2})	Kull 2008 Antal / %	Kull 2009 Antal / %	Kull 2010 Antal / %
Civilingenjör totalt	32/76	41/71	36/72
Civilingenjör i datateknik	11/85	9/56	9/90
Civilingenjör i elektronikersystem	6/75	4/80	-
Civilingenjör i industriell ekonomi	15/68	28/76	16/70
Civilingenjör i teknisk design	-	-	11/69
Ingenjörsutbildningar			
Internetbaserad data och elektroingenjörprogram	1/7	1/8	1/20
IT-utbildningar totalt	72/50	168/47	177/44
Affärssystem, IT och ekonomi	7/54	8/62	-
Internationellt mastersprogram i datateknik	6/46	25/64	44/62
Internationellt kandidatprogram i datateknik	-	14/82	28/55
Datateknik	7/58	9/47	5/63
Internetbaserad data-/elektroteknisk högskoleutbildning	4/33	1/14	-
Informatik med inriktning systemutveckling	6/55	11/38	10/34
Nätverksdrift	-	36/38	35/33
Nätverksdrift/webbapplikationsutveckling	18/42	-	-
Yrkehögskoleutbildning med inriktning nätverksdrift och webbapplikationer	-	-	-
Programvaruteknik	16/57	16/35	13/37
Webbdesign	8/80	-	-
Webbutveckling	-	47/49	42/41
Medieutbildningar totalt	133/89	128/83	13/85
Bildjournalistik	27/87	24/80	25/81
Informations- och PR-programmet	42/82	44/92	36/84
Internationellt mastersprogram i journalistik, medier och demokrati	4/80	9/60	9/82
Journalistprogrammet	37/93	32/84	36/82
Grafisk design och kommunikation	23/105	19/83	30/97
Tekniska utbildningar totalt			
Internationellt mastersprogram i elektronikkonstruktion	-	17/59	34/61
Internationellt kandidatprogram i elektronik	-	13/81	28/93
Grafisk produktionsledare med inriktning digitalt tryck	11/61	11/38	13/46
Internationellt kandidatprogram i elektronik	-	13/81	28/93
Utbildningar med konstnärliga inslag	10/71	16/107	20/95
Industridesign	10/71	16/107	12/92
Internationellt masterprogram i Design för alla	-	-	8/100

Aktuell uppgiftskälla: LISA flik Verksamhetsberättelse, Grundutbildning, Kvar åk 2 per programgruppering.

¹ Indelningen i *programgruppering* syftar till att underlätta redovisningen. Om institutionen endast har ett fåtal program, eller av andra anledningar vill redovisa per program alternativt lyfta fram ett enskilt program är det ett valfritt alternativ.

² I indexet ingår endast program som har 120 hp eller mer

Analysen av antalet studenter kvar på program är att vi behåller studenter på campusprogram i mycket hög utsträckning men har problem med låga siffror på distansprogram. Detta är något vi måste hålla ögonen på och se om lägre antagningstal och ökat stöd till studenter som inte klarat sina kurser i tid kan få dessa siffror att öka.

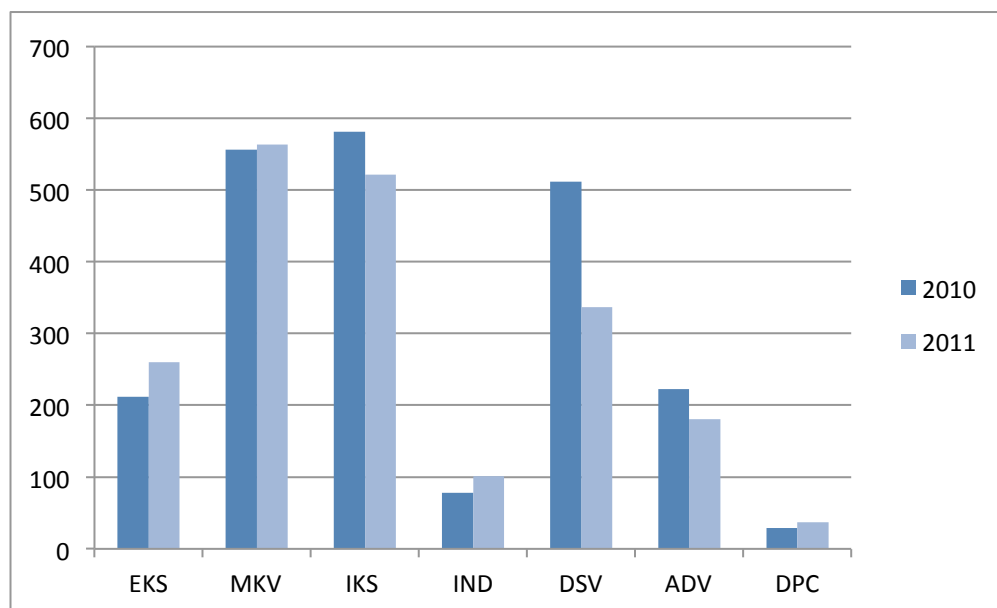
3.2 Utfall hst

Tabell 4 Utfall hst 2009-2011

Anslagsfinansierad utbildning	Utfall hst 2009	Utfall hst 2010	Utfall hst 2011
<i>Program/Fristående kurs</i>			
- Fristående kurs	896,8	1 179,3	823,7
- Program	790,4	1 017,0	1 178,5
Totalt	1 687,3	2 196,3	2 002,2
<i>Undervisningsform</i>			
- Distansutbildning	230,45	265,17	147,91
- IT distansutbildning	729,45	1 029,31	883,76
- Normal	721,36	898,31	960,58
Totalt	1 687,25	2 196,30	2 002,15
<i>Nivå</i>			
- Behörighetsgivande utbildning (X)	6,0	3,5	9,9
- Avancerad nivå	109,3	160,2	206,1
- Grundnivå (A)	1 137,2	1 426,0	1 114,1
- Grundnivå (B)	340,4	480,6	493,8
- Grundnivå (C)	94,0	126,0	148,0
Totalt	1 687,3	2 196,3	2 002,2
<i>Finansieringsform</i>			
Sommaruniversitet (SU och SUB)	263,2	401,5	141,3

Aktuell uppgiftskälla: LISA flik Verksamhetsberättelse, Utfall HST o HPR

Kurser från ITM efterfrågas mer och mer. Tyvärr tvingades vi under 2011 att mer eller mindre panikbromsa där så var möjligt på grund av att universitetet nådde nivån för maximal ersättning. Fristående kurser och framför allt de som var planerade för sommaren ställdes in. Ovan redovisade siffror är de vi fått ersättning för. I produktionen (Hpr) kan vi i se en höjning som beror på att studenter gör klart sina kurser i efterhand.



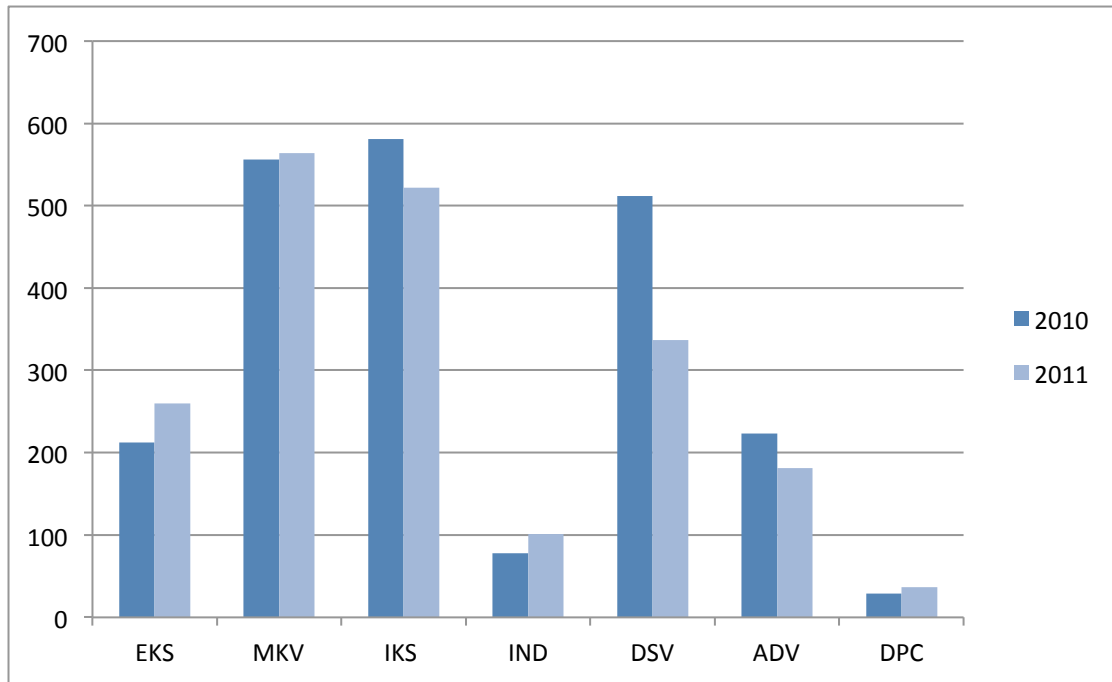
Figur 1. Produktionsutveckling räknat i helårsstudenter (Hst).

Kvalitetssäkringen på produktion (hst/hpr) och genomströmningssiffror i LISA är mycket låg när man ska bryta ner det på ämnesnivå eftersom de nya huvudområdena slår ihop siffrorna för helt olika ämnen, t ex design och grafisk design sammanslaget till en siffra. För att hantera detta och få data som går att analysera utifrån ett ITM perspektiv har vi satt samman data genom att sammanställa produktionen kurs för kurs. Detta kan ses uppdelat på avdelningar i Tabell 5 och sammanställt i produktion och prestationsutveckling i figurerna 1 och 2. Direkt exporterat LISA data för ITM finns med som en bilaga i Bilaga 1.

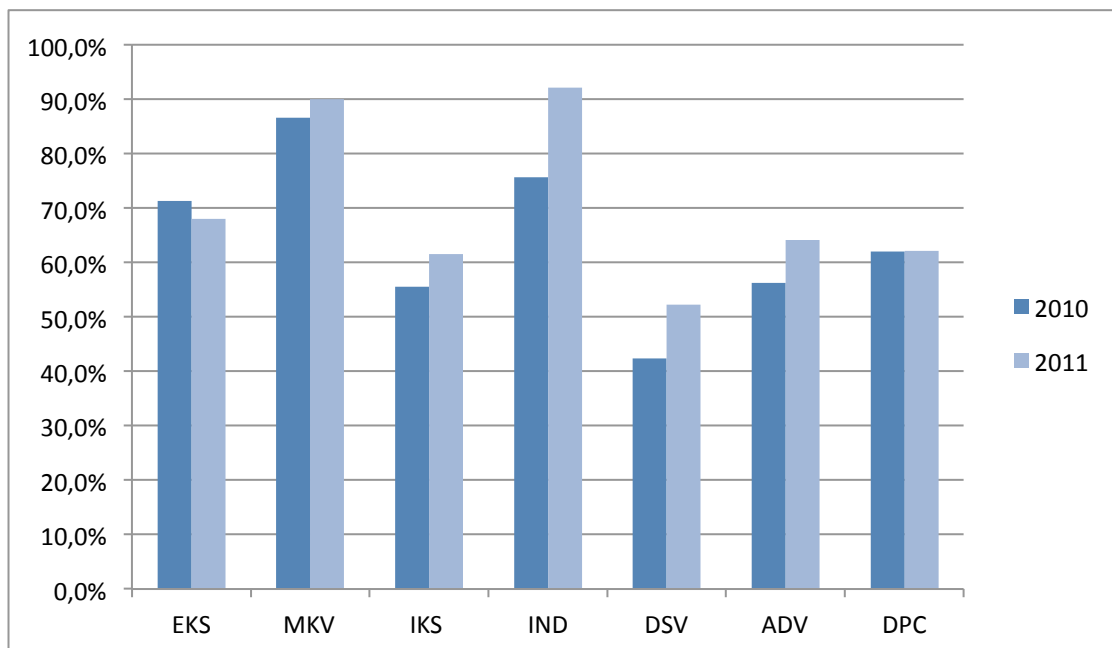
Tabell 5 Utfall hst/hpr och genomströmning fördelade på ämnesgrupp

Avd.	Ämne	2010			2011		
		Hst	Hpr	Pres			
EKS	Elektroteknik	125,29	84,58	76,8%	163	101	62,0%
	Elektronik	86,83	66,67	67,5%	97	76	78,4%
	Ljudproduktion				4	2	50,0%
MKV	Grafisk design	124,49	99,33	79,8%	101	92	91,1%
	Journalistik	184,3	172,98	93,9%	178	169	94,9%
	Medie- o kommunikationsvetenskap	205,08	172,98	84,3%	201	189	94,0%
	Bildjournalistik				3	3	100,0%
IKS	Datateknik	433,16	241,12	55,7%	380	225	59,2%
	Industriell ekonomi	22,11	12,89	58,3%	45	38	84,4%
	Datavetenskap				17	10	58,8%
	Informatik	98,29	55,97	56,9%	56	34	60,7%
	Statistik	26,5	12,85	48,5%	24	14	58,3%
IND	Industridesign	74,52	57,41	77,0%	73	77	105,5%
	Möbel och byggnadshantverk				27	17	63,0%
	Maskinteknik	3,75	1,63	43,5%	1	4	400,0%
DSV	Datateknik	328,38	143,32	43,6%	192	106	55,2%
	Informatik	169,24	60,92	36,0%	135	63	46,7%
	Statistik	14,5	11,88	81,9%	10	7	70,0%
ADV	Arkiv- och informationsvetenskap	105,01	62,88	59,9%	93	70	75,3%
	Datateknik	24,81	14,53	58,6%	17	8	47,1%
	Datavetenskap	93,2	47,81	51,3%	71	38	53,5%
DPC	Grafiskteknik	29,1	18,04	62,0%	37	23	62,2%

Utifrån data i Tabell, illustrerat i figurerna 1 och 2, har ITM bromsat kraftigt i produktionen under 2011. Denna inbromsning kommer att fortsätta de kommande åren. Den främsta neddragningen har skett på nätbaserade distanskurser med låg prestationsgrad, vilket direkt ger utslag i ökad prestationsgrad eftersom andel nätbaserade kurser minskar. Minskad produktion ger också en effekt av ökad prestationsgrad eftersom att andelen efterproducerande studenter i relation till nya studenter ökar.



Figur 2. Produktionsutveckling räknat i helårsstudenter (Hst).



Figur 3. Prestationsgrad (Hpr/Hst) per avdelning.

Tabell 6 Utfall hst gentemot budget 2010-2011

Utbildningsområde (anslagsfinansierad utbildning)	Utfall hst 2011	Budget hst 2011
Design	65	65
Humaniora	41,4	54
Idrott		
Juridik		
Medicin		
Naturvetenskap	48	0
Samhällsvetenskap	177,2	163
Teknik	1 448,9	1566
Undervisning		
Vård		
Övrigt	221,6	232
Totalt	2 002,2	2080

Aktuell uppgiftskälla: LISA flik Verksamhetsberättelse, Utfall mot budget HST

Utfallet av budget för 2011 går inte att analysera eller dra slutsatser från, därför att budget gjordes innan takbelopp sattes för verksamheten. Vilket också gjorde att studenter antogs till vårterminen innan vi visste takbelopp och neddragningsbehov. En annan faktor i denna neddragning är att vi på ITM var tvungna att bromsa verksamhet där vi kunde bromsa utan att strategiskt kunna hantera denna neddragning. Detta har lett till att viss verksamhet har minskat mindre än andra. Under 2012 och fram för allt 2013 och framåt finns det en framförhållning att kunna planera produktion och utbud på ett helt annat sätt.

3.3 Utbud och antalsuppgifter

Tabell 7 Nya respektive nedlagda program under 2011

Program (omfattning hp)	Nivå	2011
Elkraftsingenjör 180hp	GR	Ny
Mobila applikationer och nätverkstjänster för android 120 hp	GR	Ny
Möbel och byggnadshantverk120-180 hp	GR	Ny

Elkraftsingenjör är ett distansprogram som är skapat och genomförs i samarbete med Luleå Tekniska universitet och Umeå Universitet. Förändring gentemot 2010 var att programmet Programvaruteknik förändrades från två år till valbart två eller tre år. Informatik med inriktning systemutveckling förlängdes till tre mot tidigare två år.

Utvecklingen av antalet examina visar att vår ökade programproduktion börjar slå igenom på examenssiffrorna, Tabell 8. Notera att den temporära ökningen av internationella studenter är en del av denna kraftiga ökning av examina främst på Masternivån.

Tabell 8 Antal utfärdade examina i huvudområden/huvudämnen inom fakultetens ansvarsområde samt yrkesexamina 2009 - 2011

Examina	2009	2010	2011
Högskoleexamen	3/19	6/14	23/14
Kandidatexamen	44/43	47/45	120/39
Magisterexamen m. ämnesbredd	0	0	0
Magisterexamen m. ämnesdjup	2/16	4 7/14	4/5
Masterexamen	5/0	7/0	32/0
Yrkesexamina			
Civilingenjörsexamen	5	4	2
Högskoleingenjörsexamen	15	9	8
Totalt	54/78	64/71	179/58

Aktuell uppgiftskälla: LISA flik Verksamhetsberättelse, Examen

Tabell 9 Uppdragsutbildningar (inklusive lärarlyftet) 2009-2011

Uppdragsutbildning	2009 (hst)	2010 (hst)	2011 (hst)
AK001U, Grundläggande dokumenthantering för registratorer, 7,5 hp	2,5	-	0,0
AK002U, Grundläggande dokumenthantering, 7,5 hp	-	0,4	0,2
DT001U, Datornätverk, 7,5 hp	-	-	9,7
DV001U, Datorkunskap, 1,5 hp	-	-	0,2
IK001U, Data- och systemkunskap för e- myndigheter, 7,5 hp	0,2	-	-
IK042G, Systemansats med modellering och simulering, 7,5 hp	0,0	-	-
Totalt	2,7	0,4	10,2

Aktuell uppgiftskälla: LISA flik Verksamhetsberättelse, Uppdragsutbildning

Uppdragsutbildning har fram till och med 2011 varit en icke prioriterad verksamhet, men från och med 2012 med lägre takbelopp har uppdragsutbildning lyfts till en prioriterad verksamhet inom ITM. Att vi bara har gett några få kurser återspeglar sig också i data som presteras i Tabell 9.

3.4 Övrigt inom utbildning på grundnivå och avancerad nivå

Under 2011 har ITM arbetat i sin första del med att skapa en skalbar frontdeskfunktion som ska strukturera kommunikation med potentiella och existerande studenter. Detta arbete har visat sig lyckosamt och nu är nästan hela ITM:s verksamhet integrerad i en ärendehanteringsstruktur som samlas inom frontdeskfunktionen. Denna struktur håller nu på att implementeras på hela NMT fakulteten. Under slutet av 2011 startade andra delen av frontdeskprojektet som syftar till att undersöka åtgärder för att öka prestationsgraden på våra kurser genom aktiv avregistrering av studenter (som också genomförs för hela MIUN under sommaren 2012) men främst genom att öka och strukturera stödet till studenter efter av slutade kurser.

Ett annat intressant utvecklingsprojekt som bar frukt under 2011 är det samarbetsprojekt mellan Mittuniversitetet och Hist i Trondheim, som har som mål att skapa en gemensam Masterutbildning inom mätteknik. Detta kan vara ett gott exempel på hur vi i framtiden kan bygga allianser inom den avancerade nivån.

8 Forskning

4.1 Index för forskning och forskarutbildning

Nedan följer ett antal tabeller som avser forskningsindex. För en förklaring av definitioner, metod etc. vad gäller index hänvisas till LISA och/eller bifogad bilaga avseende index.

Tabell 10 Produktivetsindex - Produktivitet i forskarutbildning (fakultetsnivå)

Produktivitet (Hösttermin)	2009	2010	2011
Antal doktorsexamina/aktiva studenter HT	0,08	0,09	0,13
Antal nybörjare/aktiva studenter HT	0,53	0,15	0,19

Aktuell uppgiftskälla: LISA, flik Verksamhetsberättelse, Produktivitet

Ett treårsintervall är för kort att riktigt analysera produktivitet i forskarutbildning eftersom våra forskningsmiljöer är under uppväxt och eftersom antalet inskrivna doktorander varierar starkt över tid. Detta illustreras med att 2009 ökade antalet doktorander på ITM med 50 %, vilket ger en temporär sänkning av produktivitet i producerade doktorer. Men det här är viktigt att följa över tid, därför har ITM tagit fram ett sätt att grafiskt och överskådligt analysera varje doktorands progress i förhållande till spenderad studietid.

4.2 Resultat forskning (antalsuppgifter)

Tabell 11 Antalet forskarstuderande redovisat per forskarutbildningsämne 2009-2011

Forskarutbildningsämne	2009	2010	2011
Datavetenskap	1	1	
Data- och systemvetenskap	23	23	24
Elektronik	24	28	28
Medie- och kommunikationsvetenskap	8	9	7
Totalt	56		

Aktuell uppgiftskälla: LISA, flik Verksamhetsberättelse, Forskarstuderande

Hade under 2009 en kraftig tillväxt av antalet doktorander, efter detta har antalet inom de tre forskarutbildningsämnena legat på en nivå där intag och produktion har matchat varandra, Tabell 11. Detta innebär att de kommande åren 2012-14 kommer produktionen av doktorer öka kraftigt. Vilket kan ses i det ökade antalet licentiatexamina under 2011, Tabell 12.

Tabell 12 Antalet forskarexamina 2009-2011

Forskarexamina	2009	2010	2011
Doktorsexamen	4	5	7
Licentiatexamen	2	1	10
Totalt			

Aktuell uppgiftskälla: LISA, flik Verksamhetsberättelse, Forskarexamen

4.3 Övriga resultat och analyser

Under 2010 och 2011 har ITM jobbat med att formera sina forskningsmiljöer vilket har varit till stor nytta i anpassningen till det nya sättet att fördela av fakultetsmedel. Men det vi har observerat är att dessa processer på vissa håll måste förbättras och att bottom-up delen av processen måste införas för att få mer ordning i systemet.

5 Specifika uppdrag 2011

Under 2011 har ITM arbetat i sin första del med att skapa en skalbar frontdeskfunktion som ska strukturera kommunikation med potentiella och existerande studenter. Detta arbete har visat sig lyckosamt och nu är nästan hela ITM:s verksamhet integrerad i en ärendehanteringsstruktur som samlas inom frontdeskfunktionen. Denna struktur håller nu på att implementeras på hela NMT fakulteten. Under slutet av 2011 startade andra delen av frontdeskprojektet som syftar till att undersöka åtgärder för att öka prestationsgraden på våra kurser genom aktiv avregistrering av studenter (som också genomförs för hela MIUN under sommaren 2012) men främst genom att öka och strukturera stödet till studenter efter av slutade kurser.

6 Bilaga 1, Produktion på nivå och ämne

Tabell 5 Utfall hst/hpr och genomströmning fördelade på ämnesgrupp 2010-2011, anslagsfinansierad utbildning

Ämnesgrupp	Nivå	HST o HPR	2009	2010	2011
Utresande utbytt stud	X	Utfall hst	6,0	3,5	10,0
		Utfall hpr	0,0	0,5	2,0
		Genomströmning	-	-	-
Arkiv- och informationsvetenskap	A	Utfall hst	0	0	0
		Utfall hpr	0,1		0,3
		Genomströmning	-	-	-
	B	Utfall hst	0,9	0,0	0,0
		Utfall hpr	1,1	0,3	0,1
		Genomströmning	-	-	-
	C	Utfall hst	-	0,0	-
		Utfall hpr	-	0,4	-
		Genomströmning	-	-	-
	D	Utfall hst	-	-	-
		Utfall hpr	-	-	-
		Genomströmning	-	-	-
Total	Utfall hst	0,0	0,0	0,0	
	Utfall hpr	1,3	0,6	0,4	
	Genomströmning	-	-	-	
Arkivvetenskap	A	Utfall hst	79,2	69,7	57,9
		Utfall hpr	38,3	40,2	46,5
		Genomströmning	53 %	58 %	80 %
	B	Utfall hst	17,7	19,2	19,9
		Utfall hpr	11,8	13,5	15,7
		Genomströmning	66 %	71 %	79 %
	C	Utfall hst	9,4	11,4	8,3
		Utfall hpr	3,9	5,5	4,8
		Genomströmning	41 %	48 %	58 %
	D	Utfall hst	4,4	5,2	7,7
		Utfall hpr	3,5	2,6	3,1
		Genomströmning	79 %	50 %	40 %
	Total	Utfall hst	104,4	105,5	93,9
		Utfall hpr	57,4	61,9	70,1
		Genomströmning	55 %	59 %	75 %
Design	A	Utfall hst	17,9	52,4	39,0
		Utfall hpr	14,6	42,1	41,8
		Genomströmning	82 %	80 %	107 %
	B	Utfall hst	3,5	10,2	7,9
		Utfall hpr	3,6	6,3	11,9
		Genomströmning	103 %	62 %	151 %
	C	Utfall hst	7,6	10,1	13,2
		Utfall hpr	6,8	9,5	13,5
		Genomströmning	89 %	94 %	102 %
	D	Utfall hst	-	2,5	10,1
		Utfall hpr	-	0,7	9,3
		Genomströmning	-	30 %	92 %
Total	Utfall hst	29,0	75,2	70,2	
	Utfall hpr	25,0	58,6	76,5	
	Genomströmning	86 %	78 %	109 %	
Datateknik DT1	A	Utfall hst	405,8	542,3	307,8
		Utfall hpr	187,2	270,4	180,3
		Genomströmning	46 %	50 %	53 %
	B	Utfall hst	81,4	174,9	152,9
		Utfall hpr	41,7	83,2	97,0
		Genomströmning	51 %	48 %	63 %

	C	Utfall hst	17,5	25,8	26,0
		Utfall hpr	11,0	20,0	17,5
		Genomströmning	63 %	77 %	67 %
	D	Utfall hst	31,8	44,6	71,7
		Utfall hpr	15,8	25,3	45,8
		Genomströmning	50 %	57 %	64 %
	X	Utfall hst	0,4	-	-
		Utfall hpr	0,3	-	-
		Genomströmning	93	-	-
	Total	Utfall hst	536,9	787,6	588,4
		Utfall hpr	256,0	398,9	340,7
		Genomströmning	48 %	51 %	58 %
Datateknik DTA	A	Utfall hst	0,0	0,0	0,0
		Utfall hpr	3,2	0,9	0,4
		Genomströmning	-	-	-
	B	Utfall hst	0,0	0,0	0,0
		Utfall hpr	0,9	0,4	0,1
		Genomströmning	-	-	-
	C	Utfall hst	0,0	0,0	-
		Utfall hpr	0,5	0,6	-
		Genomströmning	-	-	-
	D	Utfall hst	0,2	0,0	-
		Utfall hpr	2,1	0,6	-
		Genomströmning	-	-	-
	Total	Utfall hst	0,0	0,0	0,0
		Utfall hpr	6,7	2,6	0,5
		Genomströmning	-	-	-
Datavetenskap	A	Utfall hst	0,0	0,0	-
		Utfall hpr	0,4	0,1	-
		Genomströmning	-	-	-
	B	Utfall hst	-	-	-
		Utfall hpr	-	-	-
		Genomströmning	-	-	-
	C	Utfall hst	-	-	-
		Utfall hpr	-	-	-
		Genomströmning	-	-	-
	D	Utfall hst	-	-	-
		Utfall hpr	-	-	-
		Genomströmning	-	-	-
	Total	Utfall hst	0,0	0,0	0,0
		Utfall hpr	0,8	0,4	0,1
		Genomströmning	-	-	-
Elektronik	A	Utfall hst	-	-	-
		Utfall hpr	-	-	-
		Genomströmning	-	-	-
	B	Utfall hst	-	-	-
		Utfall hpr	-	-	-
		Genomströmning	-	-	-
	C	Utfall hst	-	-	-
		Utfall hpr	-	-	-
		Genomströmning	-	-	-
	D	Utfall hst	55,1	87,0	94,2
		Utfall hpr	32,4	67,2	75,5
		Genomströmning	59 %	77 %	80 %
	Total	Utfall hst	55,1	87,0	94,2
		Utfall hpr	32,4	67,2	75,5
		Genomströmning	59 %	77 %	80 %
Elektroteknik ET2	A	Utfall hst	63,9	85,6	90,7
		Utfall hpr	39,9	56,4	62,3
		Genomströmning	62 %	66 %	69 %

	B	Utfall hst	13,0	36,8	64,5
		Utfall hpr	7,8	24,3	33,3
		Genomströmning	59 %	66 %	52 %
	C	Utfall hst	1,2	3,1	6,6
		Utfall hpr	0,5	3,3	4,9
		Genomströmning	40 %	105 %	74 %
	D	Utfall hst	-	-	-
		Utfall hpr	-	-	-
		Genomströmning	-	-	-
	Total	Utfall hst	78,2	125,6	161,8
		Utfall hpr	48,1	84,0	100,5
		Genomströmning	62 %	67 %	62 %
Elektroteknik ETA	A	Utfall hst	0,0	0,0	0,0
		Utfall hpr	0,7	0,2	0,1
		Genomströmning	-	-	-
	B	Utfall hst	0,0	-	0,0
		Utfall hpr	0,1	-	0,5
		Genomströmning	-	-	-
	C	Utfall hst	0,0	-	-
		Utfall hpr	0,0	-	-
		Genomströmning	-	-	-
	D	Utfall hst	0,0	0,0	-
		Utfall hpr	0,3	0,5	-
		Genomströmning	-	-	-
	Total	Utfall hst	0,0	0,0	0,0
		Utfall hpr	1,1	0,7	0,6
		Genomströmning	-	-	-
Fotografi	A	Utfall hst	20,0	13,4	36,0
		Utfall hpr	18,6	13,3	28,0
		Genomströmning	93 %	99 %	78 %
	B	Utfall hst	16,9	26,6	34,0
		Utfall hpr	17,2	22,7	25,0
		Genomströmning	102 %	85 %	74 %
	C	Utfall hst	-	-	-
		Utfall hpr	-	-	-
		Genomströmning	-	-	-
	D	Utfall hst	-	-	-
		Utfall hpr	-	-	-
		Genomströmning	-	-	-
	Total	Utfall hst	36,9	40,0	70,0
		Utfall hpr	35,8	36,0	53,0
		Genomströmning	97 %	90 %	76 %
Grafisk design	A	Utfall hst	88,0	97,0	78,0
		Utfall hpr	65,0	69,0	67,0
		Genomströmning	74 %	71 %	86 %
	B	Utfall hst	32,0	27,0	11,0
		Utfall hpr	27,0	30,0	11,0
		Genomströmning	84 %	111 %	100 %
	C	Utfall hst	-	-	12,0
		Utfall hpr	-	-	12,0
		Genomströmning	-	-	100 %
	D	Utfall hst	-	-	4,0
		Utfall hpr	-	-	2,0
		Genomströmning	-	-	50 %
	Total	Utfall hst	120,0	124,0	105,0
		Utfall hpr	92,0	99,0	92,0
		Genomströmning	77 %	80 %	88 %
Industriell ekonomi och organisation IE1	A	Utfall hst	4,9	15,4	22,5
		Utfall hpr	2,3	9,7	18,4

		Genomströmning	47 %	63 %	82 %
	B	Utfall hst	-	3,0	8,9
		Utfall hpr	-	2,6	7,4
		Genomströmning	-	87 %	83 %
	C	Utfall hst	-	3,7	12,7
		Utfall hpr	-	0,6	11,6
		Genomströmning	-	17 %	91 %
	D	Utfall hst	0,3	-	1,4
		Utfall hpr	0,0	-	1,3
		Genomströmning	0 %	-	93 %
	Total	Utfall hst	5,2	22,1	45,5
		Utfall hpr	2,3	12,9	38,8
		Genomströmning	44 %	58 %	85 %
Informatik/Data- och systemvetenskap IF1	A	Utfall hst	263,3	331,6	242,5
		Utfall hpr	105,9	146,8	122,8
		Genomströmning	40 %	44 %	51 %
	B	Utfall hst	16,5	20,0	24,5
		Utfall hpr	8,2	13,8	17,5
		Genomströmning	50 %	69 %	71 %
	C	Utfall hst	1,2	6,5	7,2
		Utfall hpr	0,6	2,8	4,8
		Genomströmning	50 %	43 %	67 %
	D	Utfall hst	4,2	2,6	3,7
		Utfall hpr	4,8	2,1	0,6
		Genomströmning	114 %	81 %	15 %
	Total	Utfall hst	285,2	360,7	278,0
		Utfall hpr	119,4	165,6	145,6
		Genomströmning	42 %	46 %	52 %
Industriell organisation och ekonomi IGA	A	Utfall hst	-	-	-
		Utfall hpr	-	-	-
		Genomströmning	-	-	-
	B	Utfall hst	-	-	-
		Utfall hpr	-	-	-
		Genomströmning	-	-	-
	C	Utfall hst	-	-	-
		Utfall hpr	-	-	-
		Genomströmning	-	-	-
	D	Utfall hst	-	-	-
		Utfall hpr	-	-	-
		Genomströmning	-	-	-
	Total	Utfall hst	-	-	-
		Utfall hpr	-	-	-
		Genomströmning	-	-	-
Informatik	A	Utfall hst	0,0	0,0	0,0
		Utfall hpr	0,3	0,1	0,3
		Genomströmning	-	-	-
	B	Utfall hst	-	0,0	-
		Utfall hpr	-	0,1	-
		Genomströmning	-	-	-
	C	Utfall hst	-	-	-
		Utfall hpr	-	-	-
		Genomströmning	-	-	-
	D	Utfall hst	-	-	-
		Utfall hpr	-	-	-
		Genomströmning	-	-	-
	Total	Utfall hst	0,0	0,0	0,0
		Utfall hpr	0,3	0,2	0,3

		Genomströmning	-	-	-
Industridesign	A	Utfall hst	0,0	0,0	-
		Utfall hpr	0,0	0,2	-
		Genomströmning	-	-	-
	B	Utfall hst	-	-	-
		Utfall hpr	-	-	-
		Genomströmning	-	-	-
	C	Utfall hst	-	-	-
		Utfall hpr	-	-	-
		Genomströmning	-	-	-
	D	Utfall hst	-	-	-
		Utfall hpr	-	-	-
		Genomströmning	-	-	-
	Total	Utfall hst	0,0	0,0	-
		Utfall hpr	0,2	0,0	-
		Genomströmning	-	-	-
Journalistik JO1	A	Utfall hst	62,3	60,2	59,0
		Utfall hpr	55,8	50,7	59,5
		Genomströmning	90 %	84 %	101 %
	B	Utfall hst	101,7	94,7	96,3
		Utfall hpr	97,0	89,5	91,8
		Genomströmning	95 %	95 %	95 %
	C	Utfall hst	29,7	30,3	25,9
		Utfall hpr	26,4	32,4	20,6
		Genomströmning	89 %	107 %	80 %
	D	Utfall hst	-	-	-
		Utfall hpr	-	-	-
		Genomströmning	-	-	-
	Total	Utfall hst	193,6	185,2	181,2
		Utfall hpr	179,2	172,6	171,8
		Genomströmning	93 %	93 %	95 %
Journalistik JOA	A	Utfall hst	0,0	0,0	0,0
		Utfall hpr	0,4	0,2	0,1
		Genomströmning	-	-	-
	B	Utfall hst	0,0	0,0	-
		Utfall hpr	0,8	0,1	-
		Genomströmning	-	-	-
	C	Utfall hst	-	-	-
		Utfall hpr	-	-	-
		Genomströmning	-	-	-
	D	Utfall hst	-	-	-
		Utfall hpr	-	-	-
		Genomströmning	-	-	-
	Total	Utfall hst	0,0	0,0	0,0
		Utfall hpr	1,1	0,3	0,1
		Genomströmning	-	-	-
Konsthantverk	A	Utfall hst	-	-	-
		Utfall hpr	-	-	-
		Genomströmning	-	-	-
	B	Utfall hst	-	-	-
		Utfall hpr	-	-	-
		Genomströmning	-	-	-
	C	Utfall hst	-	-	-
		Utfall hpr	-	-	-
		Genomströmning	-	-	-
	D	Utfall hst	-	-	-
		Utfall hpr	-	-	-
		Genomströmning	-	-	-
	Total	Utfall hst	-	-	27,2
		Utfall hpr	-	-	11,9
		Genomströmning	-	-	44 %
Medie-och	A	Utfall hst	92,4	94,2	88,2

kommunikationsv etenskap MK1					
		Utfall hpr	71,3	73,8	90,7
		Genomströmning	77 %	78 %	103 %
	B	Utfall hst	48,0	58,3	66,2
		Utfall hpr	37,9	52,2	55,6
		Genomströmning	79 %	89 %	84 %
	C	Utfall hst	27,2	35,2	34,6
		Utfall hpr	27,3	31,3	33,5
		Genomströmning	100 %	89 %	97 %
	D	Utfall hst	13,5	18,2	12,1
		Utfall hpr	10,5	15,9	12,0
		Genomströmning	78 %	87 %	99 %
	Total	Utfall hst	181,1	206,0	201,1
		Utfall hpr	146,9	173,1	191,8
		Genomströmning	81 %	84 %	95 %
Medie-och kommunikationsv etenskap MKA	A	Utfall hst	0,0	-	0,0
		Utfall hpr	0,1	-	0,1
		Genomströmning	-	-	-
	B	Utfall hst	0,0	-	-
		Utfall hpr	0,5	-	-
		Genomströmning	-	-	-
	C	Utfall hst	-	-	-
		Utfall hpr	-	-	-
		Genomströmning	-	-	-
	D	Utfall hst	-	-	-
		Utfall hpr	-	-	-
		Genomströmning	-	-	-
	Total	Utfall hst	0,0	-	0,0
		Utfall hpr	0,6	-	0,1
		Genomströmning	-	-	-
Medieproduktion	A	Utfall hst	38,5	35,1	31,9
		Utfall hpr	31,4	25,2	17,3
		Genomströmning	82 %	72 %	54 %
	B	Utfall hst	23,0	34,0	6,2
		Utfall hpr	20,9	28,8	4,7
		Genomströmning	91 %	85 %	67 %
	C	Utfall hst	-	-	1,5
		Utfall hpr	-	-	1,0
		Genomströmning	-	-	67 %
	D	Utfall hst	-	-	1,1
		Utfall hpr	-	-	0,5
		Genomströmning	-	-	45 %
	Total	Utfall hst	61,5	69,1	40,7
		Utfall hpr	52,3	54,0	23,5
		Genomströmning	85 %	78 %	69 %
Maskinteknik	A	Utfall hst	-	3,8	1,4
		Utfall hpr	-	1,6	4,4
		Genomströmning	-	43 %	318 %
	B	Utfall hst	-	-	-
		Utfall hpr	-	-	-
		Genomströmning	-	-	-
	C	Utfall hst	-	-	-
		Utfall hpr	-	-	-
		Genomströmning	-	-	-
	D	Utfall hst	-	-	-
		Utfall hpr	-	-	-
		Genomströmning	-	-	-
	Total	Utfall hst	-	3,8	1,4

		Utfall hpr	-	1,6	4,4
		Genomströmning	-	43 %	318 %
Statistik ST1	A	Utfall hst	27,3	38,6	29,3
		Utfall hpr	16,4	22,8	19,3
		Genomströmning	60 %	59 %	66 %
	B	Utfall hst	3,1	2,4	4,4
		Utfall hpr	2,1	2,0	2,1
		Genomströmning	65 %	81 %	48 %
	C	Utfall hst	-	-	-
		Utfall hpr	-	-	-
		Genomströmning	-	-	-
	D	Utfall hst	-	-	-
		Utfall hpr	-	-	-
		Genomströmning	-	-	-
	Total	Utfall hst	30,5	41,0	33,7
		Utfall hpr	18,4	24,7	21,4
		Genomströmning	60 %	60 %	64 %
Statistik STA	A	Utfall hst	0,0	-	0,0
		Utfall hpr	0,3	-	0,2
		Genomströmning	-	-	-
	B	Utfall hst	-	-	-
		Utfall hpr	-	-	-
		Genomströmning	-	-	-
	C	Utfall hst	-	-	-
		Utfall hpr	-	-	-
		Genomströmning	-	-	-
	D	Utfall hst	-	-	-
		Utfall hpr	-	-	-
		Genomströmning	-	-	-
	Total	Utfall hst	0,0	-	0,0
		Utfall hpr	0,6	-	0,2
		Genomströmning	-	-	-
Övriga tekniska ämnen TE9Informatik	A	Utfall hst	-	-	-
		Utfall hpr	-	-	-
		Genomströmning	-	-	-
	B	Utfall hst	0,5	0,0	-
		Utfall hpr	0,2	0,2	-
		Genomströmning	40 %	-	-
	C	Utfall hst	-	-	-
		Utfall hpr	-	-	-
		Genomströmning	-	-	-
	D	Utfall hst	-	-	-
		Utfall hpr	-	-	-
		Genomströmning	-	-	-
	Total	Utfall hst	0,5	-	-
		Utfall hpr	0,2	-	-
		Genomströmning	40 %	-	-
Övriga ämnen ÖÄÄ	A	Utfall hst	0,0	-	-
		Utfall hpr	0,1	-	-
		Genomströmning	-	-	-
	B	Utfall hst	-	-	-
		Utfall hpr	-	-	-
		Genomströmning	-	-	-
	C	Utfall hst	-	-	-
		Utfall hpr	-	-	-
		Genomströmning	-	-	-
	D	Utfall hst	-	-	-
		Utfall hpr	-	-	-
		Genomströmning	-	-	-
	Total	Utfall hst	0,0	-	-

		Utfall hpr	0,1	-	-
		Genomströmning	-	-	-
Totalt		Utfall hst	1 687,3	2 196,3	2 002,2
		Utfall hpr	1 041,4	1 379,4	1 421,9
		Genomströmning	62 %	63 %	71 %

Aktuell uppgiftskälla: LISA flik Verksamhetsberättelse, Utfall HST o HPR per ämne