

Vägval för Mittuniversitetet

– regionala konsekvenser av verksamhetsförändringar i Härnösand



Sweco Eurofutures AB

Ulf Johansson

Jörgen Olsson

2013-01-21

Sammanfattning

Mittuniversitetet överväger förändringar av verksamhetens lokalisering, främst för att möta sparkrav på runt 50 miljoner kronor. Sweco Eurofutures har därför fått i uppdrag att göra en regionalekonomisk analys av två scenarier i universitetets egen lokalutredning:

- **Scenario 3**, som innebär att huvuddelen av verksamheten vid Campus Härnösand koncentreras till främst Sundsvall, samt
- **Scenario 4**, som innebär att runt tre fjärdedelar av verksamheten, främst lärarutbildningen, blir kvar i Härnösand, medan övriga delar flyttas till främst Sundsvall.

I uppdraget har även ingått att bedöma hur de båda scenarierna påverkar universitetets förmåga att rekrytera studenter och personal och samarbeta med näringsliv och offentlig sektor.

Effekter för Härnösand

Scenario 3 kan få betydande negativa följdverkningar för Härnösands del. Det innebär att runt 180 arbetstillfällen försvinner från orten. Det stora flertalet berörda kommer att erbjudas fortsatt anställning i Sundsvall. De flesta fall torde acceptera detta erbjudande och i förekommande fall (116 anställda) bo kvar i Härnösand. Det är också påfallande få, drygt 80 helårsstudenter, av dem som studerar vid Campus Härnösand, som faktiskt bor på orten. Större effekt får bortfallet av distansstuderande som återkommande vistas i Härnösand för föreläsningar, seminarier, grupparbeten och examinationer. Som mest upp emot 750 och i genomsnitt drygt 200 distansstuderande uppehåller sig härigenom under terminerna i Härnösand, vanligtvis från måndag till fredag. För att kunna härbärgera dessa har ett betydande utbud av speciella studentboenden, hyresrum, "bed and breakfast" och andra billigare boendevalternativ vuxit fram, vilket även har betydelse för besöksnäringen i stort. Också detaljhandel, restauranter, caféer och nöjesliv är beroende av studentlivet.

Det är först på sikt som effekterna av en avveckling av Campus Härnösand blir verkligt märkbara. Med tiden kommer den personal som berörs av en flytt att sluta och ersättas av andra, som i betydligt mindre utsträckning kommer att bo i Härnösand, om verksamheten har flyttat till Sundsvall. På sikt resulterar också det minskade underlaget för privat och offentlig service i ett bortfall av arbetstillfällen. En nedläggning av Campus Härnösand har även stor symbolisk betydelse och skulle starkt påverka Härnösands attraktivitet och självbild. Man brukar räkna med att den långsiktiga effekten på sysselsättning och befolkningsutveckling blir dubbelt så stor som den ursprungliga förlusten av arbetstillfällen. I Härnösands fall måste även bortfallet av studenter som vistas på orten beaktas. Därför beräknas en nedläggning av Campus Härnösand på lång sikt resultera i en befolkningsminskning på 400-600 personer och att ungefär lika många arbetstillfällen går förlorade.

Effekterna av **scenario 4** blir betydligt mer hanterliga för Härnösand, eftersom 70 procent av arbetstillfällena vid Campus Härnösand blir kvar och antalet studenter som vistas på orten förblir i stort sett konstant. Att Härnösand förblir en universitetsort har också stor symbolisk betydelse. Därför beräknas den långsiktiga förlusten av arbetstillfällen och befolkning begränsas till ett hundratal eller mindre. En förutsättning för detta är dock att Campus Härnösand förblir livskraftigt och att satsningen på dess fortlevnad uppfattas som trovärdig.

Effekter för Sundsvall

För Sundsvalls del får båda scenarierna betydligt mindre följdverkningar än för Härnösand, detta främst beroende på att Sundsvall är så mycket större och har en mer robust arbetsmarknad och befolkningsutveckling än Härnösand. Särskilt **scenario 3** beräknas dock få märkbara positiva effekter på såväl befolkningsutvecklingen som arbetsmarknaden och skulle påtagligt stärka Sundsvall som universitetsort, allra helst om andelen campusstudenter skulle öka som en följd av utbildningarna flyttats till en större och mer attraktiv studieort. Ett starkare och mer dynamiskt Sundsvall borde också på sikt gynna grannkommunerna, eftersom Sundsvall är navet och tillväxtmotorn i den gemensamma arbetsmarknadsregionen.

En förutsättning för att dessa möjligheter ska kunna tillvaratas är dock att Mittuniversitetet och Sundsvalls kommun gemensamt löser de utmaningar som främst scenario 3 medför. För kommunen lär den största utmaningen på kort sikt bli att säkerställa överkomliga korttidsboenden för som mest ytterligare 5-600 distansstuderande.

Effekter för Mittuniversitetet

För Mittuniversitetets del kan **scenario 3** ge verksamhetsmässiga fördelar. Dels borde det redan idag vara lättare att rekrytera studenter – möjligen också personal – till Sundsvall, som är betydligt större än Härnösand, har ett större campus och ett väsentligt livaktigare studentliv. Genom att sammanföra verksamheter som idag är uppdelade på två orter skapas dessutom förutsättningar för såväl rationaliseringar som synergier och en mer dynamisk akademisk miljö. Det borde också på sikt vara möjligt att öka andelen campusstudenter i de överförda utbildningarna, om det befinns önskvärt.

Det innebär dock betydande utmaningar att tillvarata dessa möjligheter. Till att börja med medför omlokaliseringen av ett helt universitetscampus att en rad praktiska problem måste lösas utan att verksamheten störs och onödig friktion skapas. Det finns visserligen inget som tyder på att en flytt till Sundsvall skulle generera några mer omfattande personalförluster. Även om den tycks ha stöd av delar av personalen vid Campus Härnösand möter denna typ av förändringar dock nästan alltid motstånd.

Det är också viktigt att inse att den verksamhet och de lokala synergier som under en lång följd av år byggts vid Campus Härnösand och är anpassade efter ortens specifika förutsättningar representerar en betydande investering, som inte utan vidare låter sig överföras till en ny campusort. En värdkommun som är mycket angelägen om att ha kvar sitt campus och ett stort överskott på lediga lokaler förbättrar dessutom möjligheterna att driva verksamheten vidare på ett kostnadseffektivt sätt.

Scenario 4 ger mindre utrymme att rationalisera verksamheten och utveckla Campus Sundsvall än i scenario 3, men begränsar i gengäld också utmaningarna och riskerna. Avgörande här blir i stället om ett nedbantat Campus Härnösand med ett ännu starkare fokus på lärarutbildningen har förutsättningar att vara livskraftigt och kan erbjuda en tillräckligt dynamisk studie- och akademisk miljö. Flertalet av de intervjuade bedömer att det är möjligt.

Möjligheter att begränsa de negativa konsekvenserna

En eventuell nedläggning av Campus Härnösand måste sättas in i ett större sammanhang. Härnösand har traditionellt varit starkt beroende av offentlig verksamhet, något som de senaste decennierna har resulterat i en stadig förlust av arbetstillfällen, inte minst inom statlig verksamhet. Så sent som 1990 sysselsatte den närmare 2 800 i

Härnösand, en siffra som 2010 hade sjunkit till mindre än 1 750. Sedan dess har ytterligare närmare 300 statliga jobb försvunnit. Som en följd av detta har Härnösands befolkning mellan 1990 och 2012 minskat med 11 procent, från 27 450 till 24 400 invånare. Så sent som i december 2012 föreslog också en statlig utredning att länsstyrelserna i Västernorrlands och Jämtlands län ska slås samman med Östersund som sätesort.

På sikt borde ändå Härnösand ha jämförelsevis goda utvecklingsförutsättningar. Bra pendlingsmöjligheter till främst Sundsvall-Timrå innebär att Härnösand sedan länge är en integrerad del i en av norra Sveriges största och mest diversifierade arbetsmarknadsregioner. Botniabanan har förbättrat resmöjligheterna norrut, mot Umeå. Ostkustbanan och järnvägen Sundsvall-Härnösand utgör dock fortfarande flaskhalsar som försämrar förbindelserna med Sundsvall och Stockholm. Med en attraktiv stadskärna, vackra omgivningar med ett överflöd av kustnära lägen och med väsentligt lägre boendekostnader än i Sundsvall borde Härnösand ha goda möjligheter att ytterligare etablera sig som boendeort för människor som arbetar i grannkommunerna.

Innehåll

1. Inledning	5
2. Bakgrundsfakta	7
3. Regionalekonomiska konsekvenser av scenario 3.....	11
4. Regionalekonomiska konsekvenser av scenario 4.....	20
5. Analys och slutsatser	26

Bilagor:

Bilaga 1 – Förteckning över intervjuade personer intervjuade personer

Samtliga foton i denna rapport är hämtade från Mittuniversitetet såvida inte annat anges.

1. Inledning

Bakgrund

Mittuniversitetet har låtit göra en lokalutredning, som behandlar verksamhetens framtida lokalisering. Utredningen skisserar och analyserar översiktligt fyra olika scenarier för hur verksamheten ska vara lokaliserad. Mittuniversitetets ledning har därefter beslutat att gå vidare med två av dessa scenarier:

- **Scenario 3**, som innebär att huvuddelen av verksamheten i Härnösand koncentreras till Sundsvall, samt
- **Scenario 4**, som innebär att runt tre fjärdedelar av verksamheten, främst lärarutbildningen, blir kvar i Härnösand, medan övriga delar flyttas till främst Sundsvall.

Mittuniversitetets ledning vill närmare utreda vilka regionalekonomiska konsekvenser dessa två alternativ kan få. Utredningen ska beskriva de regionalekonomiska konsekvenserna för Härnösand och Sundsvall samt, i den mån det är relevant, regionen i stort, liksom hur de båda scenarierna påverkar universitetets möjligheter att rekrytera studenter och personal och samarbeta med näringsliv och offentlig. Den ska däremot inte bedöma de två alternativens effekter på verksamhetens kvalitet, i undervisning och forskning.

Uppdraget

Sweco Eurofutures AB har av Mittuniversitetet fått i uppdrag att göra en översiktlig, jämförande studie av de två alternativens regionalekonomiska konsekvenser för Västernorrlands län och i synnerhet för Härnösand och Sundsvall. Faktorer som särskilt beaktas i studien är:

- Befolkningsutveckling och bostadsmarknad
- Arbetsmarknad och pendlingsmönster
- Underlaget för offentlig och privat service (inklusive kollektivtrafik)
- Attraktivitet (inklusive en bedömning av marknaden för kommersiella fastigheter i den mån detta är möjligt med hänsyn till den korta tid som står till förfogande)
- Rekryteringen av studenter och personal till Mittuniversitetet
- Mittuniversitetets samverkan med företag och offentlig sektor

I studien diskuteras översiktligt för- och nackdelar med de två alternativen vad gäller de ovanstående faktorerna. I uppdraget har även ingått att försöka klä dessa faktorer i siffror och analysera deras möjliga konsekvenser. Alternativen värderas också sinsemellan utifrån vilken betydelse de bedöms få för den regionala utvecklingen. I den mån det varit möjligt och bedömts vara relevant pekar studien även på sätt att minska de möjliga negativa effekterna av de två alternativen.

Genomförande

Den regionalpolitiska analysen i denna rapport vilar på offentlig och annan statistik som sammanställts och bearbetats, samt på relevant litteratur och Sweco Eurofutures samlade kunskaper och erfarenheter inom området. Uppgifterna om Mittuniversitetet och de båda aktuella scenarierna härrör från lokalutredningen samt från statistik och andra källor som universitetet sammanställt.

Inom ramen för uppdraget har också ett 20-tal längre intervjuer genomförts med företrädare för uppdragsgivaren, de båda berörda kommunerna, landstinget, länsstyrelsen, Handelskammaren Mittsverige och några andra aktörer av vikt. Urvalet av intervju-

objekt har avgjorts i samråd med uppdragsgivaren och redovisas i Bilaga 1. Intervjuerna har huvudsakligen handlat om vilka konsekvenser de båda scenarierna kan få för främst Härnösand och Sundsvall, i termer av befolkningsutveckling och bostadsmarknad, arbetsmarknad och pendlingsmönster, annan privat och offentlig service och de båda orternas attraktivitet, samt för rekryteringen av studenter och personal till universitetet och dess samverkan med näringsliv och offentlig sektor.

Som underlag för analysen har Sweco även översiktligt analyserat offentlig statistik rörande befolkning, bostadsmarknad samt arbetsmarknad inom Sundsvalls funktionella arbetsmarknadsregion (FA-region). Syftet med detta har varit att stödja bedömningen av vad förändringar av antalet anställda och studenter får för konsekvenser i de båda kommunerna och i FA-regionen som helhet.

Rapporten inleds med en kort *sammanfattning*, där resultat och slutsatser summeras. I *avsnitt 2* redovisas kortfattat de uppgifter som är analysens utgångspunkter, främst vad avser verksamheten vid Campus Härnösand och de båda scenariernas närmare innebörd. I *avsnitt 3* och *4* redovisas bedömningar av vad respektive scenario betyder för Härnösand och Sundsvall, liksom för universitetets förmåga att rekrytera studenter och personal och samarbeta med företag och offentlig sektor. I *avsnitt 5*, slutligen, sammanställs och analyseras dessa bedömningar och redovisas ett antal sammanfattande slutsatser.

Det bör påpekas att den regionalekonomiska analysen i huvudsak utgår från de förhållanden som rådde vid Campus Härnösand under 2012. Det har exempelvis inte varit möjligt att beakta eventuella framtida förändringar av studentsammansättningen till följd av att lärarutbildningen förändras. Det saknas dock skäl att tro att detta på något genomgripande sätt skulle påverka fördelningen mellan campus- och distansstudenter.

Uppdraget har utförts av seniorkonsulterna Ulf Johansson och Jörgen Olsson Sweco Eurofutures.



2. Bakgrundsfakta

Mittuniversitetet ska fram till år 2015 minska sina kostnader med 50 miljoner kronor, samtidigt som målsättningen är att lokalkostnaderna inte ska överstiga 12 procent av den totala omslutningen. Därför har universitetet under sommaren och hösten 2012 utrett sin lokalförsörjning för att finna vägar att minska lokalkostnaderna, företrädesvis i Härnösand. Lokalutredningen utgör ett viktigt underlag för den analys som görs i denna studie, kompletterad med statistik som universitetet har sammanställt särskilt för studien. Såväl länsstyrelsen som Härnösands kommun har också bidragit med faktaunderlag för analysen.

Campus Härnösand

Studenter

Under 2012 var 4 923 personer, motsvarande 1 844 helårsstudenter, inskrivna vid Campus Härnösand – 3 479 kvinnor och 1 444 män. Dessa fördelade sig mellan:

- Campusutbildning: 226 personer 140 helårsstudenter
- Distansutbildning 4 766 personer 1 704 helårsstudenter

Det innebär att drygt 95 % av studenterna (drygt 92 % av helårsstudenterna) studerade på distans – en mycket hög siffra, som återspeglar en medveten och långvarig satsning på att utveckla distansutbildningen. Men siffran tyder också på en viss svårighet att locka campusstudenter till Härnösand. Som jämförelse kan nämnas att andelen distansstuderande i Sundsvall var 35 procent och i Östersund 39 procent år 2011.

Distansstuderande inom lärarutbildningen tillbringar 4-5 veckor per termin på campus, under vilka de går på föreläsningar, deltar i seminarier och grupparbeten och examineras. Också andra grupper av distansstuderande vistas återkommande på campus, om än inte i samma utsträckning. Strävan är att fördela inneveckorna någorlunda jämnt över terminen, för att kunna utnyttja lärarresurser och lokaler så effektivt som möjligt och underlätta boende för studenterna. Antalet inestudenter varierar icke desto mindre från mindre än 100 till över 700 per vecka – genomsnittet ligger på drygt 200 per vecka. De flesta av dessa behöver övernattningsmöjligheter. Med tiden har det därför vuxit fram ett betydande utbud av korttidsboenden i Härnösand, bestående av såväl speciella studentboenden som privata hyresrum, vandrarhem, "bed and breakfast" och liknande.

Studenterna på Campus Härnösand fördelade sig år 2012 mellan (siffrorna avser helårsstudenter):

	På distans	Totalt
- Institutionen för utbildningsvetenskap (UTV)	729	803
- Institutionen för humaniora (HUM)	654	673
- Institutionen för samhällsvetenskap (SHV)	32	45
- Institutionen för informationsteknologi och medier (ITM)	136	144
- Institutionen för tillämpad naturvetenskap och design (NVD)	152	179

UTV och HUM är lokaliserade till Härnösand, medan ITM och NVD har sina huvudsakliga verksamheter i Sundsvall och SHV i Östersund.

Anställda

I augusti 2012 hade Campus Härnösand 182 anställda. Dessa fördelade sig mellan:

- Institutionen för utbildningsvetenskap (UTV) 55

- Institutionen för humaniora (HUM)	46
- Institutionen för informationsteknologi och medier (ITM)	11
- Institutionen för tillämpad naturvetenskap och design (NVD)	19
- Stödverksamhet inom HUV	6
- Biblioteket	14
- Gemensam förvaltning	31

Av de anställda vid Campus Härnösand bor 63 procent i Härnösand, 12 procent i Sundsvall och ytterligare 12 procent i andra delar av Västernorrland, medan 2 procent bor i Östersund och 11 procent i övriga delar av landet. Av Campus Sundsvalls personal bor idag runt 12 personer i Härnösand.

Lokaler

Totalt disponerar Campus Härnösand en lokalyta på närmare 17 000 m² i Härnösand till en årshyra som 2012 uppgick till 17,7 miljoner kronor. Huvuddelen av dessa lokaler, runt 12 650 m², ägs av Klöver AB, ett större, börsnoterat fastighetsbolag. Resterande fastigheter, främst Sambiblioteket, ägs av Härnösands kommun. Nyttjandegraden på lokalerna är låg, mindre än 30 procent, att jämföra med knappt 80 procent för Campus Sundsvall och drygt 60 procent för Campus Östersund. Den låga utnyttjandegraden i Härnösand hänger samman med distansutbildningarnas dominans; lokalerna står till stor del tomma under perioder då få eller inga distansstudenter befinner sig i Härnösand.

Lokaltredningens scenarier

Lokaltredningen presenterar fyra scenarier, vilka innebär att:

- 1. Fortsätta som nu med tre campus i Härnösand, Sundsvall och Östersund**
- 2. Utöka verksamheten i Härnösand**
- 3. Flytta i stort sett all verksamhet från Härnösand till främst Sundsvall**
- 4. Koncentration på lärarutbildningen i Härnösand, men förflytta det mesta av övrig verksamhet till främst Sundsvall**

Ledningen vid Mittuniversitetet har efter det att utredningen presenterats beslutat att gå vidare med de båda senare scenarierna. Dessa innebär mer i detalj:

Scenario 3: All verksamhet inom UTV och HUM flyttas från Härnösand till i första hand Sundsvall; delar av HUM kan eventuellt förflyttas till Östersund. All biblioteksverksamhet och alla funktioner inom den gemensamma förvaltningen samt delar av verksamheten vid NVD flyttas också till Sundsvall. Kvar i Härnösand blir forskningen i energiteknik inom NVD. Totalt berörs i stort sett alla runt 180 anställda och alla runt 2 000 studenter i Härnösand. Man kalkylerar också med viss övertalighet inom främst den gemensamma förvaltningen och biblioteket, eftersom man ser möjligheter till rationalisering i samband med att verksamheten flyttas. Att döma av de kostnadsminskningar som utredningen räknar med kan det röra sig om något tiotal personer. I stort sett hela lokalbeståndet på runt 17 000 m² i Härnösand frigörs också, samtidigt som ytterligare runt 10 000 m² kommer att behövas i Sundsvall.

Scenario 4: Lärarutbildningen blir kvar i Härnösand, och delar av HUM, främst språkämnen, samt matematik, integreras i UTV. Energiteknikforskningen inom NVD blir också kvar i Härnösand, liksom ITM:s verksamhet inom arkiv- och informationsvetenskap. Resterande delar av HUM, ITM och NVD flyttas däremot till i första hand Sundsvall. Scenariot

innebär att runt 130 av idag runt 180 anställda blir kvar på Campus Härnösand, alltså drygt 70 procent av personalen. Utbildningsverksamheten, mätt i helårsstudenter, skulle minska med runt 20 procent, liksom antalet campusstudenter. Antalet studenter som vistas i Härnösand påverkas knappast alls, efter som utbildningar som berörs om omlokaliseringen till stor del bedrivs som IT-distans, utan inneveckor på campus. Även i detta scenario räknar man med en viss övertalighet inom främst biblioteksverksamheten och den gemensamma förvaltningen. Den kan uppskattas till något tiotal personer. Scenariot innebär vidare att runt 25 procent av lokalytan i Härnösand frigörs, samtidigt som nya lokaler kommer att behövas i Sundsvall.

Så sent som i december 2012 beslutade universitetsstyrelsen att avdelningsstrukturen inom Mittuniversitetet inte ska förändras. Enligt uppgift håller universitetet dock öppet för att kunna ompröva detta beslut, om scenario 4 skulle bli aktuellt.



Norra Kajen i Sundsvall. Foto och montage: Sundsvalls kommun

Härnösand och Sundsvall

Den 17 december 2012 presenterade utredningen om den statliga regionala förvaltningen sitt slutbetänkande (SOU 2012:21) *Statens regionala förvaltning*. Där föreslås en sammanslagning av länsstyrelser, bland annat att länsstyrelserna i Väster- och Jämtlands län ska slå samman med Östersund som sätesort. Det innebär inte länsstyrelsen i Härnösand helt avvecklas. I stället framhålls att lokal och regional närvaro är viktig och att länsstyrelsen därför i normalfallet ska ha kvar verksamhet i alla län genom lokalkontor, detta inte minst för att på ett bra sätt kunna samverka med landstingen. Det ligger dock nära till hands att strategiska funktioner koncentreras till den ort där länsledningen finns, samtidigt som verksamheten vid lokalkontoren riskerar att gradvis urholkas. Det visar erfarenheten från Skåne och Västra Götalands län, där två respektive tre länsstyrelser i slutet av 1990-talet slogs samman, med lokalkontor på de orter som förlorade sin ställning som residensstad. Personalen vid länsstyrelsen i Väster- och Jämtlands län uppgick 2011 till 196 årsarbetskrafter.

Härnösand tillhör de kommuner i landet som traditionellt har varit mest beroende av offentlig verksamhet. De senaste decennierna har dock inte minst den statliga verksamheten i kommunen minskat kraftigt. I början på 1990-talet var närmare 2 800

personer statligt anställda, en siffra som 2010 hade sjunkit till mindre än 1 750. Sedan dess har antalet statligt anställda minskat med ytterligare närmare 300, sedan bland annat Försäkringskassan flyttat sin verksamhet till Sundsvall. Delvis som en följd av detta har kommunens befolkning mellan 1990 och 2012 minskat med 11 procent, från 27 450 till 24 400 invånare. Den kraftiga minskningen av den statliga verksamheten är också en huvudförklaring till att det i slutet av 2012, enligt länsstyrelsens beräkningar, fanns runt 38 000 m² lediga lokaler, företrädesvis kontorslokaler, i Härnösand. En hög siffra för en kommun av Härnösands storlek.

Också i **Sundsvall** har den statliga sysselsättningen minskat med runt 1 000 personer eller 15 procent mellan 1990 och 2012, enligt länsstyrelsens beräkningar. Med tanke på att Sundsvall-Timrås lokala arbetsmarknad är fem gånger så stor som Härnösands – runt 53 000 förvärvsarbetande, att jämföra med 10 500 – är denna minskning betydligt mer hanterlig. Mellan 1990 och 2012 har också Sundsvalls kommuns befolkning ökat med runt 3 200 invånare eller 3,4 procent till 96 600 år 2012.

Avståndet mellan Härnösand och Sundsvall är 53 kilometer, och Sundsvall, Timrå och Härnösand har tillsammans närmare 140 000 invånare, 57 procent av länets befolkning. Följaktligen är pendlingen mellan de tre kommunerna omfattande och ökar stadigt, med påföljd att de enligt såväl SCB:s som Tillväxtverkets definitioner tillsammans med Ånge kommun utgör en sammanhängande funktionell arbetsmarknadsregion (FA-region). E4:an håller på sträckan Härnösand-Sundsvall en i huvudsak godtagbar standard, och bussförbindelserna mellan de tre huvudorterna är, efter norrländska förhållanden, täta. Flaskhalsen i det transportsystem som binder samman de tre orterna är i stället järnvägen, som på sträckan håller en bitvis mycket låg standard. Om denna byggdes ut till samma standard som Botniabanan mellan Härnösand och Örnsköldsvik skulle restiden i det närmaste kunna halveras från dagens (minst 50 minuter). Den aktuella investeringen inryms dock inte i den nu gällande nationella planen och torde tidigast kunna genomföras i slutet av 2020-talet.



Flygbild över Härnösand. Foto: Härnösands kommun

3. Regionalekonomiska konsekvenser av scenario 3

I detta kapitel analyseras konsekvenserna av lokalutredningens scenario 3, som innebär att huvuddelen av verksamheten vid Campus Härnösand flyttas till främst Sundsvall.

Arbetsmarknad och pendlingsmönster

Scenario 3 innebär att runt 180 arbetstillfällen försvinner från Härnösand. Det motsvarar 1,7 procent av samtliga arbetstillfällen i kommunen. Runt två tredjedelar av dessa är dessutom högutbildade, däribland 11 professor, närmare 70 lektorer och adjunkter och ett drygt 20-tal doktorander. Scenariot innebär med andra ord redan på kort sikt en försvagning av Härnösands arbetsmarknad.

Huvuddelen av dem som berörs kommer att erbjudas fortsatt anställning vid främst Campus Sundsvall. Det medför att antalet arbetstillfällen i Sundsvall ökar med runt 0,35 procent, en betydligt lägre siffra eftersom Sundsvalls arbetsmarknad är nästan fem gånger så stor som Härnösands.

De lokala effekterna mildras dock påtagligt av att Sundsvall och Härnösand sedan länge tillhör samma funktionella arbetsmarknadsregion, vilken även omfattar Timrå och Ånge kommuner. Det innebär att det redan sker en betydande arbetspendling mellan Sundsvall och Härnösand och att kollektivtrafiken mellan de båda kommunerna är förhållandevis väl utbyggd. Av de anställda på Campus Härnösand bor redan idag 12 procent i Sundsvall och ytterligare 12 procent i andra delar av Västernorrland än Härnösand. Det är troligt att det stora flertalet som erbjuds fortsatt anställning i Sundsvall kommer att tacka ja, trots det ökade resavståndet. Det är också troligt att de flesta av dem som bor i Härnösand och vill fortsätta sin anställning kommer att bo kvar, eftersom de vanligen har anhöriga inom hushållet som är rotade i kommunen och bostadspriserna i Sundsvall är betydligt högre än i Härnösand. Därmed torde också konsekvenserna bli begränsade för andra arbetsgivare i Härnösand, där anhöriga till berörd universitetspersonal arbetar, åtminstone på kort sikt. Den övertaglighet man i scenariot räknar med – uppskattningsvis ett tiotal personer – är av försumbar betydelse för arbetsmarknadsregionen som helhet.

Scenariot innebär också att inga studenter längre utexamineras i Härnösand och att det lokala utbudet högskoleutbildad arbetskraft därigenom minskar, åtminstone i teorin. Då ska man emellertid hålla i minne att mer än 90 procent av studenterna i Härnösand studerar på distans och att det stora flertalet utexaminerade är förskolelärare, lärare och humanister. Av de närmare 1 850 som åren 2005-2011 studerade inom ämnesområdet pedagogik och lärarutbildning var 882, alltså närmare hälften, år 2011 hemmahörande i Västernorrlands län och ytterligare 385 i Jämtlands län, men endast 147 i Härnösands kommun och hela 398 i Sundsvall. Dessa siffror illustrerar tydligt det faktum att lärarutbildningen i Härnösand rekryterar huvuddelen av sina studenter från Västernorrlands och Jämtlands län, där de flesta också får jobb efter slutförd utbildning. Det är tillgången på lärarjobb och studenternas hemort som långt mer än studieorten avgör var man hamnar efter examen, allra helst om distansutbildningen är så dominerande som i Härnösand. Dessutom utgör Härnösand och Sundsvall en gemensam arbetsmarknadsregion med jämförelsevis goda kommunikationer mellan huvudorterna. Att inga studenter längre skulle utexamineras i Härnösand bedöms därför få betydligt mer

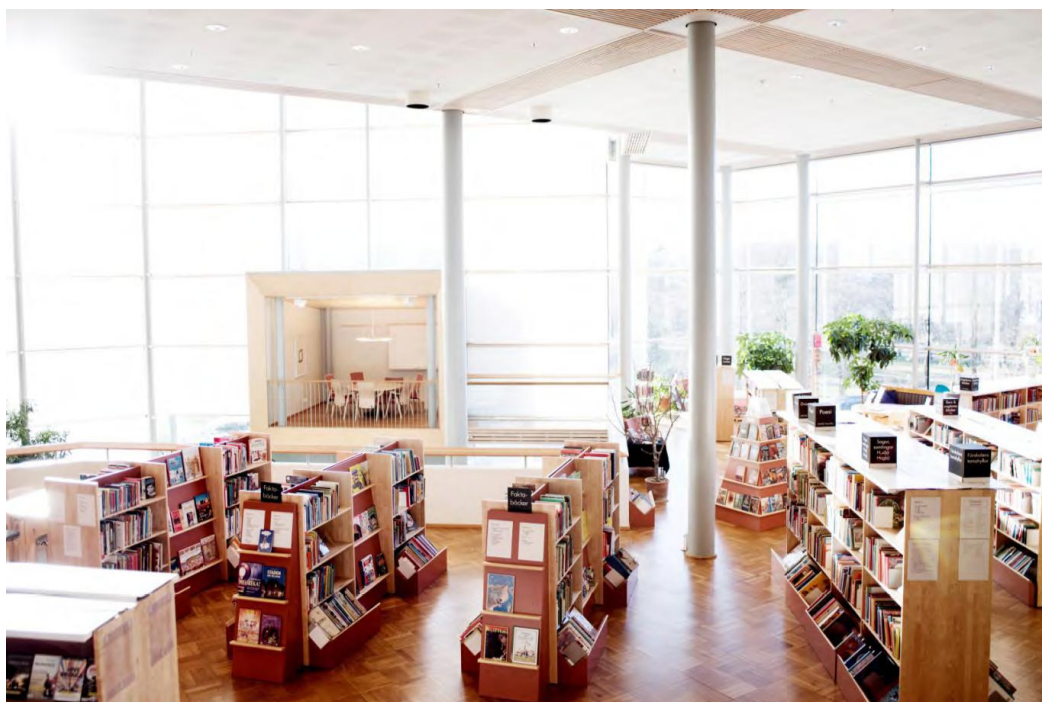
begränsade effekter för den lokala arbetsmarknaden än vad man i förstone skulle kunna tro, åtminstone på kort sikt.

Långsiktigt kan scenariot, om det förverkligas, lika fullt få kännbara effekter för Härnösands arbetsmarknad. Förutom att ett stort antal arbetstillfällen, många med hög status, försvinner, kan det bli svårare för andra arbetsgivare att rekrytera och behålla nyckelpersonal, detta också genom att Härnösands attraktivitet generellt riskerar att minska. Verksamhetsförändringar av denna typ kan dessutom leda till att människor omprövar sin livssituation i stort. Sådana överväganden inbegriper givetvis också övriga medlemmar av de berörda hushållen och kan i så fall även få konsekvenser för andra arbetsgivare. Det är dock av förklarliga skäl svårt bedöma att omfattningen av sådana långsiktiga effekter.

En eventuell avveckling av Campus Härnösand måste också ses i ljuset av de senaste decenniernas dramatiska minskning av den statliga verksamheten i Härnösand. Till detta kommer planerna på att slå samman länsstyrelserna i Västernorrlands och Jämtlands län med Östersund som sätesort, ett förslag som i december 2012 presenterades av utredningen om den statliga regionala förvaltningen. Dessa frågor ligger dock utanför en eventuell avveckling av Campus Härnösand och diskuteras därför närmare i avsnitt 5.

På samma sätt som en avveckling av Campus Härnösand försvagar Härnösands arbetsmarknad stärker tillskottet av arbetstillfällen och studenter Sundsvalls arbetsmarknad. I och med att denna redan är så mycket större och mer robust torde effekterna dock bli betydligt mindre märkbara. I den mån en koncentration av Mittuniversitetets verksamhet till Campus Sundsvall långsiktigt stärker Mittuniversitetet och skapar nya och tillväxt-drivande synergier mellan universitet och samhälle kan det dock gynna inte endast Sundsvalls utan hela FA-regionens arbetsmarknad.

Verksamhetsförändringen förväntas generera en ökad pendling mellan Härnösand och Sundsvall på i storleksordningen 100 personer. Det är ett tillräckligt stort flöde för att en anpassning av kollektivtrafiken bör bli aktuell. Eventuellt kan en direktförbindelse mellan Härnösand och Åkroken övervägas, vilken i så fall skulle underlätta resandet för såväl personal som studenter boende i Härnösand.



Befolkning och bostadsmarknad

I den mån överförandet av arbetstillfällen från Härnösand till Sundsvall medför att människor flyttar, påverkas även befolkningsutvecklingen och bostadsmarknaden i respektive kommun. Här måste man också beakta att berörda hushåll oftast omfattar flera personer. På sikt kan detta även få spridningseffekter genom att befolkningsunderlaget för privat och offentlig service minskar. Som ovan framgår bedöms dock förhållandevis få anställda flytta ifrån Härnösand som en följd av att Campus Härnösand avvecklas. Det torde på kort sikt handla om enstaka, högst något tiotal hushåll, också om man beaktar den övertalighet som skisseras i scenariot. Denna berör främst personalgrupper som inte är lika benägna att flytta som akademiker i karriären.

Betydligt större effekter torde förlusten av studieplatser få. Av de 226 campusstudenter som 2012 studerade vid Campus Härnösand hade endast 54, motsvarande 39 helårsstudenter, Härnösand som postnummerort. Därtill kommer 89 distansstudenter, motsvarande 44 helårsstudenter. Det tycks således vara påfallande få studenter vid Campus Härnösand som faktiskt bor i Härnösands tätort. Många av dessa, allra helst av dem som redan studerar på distans, torde också bo kvar i Härnösand om utbildningen flyttades till det jämförelsevis närbelägna Sundsvall.

Betydligt viktigare för Härnösands bostadsmarknad och ekonomi i stort är de 4 706 distansstudenter, motsvarande 1 698 helårsstudenter, som 2012 var inskrivna vid Campus Härnösand. Runt 40 % av dessa har behov av korttidsboende under campusförlagda träffar, 3-5 gånger per termin. Den viktigaste av dessa grupper är de runt 800 lärarstudenter, som 4-5 veckor termin, oftast måndag till fredag, uppehåller sig i Härnösand. Under läsåret 2011/12 vistades på detta sätt som mest upp emot 750 distansstudenter per vecka i Härnösand – genomsnittet för läsåret var drygt 200 studenter per vecka, de tio sommarveckorna frånräknade. Även om åtskilliga av de distansstudenter som bor i grannkommunerna antas dagspendla till Härnösand under inneveckorna har ett utbud av såväl specialiserade studentboenden som privatägda hyresrum, vandrarhem och liknande för korttidsboende under lång tid byggts upp i Härnösand. Det är dimensionerat för att periodvis kunna svälja upp emot 5-600 personer, vilket är en hög siffra för en ort av Härnösands storlek. Om distansstudenterna skulle falla bort får det stor betydelse för de berörda hyresvärdarna. Det skulle med största säkerhet leda till ett bortfall av övernattningsmöjligheter och urholkar därmed möjligheterna för besöksnäringen i stort.

Sundsvalls bostadsmarknad är tillräckligt stor för att utan större problem kunna svälja det fåtal studenter som kan tänkas vilja flytta från Härnösand om verksamheten vid Campus Härnösand överförs till Sundsvall. Om detta skulle leda till att andelen campusstudenter växer – i den mån Sundsvall är en attraktivare studieort – ökar visserligen behoven av studentbostäder, men eftersom detta i så fall är en långsiktig process ges också tid att anpassa utbudet av studentboenden. Ett större problem blir däremot att tillgodose behovet av korttidsboenden för distansstudenter. Sundsvall har visserligen ett stort utbud av hotell och andra övernattningsmöjligheter, men detta är till stor del anpassat för en mer köpstark målgrupp än studenter. Sundsvalls kommun garanterar visserligen studenter vid Campus Sundsvall bostad. Det skulle dock av allt att döma ta åtskilliga år innan utbudet av hyresrum, "bed and breakfast" och andra lämpliga korttidsboenden vuxit sig tillräckligt stort för att kunna svälja, som mest, ytterligare 5-600 distansstudenter.

På längre sikt kan effekterna av en avveckling av Campus Härnösand bli stora, särskilt i Härnösand, vars befolkning endast är en fjärdedel av Sundsvalls och dessutom har haft en svagare utveckling under senare år. Även om de förlorade arbetstillfällena på kort

sikt endast torde leda till en marginell utflyttning, blir förlusten av studieplatser mer kännbar. När de som idag arbetar vid Campus Härnösand slutar och ersätts av nya medarbetare är det givetvis också betydligt mindre troligt att dessa väljer att bosätta sig i Härnösand, än om verksamheten skulle vara kvar där. På sikt kan denna faktor ensam komma att bidra till en minskning av Härnösands befolkning med i storleksordningen 100-150 personer.

Utan studenter minskar också underlaget för offentlig och privat service, vilket på sikt påverkar såväl befolkningsutveckling som bostadsmarknad. Avvecklingen av Campus Härnösand torde dessutom märkbart försämra ortens attraktivitet och självkänsla och kan på sikt få såväl människor som företag att fundera på om de verkligen ska flytta till eller finnas kvar i Härnösand. Normalt brukar man räkna med en multiplikatoreffekt på runt 2,0 för befolkningsutvecklingen – 180 förlorade arbetstillfällen beräknas på sikt leda till en befolkningsminskning på i storleksordningen 350 invånare. I Härnösands fall tillkommer också bortfallet av studenter. På sikt kan således en nedläggning av Campus Härnösand leda till att Härnösands befolkning minskar med 400-600 invånare, vilket i så fall också innebär en avgörande försvagning av bostadsmarknaden. I sammanhanget bör nämnas att det allmännyttiga bostadsbolaget Härnösandshus redan, till följd av befolkningsminskningen, har rivit och sålt runt 400 lägenheter.



Underlag för privat och offentlig service

Om människor som direkt påverkas av verksamhetsförändringarna flyttar från Härnösand får det också spridningseffekter genom att befolkningsunderlaget för privat och offentlig service minskar. Även om få universitetsanställda förväntas flytta, åtminstone på kort sikt, kommer de inte längre att vistas under Härnösand dagtid och besöka matställen och affärer. Betydligt större genomslag får dock avsaknaden av studenter. Också leverantörer till Campus Härnösand påverkas av nedläggningen. De delar av den privata tjänstesektorn som främst drabbas är restauranter och caféer, livsmedelsbutiker och annan detaljhandel samt hyresvärdar och andra som är beroende av studentlivet och de anställda vid Campus Härnösand som dagligen vistas på orten. Även om antalet studenter varierar från vecka till vecka, från något hundratal till närmare 750, har de

stor betydelse för nöjeslivet i en ort av Härnösands storlek. För kommunen innebär en befolkningsminskning också att skatteintäkterna minskar och därmed underlaget för att bedriva offentlig verksamhet. Såväl kommunen som landstinget kan därför väntas minska antalet anställda i Härnösand om befolkningsunderlaget viker. Vanligtvis brukar man räkna med en multiplikatoreffekt på 1,8-2,5 på sysselsättningen – en initial förlust på 180 arbetstillfällen leder på sikt till att totalt i storleksordningen 325 till 450 arbetstillfällen försvinner. I Härnösands fall måste man även beakta bortfallet av studenter som bor eller vistas på orten. På sikt kan därför en avveckling av Campus Härnösand leda till att 400-600 arbetstillfällen försvinner.

För Sundsvalls del borde underlaget för privat och offentlig service på motsvarande sätt öka – med en multiplikator på 2,0 kan man räkna med att ett initialt tillskott på 160-170 arbetstillfällen vid Campus Sundsvall på sikt leder till en sysselsättningsökning på 300-350 personer; beaktas också tillskottet studenter landar kalkylen på 350-550. Eftersom Sundsvall är så mycket större och redan har en mer robust utveckling borde dock dessa positiva effekter vara betydligt mindre märkbara, såtillvida inte flytten till Sundsvall lockar fler studenter till universitetet och/eller ökar andelen campusförlagd utbildning. Vad gäller bostadsmarknad och andra mer trögrörliga tjänster måste man dock räkna med en betydande omställningstid innan marknaden fullt ut anpassar sig.

Mittuniversitetet är en av de största hyresgästerna i Härnösand, med en lokalyta på runt 17 000 m² och en årlig hyreskostnad på 17,7 miljoner kronor. Förlusten av en så stor hyresgäst betyder mycket för den kommersiella fastighetsmarknaden i en liten kommun som Härnösand, där överskottet på lokaler redan är betydande. Detta drabbar naturligtvis primärt universitetets nuvarande hyresvärdar, främst det börsnoterade fastighetsbolaget Klöver AB. Det äger huvuddelen av de lokaler som universitetet i dag hyr, med en total lokalyta på drygt 12 650 m² och en årlig hyresintäkt 13,0 miljoner kronor. Övriga fastigheter, främst Sambiblioteket, ägs av Härnösands kommun, som om universitetsbiblioteket försvinner blir sittande med en onödigt stor biblioteksfastighet.

Marknaden för kommersiella lokaler i Härnösand är redan mycket svag – i slutet av 2012 fanns det, enligt länsstyrelsens beräkningar, runt 38 000 m² lediga lokaler, företrädesvis kontorslokaler, en hög siffra för en kommun av Härnösands storlek. Ytterligare 17 000 m² tomma lokaler skulle få mycket allvarliga konsekvenser för fastighetsmarknaden i Härnösand och starkt påverka hyresläget för alla kontorsfastigheter i kommunen, särskilt som det är svårt att se alternativa verksamheter med lokalbehov i denna storleksordning etablera sig i Härnösand inom överskådlig tid. Eftersom Campus Härnösands lokaler är centralt belägna påverkar de även stadsbilden starkt och kan, om de töms på verksamhet, ge intryck av en ort under avveckling.

I gengäld kommer universitetet att behöva ytterligare lokaler om i storleksordningen 10 000 m² i Sundsvall. Eftersom den kommersiella fastighetsmarknaden i Sundsvall är så mycket större blir effekten dock betydligt mindre märkbar, allra helst om flytten resulterar i nybyggnation eller att vakanta lokaler renoveras och tas i bruk, vilket antyds i lokalutredningen.

Attraktivitet

Härnösand har en lång tradition av högre utbildning och ser gärna sig själv som ”skolstaden” eller ”akademikerstaden”. Den är dessutom Sveriges klart minsta universitetsort med en sårbar egen arbetsmarknad, starkt beroende av offentlig verksamhet. En nedläggning av i stort sett all Mittuniversitetets verksamhet i Härnösand skulle säkerligen av många härnösandsbor uppfattas som ett dråpslag och starkt påverka

invånarnas bild av den egna staden. Risken finns att allt fler, såväl människor som företag, börjar ifrågasätta om orten har någon framtid. En avveckling av Mittuniversitetets verksamhet skulle även få stort genomslag i nyhetsrapporteringen och riskerar, åtminstone för en tid, att prägla människors bild av staden, också i andra delar av landet.

Denna typ av effekter ska inte överdrivas. Större företagsnedläggningar leder sällan till de stora utflyttningsvågor man befarar, åtminstone inte på kort sikt. Det beror på att människor oftast får sin försörjning tryggad på andra sätt och genomgående är rotade på sin hemmiljö – tillgången till arbete har mindre betydelse för människors val av bostadsort än man skulle kunna tro. Som framhålls i lokalutredningen tenderar också de heta känslor som ofrånkomligen blossar upp vid denna typ av verksamhetsförändringar med tiden att lägga sig. I Härnösands fall innebär dessutom närheten till Sundsvall att även om den egna orten förlorar i attraktivitet är den en del av en, efter norrländska förhållanden, stor och dynamisk arbetsmarknadsregion, vilket ökar dess möjligheter att förbli en attraktiv bostadsort. Många kan också komma att se möjligheter i förändringen, särskilt om statliga och andra medel tillskjuts för att mildra effekterna.

På längre sikt är riskerna icke desto mindre betydande för Härnösand. Få orter är mer beroende av sitt lärosäte, vare sig regionalekonomiskt eller identitetsmässigt. Härnösand är dessutom osedvanligt beroende av administrativ offentlig verksamhet med delvis vikande sysselsättning och har haft en negativ befolkningsutveckling under senare år. Särskilt för yngre människor och företag i etableringsfasen, vilka är mer rörliga, kan avvecklingen av universitetets verksamhet spela en avgörande roll för var man ser sin framtid, också om man inte direkt påverkas av avvecklingen.



För Sundsvalls del borde en förstärkning av Campus Sundsvall på motsvarande sätt öka ortens dragningskraft. Det stärker bilden av en dynamisk huvudort i tillväxt och torde locka fler ungdomar att bli kvar i Sundsvall eller söka sig dit.

Med tanke på att Sundsvall är så mycket större och har en betydligt mer robust befolkningsutveckling och arbetsmarknad borde förändringen av ortens dragningskraft ha väsentligt mindre betydelse än i Härnösand. Den ökade dragningskraften är också avhängig av att verksamhetsförändringen kan genomföras utan alltför mycket friktion, en fråga som nedan diskuteras närmare.

Rekrytering av studenter och personal till Mittuniversitetet

Sundsvall är flera gånger större än Härnösand och erbjuder, som mellersta Norrlands huvudort, ett vida större serviceutbud. Campus Sundsvall har också nästan tre gånger så många anställda och fem till tio gånger så många studenter som vistas på orten. Ett livaktigt studentliv är av avgörande betydelse för en studieorts attraktivitet. Redan idag

borde det därför generellt sett vara enklare att locka studenter – möjligen också medarbetare – till Sundsvall, en uppfattning som understöds av de flesta intervjuade. Det förefaller också vara en utbredd uppfattning att det är mycket svårt att locka campusstudenter till Härnösand. Med ytterligare verksamhet och studenter borde Campus Sundsvalls försprång öka. På sikt borde därför en flytt av verksamheten vid Campus Härnösand till Campus Sundsvall förbättra möjligheterna att rekrytera studenter – allra helst till campusförlagd utbildning – och förmodligen också personal till Mittuniversitetet. En koncentration till två campus kan också underlätta de interna kontakterna inom universitetet och stärka axeln Sundsvall-Östersund.

Det ställs dock stora krav på såväl Mittuniversitetet som dess omgivning om dessa möjligheter ska kunna tillvaratas. Först och främst innebär det en betydande utmaning att flytta ett helt universitetscampus till ett annat, befintligt campus utan att alltför stora friktioner uppstår. Det handlar till att börja om rent praktiska frågor som att fastställa den nya organisationen och få den att fungera, liksom att lösa lokalfrågan i Sundsvall och undvika att flyttprocessen stör verksamheten och skapar onödig friktion. Det är givetvis också av stor vikt att berörd personal, såväl i Härnösand som i Sundsvall – och för den delen också i Östersund – accepterar omlokaliseringen och den nya organisationen. Gjorda intervjuer tyder på att stödet för en flytt till Sundsvall är betydligt mindre vid UTV än vid HUM, de båda dominerande institutionerna vid Campus Härnösand.

Vi har på flera håll, också utanför universitetet, stött på farhågor för att en flytt av främst lärarutbildningen ska radera den – enligt det stora flertalet intervjuade – väl fungerande modellen för distansutbildning och de samarbeten med det omgivande samhället som under decennier har byggts upp i Härnösand. Det har bland annat påpekats att staten på många håll har dragit in examenstillstånd för en rad lärarexamina och att det över huvud taget finns en tendens att koncentrera utbildningar till större lärosäten. I samband med detta har farhågor rests för att en avveckling av lärarutbildningen i Härnösand ska tas som förevändning för att helt lägga ned lärarutbildningen inom Mittuniversitetet. Det saknas dock tillräckligt underlag för att kunna bedöma realismen i dessa farhågor.

Som ovan framgått innebär det också en utmaning ordna boendet för tillkommande studenter, främst ekonomiskt överkomliga korttidsboenden för upp emot 5-600 distansstudenter ytterligare. Om man vill att en koncentration av verksamheten till Campus Sundsvall ska generera en ökning av det totala antalet campusstudenter vid Mittuniversitetet krävs också ytterligare studentbostäder i Sundsvall. Erfarenheten från andra delar av landet visar att båda dessa frågor kan ta tid att lösa och därmed åtminstone på kort sikt utgöra en utmaning.

Vi har också på flera håll stött på farhågor för att en nedläggning av Campus Härnösand ska leda till att Mittuniversitetet förlora terräng i Ångermanland. Sedan Campus Örnsköldsvik avvecklades är det främst Umeå universitet som bedriver högskoleutbildning i Örnsköldsvik, och dess näringsliv förefaller vara mer orienterat mot andra lärosäten än Mittuniversitetet. Genom Akademi Norr har vidare Sollefteå och Kramfors kommuner gått samman med ett drygt tiotal kommuner i Västerbottens och Norrbottens län och, vid sidan av Mittuniversitet, etablerat ett växande utbildningssamarbete med en rad andra lärosäten. Landstingen i Västernorrlands och Jämtlands län har dessutom byggt upp ett omfattande samarbete om läkarutbildningen med Umeå universitet i Mittuniversitetets hemregion. Från ett länsperspektiv är heller inte Mittuniversitet lika självklart Västernorrlands " eget " universitet, sedan först Campus Örnsköldsvik och nu kanske också Campus Härnösand läggs ned.

Dessa faktorer ska inte överdrivas. Ungdomars val av lärosäte och studieort avgörs främst av andra faktorer, som utbildningsutbud, bostadsmöjligheter, traditioner och de olika studieorternas attraktivitet i övrigt. Mittuniversitetet är heller inte ensam om att tvingas att överväga en koncentration av verksamheten – också andra lärosäten har stora besparingsbeting att hantera. Ett lärosätes närvaro och synlighet på hemorten och dess kontakter med kommun och skola kan icke desto mindre påverka studievalen, allra helst på sikt. Med snabbtågsförbindelser på Botniabanan har Umeå också kommit betydligt närmare Ångermanlands huvudorter



Mittuniversitetets samverkan med företag och offentlig sektor

Verksamheterna vid Campus Härnösand har med åren byggt upp omfattande samarbeten och kontaktnät med det omgivande samhället, precis som resten av Mittuniversitetet och andra lärosäten. Detta utbyte är till ömsesidig nytta för båda parter och inryms i allmänhet i högskoleväsendets tredje uppgift. Exempelvis är lärarutbildningen vid UTV beroende av sitt vitt förgrenade nätverk av främst förskolor, grundskolor och gymnasier för såväl praktikperioder som forskning och utveckling. Det stora flertalet lärarstudenter studerar på distans och gör sin praktik i eller i närheten av sin hemort. Därför bedöms en omlokalisering av UTV inte på något avgörande sätt påverka möjligheterna till praktik, även om vi noterat farhågor för att praktiksystemet i Ångermanland ska urholkas.

Av större vikt är förmodligen de lokala samarbeten som under lång tid vuxit fram med ett antal verksamheter i Härnösand. Bland de institutioner som oftast lyfts fram av de intervjuade märks SIDA, Specialpedagogiska skolmyndigheten, Kristinaskolan, Härnösands folkhögskola, Yrkeshögskolan, och Sambiblioteket, samt inom teknikområdet, Technichus, ett science center med pedagogiska resurser, Härnösands Maskinhall och Centrum för Energiteknisk utveckling, (CETU). Vi har på flera håll mött en oro för att dessa samarbeten ska urholkas, liksom att det strategiskt viktiga PISA-sekretariatet ska försvinna, om UTV flyttas från Härnösand. Det framhålls också från flera håll att utbildningen och forskningen inom arkivvetenskap är nära knutet till de stora arkivresurserna i

Härnösand, främst Riksarkivet med runt 80 anställda och Arkivcentrum Nord, en samling mindre arkiv där runt 20 personer arbetar.

Samtidigt noterar vi från andra håll förhoppningar om att en flytt till Sundsvall ska skapa synergier och en mer dynamisk akademisk miljö, inte endast genom närheten till övriga verksamheter på Campus Sundsvall, utan också genom Sundsvalls blotta storlek och mer allsidiga näringsliv. Bland de lokala resurser som kan komma till nytta för de verksamheter som idag är lokaliserade till Campus Härnösand nämns inte minst Åkroken Science Park, en inkubator i anslutning till Campus Sundsvall med två huvudverksamheter, Number One Forest Industry Network och Åkroken Business Incubator. Andra tillgångar av betydelse är Kulturmagasinet med bibliotek, stadsmuseum och arkiv samt stadens rika industrihistoria och stora och resursrika industriföretag.

Bilden av hur en avveckling av Campus Härnösand påverkar samarbetet med kommuner och näringsliv i Ångermanland är mer blandad. Medan det märks en tydlig oro på länsnivå och i Härnösand för att idén om ett nätverksuniversitet ska få i graven och att Mittuniversitetet ska förlora terräng i Ångermanland, förefaller hållningen på andra håll i landskapet vara mer pragmatisk – där har sedan länge samarbeten med en rad lärosäten etablerats, bland annat genom Akademi Norr, och en avveckling av Campus Härnösand bedöms inte nödvändigtvis påverka samarbetet med Mittuniversitetet.

Det bör i sammanhanget noteras att landstinget med stöd av samtliga länets kommuner har ansökt om att få status som regionkommun. Det innebär att man får ett övergripande ansvar för regional utveckling och ett demokratiskt mandat att samla och företräda Västernorrland i tillväxt- och utvecklingsfrågor. En sådan Region Västernorrland skulle ha ett betydligt större utrymme än vad landstinget idag har att agera i utbildnings- och forskningsfrågor och skulle bli en viktig samarbetspartner för universitet och högskolor i regionen. Om Mittuniversitetet avvecklar Campus Härnösand skulle det måhända inte längre lika självklart uppfattas som Västernorrlands " eget " universitet. I Ångermanland kan i stället Umeå universitet komma att uppfattas som en lika viktig samarbetspartner för kommunerna och regionen.



4. Regionalekonomiska konsekvenser av scenario 4

I detta kapitel analyseras konsekvenserna av lokalutredningens scenario 4, som innebär att runt tre fjärdedelar av verksamheten, däribland lärarutbildningen, blir kvar i Härnösand, medan övriga delar flyttas till främst Sundsvall.

Arbetsmarknad och pendlingsmönster

Scenario 3 innebär att runt 50 arbetstillfällen försvinner i Härnösand. Det motsvarar 0,5 procent av samtliga arbetstillfällen i kommunen, en väsentligt lägre andel än i scenario 3. Runt två tredjedelar av dessa är dock högutbildade, däribland flera professorer, några tiotal lektorer och adjunkter och ett knappt 10-tal doktorander. Scenariot innebär med andra ord på kort sikt en viss försvagning av Härnösands arbetsmarknad, dock betydligt mindre än i scenario 3.

Huvuddelen av dem som berörs kommer att erbjudas fortsatt anställning vid främst Campus Sundsvall. Det medför att antalet arbetstillfällen i Sundsvall ökar med runt 0,1 procent, ett knappt märkbart tillskott till Sundsvalls mycket större och mer robusta arbetsmarknad..

De lokala effekterna mildras påtagligt av att Sundsvall och Härnösand sedan länge tillhör samma FA-region, vilken även omfattar Timrå och Ånge kommuner. Som framgår i kapitel 3 förekommer redan en betydande arbetspendling mellan Sundsvall och Härnösand, och flera av de anställda på Campus Härnösand bor redan i Sundsvall eller i andra delar av Västernorrland än Härnösand. Det stora flertalet som erbjuds fortsatt sysselsättning i Sundsvall torde också tacka ja och bo kvar i Härnösand, i de fall de redan bor där. Därmed bör också konsekvenserna bli högst begränsade för andra arbetsgivare, där anhöriga till berörd universitetspersonal arbetar. I och med att man i scenariot räknar med en övertalighet i samma storleksordning som i scenario 3 innebär det ändå en marginell försvagning av FA-regionen som helhet.

Scenariot innebär också att färre studenter utexamineras i Härnösand och att utbudet på högskoleutbildad arbetskraft därigenom minskar något, åtminstone i teorin. Jämfört med scenario tre är dock minskningen blygsam – antalet helårsstudenter beräknas minska med 20 procent, medan antalet studenter som bor eller vistas på orten endast marginellt påverkas. Då ska man dessutom hålla i minne att drygt 90 procent av studenterna i Härnösand studerar på distans och att den aktuella förändringen i mycket begränsad utsträckningen torde komma att påverka hur många av dem som efter utbildningen etablerar sig i Härnösand. Att 20 procent av utbildningsvolymen försvinner bedöms därför inte påverka arbetsmarknaden i Härnösand på något avgörande sätt. Dessutom utgör Härnösand och Sundsvall en gemensam arbetsmarknadsregion med jämförelsevis goda kommunikationer mellan huvudorterna.

Också de långsiktiga effekterna för Härnösands arbetsmarknad torde av samma skäl bli betydligt mindre märkbara än i scenario 3. Det kan visserligen finnas en risk att neddragningen i Härnösand och de diskussioner som har föregått den skapar en bild av att det endast är en tidsfråga innan ytterligare neddragningar eller total avveckling åter blir aktuell, bland såväl personal och studenter på Campus Härnösand som människor och företag som överväger att flytta till orten eller redan är etablerade. Totalt sett bedöms dock de negativa effekterna för Härnösands arbetsmarknad vara väsentligt mer hanterliga i scenario 4 än i scenario 3, också på lång sikt.

Tillskottet av arbetstillfällen och studenter stärker på motsvarande sätt Sundsvalls arbetsmarknad. Med tanke på att denna redan är så mycket större och mer robust än Härnösands arbetsmarknad torde effekterna i detta scenario vara försumbara.

Verksamhetsförändringen förväntas generera en ökad pendling mellan Härnösand och Sundsvall på i storleksordningen ett 30-tal personer. Denna kan möjligen aktualisera en anpassning av kollektivtrafiken – allra helst om arbetsgivaren medverkar till detta.



Befolkning och bostadsmarknad

I den mån överförandet av arbetstillfällen från Härnösand till Sundsvall medför att människor flyttar, påverkas även befolkningsutvecklingen och bostadsmarknaden i respektive kommun. Förutom den aktuella personalgruppen berörs också anhöriga. På sikt kan detta få spridningseffekter genom att befolkningsunderlaget för privat och offentlig service minskar. Den mer begränsade förlust av arbetstillfällen som skisseras i scenario 4 bedöms dock få ännu mindre effekter på befolkningsutvecklingen än i scenario 3. På kort sikt torde det handla om enstaka hushåll. Man bör dock hålla i minnet att scenariot genererar övertalighet i samma storleksordning som i scenario 3.

Neddragningen av studieplatser blir väsentligt mindre kännbar än i scenario 3, eftersom runt 80 procent av dessa blir kvar. Några tiotal av det dryga hundratal studenter som idag bor i Härnösand genomgår utbildningar som i scenario 4 flyttas till Sundsvall. Eftersom det stora flertalet studenter som är i behov av korttidsboende genomgår utbildningar som i scenario 4 blir kvar i Härnösand, torde det genomsnittliga antalet distansstudenter som vistas i Härnösand endast minska med något tiotal, att jämföra runt 200 i scenario 3. För en liten kommun som Härnösand kan dock även denna begränsade neddragning få effekt på befolkningsutveckling och bostadsmarknad, åtminstone på längre sikt, när ett minskat underlag för privata och offentliga tjänster slår igenom. För Sundsvalls del är tillskottet av studieplatser så begränsat att det endast får marginell betydelse för befolkningsutveckling och bostadsmarknad. Det betyder också att bostadsmarknaden i Sundsvall betydligt snabbare och smidigare än i scenario 3 kommer att kunna tillgodose behovet av studentbostäder och korttidsboenden för distansstuderande. I den mån en flytt till Sundsvall på sikt genererar fler campusstudenter får den

givetvis också större effekt på befolkningsutvecklingen och ökar efterfrågan på studentbostäder.

Också på längre sikt bedöms scenario 4 få betydligt mindre effekter på befolkningsutvecklingen och bostadsmarknaden i Härnösand än scenario 3 – i Sundsvall torde de knappt bli märkbara. Med en multiplikator på 2,0 handlar det på sikt om en befolkningsminskning på i storleksordningen 100 personer för Härnösand och en – till följd av övertalighet – något mindre befolkningsökning i Sundsvall. En förutsättning för detta är dock att Campus Härnösand uppfattas ha en framtid och en utvecklingspotential, något som såväl Mittuniversitetet som kommunen och länet har intresse av att säkerställa, om detta scenario skulle bli verklighet.



Underlag för offentlig och privat service

Om befolkningsunderlaget i Härnösand krymper till följd av att Campus Härnösand förlorar verksamhet, påverkar det på sikt även privat och offentlig service. Eftersom förlusten av arbetstillfällen och studieplatser är väsentligt mindre än i scenario 3 blir den långsiktiga befolkningsminskningen, som ovan framgått, endast något hundratal att jämföra med i storleksordningen 500. Störst betydelse för den lokala ekonomin har att antalet studenter som bor eller återkommande vistas i Härnösand förblir i det närmaste konstant. Det innebär att underlaget för korttidsboenden, detaljhandel och nöjesliv i huvudsak behålls. Något färre anställda vistas dagtid i Härnösand. Också leverantörer till Mittuniversitet i Härnösand drabbas betydligt mindre än i scenario 3, eftersom tre fjärdedelar av verksamheten blir kvar. Minst lika viktigt är att antalet studenter som bor eller vistas på orten förblir i stort sett konstant. Med en multiplikatoreffekt på 2,0 kan man räkna med att det initiala bortfallet på runt 50 arbetstillfällen på sikt leder till att i storleksordningen 100 arbetstillfällen går förlorade, att jämföra med 400-600 i scenario 3.

För Sundsvalls del resulterar främst tillflödet av studenter i en ökad efterfrågan på privata och i någon mån också offentliga tjänster. På grund av att Sundsvall är så mycket större bedömdes denna ökning redan i scenario 3 vara av begränsad betydelse och spelar i detta scenario en försumbar roll. I den mån en omlokalisering till Sundsvall på

sikt genererar fler campusstudenter blir förstås effekten på den lokala ekonomin mera märkbar.

Också effekterna för den kommersiella fastighetsmarknaden blir av naturliga skäl betydligt mer begränsade än i scenario 3, i såväl Härnösand som Sundsvall. Vid sidan av ett minskat lokalbehov i Härnösand till följd av att verksamhet flyttas därifrån, räknar lokalutredningen emellertid också med en betydande neddragning av lokalytan, som en följd av strävan att höja nyttjandegraden. Det förs redan idag en dialog mellan Mittuniversitet och dess huvudsakliga hyresvärdar i Härnösand, fastighetsbolaget Klöver AB och Härnösands kommun, om att minska lokalytan och anpassa kvarvarande lokaler till universitets behov. I slutändan bedömer vi därför att scenario 3 kan resultera i att runt en tredjedel av lokalytan i Härnösand sägs upp, vilket inte saknar betydelse för en jämförelsevis liten och svag fastighetsmarknad som Härnösands, med 38 000 m² vakanta lokaler redan idag. Den beräknade minskningen av lokal- och personalkostnader för biblioteksverksamheten på 3 miljoner kronor skulle också påtagligt förändra förutsättningarna för att tillsammans med kommunen och landstinget finansiera Sambiblioteket.

Effekten på fastighetsmarknaden i Sundsvall blir betydligt mer begränsad, eftersom den är så mycket större och den tillkommande lokalytan är betydligt mindre än den lokalyta som avvecklas i Härnösand.



Attraktivitet

En neddragning av verksamheten vid Campus Härnösand med en fjärdedel möter säkerligen motstånd i "skolstaden" Härnösand. Den har dock inte alls samma sprängkraft som en total avveckling av verksamheten, allra minst om man kan peka på att lärarutbildningen tvärt om stärks. Att även i framtiden kunna betraktas som en universitetsort har stor symbolisk betydelse. Effekterna för Härnösands attraktivitet som boendeort och för näringsliv och myndigheter blir därför inte alls lika allvarliga som i scenario 3. I ljuset av den allmänna debatt som förts om en nedläggning av Campus Härnösand kan nog scenario 4 på många håll uppfattas som en seger, i det att Campus Härnösand och lärarutbildningen räddas kvar i Härnösand.

Det är dock viktigt att den fortsatta satsningen på Campus Härnösand uppfattas som långsiktig. Annars kan farhågor insmyga sig om att det endast är en tidsfråga innan Härnösand förlorar sin status som universitetsort, vilket påtagligt skulle påverka dess dragningskraft på såväl människor som företag och myndigheter.

För Sundsvalls del bedöms det jämförelsevis blygsamma tillskott av personal och studenter som Campus Sundsvall skulle få vara av begränsad betydelse för dess attraktivitet – detta också beroende på att Sundsvall är så mycket större och har ett mer diversifierat utbud av såväl tjänster som arbetstillfällen.

Rekrytering av studenter och personal till Mittuniversitetet

Med endast ett drygt hundratal studenter boende i Härnösand och i genomsnitt drygt 200 distansstudenter som vistas där är underlaget för ett livaktigt studentliv på orten redan idag högst begränsat. Med färre studenter utarmas studentlivet ytterligare. Om det idag är svårt att locka campusstudenter till Härnösand blir det inte lättare i scenario 4.

Samtidigt förefaller det råda någorlunda enighet om att man inom Campus Härnösand har utvecklat en väl fungerande modell för distansutbildning, anpassad till de lokala förutsättningarna, och det framhålls att Härnösand genomgående får goda omdömen som studieort av studenterna vid Campus Härnösand. Det förefaller också vara bland de verksamheter som i scenario 4 blir kvar i Härnösand som stödet för detta är starkast. Det framhålls vidare att även om det ibland kan vara svårt att rekrytera nyckelkompetens till Härnösand gäller det de flesta campus utanför de allra största lärosätena och att den väl etablerade verksamheten i Härnösand väl uppväger ortens litenhet. Härnösand erbjuder också, i förhållande till sin storlek, en attraktiv boendemiljö till konkurrenskraftiga priser.

Scenario 4 innebär att Campus Härnösand i ännu större utsträckning än idag koncentreras runt lärarutbildningen. En förutsättning för att ett så litet campus också på sikt ska kunna locka till sig såväl studenter som akademiker och annan personal är att den akademiska miljön inte ytterligare urholkas, jämfört med vad som skisseras i scenario 4. Så sent som i december 2012 beslutade universitetsstyrelsen att avdelningsstrukturen inom Mittuniversitetet inte ska förändras. Enligt uppgift håller universitetet dock öppet för att kunna ompröva detta beslut, om scenario 4 skulle bli aktuellt. En utmaning är dock att det tycks råda delade meningar i de aktuella verksamheterna om vilket innehåll en förstärkt lärarutbildning bör ha.

Scenario 4 innebär även att Campus Sundsvall förstärks, om än i betydligt mindre omfattning än i scenario 3. Som framhålls i kapitel 3 torde Sundsvall, som en betydligt större ort med ett större campus och ett väsentligt mer livaktigt studentliv, generellt sett ha bättre förutsättningar att dra till sig studenter och förmodligen också akademiker och annan personal. Det förefaller också finnas ett starkt stöd för en flytt till Sundsvall i flera av de verksamheter berörs, också beroende på att man ser starka synergier med verksamheter som redan finns på Campus Sundsvall. Jämfört med scenario 3 bedöms dock förstärkningen av Campus Sundsvall dragningskraft bli mer begränsade, helt enkelt för att det tillförs betydligt mindre verksamhet. I gengäld minskar också risken för att verksamhetsförändringen ska skapa friktion och flaskhalsar i den nya organisationen och när det gäller att lösa lokalfrågan för verksamheten och boendefrågan för tillskottet av studenter i Sundsvall.

På motsvarande sätt bör risken att Mittuniversitetet ska förlora positioner i Ångermanland vara mindre om Campus Härnösand blir kvar med tre fjärdedelar av sin

nuvarande verksamhet. Man kan dock befara att neddragningen och den diskussion som föregått den kommer farhågorna om att Campus Härnösand på sikt kommer att läggas ned att leva vidare. Det kan i så fall inverka menligt på universitetets möjligheter att rekrytera personal till Härnösand. Här har såväl universitets som det omgivande samhället ett gemensamt intresse av att vederlägga dessa farhågor, om scenario 4 skulle bli verklighet.

Mittuniversitetets samverkan med företag och offentlig sektor

Eftersom såväl lärarutbildningen som verksamheten inom arkiv- och informationsvetenskap i scenario 4 blir kvar skulle samarbetet med det stora flertalet av de institutioner i Härnösand som lyfts fram i kapitel 3 kunna fortsätta precis som idag. Detsamma gäller UTV:s vittförgrenade nätverk av främst förskolor, grundskolor och gymnasier för praktikperioder inom lärarutbildningen. Förutom HUM tillhör också de verksamheter som flyttas från Härnösand institutioner och andra enheter som redan har sin huvudsakliga bas i Sundsvall. Möjligheterna att samverka med företag och offentlig sektor bedöms därför inte i någon större utsträckning att påverkas av de förändringar som skisseras i scenario 4. Det bör dock noteras att den föreslagna besparingen på 3 miljoner kronor per år på biblioteksverksamheten i Härnösand påverkar förutsättningarna för att, tillsammans med Härnösands kommun och landstinget, finansiera Sambiblioteket.

Med Campus Härnösand kvar bibehåller Mittuniversitetet med större självklarhet sin ställning som Västernorrlands " eget " lärosäte. Det kan få betydelse om ansökan om att ge landstinget status som regionkommun med ett sammanhållande ansvar för regional utveckling bifalls.



5. Analys och slutsatser

I detta kapitel dras trådarna från kapitel 3 och 4 samman genom att de båda scenariernas effekter för Härnösand, Sundsvall och Mittuniversitetet sammanfattas. Perspektivet vidgas också genom att klargöra universitetets regionala roll och föra in de synpunkter som under intervjuerna har lämnats om det fortsatta utredningsarbetet. Avslutningsvis diskuteras kortfattat hur man skulle kunna hantera de utmaningar som främst scenario 3 skapar.

Mittuniversitetets regionala roll

Tillgången på högre utbildning, forskning och utveckling har en avgörande betydelse för de regionala tillväxt- och utvecklingsförutsättningarna. Universitet och högskolor lockar till sig ungdomar och genererar ett utbud av högutbildad arbetskraft, vilket stärker arbetsmarknaden och har en stor dragningskraft på företag och andra arbetsgivare. Högre utbildning och forskning genererar också affärs- och produktidéer som skapar nya företag och arbetstillfällen. De flesta större lärosäten omges därför av inkubatorer och kluster av mer etablerade företag med mer eller mindre starka band till den forskning och utveckling som bedrivs där och den arbetskraft som utexamineras. Det är således ingen tillfällighet att de mer etablerade universitetsorterna i Sverige under de senaste decennierna har uppvisat en märkbart starkare befolkningsutveckling än andra, jämförbara orter och i allmänhet har en väsentligt starkare arbetsmarknad och ett mer dynamiskt näringsliv. Omvänt finns det en risk att högskolor driver på utflyttningen av ungdomar, om utbildningsutbudet inte matchar i den regionala arbetsmarknaden, en effekt som ibland kan iakttas runt mindre högskolor med ett specialiserat utbildningsutbud och med en liten och dåligt diversifierad regional arbetsmarknad.

I takt kraven på högre utbildning har ökat och sambanden mellan tillväxt och FoU blivit allt tydligare, har därför det egna lärosätet i de flesta regioner alltmer kommit att betraktas som den viktigaste enskilda regionala utvecklingsfaktorn. Av det skälet har såväl kommuner och länsorgan som näringsliv engagerat sig i utvecklingen av det egna lärosätet: Detta engagemang har bestått i allt från att medfinansiera nya verksamheter och samarbeten till att politiskt verka för lärosätets utveckling och stimulera framväxten av företag och arbetstillfällen i den tillväxtdrivande miljö som lärosätet skapar. Detta gäller inte minst Mittuniversitetet, som har haft betydande stöd av såväl kommuner som länsorgan under uppbyggnaden av nätverkshögskolan och dess utveckling till universitet.

Vid sidan om de båda huvuduppgifterna, att bedriva utbildning och forskning, har universitet och högskolor också en tredje uppgift, att dela med sig av sin kunskap och verka för att den ska komma till nytta i samhällsutvecklingen. Denna tredje uppgift regleras i högskolelagen (1977:218). I likhet med de flesta universitet och högskolor rekryterar Mittuniversitetet en betydande del av sina studenter i de båda hemlänen. Denna regionala rekryteringsbas är särskilt viktig för de utbildningar som bedrivs i Härnösand.

Det är bakgrunden till att kommuner och länsorgan i Västernorrlands och Jämtlands län, liksom på andra håll i landet, har förväntningar på Mittuniversitetet. Att universitetet har en avgörande betydelse för den regionala utvecklingen i regionen har också tydligt framgått i genomförda intervjuer. Flera av de intervjuade har eftertryckligt poängterat att universitetet, vid sidan av sitt nationella uppdrag, också har ett regionalt och lokalt ansvar och att staten inte kan bortse från vilka regionalekonomiska effekter en avveckling av Campus Härnösand kan få.

Ett synsätt som lyser igenom i våra intervjuer tar sin utgångspunkt i att landskapsidentiteten i Västernorrland är starkare än länsidentiteten. Flera av de intervjuade betonar i linje med detta den nätverksmodell som den dåvarande Mitthögskolan byggdes upp runt med ett campus i vart och ett av de tre, i befolkningshänseende någorlunda jämnstora landskapen. Det finns även ett tydligt samband mellan den svaga länsidentiteten i Västernorrland och den rivalitet som länge har rått mellan Härnösand och Sundsvall, med rötter tillbaka i industrialiseringen, när Sundsvall växte om residens- och stiftstaden Härnösand. Denna rivalitet har bland annat tagit sig uttryck i öppen oenighet om var Norrlands universitet skulle lokaliseras, vilket 1965 i stället hamnade i Umeå. Också på senare år har förhållandet mellan de båda kommunerna komplicerats, bland annat sedan flera statliga myndigheter flyttat verksamhet från Härnösand till Sundsvall. Det är därför oundvikligt att diskussionerna om Campus Härnösand färgar av sig på förhållandet mellan de båda kommunerna.



Scenariernas betydelse för Mittuniversitetet

Det råder ingen tvekan om att Mittuniversitetet har en utomordentligt viktig regional roll och att framtiden för dess tre campus har en avgörande betydelse för Härnösand, Sundsvall och Östersund. Det har också ingått i Sweco Eurofutures uppdrag att bedöma hur de båda scenarierna påverkar universitetets förmåga att rekrytera personal och studenter och samverka med näringsliv och offentlig sektor. Därför har scenariernas betydelse för Mittuniversitetet ofrånkomligen spelat en avgörande roll i denna studies intervjuer och analysarbete.

Det förefaller att finnas verksamhetsmässiga fördelar, åtminstone på sikt, med att koncentrera verksamheten till Campus Sundsvall. Sundsvall är en väsentligt större ort, med ett större serviceutbud än Härnösand. Redan idag har Campus Sundsvall nästan tre gånger så många akademiker som Campus Härnösand och fem till tio gånger så många studenter som vistas på orten, också beroende på att distansutbildningen inte alls är lika dominerande som i Härnösand. Med fler institutioner och 30 procent fler akademiker skapas förutsättningar för nya synergier och en mer dynamisk akademisk miljö, som

ytterligare kan stärka Campus Sundsvalls förmåga att rekrytera studenter och förmodligen också personal. Det borde också skapa förutsättningar för att öka andelen campusstudenter, om det befanns önskvärt. Det råder därför ingen tvekan om att scenario 3 åtminstone på sikt skapar nya möjligheter för Mittuniversitetet, inte endast att minska kostnaderna, utan också att utveckla verksamheten och rekrytera studenter och personal.

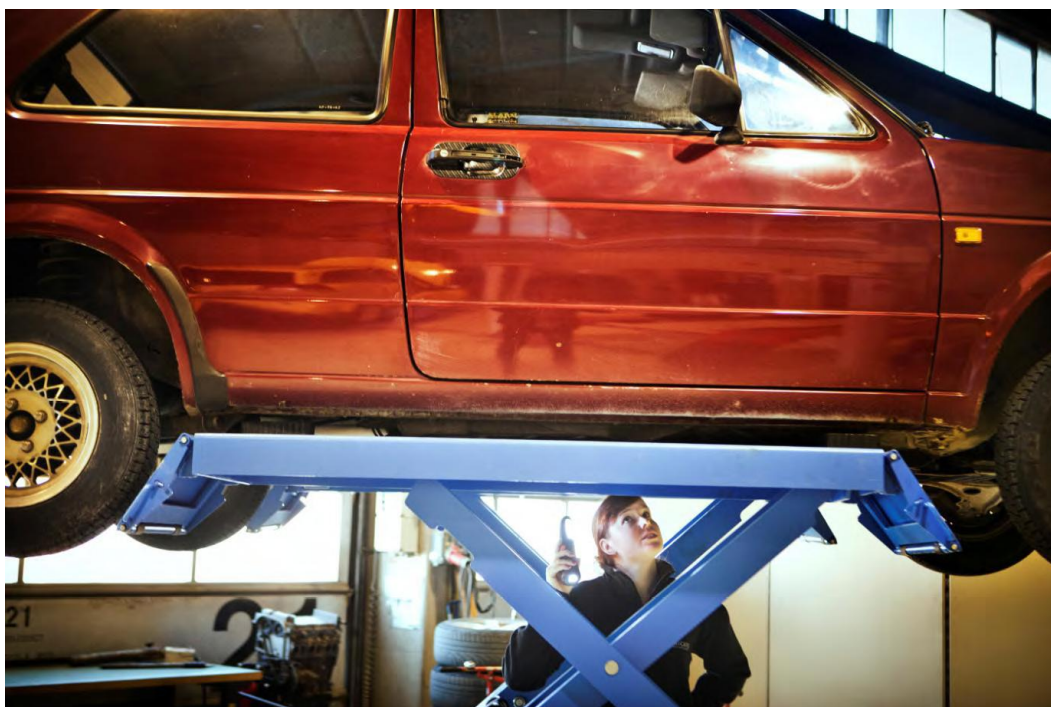
Det är innebär dock betydande utmaningar att omsätta dessa möjligheter i verkliga förbättringar. Till att börja med medför omlokaliseringen av ett helt universitetscampus en rad praktiska problem som måste lösas utan att verksamheten störs och onödig friktion uppstår. Det finns visserligen inget som tyder på att en flytt till Härnösand skulle generera några mer omfattande personalförluster. Även om en flytt tycks ha stöd av delar av personalen vid Campus Härnösand finns det ofrånkomligen åtskilliga som motsätter sig den, och en omorganisation av denna karaktär skapar nästan alltid motsättningar.

Den verksamhet och de lokala samarbeten som under en långt följd av år byggts upp i Härnösand representerar också en betydande investering, som inte utan vidare överförs till en ny campusort. Det finns, som framgått i kapitel 3, farhågor för att en flytt ska urholka berörda verksamheter och bli en förevändning för att dra in examinationstillstånd framför allt inom lärarutbildningen. Denna typ av risker är svåra att bedöma och ligger också utanför vårt uppdrag. En mer konkret utmaning är att i Sundsvall möta det tillkommande behovet av korttidsboende för distansstudenter, vilket uppgår till upp emot 5-600 personer under de mest intensiva inneperioderna. Ett sådant utbud av korttidsboenden, anpassat den specialiserade distansutbildning som bedrivs i Härnösand och till studenters ekonomi, har under decennier byggts upp på orten och ersätts inte utan vidare.

Scenario 4 innebär väsentligt mindre förändringar, jämfört med dagens organisation. Det ger, åtminstone i teorin, mindre utrymme att rationalisera verksamheten och utveckla Campus Sundsvall än i scenario 3, men begränsar i gengäld också utmaningarna och riskerna. Avgörande här blir i stället om ett nedbantat Campus Härnösand med ett ännu starkare fokus på lärarutbildningen har förutsättningar att vara livskraftigt och kan erbjuda en tillräckligt dynamisk studie- och akademisk miljö. Det stora flertalet intervjuade lutar åt att denna lösning kan fungera, om än i flera fall främst som ett bättre alternativ till en avveckling av Campus Härnösand. Det förefaller dock råda delade meningar om vilka verksamheter som hör hemma inom en förstärkt institution för utbildningsvetenskap och vilka som har en bättre miljö på Campus Sundsvall.

En återkommande synpunkt i intervjuerna är att det krävs en grundligare och mer heltäckande analys av vad en avveckling av Campus Härnösand betyder för såväl Mittuniversitetet som de berörda kommunerna och regionen i stort. Frågan om Mittuniversitetet i framtiden ska ha två eller tre campusorter handlar om så mycket mer än att minimera lokalkostnaderna. Det är verksamheten och möjligheten att kunna rekrytera studenter och personal och inte lokalfrågan som borde stå i centrum, påpekas av många såväl utanför som inom universitetet. Flera av de intervjuade poängterar också att universitetet har en regional roll och ett ansvar för vilka effekter verksamhetsförändringar kan få lokalt och regionalt, att långvarigt samarbete och stöd i uppbyggnaden av universitetet ger rätt att ställa krav på universitetet att ta ett samhällsansvar. Det framhålls vidare att universitetet inte beaktat möjligheterna att redan med dagens verksamheter minska hyreskostnaderna. Med tanke på den svaga fastighetsmarknaden i Härnösand och villigheten att behålla Campus Härnösand har Mittuniversitetet ett utmärkt

förhandlingsläge för att minska lokalkostnaderna och ytterligare anpassa lokalerna till universitetets behov.



Scenariernas betydelse för Härnösand

Härnösand har traditionellt varit en av de kommuner som är mest beroende av offentlig verksamhet, något som redan i slutet på 1900-talet visade sig vara en svaghet, sedan efterkrigstidens genomgripande utbyggnad av offentlig sektor förbytts i rationaliseringar och nedläggningar. Under denna period avvecklades Härnösands sjukhus. Mest dramatisk har dock minskningen av den statliga sysselsättningen varit. År 1990 fanns 2 781 statligt anställda i Härnösand. Tjugo år senare hade denna siffra minskat till 1 737, och mellan 2010 och 2012 har ytterligare närmare 300 statliga jobb försvunnit, bland annat genom att Försäkringskassan har flyttat runt 120 tjänster till Sundsvall och Kronofogdemyndigheten ytterligare några tiotal tjänster.

Som en följd av detta har kommunens befolkning, efter att länge ha varit stabil, minskat från 27 450 invånare 1990 till 24 400 år 2012, en minskning på 11 procent. Så sent som i december 2012 föreslog också utredningen om den statliga regionala förvaltningen att länsstyrelserna i Västernorrlands och Jämtlands ska slås samman med Östersund som sätesort. Om förslaget genomförs innebär det att Härnösand förlorar sin status som residensstat och att det lokalkontor som blir kvar av länsstyrelsen på sikt löper risk att utarmas ytterligare.

Det är mot bakgrund av detta de regionalekonomiska effekterna av en avveckling av Campus Härnösand enligt scenario 3 ska ses. De kortsiktiga effekterna för arbetsmarknaden och befolkningsutvecklingen av de förlorade arbetstillfällena är begränsade eftersom möjligheterna att pendla till Sundsvall är goda och det stora flertalet som berörs säkerligen kommer att acceptera fortsatt anställning och bo kvar i Härnösand, i de fall de redan bor där. Större betydelse för den lokala ekonomin har bortfallet av studenter och anställda som bor eller vistas i Härnösand, såväl för detaljhandel, restauranter, caféer och nöjesliv som för hyresvärdar, inte minst för det stora utbud av korttidsboenden, anpassade till studenter behov och plånböcker, som har vuxit fram i Härnösand. En

avveckling av Campus Härnösand påverkar också ortens allmänna dragningskraft och kan medföra att såväl människor och företag frågar sig om de har någon framtid i Härnösand.

Denna typ av effekter ska inte överdrivas. Stora företagsnedläggningar medför sällan de dramatiska befolkningsminskningar många förväntar sig, åtminstone inte på kort sikt. Det beror på att flesta som blir av med sina jobb får sin försörjning tryggad på andra sätt och är rotade på orten. På längre sikt ökar dock utmaningarna. Orter som kortsiktigt har klarat stora nedläggningar förhållandevis väl får ofta svårt att vända utvecklingen. Det beror bland annat på att det finns en betydande fördröjning innan en förlust av arbetstillfällen slår igenom i en krympande befolkning. I takt med berörd personal på Mittuniversitet slutar och ersätts av nyanställda är det exempelvis mycket mindre troligt att dessa bosätter sig i Härnösand, om verksamheten har flyttat till Sundsvall. Det finns heller ingen självklar ersättningsysselsättning i sikte, allra helst som utlokaliseringen av statlig verksamhet på senare år har klingat av.

På längre sikt kan därför följdverkningarna av en nedläggning av Campus Härnösand bli allvarliga för orten. Om man även beaktar bortfallet av studenter skulle en initial förlust av 180 arbetstillfällen på sikt kunna leda till en befolkningsminskning på 400-600 personer och att ungefär lika många arbetstillfällen går förlorade.

En mer begränsad neddragning av verksamheten vid Campus Härnösand i linje med scenario 4 får däremot betydligt mer begränsade effekter, på såväl kort som lång sikt. Det beror inte minst på att antalet studenter som bor eller vistas på orten endast marginellt minskar, liksom på det stora symbolvärdet i att ställningen som universitetsort bibehålls. En förutsättning för detta är dock att Campus Härnösand förblir livskraftigt och att satsningen på dess fortlevnad uppfattas som trovärdig.

Scenariernas betydelse för Sundsvall

För Sundsvalls del får båda scenarierna betydligt mindre följdverkningar än för Härnösand, detta främst beroende på att Sundsvall är så mycket större och har en mer robust arbetsmarknad och befolkningsutveckling än Härnösand. Särskilt scenario 3 beräknas dock få märkbara positiva effekter på såväl befolkningsutvecklingen som arbetsmarknaden och skulle påtagligt stärka Sundsvall som universitetsort, allra helst om andelen campusstudenter skulle öka, som en följd av utbildningarna flyttats till en större och mer attraktiv studieort. Ett starkare och mer dynamiskt Sundsvall borde också på sikt gynna grannkommunerna, eftersom Sundsvall är navet och tillväxtmotorn i den gemensamma arbetsmarknadsregionen.

En förutsättning för att dessa möjligheter ska kunna tillvaratas är dock att Mittuniversitetet och Sundsvalls kommun gemensamt löser de utmaningar som främst scenario 3 medför. För universitetets del handlar dessa bland annat om att lösa de praktiska problem som uppstår när ett helt universitetscampus ska flyttas och en ny organisation ska tas i bruk. För kommunen består utmaningen i att erbjuda en attraktiv och välfungerande miljö för universitetet och dess studenter, bland annat genom att säkerställa boendemöjligheter för tillkommande campus- och distansstudenter.

Scenariernas betydelse för Västernorrland och regionen i stort

I båda scenarier kompenseras de negativa effekterna i Härnösand av positiva effekter i Sundsvall. I den meningen är de föreslagna förändringarna något av ett nollsummespel, även om en viss övertalighet i båda scenarier marginellt försvagar den gemensamma ar-

betsmarknaden. Inom denna stärks Sundsvall som tillväxtmotor, medan Härnösands arbetsmarknad försvagas, främst i scenario 3. Om en koncentration av verksamheten till Campus Härnösand totalt sett gynnar universitetets utveckling kan det på sikt stärka länet som helhet. Om de negativa effekterna i Härnösand i slutändan överväger kan en nedläggning av Campus Härnösand i stället visa sig skadlig också för länet som helhet.

Effekterna av de båda scenarierna begränsar sig nästan helt till Västernorrlands län. Om en koncentration av verksamheten till två campus stärker universitetet och utvecklingsaxeln Sundsvall-Östersund kan den dock även på sikt gynna Östersund, även om ingen eller mycket lite verksamhet flyttas dit.



Möjligheter att begränsa de negativa konsekvenserna

De verkligt stora följdverkningarna av en omlokalisering av Mittuniversitetets verksamhet uppstår i scenario 3 och drabbar främst Härnösand som ort. Om Campus Härnösand avvecklas accentueras behovet av att finna nya tillväxt- och utvecklingsförutsättningar i Härnösand ytterligare. Här har givetvis Härnösands kommun ett huvudansvar, uppbackad av staten som har det övergripande ansvaret för samhällsutvecklingen och även är huvudman för universitetet. Också landstinget och grannkommunerna, liksom givetvis universitetet självt, har ett tydligt intresse av att underlätta omställningen.

På sikt borde Härnösand ha jämförelsevis goda utvecklingsförutsättningar. Bra pendlingsmöjligheter till främst Sundsvall-Timrå innebär att Härnösand sedan länge är en integrerad del i en av norra Sveriges största och mest diversifierade arbetsmarknadsregioner. Närheten till Midlanda och Ostkustbanan innebär att resmöjligheterna till Stockholm och vidare ut i världen är jämförelsevis goda, även Ostkustbanan och allra helst järnvägen mellan Härnösand och Sundsvall ännu är en flaskhals. Som kontrast har Botniabanan dramatiskt förbättrat resmöjligheterna norrut mot Örnsköldsvik och Umeå. Med en attraktiv stadskärna, vackra omgivningar med ett överflöd av kustnära lägen och med väsentligt lägre boendekostnader än i Sundsvall borde Härnösand också ha goda möjligheter att ytterligare etablera sig som boendeort för människor som arbetar i grannkommunerna. Kommunen har redan kommit en god bit på vägen att tillvarata

dessa möjligheter, bland annat genom att erbjuda tomtmark i attraktiva lägen runt Södra sundet.

Också för Mittuniversitetet medför framför allt scenario 3 utmaningar. Som ovan framgått handlar dessa om att lösa de praktiska problem som uppstår när en så omfattande och komplex verksamhet ska omlokaliseras, nya lokaler ska skaffas och en ny organisation ska tas i bruk, utan att de investeringar som befintlig verksamhet och befintliga samarbeten i Härnösand resresenterar går förlorade. För att de vinster en koncentration av verksamheten till Campus Sundsvall medför ska kunna tillvaratas ställs också betydande krav på såväl universitetet som Sundsvalls kommun, inte minst när det gäller att säkerställa korttidsboenden för tillkommande distansstudenter.

Bilaga 1. Förteckning över intervjuade personer

Mittuniversitetet

Rektor <i>Anders Söderholm</i>	20/12 2012
Prorektor <i>Mats Tinnsten</i>	20/12 2012
Prefekt <i>Tomas Berglund</i> , HUM	20/12 2012
Prefekt <i>Conny Björkman</i> , UTV	20/12 2012
Docent <i>Göran Bostedt</i> , UTV	13/12 2012

Härnösands kommun

Kommunstyrelsens ordförande <i>Fred Nilsson</i> (S)	13/12 2012
T f kommunchef <i>Britt-Inger Stein Öhrnell</i>	12/12 2012
Näringslivschef <i>Uno Jonsson</i>	12/12 2012

Sundsvalls kommun

Kommunstyrelsens ordförande <i>Magnus Sjödin</i> (M)	18/12 2012
Oppositionsrådet <i>Peder Björk</i> (S)	8/1 2013
Kommundirektör <i>Stefan Söderlund</i>	8/1 2013
Näringslivschef/VD <i>Anita Öberg</i>	18/12 2012
Utvecklingschef <i>Kristin Eriksson</i>	8/1 2013

Sollefteå kommun / Akademi Norr

Kommunstyrelsens ordförande <i>Elisabeth Lassen</i> (S)	4/1 2013
---	----------

Östersunds kommun

Kommundirektör <i>Bengt Marsh</i>	8/1 2013
-----------------------------------	----------

Länsstyrelsen Västernorrland

Landshövding <i>Bo Källstrand</i>	14/12 2012
Länsrådet <i>Sten-Olof Altin</i>	18/12 2012
Planeringsdirektör <i>Lars-Gunnar Rönnqvist</i>	18/12 2012

Landstinget Västernorrland

Landstingsstyrelsens ordförande <i>Per Wahlberg</i> (M)	20/12 2012
Förvaltningschef <i>Christer Nylén</i>	7/12 2012
Regional utvecklingsdirektör <i>Hans Wiklund</i>	17/12 2012

Handelskammaren Mittsverige

VD <i>Dick Jansson</i>	18/12 2012
------------------------	------------

Örnsköldsviks industrigrupp

<i>Lennart Nilsson</i>	12/12 2012
------------------------	------------