

Mittuniversitetets framtida
lokalförsörjning:
Utredning av verksamhets-
konsekvenser av olika
alternativa lösningar

Innehåll

1	SAMMANFATTNING	3
1.1	STUDENTER OCH UTBILDNING	3
1.2	LÄRARUTBILDNINGEN	5
1.3	UNIVERSITETSBIOTEKET	6
1.4	LOKALER OCH LOKALFÖRSÖRJNING	7
1.5	KOSTNADSFÖRÄNDRINGAR	8
1.6	HUMANIORA, TEKNIK OCH NATURVETENSKAP	11
1.7	UNIVERSITETSFÖRVALTNINGEN	12
1.8	PERSONAL OCH KOMPETENSFÖRSÖRJNING	12
1.9	REGIONALA KONSEKVENSER	13
1.10	ANALYS OCH STÄLLNINGSTAGANDEN	13
1.11	SAMMANTAGEN BEDÖMNING	16
2	UTREDNINGENS UTGÅNGSPUNKTER	17
2.1	ÄRENDETS BEREDNING	17
2.2	MITTUNIVERSITETETS NULÄGE	20
2.3	UNIVERSITETETS STRATEGISKA MÅL OCH FRAMTIDA UTMANINGAR	23
2.4	UTREDNINGSUPPDRAGET	24
2.5	FÖR UNIVERSITETETS BÄSTA PÅ LÅNG SIKT	26
2.6	SAMMANFATTNING	27
3	STUDENTER OCH UTBILDNING	28
3.1	UTVECKLINGEN AV MITTUNIVERSITETETS UTBILDNINGS-UPPDRAG	28
3.2	CAMPUS HÄRNÖSAND	34
3.3	SAMMANFATTNING	40
4	LÄRARUTBILDNINGEN	41
4.1	NULÄGE	41
4.2	FRAMTIDEN - ARBETSMARKNAD OCH STUDENTERNAS EFTERFRÅGAN	46
4.3	PRIORITERINGAR OCH ANGELÄGNA SATSNINGAR INOM LÄRARUTBILDNINGEN	50
4.4	SAMMANFATTNING	52
5	ÖVRIGA AKADEMISKA MILJÖER VID CAMPUS HÄRNÖSAND	53
5.1	FAKULTETEN FÖR NATURVETENSKAP, TEKNIK OCH MEDIER (NMT)	53
5.2	FAKULTETEN FÖR HUMANVETENSKAP (HUV)	56

5.3	SAMMANFATTNING	62
6	UNIVERSITETSBIOTEKET	63
6.1	INLEDNING	63
6.2	SAMMANFATTNING	63
6.3	SCENARIO 3	64
6.4	SCENARIO 4	65
7	LOKALER OCH EKONOMISKA FÖRÄNDRINGAR	67
7.1	LOKALÖVERSIKT	67
7.2	CAMPUS HÄRNÖSAND	69
7.3	CAMPUS SUNDSVALL	70
7.4	CAMPUS ÖSTERSUND	70
7.5	SCENARIO 3: OMLOKALISERING AV VERKSAMHET FRÅN HÄRNÖSAND	70
7.6	SCENARIO 4: KONCENTRATION AV LÄRARUTBILDNING PÅ CAMPUS HÄRNÖSAND	72
7.7	STUDENTBOSTADSFÖRSÖRJNING	73
7.8	SAMMANFATTNING LOKALFÖRSÖRJNING	74
7.9	KOSTNADSFÖRÄNDRINGAR	76
8	UNIVERSITETSFÖRVALTNING	80
9	PERSONAL OCH KOMPETENSFÖRSÖRJNING	81
9.1	SAMMANFATTNING	87
10	SAMLAD ANALYS, STRATEGISKA STÄLLNINGSTAGANDEN OCH FÖRSLAG	88
10.1	EKONOMISKA ÖVERVÄGANDEN	88
10.2	KVALITETSKONSEKVENSER	88
10.3	UTBILDNINGSTRATEGISKA ÖVERVÄGANDEN OCH FÖRSLAG	92
10.4	SAMMANTAGEN BEDÖMNING	95

BILAGA 1: UNIVERSITETSBIOTEKET OCH LOKALISERINGSFRÅGAN

BILAGA 2: VÄGVAL FÖR MITTUNIVERSITETET – REGIONALA KONSEKVENSER AV VERKSAMHETS-
FÖRÄNDRINGAR I HÄRNÖSAND (SWECO)

BILAGA 3: RISKBEDÖMNING LOKALUTREDNINGEN

BILAGA 4: VISIONSGRUPPENS FÖRSLAG TILL STRATEGIDOKUMENT FÖR MIUN:S LÄRARUTBILDNING

BILAGA 5: LÄRARUTBILDNINGSRÅDET: LÄRARUTBILDNINGENS VISION

BILAGA 6: YTTRANDE FRÅN LÄRARUTBILDNINGSRÅDET ANGÅENDE UNIVERSITETSSTYRELSENS
INRIKTNINGSBESLUT

BILAGA 7: YTTRANDE FRÅN EXTERN KONSULT GÄLLANDE LOKALFÖRSÖRJNINGSKOSTNADER (KOM-
MER ATT TILLFÖRAS RAPPORTEN SENAST FREDAG DEN 8 FEB)

BILAGA 8: HYRESKONTRAKT EFTER AVTALSTID

1 Sammanfattning

Det utredningsarbete som genomförts under 2012 vad gäller Mittuniversitetets framtida lokalisering av verksamheten, är en del av omställningen till det av regeringen beslutade och prognostiserade anslagen för grundutbildning. Anslagsförändringar leder till en nettoförlust av anslag för utbildning för Mittuniversitetets del om cirka 50 miljoner under perioden 2013 – 2016.

Mot bakgrund av det har frågan om den långsiktiga lokalförsörjningen och lokaliseringen av verksamheter mellan campusorterna varit ett särskilt utredningsuppdrag under 2012. Den här rapporten är underlag för ett särskilt beslut i den frågan, men den relaterar också till andra utredningsområden och övrigt omställningsarbete.

Universitetsstyrelsen beslöt vid sitt sammanträde i oktober 2012 att två alternativ till framtida lokalisering av verksamheter skulle utredas vidare. Alternativen kallas scenario 3 och scenario 4. Scenario 3 innebär en omlokalisering av i princip all verksamhet från Campus Härnösand till Campus Sundsvall. Scenario 4 innebär en koncentration av verksamheten vid Campus Härnösand till lärarutbildningen och en omlokalisering av andra delar till Campus Sundsvall, främst ämnen inom humaniora.

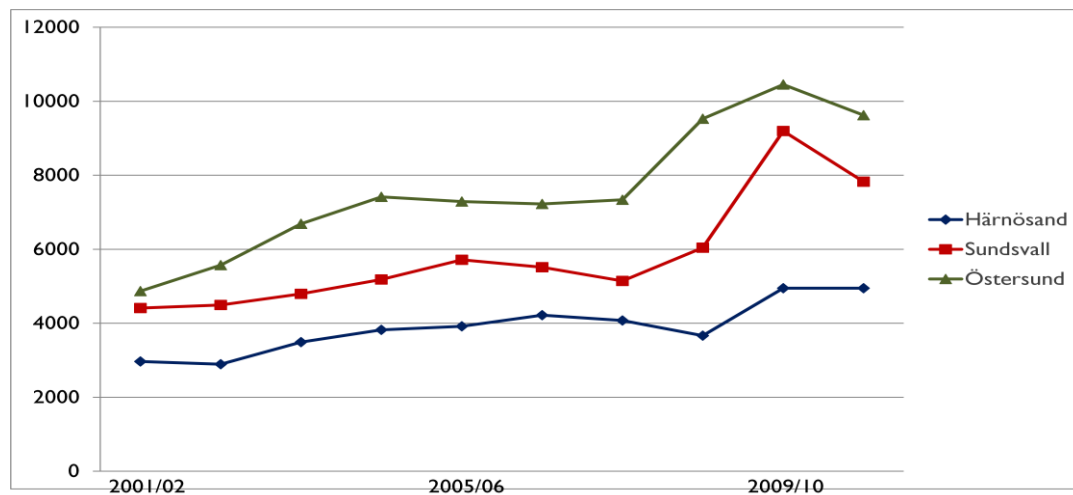
Rapporten presenterar ett antal utredningsområden för de båda alternativen, som vart och ett har betydelse för beslutet om den långsiktiga fördelningen av verksamheter mellan campusorterna. Dessa områden är:

- Studenter och utbildning
- Lärarutbildningen
- Universitetsbiblioteket
- Lokaler och lokalförsörjning
- Humaniora, teknik och naturvetenskap
- Universitetsförvaltningen
- Personal och kompetensförsörjning
- Regionala konsekvenser

1.1 Studenter och utbildning

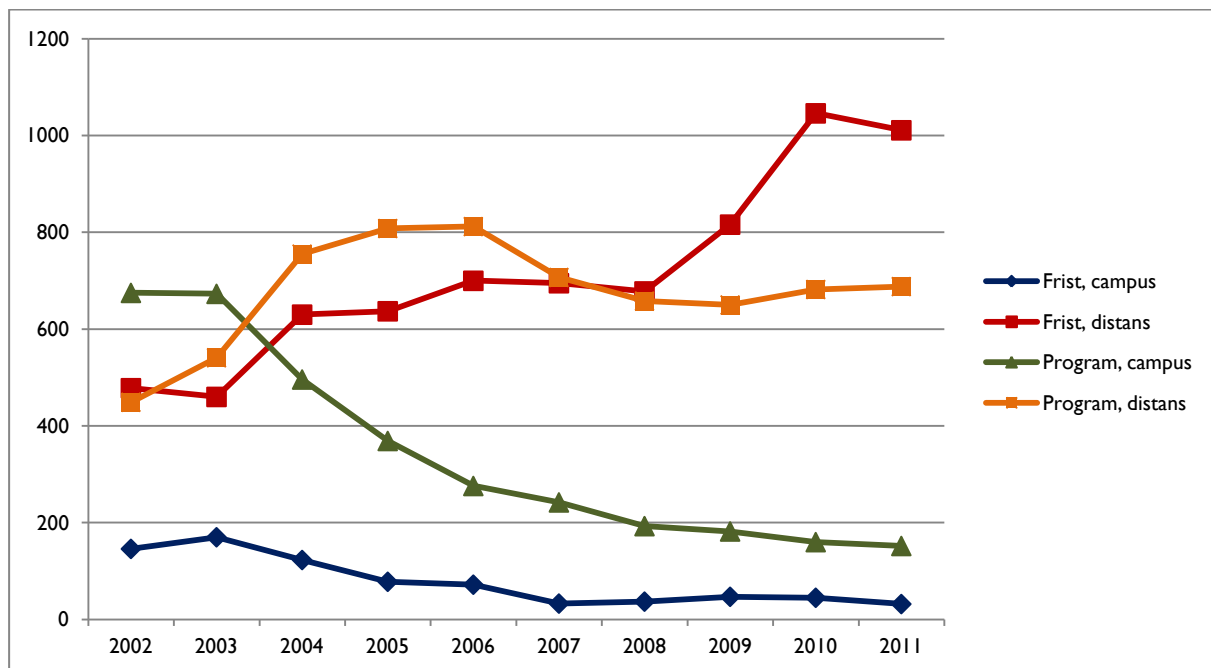
På ett övergripande plan har Mittuniversitetet haft en tillväxt i antalet studenter under senare år fram till dess att regeringen aktivt har valt att fördela om utbildningsutrymmet inom högskolesektorn. För universitetet som helhet kommer det att innebära en minskning av antalet helårsstudenter (HST) från drygt 9 000 år 2010 till knappt 7 000 år 2015.

Det råder en fortsatt stark efterfrågan på Mittuniversitetets utbildningar. Universitetet har ett högt söktryck och ett attraktivt utbildningsutbud. Mittuniversitetets samtliga campusorter har väsentligt fler studenter idag än vad som var fallet för tio år sedan, mätt i antal individer.



Antal studenter per campusort 2001-2011 (antal individer). Källa: Mittuniversitetets årsredovisning

Härnösand har i stort behållit den ökade volym som etablerade under 2008 och framåt genom mindre nedskärningar de senaste åren. Campusmiljön i Härnösand har utvecklats mot att ha få studenter på heltid på campus. Drygt 90 procent av studenterna studerar på distans, som jämförelse kan nämnas att andelen distansstuderande i Sundsvall är 35 procent och i Östersund 39 procent, år 2011. År 2012 fanns 226 registrerade studenter på olika campusprogram i Härnösand och av dem var 96 boende i Härnösands kommun.



Utbudet av kurser och program vid campus Härnösand 2002 – 2011, antal HST. Källa: Lisa

Utvecklingen vid Campus Härnösand de kommande åren pekar mot att antalet campusstudenter minskar ytterligare i takt med att de campusstudenter som nu finns avslutar sin utbildning utan att de ersätts av nya. Det kan finnas många förklaringar till utvecklingen, men det har varit svårt att rekrytera campusstudenter till Härnösand, trots ansträngningar i form av riktade satsningar för att öka rekryteringen. Det innebär inte att studenter vid Campus Härnösand är missnöjda eller att miljön inte är tillfredsställande, men gruppen blir över tid liten och det blir svårare att erbjuda utbildningsalternativ på campus.

1.2 Lärarutbildningen

Lärarutbildningen vid Mittuniversitetet har en tydlig regional rekrytering, nästan 80 procent av studenterna kommer från Jämtland och Västernorrland. Det kan också konstateras att

- utbildningen har ett gott söktryck
- utbildningen är koncentrerad till utbildningar riktade till yngre år
- utbildningen är koncentrerad till distansmodellen med samlingsveckor.

En koncentration av lärarutbildningen till de yngre åren, Fö-6, är i praktiken redan genomförd eftersom det under 2012 inte har skett något intag till ämneslärarutbildning på grund av ett alltför lågt söktryck. Det finns ett gott söktryck till i första hand förskollärarutbildningen, vilket gör att dagens utbildningssituation också avspeglar det reella intresset för lärarutbildning vid Mittuniversitetet.

En säker prognos om utbildningsområdets framtida popularitet är svår att göra. Däremot kan det konstateras att rekryteringsbehoven kommer att öka på arbetsmarknaden, särskilt av lärare inriktade mot yngre år och vissa ämneslärare.

1.2.1 Angelägna satsningar och prioriteringar för lärarutbildningen

Lärarutbildningen fokuseras på Fö-6 utifrån bedömningar av nuvarande situation och framtida arbetsmarknadsbehov.

KPU-utbildning (Kompletterande pedagogisk utbildning) är en möjlighet att erbjuda ämneslärarutbildning för studenter som har ämneskompetensen sedan tidigare. KPU kan erbjudas som en möjlighet att erbjuda ämneslärarexamen för vissa ämneskombinationer på kort sikt.

Ett utvecklingsprojekt för att förnya och förädla distansmodellen med samlingsveckor behöver genomföras i syfte att stärka kvalitet och attraktivitet i utbudet.

En forskningssatsning på förskolepedagogik behöver genomföras parallellt med en genomgång av möjligheter att prioritera om forskningsutrymme i övrigt för att stärka lärarutbildningens behov av vetenskaplig kompetens.

1.3 Universitetsbiblioteket

Mittuniversitetets krympande utbildningsuppdrag kommande år leder till att budgetramen för universitetsbiblioteket också minskar med cirka 3,4 miljoner kronor fram till 2015. Till det kommer kostnadsökningar för databaser och elektroniska tidskrifter. De båda utredda scenarierna har för- och nackdelar ur universitetsbibliotekets perspektiv.

Scenario 3 där all verksamhet flyttas från Härnösand innebär en större enkelhet och stor driftsfördelar. Driftskostnaden för ett tredje bibliotek uteblir helt.

Scenario 4 bär med sig möjligheter till en ytterst slimmad biblioteksverksamhet då Härnösand inte längre blir ett campus i samma bemärkelse utan fokuserar på en lärarutbildning på distans med samlingsveckor. Det möjliggör lokalbesparingar och personalminskning utan uppenbar kvalitetsförsämring.

Vid flytt till Sundsvall krävs en utbyggnad av biblioteket, en ökning av lokalytorna med cirka 800 kvm. Totalt utökas personalstyrkan i Sundsvall med 10 personer. Att flytta till Sundsvall medför rationaliseringar då det blir två istället för tre bibliotek att hantera.

I scenario 4 får universitetsbiblioteket i Härnösand en egen yta inom Sambiblioteket och minskar lokalytan. Öppettider och bemanning anpassas efter kvarvarande utbildningars behov. I Sundsvall beräknas en yta om cirka 400 kvm att behövas.

1.4 Lokaler och lokalförsörjning

De lokalförändringar som Campus Härnösand genomgått genom åren är omfattande och campus har i dag en total volym om cirka 16 100 kvm där kontors- och undervisningslokaler dominerar. Behovet av antalet lokaler varierar kraftigt. Lärarutbildningens utbildningsform med distansmodellen med samlingsveckor kräver alla lokaler vid samlingsveckor och där- emellan är nyttjandet mycket lågt. Det genomsnittliga nyttjandet av lärosalar i Härnösand är 27 procent. Målsättningen är en nyttjandegrad på 75 procent.

Under den senaste femårsperioden har det varit möjligt att genom avtalsituationen i Sundsvall förändra lokalbeståndet och därigenom åstadkomma en lägre hyreskostnad. Nyttjandet av lärosalar ligger idag på 88 procent. För övrigt är alla lokaler använda och det råder idag närmast en brist på lokaler.

Klövern och Härnösands kommun har för scenario 4 lämnat hyreserbjudanden som innebär en kraftig minskning av lokalkostnaderna i Härnösand. I den idéskiss som Klöverns presenterat och som ekonomiskt ryms inom den presenterade hyresramen ingår ett utvecklingsprogram som svarar mot den campusutredning som genomfördes 2010. Grundtanken för denna innebar att biblioteket skulle utgöra "navet". Sjöbefälsområdet knyts samman med biblioteket och den administrativa delen och den byggnad där akademins arbetsplatser finns. Detta tillsammans med de utfästelser som gjorts via kompletterande frågor som ställts så skulle området fylla de krav som kan ställas på den fysiska miljön på campus.

Sundsvalls kommun har för scenario 3, där all verksamhet avses flytta till Sundsvall, skissat fram ett förslag på lokallösning i det till Åkroken gränsande Grönborgsområdet och Västermalm Södra. En indikativ prisuppgift har lämnats. Inget förslag har lämnats för scenario 4 men idéer om möjliga lokallösningar finns.

I den sammanfattande tabellen av de ekonomiska konsekvenserna av de båda scenariorna utgör hyreserbjudandena från Klöverns och Härnösands kommun samt den indikativa hyresnivån från Sundsvalls kommun underlag. I tabellen finns också de besparingar som uppkommer vid en flytt av verksamhet till Sundsvall samt kostnadskonsekvenser i form av flyttkostnader, investeringar i samband med nya lokaler mm.

1.5 Kostnadsförändringar

KOSTNADSFÖRÄNDRING VID FULLT GENOMFÖRD FÖRÄNDRING JÄMFÖRT MED KOSTNADER 2012			
Årliga kostnadsförändringar som utlöses av respektive förändring	Scenario 3:		Scenario 4:
	Flytt av verksamhet		Koncentration till
	vid campus Härnösand	NOT	lärarutbildning i Härnösand ^{NO} _T
Minskning av hyreskostnader i Härnösand	-17 817	1	-5 949 ²
Ökning av hyreskostnader i Sundsvall	12 830	3	1 658 ⁴
Minskning av personalkostnader mm, förvaltning	-3 116	5	-556 ⁵
Minskning av personalkostnader mm, bibliotek	-1 400	6	-800 ⁶
Generella kostnadsminskningar	-1 740	7	-500 ⁷
Inventarier och kommunikation mm	-375	8	0
Avgår intäkter från kommun och landsting, bibliotek	450	9	0
SUMMA, tkr	-11 168		-6 147
Engångskostnader som utlöses av respektive förändring	Scenario 3:		Scenario 4:
	flytt av verksamhet		Koncentration till
	vid campus Härnösand	NOT	lärarutbildning i Härnösand ^{NO} _T
Kostnader för fysisk flytt	3 500	10	600 ¹¹
Engångsinvesteringar i annans fastighet i Härnösand			500 ¹²
Övriga engångskostnader	600	13	0
Investeringar i annans fastighet i Sundsvall	21 100	14	3 000 ¹⁴
Ombyggnation av bibliotek i Sundsvall		15	
Direktavskrivning inventarier 2016	2 350	16	
Uteblivna fastighetsinvesteringar i Härnösand		17	
Överlappande hyra i samband med dubbel hyra		18	
SUMMA, tkr	27 550		4 100

I tabellen ovan redovisas bedömda ekonomiska effekter av de olika alternativ som föreslagits för lokaliseringen av verksamhet till Härnösand. Nedan kommenteras enskilda poster i tabellen. Utgångsvärdet är verksamheten som den bedrivits 2012 och de årliga ekonomiska förändringarna som redovisas i den första delen av tabellen är bedömningar efter fullt genomförd förändring, dvs på något års sikt.

1. Totalt/nuvärde för Campus Härnösand 2012.
2. Besparing campus Härnösand efter genomförd lokalplan.
3. Ny hyra baserad på indikativ hyra från Sundsvalls kommun.
4. Beräknad hyra HUM vid flytt till Sundsvall.
5. Ledningen för förvaltningen har bedömt att samordningsvinster uppstår inom personalområdet vid en koncentration av verksamheten till Sundsvall. Kostnader för visst arbete är relativt oberoende av storleken på den verksamhet som stöds. Lokaliseringen i Sundsvall bedöms kunna hantera sådant arbete utan att öka sina kostnader. Detta berör olika avdelningar inom förvaltningen. Berörda avdelningar är Camp, IT, STU. Bedömningen är att kostnader motsvarande 5,6 årsarbetskrafter försvinner i scenario 3. I scenario 4 beräknas motsvarande siffra vara 1 årsarbetskraft. Beräkningen i tabellen ovan bygger på direkta kostnader kopplat till angivet antal årsarbetskrafter. Full overhead läggs inte på i syfte att inte överdriva effekten. Ett antagande görs istället om en OH som uppgår till 10 procent.
6. Beloppen avser reduktion av personalkostnader i de båda alternativen. Den relativt lilla skillnaden mellan scenario 3 och 4 har sin grund i att det inte är två fullt likvärdiga alternativ som jämförs. Biblioteksalternativet i scenario 3 är inte ett "fullservicebibliotek" vad gäller tillgänglighet etc. Att lägga ner detta och förlägga verksamheten till Sundsvall innebär således endast mindre kostnadsbesparingar. Se vidare avsnitt avseende biblioteksverksamheten.
7. Företrädare för verksamheten har gjort en bedömning av resandet mellan Sundsvall och Härnösand. Sammantaget blev uppskattningen att det varje dag företas knappt sex resor totalt inom Miun från Härnösand till Sundsvall eller vice versa. Med ett antagande om restid en timme från dörr till dörr innebär det att ca en och en halv Miunanställd alltid är "på väg" mellan orterna. En beräknad lönekostnad för den tid som läggs ned på resande mellan orterna tillsammans med direkta resekostnader uppgår till drygt 1 mkr.

Lokalvårdskostnader kommer att förändras i båda alternativen. Antalet kvadratmetrar i Sundsvall är färre. Detta tillsammans med beräknad sänkt kostnad i samband med upphandling ger en kostnadsreduktion på 500 tkr i scenario 4 och 700 tkr i scenario 3.

8. Det finns kostnader som helt beräknas försvinna om lokaliseringen i Härnösand upphör. Inom kommunikationssidan är en väsentlig post bildkonferensen. Fem anläggningar med en beräknad anskaffningskostnad på 200 tkr/st och en ekonomisk livslängd uppgående till 5 år innebär 200 tkr i kostnader/år. Underhåll och drift bedöms inte. Samtalskostnader, porto m.m sjunker men är svåra att beräkna och bedöms inte. Vad gäller lokala varutransporter kan avskrivningskostnader och delar av driftskostnader för ett fordon exkluderas. Bedömd kostnadsreduktion 50 tkr. Den tekniska utrustningen i lärosalarna behöver förnyas. Effektivare lokalanvändning med färre lärosalar ger också lägre kostnader för denna typ av inventarier. Bedömd effekt är 125 tkr/år. Vid sidan av detta kan det finnas andra utrustningar och därmed kostnadsposter som påverkas. Det kan avse tryckeriutrustning, printrar, betalkortsterminaler m.m. Detta är osäkert och svårbedömt. Ingen uppskattning sker.
9. Avser förlust av intäkter av drift av ITsystem. Då resurssamordning av system med bl.a annat Härnösands kommun upphör kommer vissa intäkter att försvinna utan att universitetets kostnader påverkas.
10. Flyttkostnad all verksamhet enligt utredning leverantör.
11. Flyttkostnad HUM och del av bibliotek till Sundsvall
12. Förstärkt datanät Härnösand
13. Uppskattade återställningskostnader av lokaler Härnösand
14. Erfarenhetschablon vid uppbyggnad i nya lokaler jmf tidigare projekt, som inredning, datanät, gardiner, AV mm. Avskrivs som hyra på 10 år, som finansieras genom prioriterad och delvis utökad investeringsbudget under 2-3 år.
15. Utredds vidare.
16. Restvärde på investeringar i annans fastighet i Härnösand.

-
17. I scenario 3 anges drygt 21 mkr som "startinvesteringar" i annans fastighet i Sundsvall. Det kan antas att under avskrivningsperioden för dessa investeringar borde löpande investeringsbehov uppstått i scenario 4 som då inte behöver genomföras om scenario 3 väljs. Omfattningen av dessa bedöms ej men skall avräknas upptagna 21 mkr.
18. Eventuellt överlappande hyror har inte bedömts.

Övriga ekonomiska aspekter att beakta

Det finns vissa typer av ortsspecifika avtal/upphandlingar som borde bli billigare vid en samlokalisering, om det inte avser avrop från ramavtal. Det gäller leveranser som mer avser lokaliseringen och inte storleken på lokaliseringen, det kan tex avse bevakningstjänster, skyltning m.m. Inga sådana effekter har bedömts. Det kan också antas att ett större underlag i vissa typer av upphandlingar kan ge bättre villkor/pris. Antalet inköp borde sjunka med effekt på de administrativa interna processerna.

1.6 Humaniora, teknik och naturvetenskap

1.6.1 Fakulteten för naturvetenskap, teknik och medier (NMT)

Fakulteten för naturvetenskap, teknik och medier har en mindre verksamhet i Härnösand och etableringen av verksamheten har haft naturliga och strategiska förklaringar genom åren.

Energiteknik- Energiområdet är relevant för alla ingenjörsutbildningar och en samarbetskultur mellan Mittuniversitetets olika lärmiljöer behöver utvecklas för att skapa de bästa förutsättningarna för grundutbildningen. Med utgångspunkt från de speciella resurser som finns i Härnösand är det rimligt att förlägga experimentella kurser till Härnösand för campusstudenter från Sundsvall och Östersund. Personal inom energiteknik kan lokaliseras i både Sundsvall och Härnösand, men campusutbildningen samordnas med fördel i större studiemiljöer i Sundsvall och Östersund.

Arkivvetenskap - Oavsett lokalisering kommer arkivmiljön vara beroende av samarbeten med övriga dataavdelningar inom NMT-fakulteten. Utbildningsprofilen inom arkivvetenskap lämpar sig bäst i distansform eftersom målgruppen är studenter med tidigare studie- och/eller arbetslivserfarenhet. Ur ett utbudsperspektiv finns därför ingen tydlig preferens för lokaliseringen.

Naturvetenskapens didaktik - Det är naturligt att försöka samlokalisera den didaktiska verksamheten riktad mot lägre åldrar med lärarutbildningen. Därför är ställningstagandet att ämnet följer det lokaliseringsbeslut som fattas för lärarutbildningen.

1.6.2 Fakulteten för humanvetenskap (HUV)

Etableringen av verksamheten i Härnösand har en historisk bakgrund. De verksamheter som finns utöver lärarutbildning, kopplas på olika sätt till den antingen via ämnet pedagogik eller är ämnen som ofta förekommer i lärarutbildningen exempelvis humaniora.

Humaniora – har en skör utbildningsportfölj med ett utbud som karaktäriseras av fristående kurser på distans och med en liten andel programkurser. Ämnena har låg andel externfinansierad forskning, vilket är vanligt för humanistiska ämnen. Tillsammans med en låg ersättning per student leder det till en utsatt ekonomisk situation. Lärarutbildningens andel i humaniora är idag för liten för att ge den stabilitet som behövs. Det finns en fortsatt ambition att driva campusbunden utbildning. I takt med att lärarutbildningen reducerats i betydelse har också ämnena påbörjat en omorientering vad gäller samverkanspartners. Det är i ljuset av detta som ämnesföreträdarnas begäran, vilken stöttats av både institutionsstyrelse som institutionsledning, om att få flytta verksamheten till Sundsvall ska ses.

Pedagogik - Utbildningen genomförs i huvudsak som distansmodell med samlingsveckor och omfattar förutom huvudämnet pedagogik också psykologi. Det finns inga vinster med att dela upp pedagogikämnet, vilket innebär att verksamheten bör samlokaliseras med lärarutbildningen.

1.7 Universitetsförvaltningen

Universitetsförvaltningen består av åtta avdelningar med totalt 186 anställda vid samtliga campusorter varav 31 med placering i Härnösand. Universitetsförvaltningens stöd till kärnverksamheten är till stora delar oberoende av ort förutom det stöd som kräver en fysisk närvaro på campus. Vid en eventuell omlokalisering till Sundsvall kommer merparten av medarbetarna att erbjuds att följa med. Det som påverkas är de servicedelar som innebär att starta upp ett campus. Vid alternativet med en koncentration av verksamheten i Härnösand till lärarutbildningen påverkas vissa delar av den service som innebär att starta upp ett campus.

1.8 Personal och kompetensförsörjning

I slutet av 2012 har Mittuniversitet totalt 187 personer anställda med placering i Härnösand. Merparten av dem bor i Härnösands kommun, 63 procent. En knapp fjärdedel, 23 procent, bor i Sundsvalls kommun.

Personalsituationen i Härnösand är precis som på övriga campusorter relativt stabil. Sundsvall har ett större och bredare utbud på arbetsmarknaden rent generellt. Vid rekryteringar kan det ha en positiv effekt genom att det underlättar för medföljande familjemedlemmar att hitta arbete. Avståndet mellan Härnösand och Sundsvall medger dagspendling, vilket också förekommer.

Sammantaget bedöms en flytt av verksamhet från Härnösand till Sundsvall ha en liten inverkan på möjligheterna att behålla och rekrytera lärare och forskare. När det gäller administrativa tjänster bedöms möjligheten att kunna rekrytera personal med rätt kompetens som mycket goda på samtliga campusorter.

1.9 Regionala konsekvenser

Sweco Eurofutures som haft uppdraget att analysera de regionala konsekvenserna (hela utredningen som bilaga 2) menar att det finns verksamhetsmässiga fördelar, åtminstone på sikt, med att koncentrera verksamheten till Sundsvall. Det råder ingen tvekan om att scenario 3 åtminstone på sikt skapar nya möjligheter för Mittuniversitetet, inte endast genom att minska kostnaderna, utan också att utveckla verksamheten och rekrytera studenter och personal.

Scenario 4 innebär väsentligt mindre förändringar, jämfört med dagens organisation. Det ger, åtminstone i teorin, mindre utrymme att rationalisera verksamheten och utveckla Campus Sundsvall än i scenario 3, men begränsar också utmaningarna och riskerna. Avgörande blir i stället om ett nedbantat Campus Härnösand med ännu starkare fokus på lärarutbildningen har förutsättningar att vara livskraftigt och kan erbjuda en tillräckligt dynamisk studie- och akademisk miljö.

Regionala effekter av de båda scenarierna begränsar sig nästan helt till Västernorrlands län. De kortsiktiga effekterna för arbetsmarknaden och befolkningsutvecklingen i Härnösand av förlorade arbetstillfällen är begränsade eftersom möjligheterna att pendla till Sundsvall är goda. Större betydelse för den lokala ekonomin har bortfallet av studenter och anställda som bor eller vistas i Härnösand.

På längre sikt kan följdverkningarna av en nedläggning av Campus Härnösand bli allvarliga för orten Härnösand. Om man även beaktar bortfallet av studenter skulle en initial förlust av cirka 180 arbetstillfällen på sikt kunna leda till en befolkningsminskning på 400-600 personer och att ungefär lika många arbetstillfällen går förlorade. I båda scenarier kompenseras de negativa effekterna i Härnösand av positiva effekter i Sundsvall.

1.10 Analys och ställningstaganden

Omställningen måste genomföras så att universitetet som helhet har en god ekonomi och fortsatt höga kvalitetsambitioner. Riskerna med att dra ner kostnader över hela verksamheten på ett proportionellt sätt, är att kvaliteten skadas om det leder till att neddragningarna skapar ett flertal försvagade miljöer vid universitetet.

De större sammanhängande utbildningsområdena inom lärarutbildningen och pedagogik/beteendevetenskap, humaniora samt universitetsbibliotekets förutsättningar är av grundläggande betydelse där de antingen är beroende av varandra eller har egna inneboende behov av avgörande karaktär. Studentmiljö/campusmiljö är också en kvalitetsvariabel av stor betydelse som behöver vägas mot övriga variabler.

1.10.1 Studenter och utbildning

Campusmiljön i Härnösand har inte visat sig vara attraktiv för reguljära campusstudenter. Utvecklingen har gått mot en allt större andel utbildning på IT-distans eller distansmodellen med samlingsveckor. Det finns inga tecken på att den trenden kommer att brytas. Det är inte rimligt att erbjuda campusstudier för studentgrupper som är så små som i Härnösand eftersom det leder till förväntningar om att studenterna kommer till en betydligt rikare miljö än vad som kan erbjudas.

För inresande studenter som under samlingsveckor i utbildningen behöver tillgång till korttidsboende måste, om verksamheten omlokaliseras till Sundsvall, motsvarande möjligheter byggas upp i Sundsvall som idag finns i Härnösand. På sikt går det att etablera en sådan resurs även i Sundsvall, men på kort sikt kan det vara ett problem som måste ägnas stor uppmärksamhet.

1.10.2 Lokaler och lokalförsörjning

Lösningen med att flytta hela Campus Härnösands verksamhet erbjuder en större samlad ny lösning i Sundsvall med större möjligheter att planera för en positiv miljö för de inflyttande verksamheterna, än alternativet i scenario 4, att enbart flytta humaniora.

Det finns en ekonomisk fördel förknippad med alternativet att flytta verksamheten i sin helhet från Härnösand till Sundsvall, när det gäller jämförelsen mellan driftkostnaderna efter en genomförd verksamhetsförändring. De engångskostnader som är förknippade med förändringen är dels sådana kostnader som har att göra med den direkta flytten, dels sådana som utgör investeringar och som fördelas över tio år och ingår i den nya driftkostnaden.

Mittuniversitetet har ekonomiska förutsättningar att genomföra förändringar. Universitetet har en sund ekonomisk ställning vilket ger förutsättningar att göra förändringar på lång sikt. I dagsläget finns tillgängligt myndighetskapital för att finansiera engångskostnader för en omlokalisering, tack vare ett gott söktryck de senaste åren där universitetet kunna redovisa överskott i utbildningsverksamheten.

1.10.3 Lärarutbildningen

En omlokalisering av verksamheten till Sundsvall torde innebära att lärarutbildningen på kort och medellång sikt har samma fokusering som vid ett behållande av verksamheten i Härnösand.

Om lärarutbildningen behålls mot yngre åldrar i distansmodellen med samlingsveckor i Härnösand innebär det att universitetet lämnar ifrån sig två avgörande strategiska möjligheter.

För det första överges möjligheten att utveckla och erbjuda ämneslärarutbildning och därmed möjlighet att balansera mellan olika typer av lärarutbildning. Det innebär också att de examensrätter inom ämneslärarutbildningen som finns, inte kan försvaras och därmed kommer att förloras inom några år i samband med att lärarutbildningsrättigheterna prövas igen 2015-2016.

För det andra överges möjligheten att växla mellan olika distributionsformer för lärarutbildningen om den behålls i Härnösand eftersom man då, som ovan sagts, är hänvisad till distansmodellen med samlingsveckor. Även detta kan vara riskfyllt på sikt om konkurrensen på området ökar.

1.10.4 Utveckling av lärarutbildningen

I första hand föreslås en satsning på förskolepedagogik som kan vara rekrytering av akademisk kompetens på docent- eller professorsnivå, kombinerat med forskningslektorat eller doktorandtjänster. Detta kan innebära behov av utvecklingsåtgärder av flera slag; dels kurs- och programutveckling vad gäller distributionsformer, studentinteraktion och pedagogiska metoder, dels kompetensutveckling, dels investeringar i fysisk miljö i anslutning till lärarutbildningen, dels nya samverkansformer med skolmiljöer utanför universitetet. Projektet bör även inkludera det beteendevetenskapliga programmet som har samma grundläggande uppläggning som lärarutbildningen och drivs inom ramen för (delvis) samma akademiska miljö.

1.10.5 Humaniora

En omlokalisering till Sundsvall ökar möjligheterna för humaniora på två sätt. Dels kan nya ämnesmässiga kombinationer utvecklas som kan skapa möjligheter för en förnyelse av utbudet, ökade programslag och nya forskningssamarbeten. Det gäller i första hand i relation till samhällsvetenskapliga ämnen, men även andra kombinationer kan vara aktuella. Olika kombinationer av campus och distansutbud kan prövas för att skapa en bättre spridning på olika distributionsformer och ett mer robust utbud.

1.10.6 Biblioteket

Universitetsbiblioteket kan driva en relevant verksamhet inom båda de utredda alternativen. I alternativet med en koncentration av verksamheten till lärarutbildningen i Härnösand omvandlas biblioteksverksamheten i Härnösand för de behov som en distansutbildning med samlingsveckor kräver, men utan att fortsättningsvis ha den tillgänglighet som ett mer reguljärt campusbibliotek normalt har, vilket kommer att ha konsekvenser även för personal vid campus.

Vid en omlokalisering till Sundsvall kan biblioteksverksamheten ges en större plattform att verka utifrån och även förbättra tillgängligheten för hela Campus Sundsvall.

1.11 Sammantagen bedömning

Det övergripande målet för Mittuniversitetets utbildningsverksamhet är att erbjuda attraktiva, ämnesmässigt högkvalitativa och rekryteringsmässigt uthålliga utbildningar. Utbildningsutbudet ska också kännetecknas av attraktivitet, nytänkande, framförhållning och lyhördhet.

Mittuniversitet utveckling och förändring styrs av de uppsatta målen. Målen bygger på en analys av universitetets styrkefaktorer, position, regional förankring och prognoser om framtida behov och efterfrågan.

Universitetet har varit framgångsrikt i arbetet med att skapa attraktiva utbildningar och har fått ett högt förtroende från studenter som visar sig i ett högt söktryck. Större beslut som det om lokaliseringen av den framtida verksamheten vid de olika campusorterna måste vägledas av hur väl de svarar mot en ökad måluppfyllelse eller till bättre förutsättningar för att nå ökad måluppfyllelse.

I en sammanvägd bedömning av dessa målsättningar bedömer universitetsledningen att alternativet med en omlokalisering av all verksamhet i Härnösand till Sundsvall bäst svarar mot de uppsatta övergripande målen för utbildningsverksamheten.

Attraktiviteten för campusutbildningar vid Campus Härnösand har avtagit bland studenterna under en längre tid och att det inte finns något som tyder på att den utvecklingen vänder. Därmed bedöms grunden för att behålla rekryteringsmässigt uthålliga utbildningsalternativ vid Campus Härnösand som sämre än för alternativet med en samlad akademisk miljö vid Campus Sundsvall. En samlad akademisk miljö i Sundsvall ökar också möjligheterna till synergier mellan ämnen och ger nya förutsättningar till ett nytänkande i utbildningsutbudet.

2 Utredningens utgångspunkter

I det utredningsarbete som genomförts under 2012, som en del av universitetets omställning till det av regeringen beslutade och prognostiserade takbeloppet, så har frågan om den långsiktiga lokalförsörjningen varit ett särskilt utredningsuppdrag. Denna rapport utgör underlag för ett särskilt beslut i denna fråga men relaterar även beslutet om lokaler till andra utredningsområden och övrigt omställningsarbete. I rapporten behandlas inledningsvis universitetets nuläge, strategiska inriktning och utredningens förutsättningar. Därefter behandlas ett antal områden som har betydelse för den samlade beslutet om den långsiktiga fördelningen av verksamheter mellan de olika campusorterna. Dessa områden är:

- Studenter och utbildning
- Lärarutbildningen
- Universitetsbiblioteket
- Lokaler och lokalförsörjning
- Humaniora, teknik och naturvetenskap
- Universitetsförvaltningen
- Personal och kompetensförsörjning
- Regionala konsekvenser

Rapporten avslutas med en samlad diskussion och argumentation kring nackdelar och fördelar med olika alternativ.

2.1 Ärendets beredning

Lokaltutredningen initierades genom styrelsens beslut i maj 2012 (dnr 2012/1:6) angående att en utredning ska genomföras i syfte att skapa underlag för beslut om universitetets långsiktiga lokalförsörjning. Styrelsens beslut var:

att uppdra till rektor att genomföra ett utredningsarbete för att fördjupa analysen avseende universitetets lokalförsörjning i syfte att nå styrelsens mål avseende lokalkostnader. Utredningen ska även redovisa olika tänkbara långsiktiga möjligheter avseende universitetets lokalisering och fördelning av verksamheter mellan campusorterna med utgångspunkt i verksamhetens krav och universitetets mål avseende forskning och utbildning.

Med universitetsstyrelsens beslut som grund fastställdes ett utredningsdirektiv (dnr 2012/1080:1). I direktiven sägs bland annat

”Utredningen ska i detta avseende omfatta en genomgång av olika tänkbara scenarier för universitetets långsiktiga etablering av verksamheten, en bedömning av verksamhetsmässiga och ekonomiska konsekvenser av olika alternativ samt en bedömning av på vilket sätt kvaliteten i utbildningen och studenternas miljö påverkas, vilka effekter som respektive scenario har på kompetensförsörjningen samt en riskbedömning beträffande de i analysen ingående variablerna.”

Direktivet gav en särskild utredare uppdraget att i första hand se på tre olika alternativ och i den rapport som avlämnades (dnr 2012/1080:5) föreslogs att två alternativ skulle utredas närmare.

De två alternativen var dels scenario 3: Flytt av verksamheterna från Härnösand, dels scenario 4: Koncentration på lärarutbildningen vid campus Härnösand. Universitetsstyrelsen beslöt vid sitt sammanträde i oktober 2012 (dnr 2012/1080) att utreda de två alternativen vidare.

Universitetsstyrelsens beslut var följande:

att fortsatt utreda de två alternativ som utredaren föreslår samt att uppdra till rektor att fördjupa analysen avseende långsiktiga kvalitetskonsekvenser samt ekonomiska konsekvenser inför ett slutligt ställningstagande av styrelsen,

att utforma ett långsiktigt utbildningsstrategiskt ställningstagande för i första hand lärarutbildningen samt föreslå kvalitetshöjande investeringar i universitetets akademiska miljöer med anledning av detta.

Dessa två scenarios tolkas på följande sätt i denna utredning.

Scenario 3: Flytt av verksamheterna från campus Härnösand till campus Sundsvall

Detta scenario innebär, som namnet antyder, att all verksamhet flyttas från Härnösand till Sundsvall och att verksamheten i Härnösand avvecklas i sin helhet. Det är också de förutsättningarna som beräkningar av lokalkostnader och bibliotek bygger på i detta utredningsunderlag.

Scenario 4: Koncentration på lärarutbildningen vid campus Härnösand

Detta scenario innebär att lärarutbildningen behålls i Härnösand medan andra verksamheter kan bli föremål för flytt. I detta scenario görs beräkningar inom ramen för utredning av lokaler och bibliotek utifrån förutsättningen att scenariot innebär en flytt av den nuvarande institutionen för Humaniora från Härnösand till Sundsvall medan övrig verksamhet behålls i Härnösand.

2.1.1 Om utredningen och rapporten

Denna rapport utgör avrapportering av styrelsebeslutet i oktober och utgör underlag för det slutliga ställningstagandet. Förutom frågan om lokaliseringsort ingick även att särskilt utreda ett utbildningsstrategiskt ställningstagande om i första hand lärarutbildningen. Lärarutbildningens särskilda förutsättningar diskuteras i ett eget kapitel och slutsatserna utifrån båda satserna redovisas i det avslutande avsnittet. Beträffande investeringar i de akademiska miljöerna så har Lärarutbildningsnämnden och en särskild "visionsgrupp" för lärarutbildningen lämnat underlag vilka biläggs denna utredning.

Den fortsatta utredningen, efter oktober 2012 har bedrivits inom universitetet och denna rapport utgör den slutliga utredningstexten i ärendet. Universitetet har även beställt en särskild genomgång av regionala konsekvenser av de två scenarier som utreds. Detta uppdrag har genomförts av Sweco Eurofutures och rapporten bifogas i sin helhet som bilaga 2. De fackliga organisationerna har beställt en separat utredning av en arbetstagarkonsult. Även denna rapport kommer att tillgängliggöras för styrelsen. De avsnitt som berör lokaler och fastigheter har granskats av en särskild, oberoende, fastighetskonsult. Deras utlåtande kommer att biläggas rapporten.

Till utredningen har en intern referensgrupp knutits som har haft möten den 20/9, 18/10, 28/11, 28/1 och 14/2. I samband med universitetets styrelsemöten under hösten 2012 har särskild personalinformation getts och samtliga chefer inom universitetet har löpande haft material tillgängligt för diskussion och information på respektive arbetsplats. Särskilda "hearings" har också organiserats som en del av arbetet med information och tillvaratagande av synpunkter. På en särskild webbplats har information löpande presenterats kring denna och andra utredningar. Ett antal skrivelser har lämnats in till universitetet och dessa har diarieförts och tillgängliggjorts för styrelsen.

I utredningen har också ett riskanalysarbete genomförts tillsammans med huvudskyddsombud och skyddsombuden, där risker för de två scenarierna har arbetats fram (se bilaga 3). Till riskanalysen finns även en handlingsplan där åtgärder för att undanröja och minimera riskerna är identifierade. Detta arbete kommer även att fortsätta framöver.

2.2 Mittuniversitetets nuläge

Mittuniversitetet tillkom 2005 när den dåvarande Mitthögskolans strävanden att uppnå universitetsstatus slutligen bifölls. Mittuniversitetet brukar därefter räknas till den grupp av högskolor som uppgraderades till universitetsstatus i skiftet mellan 1900-tal och 2000-tal. Förutom Mittuniversitetet skapades under denna period även universiteten i Örebro, Karlstad och Växjö (som senare tillsammans med Högskolan i Kalmar bildade Linnéuniversitetet).

Mitthögskolan var i sin tur ett resultat av sammanläggningen av de två fristående högskolorna i Sundsvall/Härnösand respektive Östersund 1993. Högskolan i Östersund bildades vid högskolereformen i slutet av 1970-talet genom ombildning av den i början av 1970-talet etablerade Socialhögskolan i Östersund och integration av den från Uppsala universitet decentraliserade utbildningen. Högskolan i Sundsvall/Härnösand bildades samtidigt genom att högskoleverksamhet i Härnösand organisatoriskt samordnades med den i Sundsvall från Umeå universitet decentraliserade utbildningen till en gemensam ny högskola för Sundsvall och Härnösand. Verksamheten i Härnösand har sina rötter från de i Härnösand sedan 1840-talet etablerade verksamheterna inom lärarutbildning och utbildning av sjöbefäl (tidigare navigationsskolan). Sjöbefälsutbildningen upphörde efter beslut av staten under tidigt 1990-tal. De båda vårdhögskolorna i Jämtland och Västernorrland integrerades med högskolan i mitten av 1990-talet.

Mitthögskolan har också under en tid haft verksamhet i Örnsköldsvik och Bispgården. I Örnsköldsvik fanns en landstingskommunal vårdhögskola som integrerades i Mitthögskolan men även ingenjörsutbildningar och vissa andra utbildningar byggdes ut i Örnsköldsvik. Verksamheten avvecklades under 2000-talet och vårdutbildningen fördes över till Umeå universitet. Verksamheten i Bispgården härrörde från det där etablerade Skogsinstitutet som 1997 överfördes från Sveriges Lantbruksuniversitet till dåvarande Mitthögskolan, men där ett beslut om avveckling fattades 2001.

Vid sidan om de mer strukturella förändringarna av högskolans och universitetets verksamhet så har även vid ett flertal tillfällen enskilda ämnen och utbildningar flyttats mellan orterna, byggts upp eller tonats ned. Ibland har ekonomiska bekymmer och vikande studentunderlag tvingat fram förändringar men ofta har strävan efter profilering, strategiska beslut och långsiktiga kvalitetsambitioner väglett förändringsarbetet.

Ökade krav på stödverksamheterna har också spelat in, dels krävs idag betydligt större kompetens och kapacitet än tidigare vad gäller insatser för internationalisering, funktionshindrade studenter, bibliotekstjänster, studieadministrativa system och IT-system generellt, för att bara nämna några områden. Även för mer generella frågor som är centrala för myndigheter och samhälle i stort ställs legitima krav på universitetens verksamhet inom till exempel jämställdhet, miljöledning, arkivhantering, upphandling, ekonomistyrning med mera. Det krävs med andra ord en mycket professionell förvaltning vid sidan om en kärnverksamhet av hög kvalitet.

Mittuniversitetets historia speglar i många aspekter de förändringar av högskolelandskapet som ägt rum inom Sverige. På så sätt avspeglar sig nationella rörelser i efterfrågan på högre utbildning i en naturlig följsamhet från högskolor och universitet. Till exempel påverkas efterfrågan av ungdomskullarnas och ungdomsarbetslöshetens storlek och nationell utveckling av intresset för olika utbildningsområden bland potentiella studenter. Nationella ambitioner om integration av de landstingskommunala utbildningarna och fristående statliga utbildningsverksamheter i högskolesektorn ligger också bakom några av de strukturella förändringarna även för Mittuniversitetets/Mitthögskolans del.

Under de senaste åren har ytterligare reformambitioner uttryckts från regering och riksdag som i stora drag kan sammanfattas med en omfördelning av utbildningsutrymme inom sektorn genom fördelning från "billigare" till "dyrare" utbildningar i takt med att efterfrågan förutsätts sjunka som en följd av minskade ungdomskullar. På olika sätt har också programutbildningar prioriterats, särskilt sådana som har tydlig yrkesidentitet (ofta så kallade professionsutbildningar).

Ny teknik har också möjliggjort annorlunda distributionsformer och lett till att en icke oväsentlig del av svensk högskoleutbildning numera erbjuds på andra sätt än via traditionell campusutbildning och därmed också når nya grupper i samhället och också kan användas för nya syften än vad som varit gällande traditionellt. Exempelvis möjliggörs livslångt lärande i större utsträckning i form av utbildningsinsatser, ibland av kortare karaktär, kan kombineras med yrkes- och familjeliv och högskolesektorn kan också respondera på arbetsmarknadsbehov på ett annat och mer direkt sätt än tidigare.

Fler utbildningsanordnare har också etablerats vid sidan om högskolesektorn. I första hand är det yrkeshögskoleutbildningar (YH), tidigare så kallade KY-utbildningar, som vuxit. Ytterligare en ny, om än så länge marginell, aktör är privata och utländska utbildningsanordnare som inom avgränsade områden försöker etablera verksamhet i Sverige. Valmöjligheterna är således fler vad gäller typer av utbildningar och också vad gäller typer av lärosäten eller utbildare i vidare bemärkelse.

Skarpare kvalitetsprövningar av både forskning och utbildning har införts från regeringens sida och det tenderar vara så att bredd i verksamheten kombinerad med små verksamhetsvolymerna inte premieras. Inom forskningen premieras profilerade och högpresterande miljöer inom flera av de särskilda satsningar som gjorts inom forskningspolitiken på bekostnad av mindre och mer allmänt inriktade miljöer. Utbildningsprövningarna är inte lika entydiga i detta avseende men de första resultaten tenderar att peka mot att det går bäst för små nischade miljöer eller volymmässigt större utbildningsmiljöer medan mellanskiktet har haft lite större svårigheter att nå goda resultat.

Flera av de svenska reformerna, och reformriktningarna, är en del av en större internationell rörelse inom politiken för den högre utbildningen och forskningen. Det kan, åtminstone till del, förklaras med den allt större betydelse som tillmäts högskolesektorn vad gäller betydelse för tillväxt och konkurrenskraft för en nation.

Den enkla logiken är att kunskapsinnehållet och därmed förädlingsvärdet i produktion av både varor och tjänster måste öka för att kunna behålla ett nationellt välstånd och en nationell tillväxt i takt med att lönekonkurrensen ökar globalt. Därför blir högskolesektorn en nyckel både för krisbekämpning och för tillväxtsträvanden.

Vid sidan om denna, mer tekniskt och industriellt inriktade förändring, så finns även ett stort intresse för de professionsutbildningar inom vård, skola och omsorg som traditionellt bygger upp välfärdssamhällets kapacitet. Akademiseringen av till exempel vård- och lärarutbildningarna är föremål för särskilt intresse och den reformerade lärarutbildningen vägleds av höga ambitioner när det gäller att stärka yrkets professionella status och ämnesmässiga närhet.

I många länder är högskolesektorn dessutom en betydande del av den statliga sektorn och alltså en stor mottagare av skattemedel. Utbyggnaden har också kombinerats med en minskad detaljstyrning till förmån för mer av målstyrning. Det i sin tur ökar intresset för att granska och också styra hur dessa medel används. Den mycket kraftiga utbyggnaden av högskolesektorn är på så sätt en bidragande orsak till ett allt större politiskt intresse för det som levereras tillbaka till samhället. Ökad kontroll blir därmed en följd av sektorns ökade betydelse.

Mer kan sägas om den politiska utvecklingen men faktum så här långt är att Mittuniversitetet är inbäddad i en svensk och internationell utveckling av myndighetssektorn i allmänhet och högskolesektorn i synnerhet som vägleds av nyckelord som prestationsbaserade anslag och konkurrens om resurser, profilering och professionalisering av verksamheten, skarpa kvalitetsprövningar och krav på förändring.

Att det finns en utvecklingsriktning och nationella ambitioner är dock inte någon nyhet. En skillnad mot situationen för ett antal decennier sedan är att ansvaret för att arbeta med den långsiktiga utvecklingen i mycket större utsträckning ligger på det enskilda lärosätet. Den före 1990-talet nationella planeringen och den ännu längre tillbaka nationella detaljstyrningen av bemanning, utbildningsplanering och dimensionering har numera övergetts till förmån för styrning via resultatmätning i stort och detaljstyrning inom vissa för regeringen angelägna områden.

Lärosätet måste därför själv ta ställning till hur resurser ska fördelas, omfördelas, prioriteras och kvalitetssäkras och mot vilka mer generella och specifika mål som man ska sträva. Detta ställer krav på universitetets styrelse men än mer på de olika beslutsnivåerna inom universitetet, såväl de kollegiala beslutsorganen som den så kallade linjeorganisationen. Regeringen har också i omgångar efterfrågat strategier från lärosätena och ett ökat intresse för lärosätets prioriteringar och intern kvalitetssäkring efterfrågas även från flera av de större forskningsfinansiärerna. Olika särintressen inom samhället, inte minst arbetstagar- och arbetsgivarorganisationerna, ger på nationell nivå uttryck för sina krav som ofta inkluderar behov av prioriteringar och resursuppföljning på lärosätetsnivå.

2.3 Universitetets strategiska mål och framtida utmaningar

Mittuniversitetet har arbetat systematiskt med strategier för tre områden: forskning, utbildning och verksamhetens förutsättningar och också fastställt dessa strategier som styrdokument (utbildning 2010, forskning 2011; verksamhetens förutsättningar kommer att färdigställas under 2013). Strategierna bygger på en analys av vår ställning, bedömningar av framtiden och prioriteringar mellan olika insatsområden. Till dessa fogas handlingsplaner som syftar till att skapa utveckling inom prioriterade insatsområden och årliga verksamhetsplaner som tillgängliggör ekonomiska resurser för den reguljära verksamheten och även definierar särskilda uppdrag. Styrdokumenten är på en nivå som lämnar ett stort ansvar för universitetets kollegier att aktivt forma sin egen framtid såväl inom utbildning som inom forskning.

Det övergripande målet för Mittuniversitetets utbildning är ¹

Mittuniversitetet ska erbjuda attraktiva, ämnesmässigt högkvalitativa och rekryteringsmässigt uthålliga utbildningar i nära samverkan med arbetslivet och med tydliga bildningsinslag och forskningsanknytning. Utbildningarna karakteriseras av pedagogisk medvetenhet, närhet, flexibla utbildningsformer och en internationell studiemiljö. Förmågan till kritiskt tänkande och egen kunskapsinhämtning är nyckelbegrepp i all utbildning.

Mittuniversitetets utbildningsutbud ska karaktäriseras av attraktivitet, nytänkande, framförhållning och lyhördhet och baseras på kärnvärdena nytta, närhet och nyfikenhet samt länkas till de prioriterade insatsområdena.

Detta övergripande mål är sedan nedbrutet i mer precisa insatsområden och ställningstaganden om hur det övergripande målet ska nås. Två insatsområden är särskilt prioriterade i arbetet med att forma utbudet, nämligen e-lärande och arbetslivsanknytning och mål för dessa områden är följande:

Mittuniversitetet ska vara erkänt framgångsrikt inom e-lärande, såväl bland studenter och arbetsliv som i jämförelser med andra lärosäten. E-lärande ska omfatta utbildning både på distans och på campus.

Mittuniversitetet ska vara erkänt framgångsrikt för arbetslivsanknytning inom grundutbildningen, såväl bland studenter och arbetsgivare som i nationella jämförelser med andra lärosäten. Arbetslivsanknytningen ska bedrivas systematiskt och ska vara kvalitetssäkrad.

I korta ordalag är ovanstående mål centrala för arbetet med att forma och utveckla utbildningsutbudet och för att definiera lärosätesövergripande utvecklingsprojekt.

¹ Se Mittuniversitetets utbildningsstrategi 2011-2015

Målen bygger på en analys av universitetets styrkefaktorer, position relativt andra lärosäten, regional förankring och prognoser om framtida behov och efterfrågan.

Universitetet har också varit framgångsrikt i arbetet med att skapa attraktiva utbildningar och har över åren fått ett högt förtroende från studenter vilket inte minst visat sig i högt söktryck och större ökningar av söktrycket än riksgenomsnittet under flera år i följd. Större beslut måste vägledas av hur väl de leder till en ökad måluppfyllelse eller till bättre förutsättningar för att uppnå en ökad måluppfyllelse.

Till de övergripande målen så som de uttrycks i strategiska dokument ska också en ekonomisk realitet fogas. I budgethänseende ger regeringens budgetprognoser en överblick över perioden fram till år 2016. De nationella reformerna leder under denna period till en nettoförlust av anslagsmedel för utbildning för Mittuniversitetets del. Det handlar om en total minskning av cirka 50 miljoner när anslagsneddragningar och det så kallade produktivitetsavdraget läggs samman under perioden 2013 – 2016. Storleken tillkännagavs redan i föregående års budgetproposition och upprepades nu men med en något lugnare takt i början av perioden och en kraftigare neddragning i slutet av perioden.

Trots ett högt söktryck och ett attraktivt utbud så måste nu universitetet minska utbildningsvolymen och göra andra nedskärningar till följd av de minskade anslagen.

2.4 Utredningsuppdraget

Omställningen måste genomföras så att universitetet som helhet har en sund ekonomi och med iakttagande av fortsatt höga kvalitetsambitioner. Riskerna med att inom ramen för en etablerad struktur dra ner kostnaderna över hela verksamheten på ett proportionellt sätt är att kvaliteten skadas om det leder till att neddragningarna skapar ett flertal försvagade miljöer. Universitetet, och ytterst universitetsstyrelsen, har därför initierat utredningar för att förbereda ett brett omställningsprogram som inte bara hanterar den ekonomiska verkligheten utan som samtidigt stärker kvaliteten och skapar positiva framtidsscenarier för universitetets olika verksamheter på lång sikt. Det uppnås genom att i samband med nya ekonomiska planeringsramar ifrågasätta både struktur och innehåll inom de olika verksamhetsområdena som universitetet för närvarande organiserar.

Fyra större områden har identifierats för utredning och genomförande av förändringar:

1) **Utbildningsutbudet.** Detta är ett centralt område i och med att det innebär beslut om vilka utbildningar som universitetet ska arbeta med, vilket utvecklingsbehov som finns och också de omställningar som detta kräver. Ansvaret ligger hos fakulteterna att bygga upp en utbildningsportfölj som bygger på universitetets strategi och som med hög kvalitet och sund ekonomi ryms inom det tilldelade takbeloppet. Det innebär, och har inneburet, att vissa utbildningsområden drar ner mer än andra och andra mindre än andra, att vissa utbildningsformer drar ner mer än andra och att det i vissa fall resulterar i övertalighet. Arbetet är långsiktigt och strategiskt, det är pågående och under kontinuerligt genomförande under omställningsperioden utifrån de takbeloppsprognoser som universitetet har att arbeta inom och de överväganden som utbildningsstrategin innebär.

Förändringar i utbildningsutbudet leder direkt till minskade intäkter och neddragna kostnadsramar för kärnverksamheten. Det blir därmed tydligt hur och var kostnaderna är för höga och också var övertalighet och omställningsprocesser måste drivas. Universitetet har dock också betydande kostnader som inte är direkt kärnverksamhet utan som är indirekta kostnader finansierade av kärnverksamhetens overhead-påslag. Relationen mellan minskade intäkter och nödvändiga kostnadsneddragningar är med andra ord för denna del av verksamheten indirekt. För att säkerställa en medveten hantering även av dessa delar i omställningen drivs två större utredningsprojekt.

2) **Verksamhetens förutsättningar.** Detta är "den tredje" strategin som inte var fastställd när omställningsarbetet tog sin början och som nu i viss mån forcerats fram. Inom ramen för detta har ett antal områden utretts. För det första kommer vissa funktioner, till exempel ekonomi, kommunikation och personal, att centraliseras. För det andra kommer vissa funktioner att organiseras mer akademiska, till exempel internationalisering, samverkan, lika villkor. För det tredje kommer olika funktioner som erbjuder studentservice att samordnas/samorganiseras både digitalt och fysiskt. De två förstnämnda områdena är under genomförande, det tredje kommer att utredas ytterligare för genomförande under senare delen av 2013.

3) **Fakulteternas organisation.** En två-nivåorganisation kommer att införas som ersättning för den tre-nivåorganisation som universitetet för närvarande har. Det innebär att institutionerna i nuvarande utformning avvecklas och ersätts av mindre ämnesnära avdelningar med en för fakulteten gemensamt planerad och bemannad administration. Detta innebär även en del förändringar av den kollegiala organisationen där avsikten framförallt är att stärka kopplingen mellan kollegier och nämnder/råd samt öka den strategiska kraften i det kollegiala systemet. Förändringen är under genomförande.

En ny arbetsordning och organisationsplan som beskriver den nya organisationen enligt punkt enligt 2) och 3) ovan är beslutad av universitetsstyrelsen. Den nya arbetsordningen och organisationsplanen träder i kraft den 1 april 2013.

Ytterligare en stor kostnadspost är lokaler som finansieras dels i kärnverksamheten, dels inom ramen för stödverksamheten (förvaltningen och biblioteket).

Lokalsituationen är dock av en sådan karaktär att varje enskild del i verksamheten endast kan hantera mindre delar av den totala lokalförsörjningen. För att hålla samma och driva större förändringar även vad gäller lokalbeståndet så har ett fjärde utredningsområde definierats.

- 4) **Lokalförsörjningen.** Detta är ett utredningsuppdrag som avser att hantera universitetets långsiktiga lokalförsörjning och även ifrågasätta fördelningen av verksamheter mellan de tre campusorterna. Denna rapport ansluter till detta utredningsuppdrag.

2.5 För universitetets bästa på lång sikt

Några viktiga principer ligger till grund för de olika utredningarna, så även för lokalutredningen. De har till viss del berörts i den tidigare texten men kan tjäna på att upprepas:

Universitetet äger självt centrala beslut om sin framtid utifrån överväganden om vad som är bäst för hela universitetet. Underlag för detta är de strategier som är etablerade, de utredningar som görs, bedömningar av och dialog med uppdragsgivare och beaktande av externa intressen och i dialog med partners i och utanför regionen. Det är också universitet självt som definierar och driver de utredningar som ska utgöra underlag för beslut. Det är universitetet bästa som hela tiden ska vägleda besluten.

Universitetet måste väga konsekvenser på lång sikt mot konsekvenser på kort sikt. Varje förändring har konsekvenser på både kort och lång sikt. Det kan vara så att det är enklast att välja för det kortsiktigt negativa och därigenom kanske omöjliggöra det långsiktigt positiva eller vice versa. Det är också ofta så att de kortsiktiga konsekvenserna är tydligare och lättare att kvantifiera än de långsiktiga.

I den samlade bedömningen som görs måste dessa två perspektiv relateras till varandra och tillåtas påverka varandra.

Universitetet måste väga ekonomiska konsekvenser mot kvalitetskonsekvenser. Ekonomin såväl som kvalitet är självfallet viktiga. De kan ibland stå i motsatsförhållanden till varandra och de kan vara viktiga på olika lång sikt. Stora förändringar som medför stora ingrepp i universitetets kärnverksamhet inom utbildning och forskning kan aldrig vägledas enbart av ekonomi. Det måste finnas tydliga visioner om betydelsen av sådana förändringar också vad gäller kvalitet. I den samlade bedömningen som görs måste dessa två perspektiv relateras till varandra.

Universitetet måste väga olika utredningar mot varandra. Ett flertal utredningarna har drivits parallellt men det har hela tiden varit klart att de olika frågorna naturligtvis hänger samman. Förändringar i organisation kan påverka förutsättningarna för utbudet, förändringar i lokalförsörjning kan påverka organisation och så vidare. Det är dock svårt att i samma utredningsuppdrag utreda alla parallella beroendeförhållanden, särskilt när utredningsresultaten av förklarliga skäl inte är kända när utredningarna startas. I den samlade bedömningen som görs måste de olika utredningarna relateras till varandra.

Universitetet måste redovisa de skäl som den samlade bedömningen vilar på. Av det tidigare följer att argumentationen från ett rikt faktaunderlag måste göras fullödlig, dels för att förklara slutsatser, dels för att vägleda inför hanteringen av de olika frågorna framöver. I den samlade bedömningen som görs blir detta en viktig kvalitetsvariabel för hur väl slutsatserna kommer att kunna tas om hand av organisationen och ledningen på olika nivåer inom universitetet.

2.6 Sammanfattning

Mittuniversitet påverkas av förändringar i vår omvärld. Exempelvis har antalet utbildningsformer blivit fler, professionsutbildningar har prioriterats, sektorn har byggts ut till stor del och det ställs ökade krav på målstyrning och effekt från såväl uppdragsgivare som omgivande samhälle.

Mittuniversitet utveckling och förändring styrs av de uppsatta målen. Dessa mål bygger på en analys av universitetets styrkefaktorer, position, regional förankring och prognoser om framtida behov och efterfrågan. Särskilt prioriterade områden när det gäller utbildningsutbudet är e-lärande och arbetslivsanknytning.

Lokaliseringsutredningen är en av fyra olika utredningar som bedrivs inom ramen för det omställningsarbete som just nu pågår på universitetet. De andra tre utredningarna rör utbildningsutbudet, verksamhetens förutsättningar samt fakulteternas organisation.

Det finns flera viktiga utgångspunkter för utredningen:

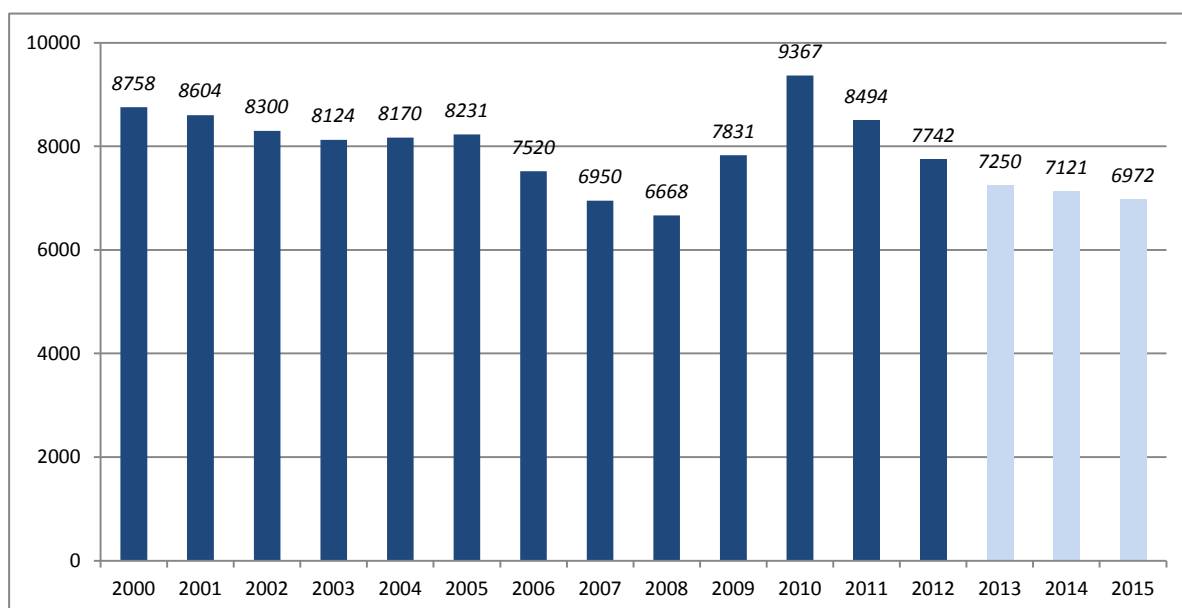
- Universitetet äger självt centrala beslut om sin framtid utifrån överväganden om vad som är bäst för hela universitetet
- Universitetet måste väga konsekvenser på lång sikt mot konsekvenser på kort sikt
- Universitetet måste väga ekonomiska konsekvenser mot kvalitetskonsekvenser
- Universitetet måste väga olika utredningar mot varandra
- Universitetet måste redovisa de skäl som den samlade bedömningen vilar på.

3 Studenter och utbildning

3.1 Utvecklingen av Mittuniversitetets utbildningsuppdrag

I detta kapitel redogörs kortfattat för den övergripande situationen vad gäller universitetets utbildningsportfölj, med särskilt fokus på campus Härnösand.

På ett övergripande plan har Mittuniversitetet haft en tillväxt i antalet studenter under senare år fram till dess att regeringen aktivt har valt att fördela om utbildningsutrymmet inom sektorn. För universitetet som helhet innebär det en minskning av antalet helårsstudenter (HST) från drygt 9 000 år 2010 till knappt 7 000 år 2015. Utvecklingen visas i nedanstående diagram.



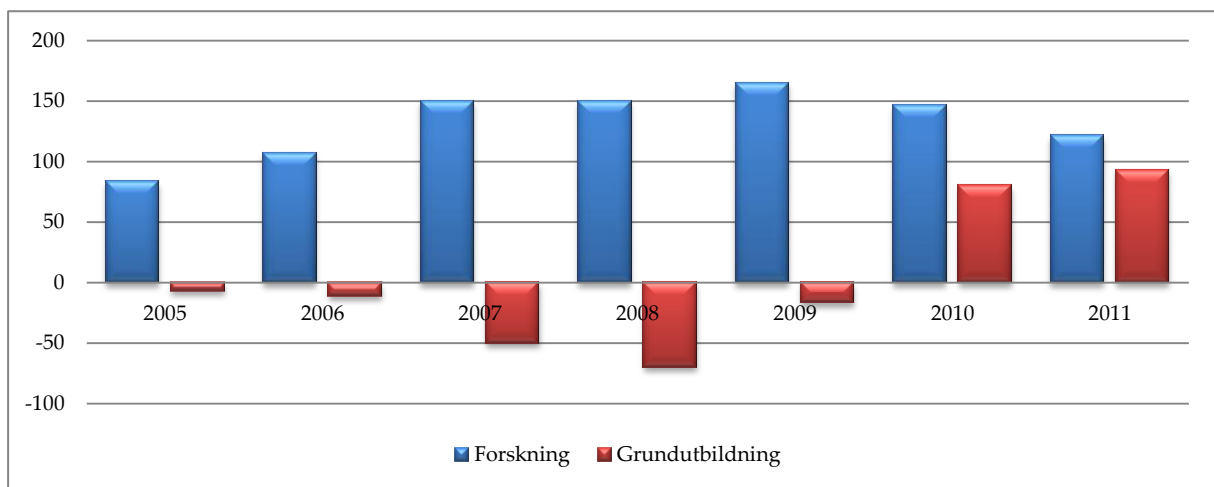
Antal helårsstudenter (HST) på anslagsgrundande utbildning 2000 – 2012, prognos 2013 – 2015.
Källa: LISA/årsredovisning/budgetunderlaget

Den neddragning som universitetet planerar för motsvarar 50 miljoner kronor i minskade intäkter. Det framgår att universitetet hade en relativt kraftig nedgång 2006 – 2008. Nedgången var vid den tidpunkten ett resultat av ett minskat söktryck från studenternas sida och inte beroende på begränsningar i tillgängligt takbelopp. Från 2009 och framåt kan dock en kraftig ökning noteras. Den så kallade finanskrisen inträffade under denna period vilket gav ökade arbetslöshetstal och vid denna tidpunkt var ungdomskullarna stora. Universitetet arbetade dessutom aktivt med rekrytering.

Nedgången efter 2010 är helt och hållet förknippad med takbeloppsbegränsningar vilket innebär att det finns ett söktryck större än tillgängliga utbildningsplatser.

3.1.1 Ekonomiskt resultat

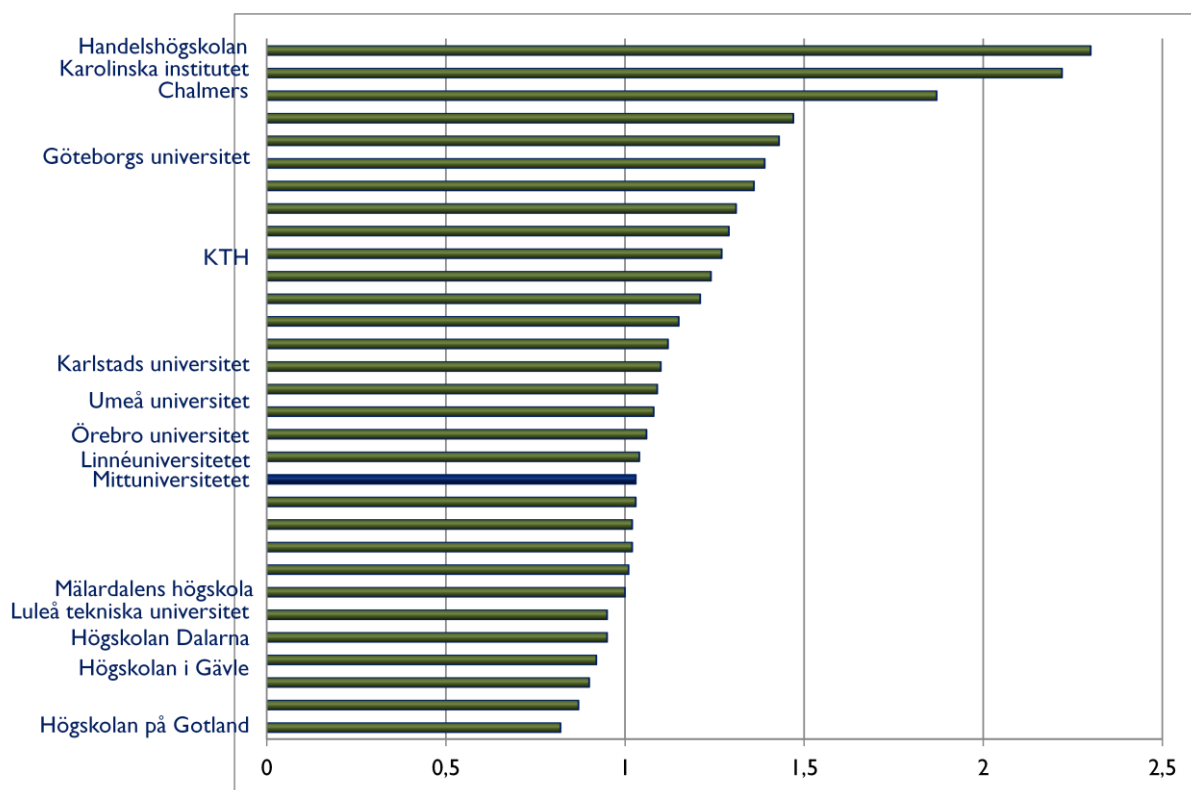
Det ekonomiska resultatet för universitetet har förändrats på samma sätt vilket nedanstående diagram redovisar. Ett ökande ackumulerat underskott inom utbildningen har kunnat hämtas igen och ersättas av ett positivt myndighetskapital och en betydligt sundare ekonomisk ställning för universitetet som helhet. När universitetet nu står inför volymminskningar inom utbildningen så sker det med ett högt söktryck, attraktivt utbud och en god ekonomi som grund.



Myndighetskapitalet för respektive år, fördelat på forskning respektive utbildning. Källa: Mittuniversitetets årsredovisningar

3.1.2 Attraktivitet

Mittuniversitetet har en attraktivitet i nivå med de nya universiteten med drygt en sökande per antagen i snitt över en femårsperiod vilket illustreras i nedanstående diagram.

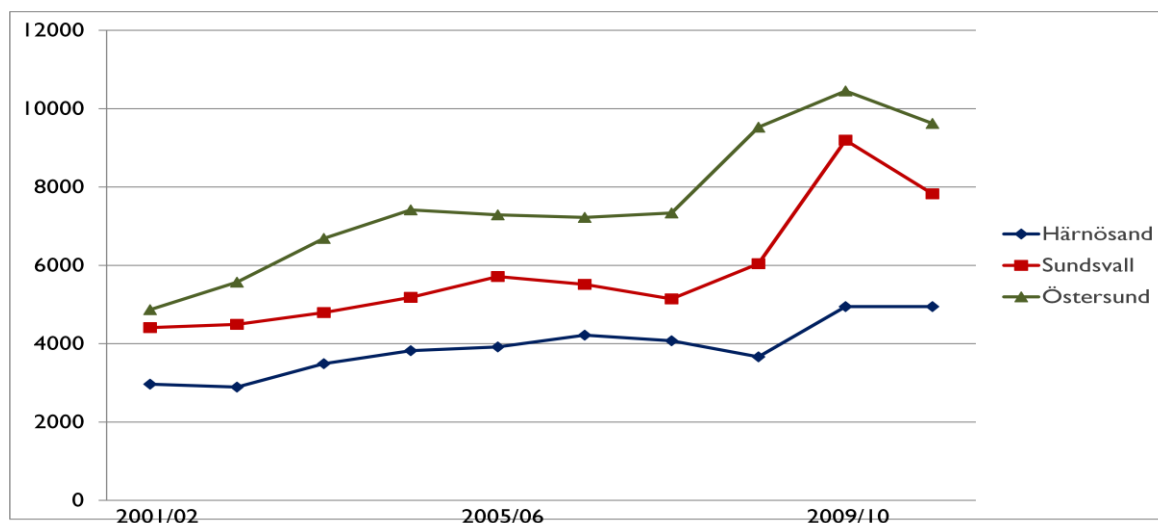


Medelvärde för höstterminernas antagning åren 2008-2012 för antal behöriga förstahandssökande totalt/antal antagna (originaldata från VHS).

Vid jämförelser över längre tid visar tillgängliga data att attraktiviteten är relativt stabilt över tiden. Det är också så att förändringar totalt sett i riket, i stora drag motsvaras av liknande förändringar vid Mittuniversitetet. Det vill säga att den variation som systemet som helhet upplever återfinns även vid det enskilda lärosätet. Mittuniversitetet har dock ökat söksiffrorna mer än riksgenomsnittet under de senaste åren vilket gynnat universitetets attraktivitetsmätt.

3.1.3 Antal studenter per ort

Utvecklingen vad gäller antalet studenter för respektive campusort visas i nedanstående diagram. I stora drag överensstämmer utvecklingen med den som har redovisats för lärosätet som helhet. Uppgången runt 2009 var i icke oväsentlig utsträckning förknippad med expansion av sommaruniversitetet och det fristående kursutbudet och därför har också den åtstramning som skett under de senaste åren riktats mot samma delar av utbudet. Härnösand har dock i stort behållit den ökade volym som etablerade under 2008 och framåt genom att verksamheten inom humaniora fått mindre, eller inga alls, nedskärningar senaste åren. Viss verksamhet har också vuxit i Härnösand under perioden som kompenserat för de neddragningar som ändå har skett.



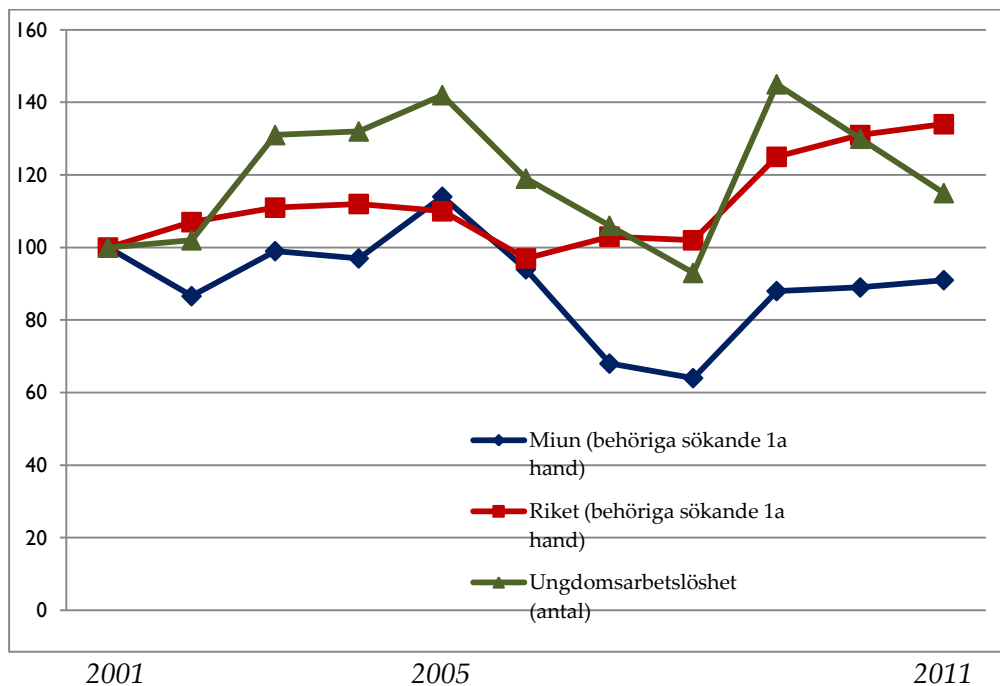
Antalet studenter (individer) per campusort läsåren 2001/2002 – 2010/2011.

Källa: Mittuniversitetets årsredovisning

Samliga campusorter har väsentligt fler studenter idag än för tio år sedan mätt i antal individer även om det i antalet HST inte är lika stora rörelser. Det innebär att utbudet sett över hela tioårsperioden förändrats mot en större andel fristående kurser. Denna utveckling har i någon mån avbrutits i samband med de senaste årens neddragningar som i första hand inneburit ett minskat kursutbud.

3.1.4 Efterfrågan på högre utbildning

För den kommande perioden har regeringen i olika sammanhang understrukt att efterfrågan på högre utbildning kommer att minska som följd av minskade ungdomskullar som innebär en 25-procentig minskning fram till 2019. Det är dock två omständigheter som har betydelse för att bedöma vilka konsekvenser som ungdomskullarnas storlek kommer att få för universitetet. För det första varierar efterfrågan som en följd av ungdomsarbetslöshetens utveckling. Nedanstående diagram illustrerar detta.



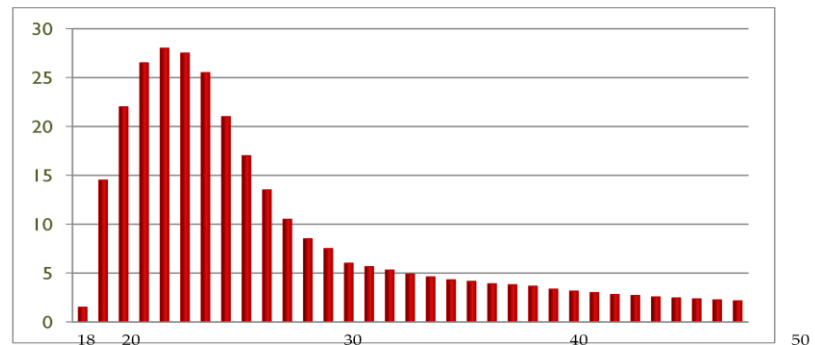
Öppet arbetslösa ungdomar 18-24 år (Källa: Arbetsförmedlingen), Pearson correlation: Miun – Riket 0,12, Miun – Ungdomsarb. 0,60* Index 2001=100

Söktrycket till Mittuniversitetet visar en samvariation med ungdomsarbetslösheten medan motsvarande följsamhet inte finns på riksnivå. Det innebär att lärosäten av Mittuniversitetets typ på ett bättre sätt svarar upp mot det behov som ungdomsarbetslösheten skapar och också premieras vad gäller söktrycket i tider av ökad ungdomsarbetslöshet. Delvis torde detta hänga ihop med distansutbudet, delvis med den typ av utbildningar som erbjuds.

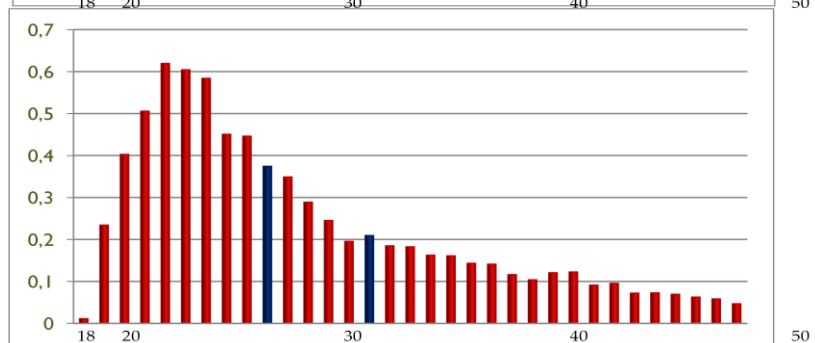
2.1.5 Fördelning på ålder

Den andra variabeln där Mittuniversitetet avviker från riksgenomsnitt är andelen studerande i olika ålderskategorier. Det visas i nedanstående två diagram.

RIKET:
Andel av Sveriges
befolkning
i olika åldrar som är
studenter¹



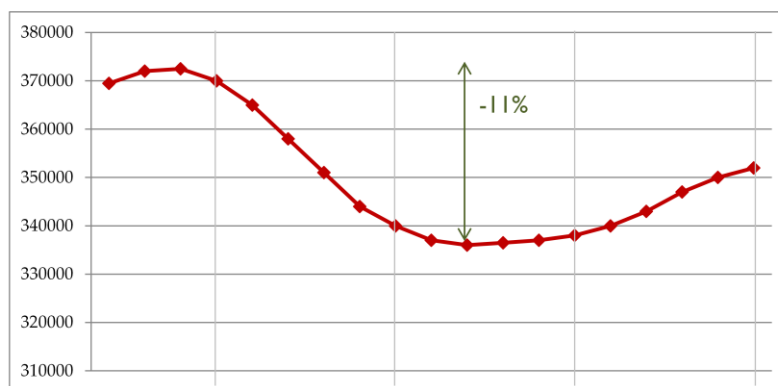
Miun:
Andel av Sveriges
befolkning
i olika åldrar som är
studenter vid Miun²



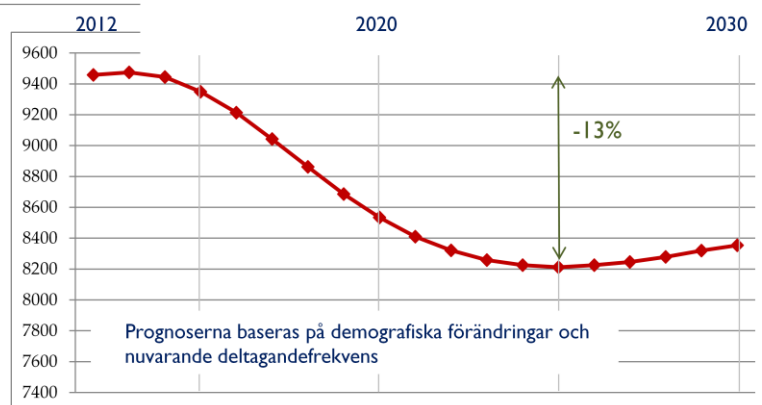
Andelar av befolkningen i olika ålderskategorier som är studenter för Riket (SCB) och Miun.

Diagrammen visar att universitetet har en något äldre population studenter där den vänstra blå stapeln visar medelåldern för programstudenter och den högra blå stapeln medelåldern för fristående kursstudenter. Sammantaget gör detta att den förväntade efterfrågeminskningen kommer senare än vad regeringen antar.

RIKET:
Antalet studenter i
åldern 18-50 år vid
given deltagarfrekvens



Miun:
Antalet studenter i
åldern 18-50 år vid
given deltagarfrekvens

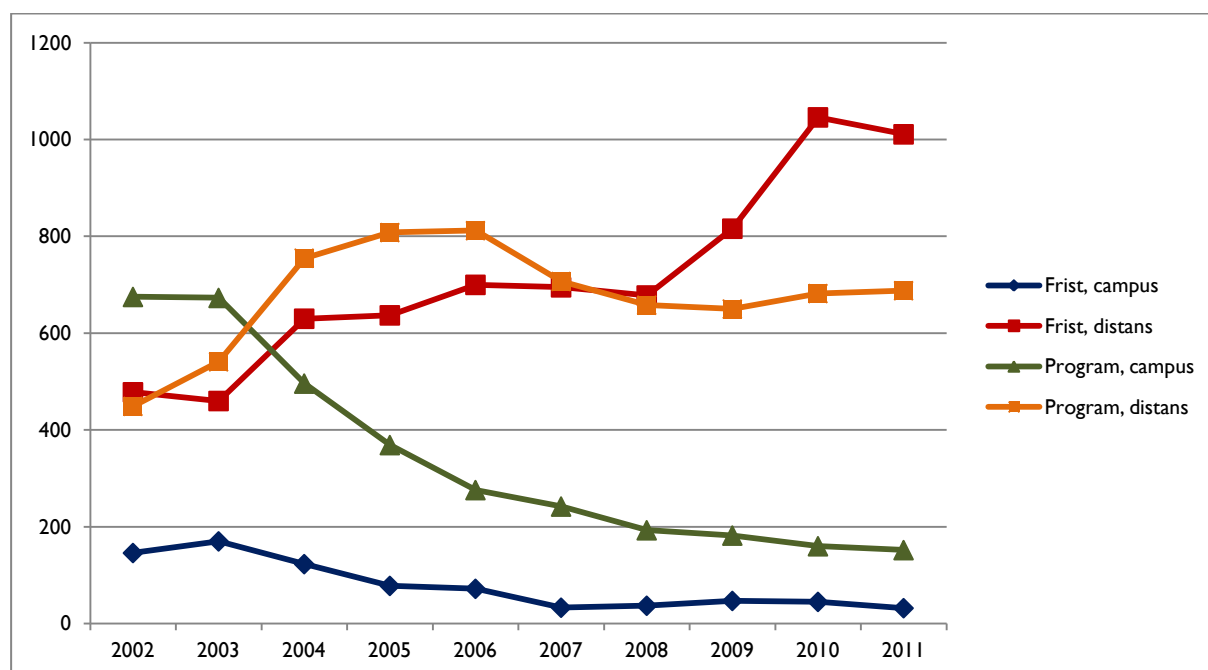


Förväntade studentvolym för riket respektive Mittuniversitetet

Ovanstående resonemang bygger på antagande om bibehållen deltagarfrekvens och en viss nivå på ungdomsarbetslösheten. Om detta är riktigt innebär det att de begränsningar som följer av takbeloppet för de närmaste åren, som nu kan överblickas, kommer att vara betydligt under det förväntade söktrycket för Mittuniversitetet. Det innebär att universitetet kommer att kunna planera ett attraktivt utbud för de volymer som regeringen anger utan att samtidigt behöva kämpa med ett allt lägre söktryck. Det innebär att det borde vara möjligt att planera ett utbud för de nya nivåerna som har en hög attraktivitet.

3.2 Campus Härnösand

Den senaste tioårsperioden har inneburit en fundamental omställning av utbudet i Härnösand. Från att i Härnösand 2002 ha haft drygt 800 HST på campus så är det idag (2011) drygt 180 HST. Under samma period så har antalet HST på distans (inklusive distansmodellen med samlingsveckor (modellen förklaras närmare under avsnitt 4.1) utvecklats från drygt 900 HST 2002 till knappt 1 700 HST 2011. Även om det är ungefär samma antal HST, eller något fler idag, så är det två helt olika utbildningsportföljer när det gäller distributionsformen. Detta illustreras i nedanstående diagram.



Utbudet av kurser och program vid campus Härnösand 2002 – 2011, antal HST. Källa: Lisa

Under perioden har campusprogrammen inom lärarutbildningen, på grund av ett lågt söktryck, haft nollintag och volymerna har successivt flyttats över till distansmodellen med samlingsveckor. Samma utveckling har skett för det beteendevetenskapliga programmet som också har nollintag numer. Även de fristående kurserna visar en motsvarande utveckling.

Den nedgång som redovisas runt 2007-2008 har att göra med minskat söktryck inom lärarutbildningen generellt vid den perioden. 2012 är energiutbildningarna det enda program som antar reguljära campusstudenter.

3.2.1 Svårigheter att rekrytera campusstudenter

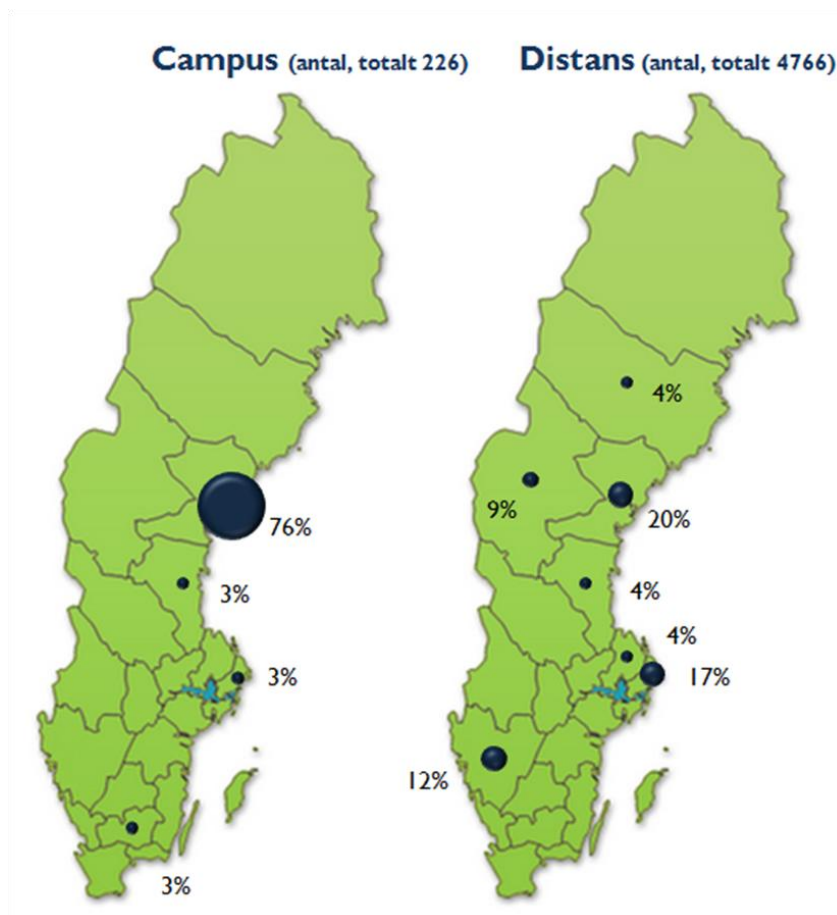
Det kan finnas många förklaringar till den utveckling som ägt rum, men det går inte att komma ifrån att det har visat sig vara mycket svårt att rekrytera campusstudenter till Härnösand trots att särskilda ansträngningar har skett under de senaste tre åren i form av särskilda kampanjer och riktade satsningar för att öka rekryteringen. Reformeringen av lärarutbildningen i början av 2000-talet ledde också till en ökad konkurrens vilket skyndade på utvecklingen. Härnösand har en svag attraktionskraft som campusort. Det finns även en positiv förklaring i den meningen att det har funnits en stark attraktionskraft för de distansalternativ som har erbjudits, vilket gjort att verksamheten totalt sett har kunnat behållas och volymerna ökat. Idag har Mittuniversitetet sammantaget en utbildningsportfölj inom lärarutbildningen och för det beteendevetenskapliga programmet som är helt och hållet koncentrerad till distansmodellen med samlingsveckor (modellen förklaras närmare i avsnitt 4.1).

3.2.2 Humanistiska utbildningar

För de humanistiska utbildningarna är utvecklingen likartad med den skillnaden att utbudet i första hand är kursbaserat. Likaså arkivvetenskap har ett i första hand distansdistribuerat utbud.

3.2.3 Hemlän

Hemlän för de studenter som är registrerade vid Campus Härnösand framgår av nedanstående bild.

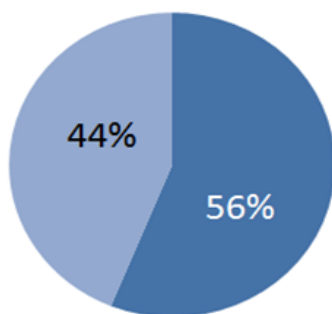


Studenter (individer) registrerade vid campus Härnösand 2012, för campusstudenter och för distansstudenter (både för IT-distans och distansmodellen med samlingsveckor) fördelade på boendelän. Källa: LISA

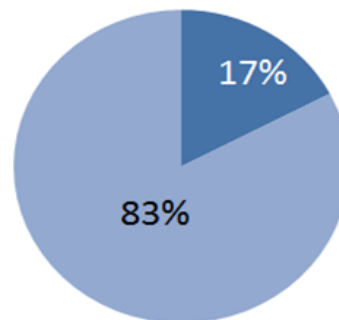
Av de totalt 4 923 registrerade studenterna vid campus Härnösand så bor 1 071 personer i Västernorrlands län. Av de 226 campusstudenterna så bor totalt 172 i Västernorrland varav 96 i Härnösands kommun, 51 i Sundsvalls kommun, 10 i Timrå kommun. Av de 4 766 distansstudenterna så bor totalt 945 i Västernorrland, varav 158 i Härnösands kommun, 454 i

Sundsvalls kommun, 81 i Timrå kommun. Totalt är det 231 studenter registrerade vid Campus Härnösand som också bor i Härnösands kommun.

Campus
Antal, totalt 226
varav 172 från Västernorrland



Distans
Antal, totalt 4766
varav 945 från Västernorrland

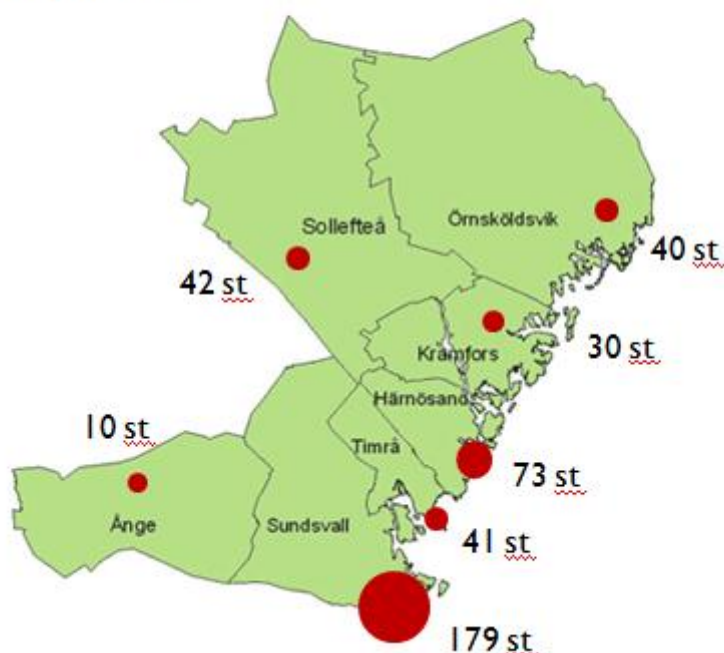


■ Boende i Härnösand
■ Boende i övriga Västernorrland

Lärarstudenter som läser på distans

415 av totalt 844 studenter bor i Västernorrland.

Figuren visar hur många av dessa 415 studenter som bor i resp. kommun.



3.2.4 Fördelning av studenter på program och kurser

De campusstudenterna som var registrerade 2012 fördelar sig på olika program och kurser i enlighet med följande två tabeller.

CAMPUSSTUDENTER PROGRAM		
Program	HST	Registrerade studenter
Magister, inriktning historia (60 hp)	1,1	3
Magister, litteraturvetenskap (60 hp)	1,6	3
Beteendevetenskapligt program (180 hp)	39,4	46
Energiingenjör (180 hp)	27,6	45
Förskollärare (210 hp)	22,7	24
Läroarbildning (330 hp)	29,6	50

Campusstudenter i Härnösand på program 2012. Källa: LISA

Av de totalt 171 registrerade studenterna år 2012 på olika campusprogram så läste 120 av dessa på program (läroarbildning, förskollärare och beteendevetenskaplig program) som inte längre har antagning till campus, på grund av ett bristande söktryck. Campusversionerna av dessa program har med andra ord numera nollantagning och programmen kommer att vara utfasade om några år.

CAMPUSSTUDENTER FRISTÅENDE KURSER 2012			
Ämne	Antal kurser	HST	Registrerade studenter
Datateknik	1	0,2	1
Engelska	1	0,5	
Energiteknik	6	1,3	5
Elektroteknik	2	0,4	4
Historia	7	2,7	6
Litteraturvetenskap	7	3,2	7
Matematik	3	1,1	15
Maskinteknik	1	0,2	3
Pedagogik	4	3	12
Religionsvetenskap	4	1,6	3
Samhällskunskap	1	0	
Spanska	1	0,5	4
Svenska språket	2	3,5	24

Campusstudenter i Härnösand på fristående kurser 2012. Källa: LISA

Det fanns 84 registrerade studenter på fristående kurser, varav 67 unika individer. Av förhållandet mellan antalet registrerade studenter och den HST som de motsvaras av så framgår att det är registreringar på enstaka kurser, snarare än studenter som följer hela terminer inom samma ämne. Det ska dock sägas att samma individ kan över ett år följa flera kurser och vara heltidsstudent genom kombinationen av olika kurser.

3.2.5 Campusmiljön i Härnösand

Sammanfattningsvis kan det konstateras att campusmiljön i Härnösand har utvecklats mot att ha mycket få studenter på heltid på campus. Det är också få studenter som bor i kommunen vilket gör att underlaget för traditionellt campusutbud av kringsservice inom universitetets ram eller på orten i övrigt är ytterst begränsad.

Utvecklingen under de kommande åren pekar mot att denna utveckling kommer att förstärkas, det vill säga att antalet studenter på campus minskar ännu mer i takt med att de campusstudenter som nu finns avslutar sin utbildning utan att ersättas av nya.

I grunden är det ett rekryteringsproblem där det under de senaste decennierna visat sig vara allt svårare att rekrytera reguljära campusstudenter till Härnösand. Man kan misstänka att det blir en självförstärkande effekt genom att färre studenter ger en fattigare miljö som i sin tur är mindre attraktiv och attraherar ännu färre studenter.

Detta innebär inte att de studenter som finns på campus Härnösand med nödvändighet är missnöjda eller att miljön inte fungerar för deras behov men att gruppen över tiden blir allt för liten och därmed blir det också allt svårare att erbjuda utbildningsalternativ på campus eller att tillhandahålla den service som man kan förvänta sig.

En god och attraktiv campusmiljö kan se ut på många olika sätt. Den dominerade fastighetsägaren inom området, Akademiska Hus, rapporterade 2011 om en enkät till forskare och studenter vid tio lärosäten som berörde campusmiljöernas attraktivitet och utveckling (Akademiska Hus: "Kunskapsmiljöer för hela människan. Akademiska Hus student- och forskarenkät 2011"). Utbudet av caféer, restauranger, idrottsmöjligheter, samlingsplatser och kommersiell service är sådana komponenter som anges ha stor betydelse, vid sidan om hög kvalitet i kärnverksamheten, för attraktiviteten av ett campus. För att upprätthålla en rik campusmiljö behövs en viss volym av personal och studenter som rör sig i området och som utgör ett hållbart underlag för olika typer av service såsom, vaktmästeri, tryck, bibliotek, studievägledning etc.

3.3 Sammanfattning

Mittuniversitetet har ekonomiska förutsättningar att genomföra förändringar. Universitetet har en sund ekonomisk ställning vilket ger förutsättningar att göra förändringar på lång sikt.

Det är en stark efterfrågan på Mittuniversitetets utbildningar. Universitetet har ett högt söktryck och ett attraktivt utbildningsutbud.

Mittuniversitetet har en positiv prognos. Till följd av bl a distansutbudet kommer efterfrågeminskningen att drabba Mittuniversitetet mindre än andra universitet.

Campus Härnösand är ett distanscampus. Den absoluta merparten av studenterna i Härnösand studerar på distans.

Campus Härnösand har en svag attraktionskraft för campusstudenter vilket visar sig i de svårigheter det har inneburit att attrahera reguljära campusstudenter till Härnösand.

4 Lärarutbildningen

Den långsiktiga utvecklingen av lärarutbildningen är den kanske enskilt viktigaste frågan för verksamhetens kvalitet och långsiktiga utvecklingsbehov som behöver bedömas relativt verksamheten vid campus Härnösand och Sundsvall. Det är också den bärande delen i scenario 4.

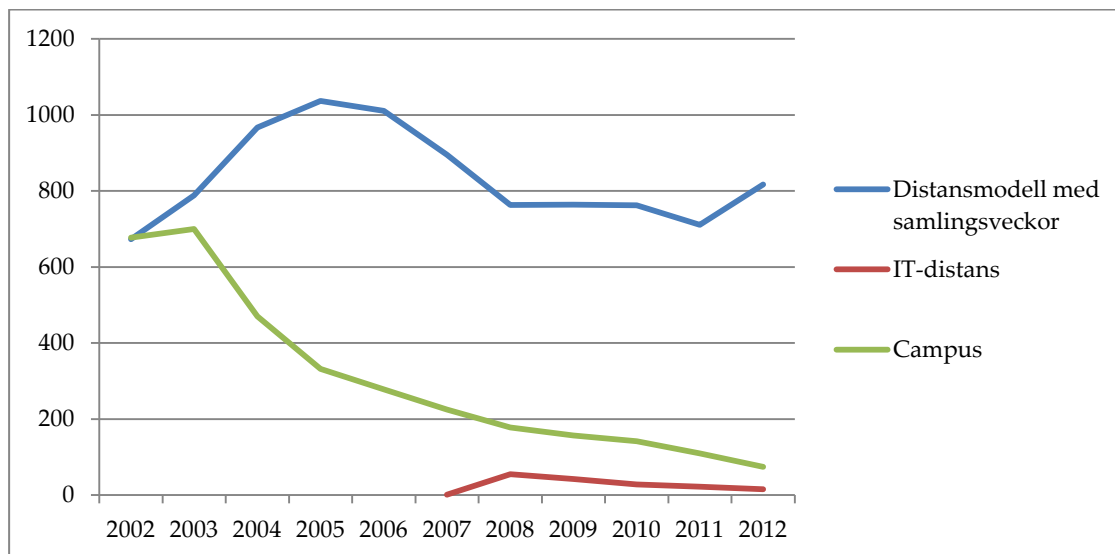
4.1 Nuläge

Lärarutbildningen vid Mittuniversitetet är en betydelsefull del av universitetets verksamhet och traditionen av en lärarutbildning i regionen är lång och sträcker sig tillbaka till tiden före 1800-talets mitt då lärarseminariet i Härnösand etablerades. Utbildningen har genomgått stora förändringar över tid i takt med nationella reformer inom lärarutbildningens område. De två senaste reformerna var den sammanhållna lärarutbildningen med flera olika utgångar som etablerades 2001 och som 2011 ersattes av en uppdelad lärarutbildning med flera program.

Lärarutbildningen har alltsedan den integrerades i högskolan i slutet av 1970-talet alltmer kommit att präglas av akademisering i den meningen att utbildningen ska vila på vetenskaplig grund vid sidan om den erfarenhetsprövade kunskapen. Med tiden har också universitetens kapacitet för didaktisk forskning byggts upp och etablerats som vetenskapligt område, inom pedagogik såväl som inom ämnen i övrigt. Lärarutbildningens plats inom universitetet är nu tryggad och även om det fortfarande är ett område som underförsörjs vad gäller forskningsmedel så får ändå sägas att pedagogik och ämnesdidaktik är etablerade områden för både forskning och praktik.

Distansmodellen med samlingsveckor innebär att utbildningen organiseras som en distansutbildning med fyra till fem så kallade samlingsveckor per termin när studenterna kommer till campus för att följa utbildningen på plats, genomföra examinationer med mera. Samlingsveckorna ger sammantaget en kontakttid på campus som är ungefär jämförlig med en traditionell campusutbildning men organiseringen av utbildningen gör att studenterna inte nödvändigtvis behöver flytta till utbildningsorten. Utbildningsformen passar på så sätt studenter som, av olika skäl, har en lägre rörlighet, som vill upprätthålla yrkesverksamhet parallellt med studierna eller som av andra skäl inte vill eller kan följa traditionella campusstudier.

Den utveckling av utbildningsportföljen för program som erbjuds i Härnösand som visades i föregående kapitel färgas i huvudsak av utvecklingen inom den volymmässigt stora lärarutbildningen. Se figuren nedan.



Registrerade studenter inom lärarutbildningen, fördelat på distributionsform 2002 – 2012. IT distans består av mindre inriktningskurser kopplade till lärarutbildningarna. Källa: LISA

När Mittuniversitetets lärarutbildning etablerades som en distansmodell med samlingsveckor så var det ett strategiskt beslut. Avsikten var att skapa en utbildningsform som gjorde det möjligt för grupper som var utestängda från campusutbildning att erhålla en lärarutbildning. Modellen blev framgångsrik och har blivit ett signum för Mittuniversitetets lärarutbildning. Vid sidan om distansmodellen med samlingsveckor behölls även en campusutbildning som dock med tiden haft allt svårare att rekrytera studenter. I figuren ovan framträder den utvecklingen sedan tio år tillbaka.

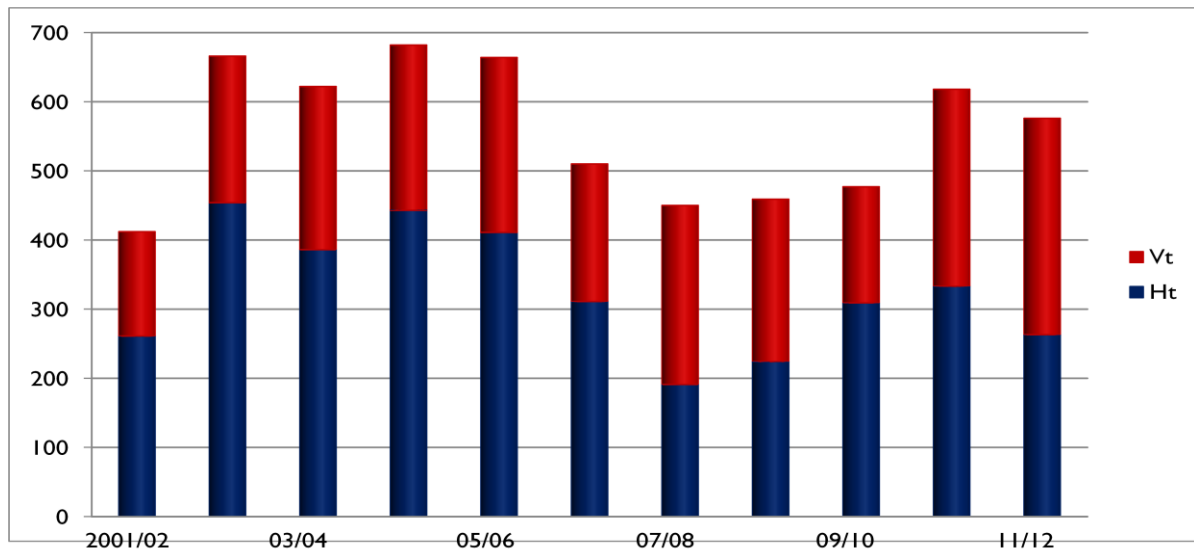
Mittuniversitetets lärarutbildning har över tiden omfattat lärare från förskola och uppåt till ämneslärare, även om tonvikten inte varit likvärdig vad gäller volym av studenter. För de senaste tio åren har utvecklingen gått mot mindre andel ämneslärarutbildning och mindre andel campusstudier för att koncentreras till distansmodellen med samlingsveckor för de yngre årens lärare från förskola upp till klass 6. Idag sker ingen antagning till vare sig ämneslärarutbildning eller campusutbildning inom lärarutbildningen på grund av ett alltför lågt söktryck.

Lärarutbildningens popularitet har varierat över åren. Idag är flera utbildningar som erbjuds attraktiva, det gäller främst förskollärarutbildningarna, medan grundskollärarutbildningarna har ett lägre söktryck. Nedanstående graf illustrerar utvecklingen under de senaste tio läsåren.

Mittuniversitetets framtida lokalförsörjning

Upprättad av:
Anders Söderholm

Datum:
2013-02-05



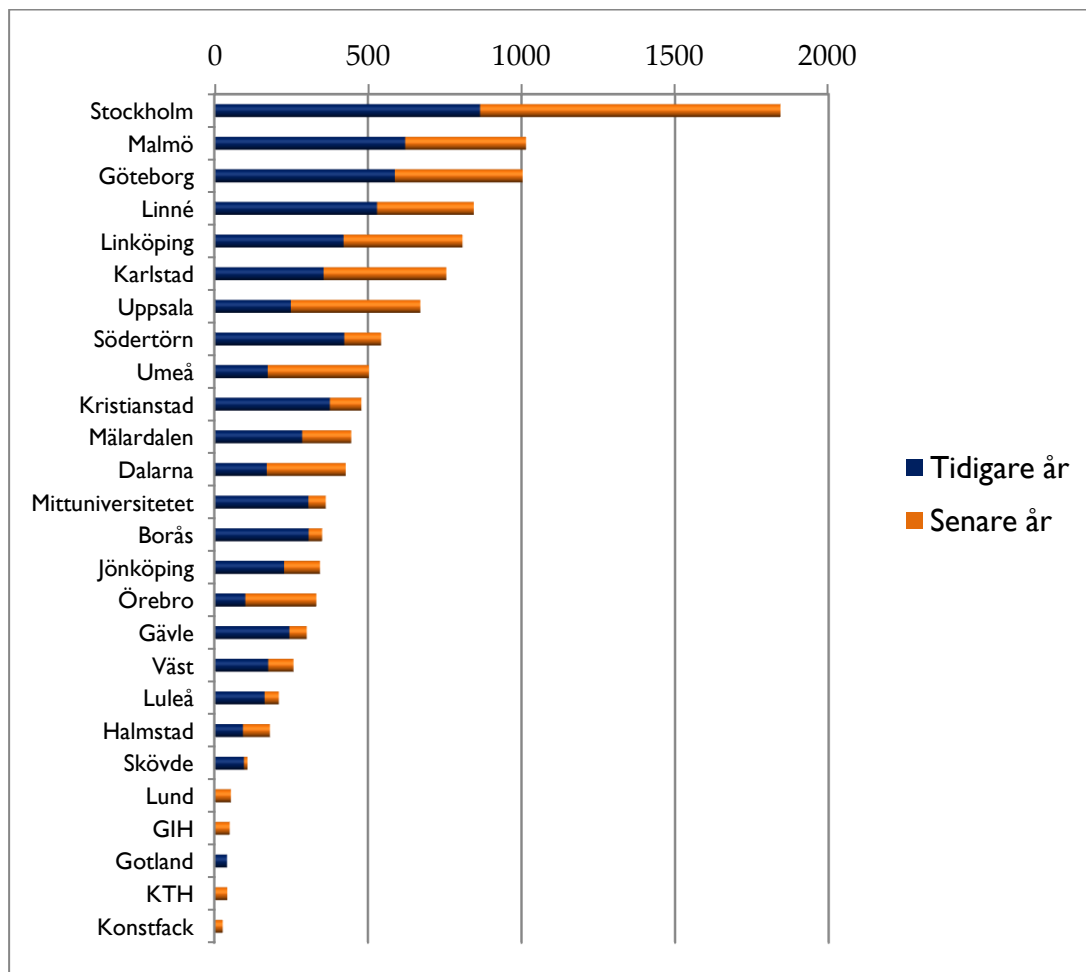
Antalet förstahandssökande till Lärarutbildningen vid Mittuniversitetet. Källa: HSV

Efter en nedgång mellan 2006 och 2009 har attraktiviteten åter ökat. Den positiva utvecklingen är kraftigare än för riket som helhet. Den volym och fördelning mellan olika inriktningar som Mittuniversitetets lärarutbildning har i nationell jämförelse framgår av nedanstående bild.

Mittuniversitetets framtida lokalförsörjning

Upprättad av:
Anders Söderholm

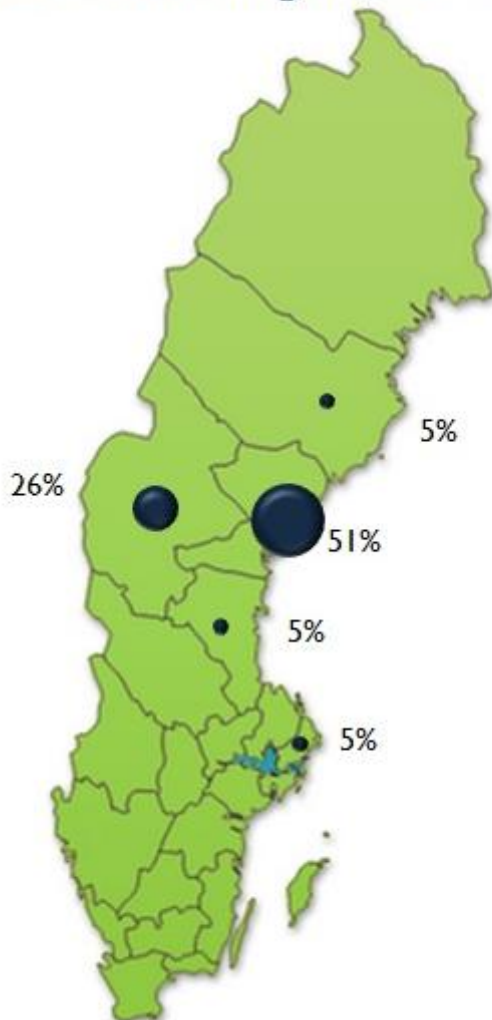
Datum:
2013-02-05



Nyborjare på lärarutbildningen 2010/11 (Källa: HSV Statistik analys 2012/02)

Typiskt är att de större universiteterna samt några ytterligare har en lärarutbildning med nägorlunda lika stora andelar av yngre respektive äldre år medan Mittuniversitetet tillhör den grupp lärosäten som har fokus på lärarutbildning för de yngre åren. Det är, som nämnts tidigare, en utveckling som accentuerats under senare år.

Läroarutbildningen (antal, totalt 886)



Mittuniversitetets läroarutbildning är i första hand en regional utbildning med huvuddelen av studenterna från Västernorrland och Jämtland. Ovanstående bild visar varifrån läroarutbildningens studenter 2012 kommer. Procentsatserna bygger på samtliga registrerade på läroarutbildningen vilket omfattade 886 individer. Mönstret är detsamma både för studerande på utbildningar inriktade mot yngre år som den är för utbildningar inriktade mot äldre år.

Sammanfattningsvis kan följande sägas om nuläget för Mittuniversitetets läroarutbildningar.

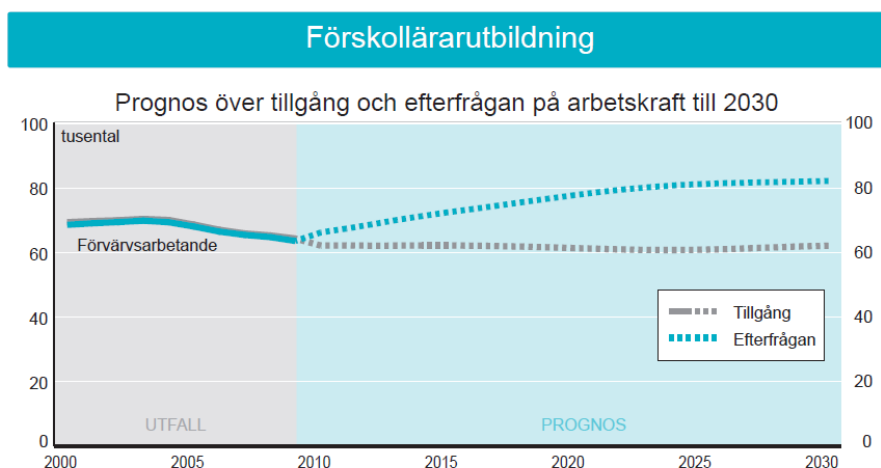
- Utbildningen har en **regional rekrytering**
- Utbildningen har ett **gott söktryck**
- Utbildningen är koncentrerad till **yngre år**
- Utbildningen är koncentrerad till **distansmodellen med samlingsveckor**.

4.2 Framtiden - arbetsmarknad och studenternas efterfrågan

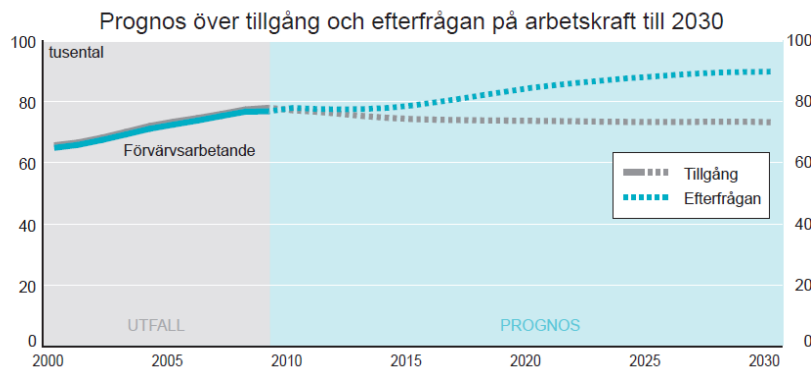
När det gäller framtida tänkbar och önskvärd inriktning av lärarutbildningen så finns det ett antal faktorer att ta hänsyn till varav de viktigaste självklart är studenternas efterfrågan och arbetsmarknadens behov. För att möjliggöra olika val för framtida volym och inriktning så krävs att vetenskaplig och pedagogisk kompetens är tillgänglig eller kan byggas upp för de val som görs samt att universitetet har eller kan erhålla de examensrättigheter som är nödvändiga. Prognosen för arbetsmarknaden för lärare är god. Enligt statistik från Sveriges Kommuner och Landsting (Rekryteringsprognos för välfärdssektorn december 2011, s 20) så finns det ett rekryteringsbehov inom alla lärarkategorier om hänsyn tas till pensionsavgångar och prognoser om arbetskraftsbehovet inom respektive kategori.

FÖRSKOLA OCH SKOLA				
	Anställda 2010	Anställda 2019	Pensioneringar 2010–2019	Rekryteringsbehov 2010–2019
Förskola och skola totalt	296 000	318 000	87 000	109 000
Förskollärare	65 000	78 000	16 000	29 000
Barnskötare	49 000	47 000	12 000	10 000
Fritidspedagoger	15 000	17 000	3 000	5 000
Grundskolan	98 000	109 000	31 000	42 000
Gymnasielärare	41 000	36 000	15 000	10 000
Övrigt skol- och förskolearbete	29 000	31 000	9 000	11 000

I Västernorrland och Jämtland finns i de allra flesta avseenden en likartad utveckling. Lärarförbundet har beräknat andelar av antalet anställda på kommunal nivå som är äldre än 55 år i varje kommun för olika läraryrken. För samtliga kategorier i hela landet är andelen 28 procent, det vill säga drygt en fjärdedel som lämnar arbetsmarknaden inom tio år. Större andelar än riksgenomsnittet finns i 10 av 15 kommuner i Jämtland och Västernorrland.

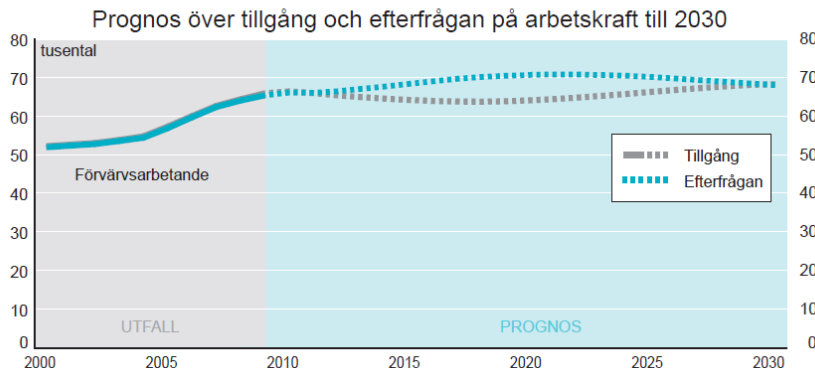


Grundskollärautbildning senare år och gymnasielärautbildning

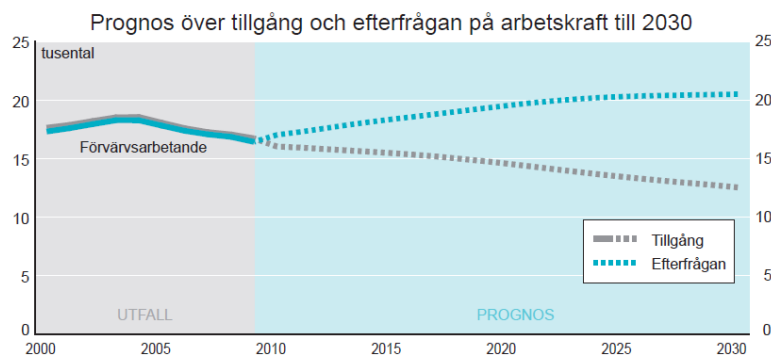


Det skiljer mellan olika yrken och på riksnivå så är andelen nära pension som störst bland gymnasielärare och speciallärare (Läraryrket).

Grundskollärautbildning tidigare år



Fritidspedagogutbildning



Prognoser om arbetsmarknadens behov behöver dock jämföras med prognoser om tillgång på arbetskraft för att utgöra underlag för beslut om behovet av olika utbildningar.

I SCB:s rapport "Trender och prognoser 2011" görs jämförelser mellan tillgång och efterfrågan för ett stort antal utbildningsområden. Det framgår att lärarutbildningarna generellt redovisar ett underskott, det vill säga en efterfrågan på utbildade som förväntas vara högre än tillgången. Bristen är dock som störst för fritidspedagoger och förskollärare medan en mindre brist redovisas för grundlärare. För den sistnämnda kategorin är det dessutom så att i slutet av prognosperioden så förväntas arbetsmarknaden vara i balans.

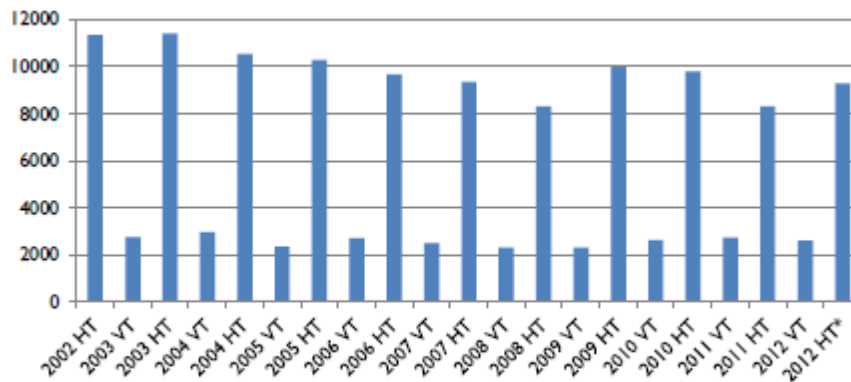
För de lärarutbildningar som riktar sig mot senare år, det vill säga högstadium och gymnasium, så är arbetsmarknaden i balans under några år framöver men därefter redovisas en bristsituation. Det är dock en heterogen grupp som omfattar utbildningar med olika ämneskombinationer.

Redan nu är det, enligt SCB, brist på ämneslärare med kombinationen matematik och naturvetenskap medan det är överskott av ämneslärare med kombinationen historia och samhällsvetenskap. Detta kan dock komma att förändras under prognosperioden. SCB:s analys går inte ned på enskilda ämneskombinationer vilket gör det svårt att läsa ut arbetskraftsprognosen för olika ämnesområden eller ämneskombinationer ur statistiken. Sammantaget är det dock sannolikt en mer splittrad bild när det gäller prognoserna om ämneslärare där vissa ämneskombinationer kan uppvisa en stor brist och andra inte.

Studenternas efterfrågan av utbildning är självklart mycket svår att förutse. Över tiden följer den samlade efterfrågan på högre utbildning de mönster som bland annat bestäms av ungdomskullarnas storlek, ungdomsarbetslöshet med mera. Om de behov av högre utbildning som följer av sådana variabler sedan matchas mot tillgängliga utbildningsplatser så uppstår antingen en brist eller ett överskott av utbildningsplatser. Ett sådant resonemang har översiktligt rapporterats i ett tidigare avsnitt.

Lärarutbildningens popularitet har varierat över tiden. Bilden nedan redovisar antalet nybörjare per termin under perioden 2002 – 2012. Det var en avmattning av intresset fram till 2008, en viss ökning därefter som följdes av ytterligare en, till synes tillfällig, nedgång 2011. Idag är intresset ökande. Nybörjarna fördelar sig 2011/2012 med ungefär en tredjedel vardera på förskollärare, grundlärare och ämneslärare.

Läraryt utbildning – nybörjare per termin de senaste tio åren



* Antalet nybörjare HT 2012 är en preliminär siffra som dock inte förväntas förändras nämnvärt.

Källa: Högskoleverket, 2012:15, Statistik analys: Läraryt utbildningen

Det första året med den nya läraryt utbildningen, 2011, minskade intresset men det andra året 2012 har inneburit en markant ökning av intresset. Det kan möjligen förklaras av att processen med examenstillstånd gjorde att en del totalt sett fanns ett mindre utbud det året. Samtliga lärarytprogram ökade mellan 2011 och 2012 men den största ökningen (40 procent) noteras för ämneslärare medan övriga program ökade drygt 20 procent (Högskoleverket, 2012:17, Statistik analys: Flera sökande till de stora yrkesprogrammen inför hösten 2012).

För Mittuniversitetets del är utvecklingen snarlik den på nationell nivå. Tidigare i detta kapitel har söktrycket till läraryt utbildningen redovisats under de senaste tio åren och Mittuniversitetets utveckling ser i allt väsentligt ut på samma sätt som den ovan redovisade bilden av rikets utveckling.

En säker prognos om utbildningsområdets popularitet bland studenterna är av naturliga skäl svår att göra. Däremot kan det konstateras att rekryteringsbehoven kommer att öka på arbetsmarknaden, särskilt av lärare inriktade mot yngre år och vissa ämneslärare, under en begränsad tid ökar också behovet av grundlärare, men denna ökning är betydligt svagare. Det kan i vart fall inte spåras några väsentliga avvikelser mellan efterfrågan på läraryt utbildning och efterfrågan på högre utbildning generellt.

4.3 Prioriteringar och angelägna satsningar inom lärarutbildningen

Läroverstyrelsen (LÄR) har formulerat ett särskilt dokument som behandlar den långsiktiga visionen för Läroverstyrelsen (se bilaga 5). LÄR:s ordförande och vice ordförande har i ett senare dokument konkretiserat visionsdokumentet till tydligare ställningstaganden (se bilaga 6). Man förordar en profilering på kort sikt mot läroverstyrelsenprogrammen inriktade på yngre år (Förskollärare, Grundläroverstyrelsen Fritidshem, Grundläroverstyrelsen F-3, Grundläroverstyrelsen 4-6) men förordar att universitetet behåller beredskapen att på lång sikt erbjuda ämnesläroverstyrelsenutbildning inom de områden där examensrätter finns, samt att detta på kort sikt realiseras genom att erbjuda KPU (Kompletterande pedagogisk utbildning).

En särskild "visionsgrupp" har också tagit fram ett underlag gällande läroverstyrelsenens profilering (hela underlaget finns i bilaga 4). I gruppen ingick företrädare för UTV, HUM och NVD, programansvariga inom läroverstyrelsen, LÄR:s ledning samt professorer inom pedagogikämnet och ämnesföreträdare för ett antal ämnen av stor betydelse för läroverstyrelsen. Den gruppen gör i grunden samma bedömning som LÄR. Man pekar på risken att vunna examensrätter kan förloras vid en kommande prövning om ingen ämnesläroverstyrelsenutbildning har erbjudits inför nästkommande prövning samt att ämnesstrukturen inom Humaniora i viss utsträckning har anpassats för ämnesläroverstyrelsenens behov.

Det tycks alltså råda samstämmighet att det i det korta perspektivet inte är aktuellt att erbjuda ämnesläroverstyrelsenutbildning även om det uttrycks en förhoppning och ett behov av att behålla kapaciteten för detta. En koncentration av läroverstyrelsen till Fö-6 är i praktiken redan genomförd genom att det under 2012 inte har skett något intag till ämnesläroverstyrelsenutbildning. Det har varit ett bra söktryck till i första hand förskolläroverstyrelsenutbildningen vilket gör att den situation som nu är etablerad avspeglar det reella intresset för läroverstyrelsen vid Mittuniversitetet.

Med tanke på de takbeloppsbegränsningar som råder för närvarande så finns inte heller någon egentlig möjlighet att utöka HST-utrymmet för läroverstyrelsen. Fakulteten har beslutat om en viss neddragning, fem procent, vilket är en mindre volymsänkning än vad som generellt genomförs vid universitetet.

Läroverstyrelsen fredas därmed i någon mån från de takbeloppsneddragningar som gäller för universitetet som helhet. Förändringar av utbudet, inom ramen för tilldelat takbelopp, kan förstås ske mellan de olika läroverstyrelsenprogrammen men viss försiktighet måste iaktas så att inte ekonomiskt svaga utbildningar tillåts expandera på bärkraftiga utbildningars bekostnad.

KPU-utbildningen är en möjlighet att erbjuda ämnesläroverstyrelsenutbildning för studenter som erhållit ämneskompetensen tidigare, utanför en reguljär ämnesläroverstyrelsenutbildning. KPU är tre terminer fördelat på UVK (utbildningsvetenskaplig kärna), VFU (verksamhetsförlagd utbildning) och självständigt arbete.

KPU kan erbjudas antingen som ett kort program eller som en master. VFU och självständigt arbete är kursmoment som kan genomföras med små volymer som fogas samman med VFU-organisationens och ämnens övriga verksamhet vilket gör att risken med att starta KPU är väsentligt lägre än vad som gäller vid start av en fullständig ämneslärarutbildning. För att erbjuda lärarexamen med hjälp av KPU krävs examensrätt för minst ett ämne av de som examen omfattar. Det innebär studenternas tidigare ämnesstudier kan kombineras med KPU till att omfatta ett bredare spektrum av ämneskombinationer än vad examensrätterna omfattar.

Alla lärarutbildningar vid Mittuniversitetet erbjuds idag som distansmodell med samlingsveckor. Bakgrunden till detta har kort redovisats tidigare. Visionsgruppen berör att det finns ett utvecklingsbehov inom ramen för den etablerade distributionsmodellen. Modern teknik och pedagogik möjliggör nya former för distansmodellen med samlingsveckor. Det skulle vara möjligt att förädla utbildningen mot en mer utvecklad e-lärandemiljö för att skapa utrymme för utveckling av professionskunskapen under inneveckorna. Den praktiska prövningen och utvecklingen av läraryrkets kompetens och professionella förhållningssätt skulle därmed kunna ges en framträdande roll inom utbildningen. Det skulle i sin tur ställa krav på resurser dels för utveckling av modellen, dels för att skapa de resurser som behövs för att stötta den nya modellens ambitioner.

All utbildning ska vila på vetenskaplig grund. För lärarutbildningens del så innebär det att både pedagogikämnet vetenskapliga miljö i allmänhet, allmändidaktisk och ämnesdidaktisk vetenskaplig forskning måste finnas i anslutning till lärarutbildningen. Ämneslärarutbildningen kräver särskild kapacitet för ämnesdidaktisk vetenskaplig miljö för att klara examensrättsprövningarna, men även en lärarutbildning inriktad mot yngre år kräver att de ingående ämnena har didaktisk kompetens inom sina respektive områden.

I någon utsträckning har Mittuniversitetet didaktisk kompetens idag för de behov som lärarutbildningen nu har i den meningen att examensrättsprövningarna har klarats av.

Mycket finns dock att önska. Den största lärarutbildningen är idag förskollärarutbildning och inom det området finns i dagsläget vissa, men trots allt begränsade, vetenskapliga resurser. För inriktningen mot fritidshem är kapaciteten än mer begränsad. Inom ämnena så konkurrerar den didaktiska specialiseringen med ämnenas forskningstraditioner i övrigt och en alltför liten lärarutbildning riskerar att skapa alltför små volymer inom ämnena för att man där ska finna det angeläget att utveckla didaktiken.

Både LÄR och visionsgruppen förespråkar en satsning på förskolepedagogik som ett prioriterat område vid sidan om förstärkning av resurser till lärarutbildningens vetenskapliga miljö i övrigt.

E-lärande som praktisk kompetens inom utbildningen och som särskild lärarkompetens och forskningsområde är en fråga som varit föremål för intresse inom Mittuniversitetet, inte minst på grund av den stora betydelse som tillmätts e-lärande inom utbildningsstrategin.

E-lärande skulle också kunna vara ett särskilt behov inom lärarutbildningen, dels som en särskild kompetens hos framtida lärare, dels som ett sätt att utveckla distansmodellen med samlingsveckor. Både LÄR och visionsgruppen nämner dessa möjligheter.

Med bas i ovanstående resonemang så görs följande prioriteringar och förslag om angelägna insatser (presenteras med ytterligare argumentation i dokumentets avslutande kapitel):

- Lärarutbildningen fokuseras på Fö-6 utifrån bedömningar av nuvarande situation och framtida arbetsmarknadsbehov.
- KPU kan erbjudas, antingen som ett kort program eller som en master, om utrymme inom takbeloppet kan skapas. Detta som en möjlighet att erbjuda ämneslärarexamen för vissa ämneskombinationer på kort sikt. I det arbetet måste det utredas om det behövs en ämnesdidaktisk satsning.
- Ett utvecklingsprojekt för att förnya och förädla distansmodellen med samlingsveckor behöver genomföras i syfte att stärka kvalitet och attraktivitet i utbudet.
- En forskningssatsning på förskolepedagogik behöver genomföras parallellt med en genomgång av möjligheter att prioritera om forskningsutrymme i övrigt för att stärka lärarutbildningens behov av vetenskaplig kompetens.

4.4 Sammanfattning

Sammanfattningsvis kan konstateras att lärarutbildningen är

- en distansutbildning (distans/campus)
- har gott söktryck
- har fokus på yngre år
- är regional
- är efterfrågad utifrån behovet på arbetsmarknaden

Flera satsningar behöver genomföras för lärarutbildningen:

- Fokuseras på Fö-6
- KPU kan erbjudas
- Förnya och förädla campus/distansmodellen
- En forskningssatsning på yngre år/förskolepedagogik .

5 Övriga akademiska miljöer vid campus Härnösand

5.1 Fakulteten för Naturvetenskap, teknik och medier (NMT)

NMT har en liten verksamhet i Härnösand som innehåller arkivvetenskap, energiteknik och naturvetenskapens didaktik med länkar till lärarutbildningen. Verksamheten innehåller både utbildning och forskning men där utbildningsdelen är betydligt större än forskningen. Placeringen av verksamheten till Härnösand är relaterat till de speciella förutsättningar som har funnits i Härnösand. Arkivvetenskapen byggdes upp i Härnösand med tanke på närheten till riksarkivet. Energitekniken länkar till den experimentella maskinpark som funnits historiskt i Härnösand inom energi och värmesystem. Den didaktiska verksamheten kopplar till lärarutbildningen och den tradition som funnits i Härnösand inom det området.

Etableringen av verksamheten i Härnösand har haft sina naturliga och strategiska förklaringar genom åren. Samtidigt har förutsättningarna i samhället förändrats radikalt sedan etableringen av verksamheterna och de fördelar som har funnits med lokaliseringen till Härnösand har minskat med tiden.

5.1.1 Energiteknik

Verksamhetsområdet länkar tillbaka till den kompetens och tradition som byggdes upp runt sjöbefälsskolan. I utbildningen ingick maskin- och energiteknik och det byggdes upp laborativa miljöer där den teoretiska kunskapen praktiserades och där studenten fick en ingående teknisk förståelse för de maskiner och system som fanns i större anläggningar. Utbildningen gick så småningom över mot drift och underhåll inom fastighet och energi. De laborativa miljöerna uppgraderades mot värmesystem och energisystem. Huvuddelen av investeringarna i miljön har åldrats och representerar inte det modernaste inom området, men utrustningen fungerar bra för traditionell utbildning inom energiteknik. Miljön kan sägas ha speciella förutsättningar för just energiteknikområdet.

Det saknas dock en bred miljö inom teknikvetenskapen i Härnösand samtidigt som nuvarande experimentella miljö inom energiteknik skulle behöva kompletteras väsentligt för att följa med i den senaste utvecklingen där olika kompetensfält smälter samman. Den senaste tekniken innehåller allt större inslag av avancerad sensorteknik, distribuerade system för automation och övervakning, alternativa energilösningar med sol, vind, bioenergi och bränsleceller, samt att de ekonomiska förutsättningarna för olika teknikval beror på politiska processer både nationellt och internationellt. Energifrågorna ökar i betydelse i samhället och blir därmed allt viktigare i olika utbildningar. Tendensen är att behovet av samspel mellan kompetenser är viktigare än de fysiska förutsättningarna i nischade laborativa miljöer.

Energiområdet är relevant för alla ingenjörsutbildningar och det behöver utvecklas en samarbetskultur och ett lagspel mellan Mittuniversitetets olika lärmiljöer för att skapa de bästa förutsättningarna för vår grundutbildning. I det perspektivet blir samspelet mellan lärmiljöer viktigare än varje enskild lärmiljös egen agenda. Olika lärmiljöers specifika kompetens och unika experimentella resurser bör komma till nytta i hela utbudet. Utgångspunkten kan inte vara Härnösands behov utan vad miljön i Härnösand kan bidra med till NMT:s samlade utbud.

Ingenjörstuderingen vid Mittuniversitetet ska byggas utifrån ett helhetsperspektiv och campusstudenterna ska hållas samman i så stora miljöer som möjligt. Volymen ger bättre ekonomiska förutsättningar och möjliggör ett rikt utbud av studierelaterade och sociala aktiviteter vilket stärker vårt varumärke och vår attraktivitet. Utifrån ovanstående övergripande ställningstagande blir energiteknikmiljöns naturliga uppdrag att skapa ett kursutbud som passar in i lärosätets utbudsprofil och bidra med sin kompetens i campusutbildning i både Östersund och Sundsvall. Med utgångspunkt från de speciella resurser som finns i Härnösand är det rimligt att förlägga vissa experimentella kurser till Härnösand för campusstudenter från Sundsvall och Östersund. På detta sätt kan volymerna och kostnadseffektiviteten i de kurser som bedrivs i maskinhallen öka väsentligt. Personal inom energiteknik kan därmed lokaliseras i både Sundsvall och Härnösand men campusutbildning samordnas i större studiemiljöer i Sundsvall och Östersund. Forskningen inom bioenergi har behov av infrastruktur som finns uppbyggd i Härnösand och det är rimligt att den ligger nära övrig energiteknisk infrastruktur inom lärosätet. Inom bioenergiområdet behövs också ett utökat samarbete med andra lärosäten och miljöer, t.ex. Umeå och Örnsköldsvik.

5.1.2 Arkivvetenskap

Miljön i arkivvetenskap byggdes upp i Härnösand med tanke på närheten till riksarkivet och insikten om att arkivområdet var på väg att ändras radikalt i och genom den digitala utvecklingen. Genom att fokusera på den digitala sidan av arkivvetenskapen kunde en liten och nystartad miljö snabbt bli konkurrenskraftig. Basen var ett växande behov av kompetens kring digitala arkiv i arbetslivet.

Då ämnesinriktningen var ung och ny var litenheten inte ett avgörande problem utan andra parametrar än tradition och akademisk tyngd var viktigare i konkurrensen. Det är en fördel som utnyttjats väl. Genom en internationell professorsrekrytering och ett nära samarbete inom ITM (Institutionen för informationsteknologi och medier) med informatikområdet lyckades miljön etablera en forskning på kort tid.

En förutsättning för att miljön ska ha klarat sig har varit att man samtidigt har bedrivit kurser inom datavetenskap. Den verksamheten har delvis varit i konkurrens med dataavdelningarna i Sundsvall och Östersund. Nu har det fungerat, om än med viss friktion, eftersom efterfrågan på kurser inom digital kompetens varit stor under många år. Utrymmet inom takbeloppet har också medgett en tillräckligt stor total volym.

I dagsläget när takbeloppet inte räcker för samma nivå i utbudet blir konkurrenssituationen mellan de tre datainriktade avdelningarna vid NMT mer besvärlig. Arkivvetenskapsmiljön tacklar detta problem genom att satsa på att kunna erbjuda en större andel uppdragsutbildning samt att fortsätta bygga ut forskningen. Förändringen innebär dock att miljös tillväxtpotentialer begränsas och i framtiden kommer förmågan att bygga samarbeten med övriga miljöer inom NMT vara avgörande för hur man lyckas i sin utveckling.

Oavsett lokalisering kommer arkivmiljön vara beroende av samarbeten med övriga dataavdelningar inom NMT. Behovet av en egen identitet inom just arkivvetenskap är också viktig då det är kopplat till ett varunamn och en unicitet som man lyckats etablera. Det största hotet för miljön i dag är begränsningen i tillväxtutrymme beroende på takbelopp inom både utbildning och forskning. I en sådan situation blir det viktigt att utveckla och utnyttja synergier med andra miljöer både internt och externt. Detta gäller oavsett lokalisering men skulle underlättas genom en placering i Sundsvall, men det är inte en förutsättning. Utbildningsprofilen inom arkivvetenskap lämpar sig bäst i distansform eftersom målgruppen är mer erfarna studenter med tidigare studieerfarenhet eller arbetslivsinsikt. Utbildningsområdet är mer relevant som komplement för sådana som har yrkeserfarenhet eller tidigare högskoleutbildning. Ur ett utbudsperspektiv finns därför ingen tydlig preferens för lokaliseringen.

5.1.3 Naturvetenskapens didaktik

Verksamhetsområdet har sin bakgrund länkad till lärarutbildningen. Verksamheten består dels av undervisning inom lärarutbildningen på kurser inom naturvetenskap och matematik, dels inriktad mot fortbildning av yrkesverksamma lärare inom matematik och naturvetenskap på uppdrag av skolverket. Forskningen är i huvudsak inriktad mot naturvetenskapens didaktik för yngre åldrar och på att studera utvecklingen i skolan med avseende på kunskaper i naturvetenskap och matematik (PISA projektet). Forskningen sker i samarbete med andra lärosäten med forskarutbildning inom ämnesdidaktik. Det finns också några få kommundoktorander inom ämnesdidaktik för högre åldrar men med lokal handledning från Mittuniversitetet.

Det är naturligt att försöka samlokalisera den didaktiska verksamheten riktad mot lägre åldrar med lärarutbildningen. Därför blir ställningstagandet att NMT:s didaktiska miljö mot lägre åldrar följer de lokaliseringsbeslut som fattas för lärarutbildningen och att kompetensen överförs till UTV.

När det gäller ämnesdidaktik riktad mot högre åldrar så finns det två perspektiv; ett nationellt behov av ämneslärare inom naturvetenskapen inom skolan och ett ämnesdidaktiskt behov för utveckling av vår egen utbildningsverksamhet och ett ämnesdidaktiskt utvecklingsarbete tillsammans med gymnasieskolan.

När det gäller den didaktiska utvecklingen i vår egen utbildningsverksamhet och didaktiska umgänge med gymnasieskolan så styrs lokaliseringen av ämnesmiljöernas placering. I detta fall är samspelet med våra egna ämnesmiljöer mycket viktigt.

Huvudfokus ligger inte på inomvetenskaplig didaktisk forskning utan på utveckling av en didaktisk och pedagogisk medvetenhet och dess praktik i den högre utbildningen. Det vore önskvärt att i de största ämnesmiljöerna skulle finnas lektorer som delvis ägnade sig åt didaktisk forskning i samarbete med andra lärosätens didaktiska forskningsmiljöer och delvis undervisade och omsatte forskningen i praktik inom vår utbildning. I den ambitionen handlar det inte om att etablera en ämnesdidaktisk lärarutbildning eller en ämnesdidaktisk forskarutbildning, utan om att säkerställa didaktisk kvalitet och pedagogisk medvetenhet samt utveckling i våra stora kärnämnen. Dessa didaktiskt inriktade lektorer skulle kunna fungera som lokal handledare för regionala kommundoktorander inskrivna i nationella didaktiska forskarskolor vid andra lärosäten.

Modellen för denna didaktiska och pedagogiska utvecklingsansats bygger på att ämnesdidaktiken för högre åldrar integreras i våra större ämnesmiljöer inom grundutbildningen. Lokaliseringen styrs därför av ämnesmiljöernas placering och ansvaret för utvecklingen blir mer en linje fråga i ämnesmiljöerna än om en uppbyggnad av en sammanhållen ämnesdidaktisk utbildnings- och forskningsmiljö. I ett sådant scenario är det också önskvärt ur perspektivet regional samverkan att ämnesmiljöernas didaktiker är engagerade i Skolverkets uppdragsutbildningar som stöd för utvecklingen av skolan. En förutsättning är också en tydlig strategi för samverkan med andra lärosäten vad gäller ämnesdidaktiken för vår egen utbildning och för högre åldrar i skolsystemet.

När det gäller det nationella behovet av ämneslärare för högre åldrar är det i huvudsak en resurs- och takbeloppsfråga. Att etablera sig på marknaden innebär att universitetetska ta marknadsandelar från redan etablerade aktörer eller att studenternas intresse ökar markant så att det finns utrymme för flera aktörer. Det finns också ett avsevärt problem att rekrytera kompetens. Mycket tyder på att det krävs en uppbyggnad underifrån med egen forskarutbildning och en långsiktig fostran av den didaktiska kompetensen internt för att klara av en sådan etablering. I dagens resursläge är inte detta realistiskt. Att fokusera på vår egen didaktiska utveckling inom ämnena och i ämnesumgänget med gymnasieskolan är det naturliga steget att ta, och innebär en mer realistisk ambition som kan drivas i samarbete med andra lärosäten, samtidigt som det inte stänger dörrar för framtiden vad gäller ämneslärarutbildning.

5.2 Fakulteten för Humanvetenskap (HUV)

HUV:s verksamhet i Härnösand omfattar verksamhet vid två institutioner, Institutionen för humaniora och Institutionen för utbildningsvetenskap. Utöver lärarutbildningsprogrammen och ett beteendevetenskapligt program bedrivs utbildning och forskning i Engelska, Historia, Litteraturvetenskap, Religionsvetenskap, Spanska och Svenska språket (Tyska, Filosofi och Konstvetenskap är vilande ämnen) vid HUM och Bild, Pedagogik och Samhällskunskap vid UTV.

Traditionen av högre utbildning har långa anor i Härnösand och går ytterst tillbaka till lärarseminariets etablering som en följd av folkskolestadgan införande 1842 och har under åren utgjort delar av verksamheten inom Härnösands lärarhögskola, Högskolan Sundsvall/Härnösand, Mitthögskolan och nu Mittuniversitetet. Den humanistiska institutionens verksamhet är dels sprungen ur dessa ämnens hemvist inom lärarutbildningen men också den institutionssammanslagning av två humanistiska institutionsmiljöer som blev nödvändig i samband med bildandet av Mitthögskolan, då den humanistiska miljön i Östersund slogs samman med den i Härnösand. Med hänvisning till humanioras nära koppling till lärarutbildningen förlades verksamheten i Härnösand.

Lärarutbildningen hanteras i kapitel 4 i detta dokument, nedan kommer endast HUV:s övriga verksamhet att behandlas.

5.2.1 Humaniora

Institutionen för humaniora omfattar idag nio ämnen varav tre ämnen är vilande. Samtliga ämnen har ett utbud av fristående kurser såväl på campus som på distans. Mer än 90 procent av institutionens intäkter kommer från fristående kurser och nära 90 procent av dessa intäkter från kurser som ges som distansstudier via nätplattform. Åtta procent av utbildningsanslaget kommer från kurser som ges inom lärarutbildningens program och någon enstaka procent kommer från kurser i engelska som ges inom ramen för olika ingenjörsprogram.

Avsaknaden av mer omfattande programverksamhet gör verksamheten svårplanerad. Inför varje termin råder stor osäkerhet eftersom att det inte finns studenter att räkna in från program år två eller tre. I stort sett alla studenter nyrekryteras varje termin. Detta medför stor känslighet för konjunktursvängningar i samhällsekonomin, förändringar vad gäller arbetslöshet, andra strömningar och trender i samhället liksom politiska beslut.

Sammantaget bidrar denna struktur till att institutionens ekonomiska situation är synnerligen utsatt. Läger man därtill att genomströmningen på distanskurser generellt sett är lägre än för kurser på campus samt att studentpengen för humanistisk utbildning är låg, ger detta vid handen att det är svårt att nå ekonomisk balans särskilt för de mindre grupper som läser kurser på B-, C- och avancerad nivå. Till detta kommer att institutionens ämnen har en akademiskt välmeriterad lärarkår, professorer, docenter och lektorer med lång yrkeserfarenhet och endast ett fåtal adjunkter. Detta ger en hög lönenivå för vilken ingen särskild kompensation utgår i rådande finansieringssystem.

Det humanistiska området möjligheter att finna externa forskningsmedel är mindre gynnsamma än för många andra vetenskapsområden. I stor utsträckning är humanister hänvisade till hårt konkurrensutsatta utlysningar från anslagsgivare som Vetenskapsrådet och Riksbankens jubileumsfond. Över tid har forskarna vid institutionen varit tämligen lyckosamma vad gäller att få sådan finansiering, men totalt sett är bilden den att forskningen i de humanistiska ämnena är starkt beroende av fakultetsanslaget.

Den sammantagna bilden är att institutionen allt emellanåt tvingas till långtgående åtgärder för att nå en budget i balans. Under lång period har särskilt stöd för verksamheten utgått från rektors resurs. Den starka tillväxtperioden från 2009 fram till takbeloppsproblematiken 2012 uppvisar institutionens totala verksamhet ett positivt ekonomiskt resultat medan grundutbildningen under perioden fortsatt brottats med balansproblem.

De idag aktiva ämnena vid institutionen kan beskrivas på följande sätt:

Engelska är ett ämne med mycket god attraktionskraft på grundnivå och med en växande studenttillströmning också på avancerad nivå. Rekryteringen är god till samtliga progressionsnivåer. Den starka attraktionskraften är kopplad till att ämnet sedan många år varit mycket framåt när det gäller e-lärande. Problem med rekrytering till campuskurser i Härnösand har lett till att ämnet utvecklat nätbaserade distanskurser på alla nivåer från A till avancerad nivå. Sedan höstterminen 2012 har en satsning på campusbaserat kursutbud i Sundsvall påbörjats med tämligen gott resultat. Ämnet är efterfrågat av andra program som ingenjörsprogram och lärarutbildning och ger också internutbildningskurser för lärare och forskare vid Mittuniversitetet. Ämnet ger 15 hp inom grundlärarutbildning F-3 och 30 hp inom Grundlärarprogrammet 4-6. Totalt ca 20 HST eller 10 procent av ämnets totala volym.

En satsning på uppdragsutbildning inom Business Writing pågår, sprungen ur en mångårig verksamhet där sådana kurser erbjudits inom ordinarie utbildningsutbud med mycket högt söktryck. Ämnet ser många möjligheter till utveckling såväl mot områden inom medie- och kommunikation som mot andra samhällsvetenskapliga program. Tänkbara utvecklingsvägar är att erbjuda påbyggnadskurser till samhällsvetarprogrammet, företagsekonomprogram m fl. Ämnet har forskarutbildning.

Historia erbjuder kurser på grundnivå och avancerad nivå samt forskarutbildning. Utbildningar på A och B nivå erbjuds både som campus kurser och nätbaserade kurser. C nivå erbjuds som distans och campus kurs medan magisterprogram och kurser på avancerad nivå erbjuds som campusstudier. Kurser på grundnivå som är nätbaserade har mycket god rekrytering, förutom på B-nivå. Ämnet erbjuder några specialkurser som är väldigt populära. Inom sommaruniversitetet erbjuder ämnet delar av A-kursen vilket visat sig vara mycket attraktivt. Den avancerade nivån rekryterar också svagt. Sedan 2004 har ämnet producerat nio doktorer och ytterligare en kommer i mars 2013. Forskarna har också varit tämligen framgångsrika vad gäller att erhålla externa medel, dock sällan större projekt. Ämnet har en tungt meriterad lärarkår med tre professorer, två docenter och en lektor tillsvidareanställda. I lärarutbildning ger ämnet 3,75 hp för Grundlärare F-3 och 7,5 hp Grundlärare 4-6, vilket gör 3 HST och ca 2 procent av ämnets totala HST.

Den ämnesdidaktiska kompetens som finns är orienterad i första hand mot ämneslärarutbildning. Vidare är ämnet relativt framgångsrika vad gäller uppdragsutbildning inom ramen för lärarlyftet. Samtliga dessa kurser är inriktade mot ämneslärare. Historieämnet medverkar också i en uppdragsutbildningskurs för skolverket riktad mot grundlärare åk 4-6.

Flera av historikerna har också arbetat på att knyta band med andra discipliner inom Mittuniversitetet genom t ex biträdande handledarskap för doktorand i Statsvetenskap, kontakter har förts om projektsamverkan med företagsekonomer och trevare har riktats mot Turismvetenskap. Ämnet planerar också att från innevarande år erbjuda campuskurser vid campus Sundsvall.

Litteraturvetenskap har två grenar i sin verksamhet: den traditionella litteraturvetenskapen och kreativt skrivande. Det är idag huvudsakligen kreativt skrivande som har god rekrytering till kurser på A- och B-nivå. Under ganska många år har däremot den traditionella litteraturvetenskapen haft rekryteringsproblem vid Mittuniversitetet såväl som i riket i övrigt. Innovativa "blended learning" experiment har gjort att man kunnat samköra campus och distans kurser liksom kurser på hel- och halvfart. Även den avancerade nivån har svag rekrytering. Inom lärarutbildningen ger ämnet 7,5 hp inom grundlärarprogrammet F-3 och 7,5 hp inom grundlärarprogrammet 4-6, vilket motsvarar 7,5 HST eller knappt 10 procent av ämnets volym innevarande år. Till detta kommer att kompetens hämtas från litteraturvetenskap för att genomföra en kurs, framtagen inom ämnet men omklassificerad till Pedagogik, inom Förskollärarprogrammet.

Tillsammans med Svenska språket arbetar man också med uppdragsutbildningskurser mot Skolverkets lärarlyft såväl mot ämneslärare som mot grundlärare. I takt med ett minskat engagemang i lärarutbildningen har forskarna i litteraturvetenskap kommit att söka andra kontaktytor inom universitetet. Flera av forskarna har de senaste åren samverkat i projekt med såväl Genusvetenskap, Folkhälsa som Sociologi inom ramen för Forum för genusvetenskap. Ämnet har därigenom kommit att bli alltmer lyckosamt när det gäller att finna externa forskningsmedel. Andra intressanta öppningar inom ämnet riktar sig mot Socialt arbete med vilka en specialkurs framtagits om Litteratur och socialt arbete. Ytterligare intressanta utvecklingslinjer är en samverkan med Scenkonstbolaget om litteratur, texttolkning och scenisk konst.

Religionsvetenskap är ganska nyligt återetablerat vid institutionen. Ämnet är för närvarande kandidatämne men avser inom kort ansöka om examensrätt för avancerad nivå. Kurser erbjuds såväl som campus som nätbaserad distans. Hittills har rekryteringen till campuskurser varit svag medan den varit starkare till de rena nätbaserade kurserna, framför allt på A-nivå. Detta har lett till att ämnet utvecklats modeller för "blended learning" där studenterna erbjuds stor flexibilitet vad gäller att följa kurserna. Ett internationellt intressant spår är ämnets specialkurser i Koptiska, en specialkompetens som ger stora fördelar i uppbyggandet av kontaktnät med andra lärosäten. Ämnet har 11 poäng i lärarutbildningen per år, vilket motsvarar 3 HST och ca 4 procent av ämnets volym. Religionsvetenskap har visat stort intresse för ämnesöverskridande samverkan inte minst genom initiativ till flervetenskapliga workshops. Inom ämnet finns stor öppenhet för nya samverkanspartners inte minst i riktning mot områden som sociologi, eller socialt arbete.

Spanska är ett ganska nyetablerat ämne som fortfarande söker sin verksamhetsbas. Ämnet erbjuder campus och nätbaserade kurser på A-, B- och C-nivå. En rekryteringskurs har startats, då studenternas förkunskaper i spanska från gymnasiet är för svaga för att de ska klara akademiska studier i ämnet. Denna kurs rekryterar bra och kan ge studenter till A-C på sikt. I övrigt är det främst de nätbaserade kurserna på A-nivå som har relativt god rekrytering. Inom ämnet diskuteras att redan under 2013 erbjuda kvällskurser i Spanska vid campus Sundsvall för att inom kort följa engelskämnets exempel och förlägga campuskurser A – C i Sundsvall. Det arbetas också med planer på att etablera särskilt inriktade kurser i affärs-spanska för att knyta sig närmare till exempel studenter i Företagsekonomi med sikte på utlandsarbete.

Svenska språket är det ämne vid institutionen som har starkast knytning till lärarutbildningen. Ämnet har en vikande rekryteringstrend till fristående kurs såväl på grundnivå som på avancerad nivå. De starka banden till lärarutbildning har också medfört att ämnet är mycket framgångsrika när det gäller att få uppdragsutbildning från Skolverket såväl inom lärarlyftet som inom förskollärarylyftet. Läs- och skrivinläring mot tidigare årskurser är ett område men flera kurser riktas också mot ämneslärare som behöver komplettera sina utbildningar för behörighet och lärarlegitimation. Inom lärarutbildningsprogrammen ger ämnet 22,5 hp för Grundlärare F-3 och 22,5 hp för grundlärare 4-6. Sammantaget 22,5 HST eller drygt 20 procent av ämnets volym. Forskare i ämnet har också viss forskningssamverkan med läs- och skrivinlärningsinriktade pedagoger. Ett möjligt utvecklingsområde inom ämnet är Svenska som andraspråk. Under många år har denna verksamhet rönt gott renommé och under långtid såldes kurser som uppdragsutbildning till många av kommunerna i landet. Andra intressanta spår som diskuterats är etablerande av ett Språk- och kommunikationskonsultprogram i samverkan med Engelska, Spanska och MKV-avdelningen vid ITM.

Sammantaget ger ovanstående en bild av att de humanistiska ämnena inte gett upp ambitionen att bedriva campusbunden utbildningsverksamhet. I takt med att lärarutbildningen reducerats i betydelse har också ämnena påbörjat en omorientering vad gäller samverkanspartners. Många intressanta trådar har redan upptagits och detta arbete är ännu i sin linda.

Det är i ljuset av detta som ämnesföreträdarnas begäran, vilken stöttats av såväl Institutionsstyrelse som institutionsledning, om att få flytta verksamheten till Sundsvall ska förstås. Detta innebär inte att den ämnesdidaktiska kompetens som idag finns, företrädesvis kopplad till ämneslärarutbildning, inte kommer att ha plats inom respektive ämne. Den behövs inte minst för att säkerställa kompetensutveckling när det gäller utvecklingen av våra egna utbildningar, liksom i det tämligen omfattande och ambitiösa arbete som byggs upp för samverkan med regionens gymnasieskolor.

Dessutom behövs kompetensen för att fortsatt säkra kommande upphandlingar av uppdragsutbildning från Skolverket. Lärarutbildningens andel av de humanistiska ämnenas ekonomi är idag för liten för att ge den stabilitet som ämnena behöver. Som redovisats ovan är situationen att betrakta som bräcklig och bristen på programanknytning är en del i detta, det fåtaliga ämnesutbudet för att kombinera en examen ett annat.

För att den humanistiska miljön skulle ha en chans att inom sig själv skapa en studentvolym som blir bärkraftig, skulle det behöva etableras ett flertal ämnen utöver de som idag finns vid institutionen.

Till och med om ämneslärarprogram skulle starta skulle det krävas ett mycket omfattande sådant för att ge den trygga bas som skulle behövas. I dagsläget finns inte utrymme inom takbeloppet och HST-behovet för en sådan satsning skulle i fullt utbyggd skala innebära omfattande begränsningar för andra utbildningar vid Mittuniversitetet.

En annan väg för att skapa en tryggare ekonomi är ett fördjupat samarbete såväl utbildnings- som forskningsmässigt med främst samhällsvetenskapliga ämnen och verksamheten vid avdelningen för Medie- och kommunikationsvetenskap. Detta är en väg som redan har börjat beträdas och som skulle underlättas av en omlokalisering av de humanistiska ämnena till Sundsvall. Det finns inga garantier för att en sådan åtgärd skulle bli lyckosam i alla delar. Inte heller innebär det att en omlokalisering med automatik skulle göra det möjligt att bedriva campusutbildning i alla ämnen. Förutsättningarna måste ändå betraktas som avsevärt bättre i förhållande till den långa utveckling mot nästan uteslutande nätbaserade kurser som varit fallet i Härnösand under de senaste tio åren. Närheten till campusbundna program med valbara terminer öppnar för att studenter kan välja att läsa ett humanistiskt ämne. Lika så kan nya utbildningar komma att se dagens ljus i en ny kreativ miljö.

Gemensamma seminarieserier och kurser för flera ämnens utbildningar på magister och master nivå underlättas genom att ämnena finns etablerade på samma campusort. Också detta är ett starkt kvalitets-skäl som varit en del av den humanistiska institutionens överväganden i denna mycket svåra fråga. Förutsättningarna för att åstadkomma en sådan miljö i Härnösand tillsammans med ämnet pedagogik finns inte, inte minst av volymmässiga, men också av ämne-teoretiska skäl.

5.2.2 Utbildningsvetenskap

Institutionen för utbildningsvetenskap präglas i stor utsträckning både av lärarutbildningen, som behandlas på annat ställe i detta dokument, och av det ojämförligt största ämnet vid Institutionen Pedagogik. Det finns vid institutionen ytterligare två ämnen etablerade: Bild och Samhällskunskap. Medan de två mindre ämnenas verksamhet i stor utsträckning är integrerade i lärarutbildningens program med några få fristående kurser i Bild som undantag är pedagogik ämnet mer tudelat. Där finns en stark förankring i lärarutbildning men också en rent ämnesinriktad verksamhet med såväl ett Beteendevetenskapligt program, ett Magister- och ett Mastersprogram, samt Fristående kurser på grund- och avancerad nivå. Därtill har ämnet forskarutbildning. Utbildningarna erbjuds som distans med samlingsveckor eller distans. Campusutbildning erbjuds också men är sedan en tid i praktiken inte aktuell. Rekryteringen till de fristående kurserna och det beteendevetenskapliga programmet är tämligen god. Det beteendevetenskapliga programmet genomförs främst i utbildningsformen distans med samlingsveckor och omfattar förutom huvudämnet Pedagogik också Psykologi.

Studenterna väljer mellan två inriktningar; inriktning mot humanvetenskapligt ämnesområde (ett år med arkivvetenskap och juridik i offentliga organisationer samt utvärdering och förändringsarbete i offentlig och privat verksamhet, men inga studier i traditionella humanistiska ämnen) och inriktning mot datavetenskap (ett år med datavetenskap A och B). Utöver detta bedriver pedagogikämnet också uppdragsutbildning inom områden som skolutveckling och IKT-pedagogik (Informations- och kommunikationsteknik).

Pedagogik bör också i framtiden vara samlokaliserat med lärarutbildningen. Inom Förskolläraryrket och Grundläraryrket med inriktning mot Fritidshem är samtliga kurser klassade som pedagogik. I Grundläraryrket mot F-3 och 4-6 utgör pedagogik också en stor del av utbildningen då såväl den utbildningsvetenskapliga kärnan som den verksamhetsförlagda utbildningens kurser klassas som pedagogik. Ett beslut om att begränsa lärarutbildningen vid Mittuniversitetet till Förskolläraryrket och Grundläraryrket understryker vikten av en fortsatt sådan samlokalisering. Ett sådant scenario kan också medföra att forskningsinriktningen i ämnet pedagogik på sikt i högre grad än vad som nu är fallet orienteras mot förskolepedagogik och pedagogik i Fritidshem och grundskolans tidigare år.

En satsning på ämneslärarutbildning innebär inte någon avgörande skillnad för ämnet pedagogiks placering. Dock kommer ämnet genom ämneslärarutbildning att i större utsträckning samverka med andra i dessa program ingående utbildningar. Det är heller inte organisatoriskt givet var dessa program kommer att ha sin hemvist, men mycket talar för att det blir ute på de institutioner där huvudsakliga ämnesstudierna bedrivs.

5.3 Sammanfattning

Energiteknik – en sammanhållen ingenjörsutbildning där kvalitet kräver en koncentration av resurserna.

Arkivvetenskap – en liten avdelning där tillväxt kräver samspel med andra miljöer.

Naturvetenskapens didaktik – följer lärarutbildningen både vad gäller inriktning och lokalisering.

Pedagogik – följer lokaliseringsbeslut för lärarutbildningen.

Humaniora - är "inlåst" i en skör utbildningsportfölj.

6 Universitetsbiblioteket

6.1 Inledning

Mittuniversitetets krympande utbildningsuppdrag kommande år leder till att budgetramen för universitetsbiblioteket minskar i motsvarande omfattning, ca 3,4 mkr fram till 2015. Till detta kommer återkommande kostnadsökningar för databaser och elektroniska tidskrifter om ca 500 tkr per år, vilket gör att sparbetet blir än mer kännbart. Redan idag, jämfört med andra universitet, är Mittuniversitetets bibliotek en på alla sätt slimmad organisation och det sparprogram som arbetats fram blir destruktivt då försämringarna ofrånkomligen drabbar utbildning och forskning, både innehållsligt och tillgänglighetsmässigt. Därför är det välkommet med utredningen av lärosätets långsiktiga lokalisering, det ger en möjlighet att växla in de kvalitetssänkande besparingarna som annars hotar mot vad som beskrivs nedan i scenariobeskrivningarna. Det handlar just om beskrivningar och analyser som framarbetats på kort tid och bör inte uppfattas som färdiga, exakta förslag. Om universitetsstyrelsen väljer att i en eller annan form gå vidare med ett av scenarierna vidtar arbetet med att på bästa sätt bygga om inte bara bibliotekslokalerna utan också biblioteksverksamheten.

6.2 Sammanfattning

Båda scenarierna har fördelar och nackdelar ur universitetsbibliotekets perspektiv. Scenario 3 där allt verksamhet flyttas från Härnösand innebär en större enkelhet och stordriftsfördelar. Driftskostnaden för ett tredje bibliotek uteblir helt. Å andra sidan bär scenario 4 med sig möjligheter till en ytterst slimmad biblioteksverksamhet då Härnösand inte längre blir ett campus i tidigare bemärkelse utan fokuserar på en lärarutbildning på distans med s.k. inneveckor. Detta möjliggör betydande möjligheter till lokalbesparingar och personalminskning utan uppenbar kvalitetsförsämring.

För den bibliotekspersonal som måste börja pendla från Härnösand till Sundsvall är det givetvis en arbetsmiljöförsämring även om det sker inom vad som får sägas vara ett hanterbart dagspendlingsavstånd. Men det kan också finnas fördelar för denna personal då de får tillhörighet till en större personalgrupp och exempelvis kan få möjlighet att löpande och i projekt ta större del i biblioteksverksamhetens utveckling.

Den bantade verksamheten i Härnösand vid i scenario 4 innebär att den personalstyrka som återstår blir mycket liten och därmed sårbar. Här är det avgörande dels att åtagandet i Sambibliotekets fysiska verksamhet blir reducerat som föreslås, dels att spridningen av inneveckorna inte blir för stor och kräver fysisk bemanning av biblioteket i för hög utsträckning. Det kan därmed finnas en motsättning mellan en vilja att förtäta campus med åtföljande krav på spridning av inneveckorna och bibliotekets möjlighet att gå ned i bemanning. Alltså innebär scenario 4 en något större osäkerhet i hur mycket personalresurser som är möjligt att spara. Positivt kan bli att biblioteket har ett tätare och utvecklande samarbete med UTV.

Vårt att nämna är att Mittuniversitetets engagemang i Sambiblioteket har setts som ett konkret uttryck för hur lärosätet fullgör den s.k. tredje uppgiften. Det har också gjort Mittuniversitetets bibliotek annorlunda och intressant. Hur detta ska värderas i sammanhanget är dock svårt att säga något bestämt om.

Följande delar ger en överblick av de konsekvenser och möjligheter som respektive scenario bär med sig. Närmare beskrivning och underlag återfinns i bilaga 1.

6.3 Scenario 3

All utbildning och forskning flyttas från Campus Härnösand till Campus Sundsvall, vilket kan innebära:

- Eventuellt kan utökade öppettider övervägas.
- Tid från bemanning av diskar och administration kring färre campusbibliotek kan lösgöras till förmån för projekt och utveckling inom hela biblioteket med sikte att nå excellens inom biblioteksverksamhet riktad mot e-lärande.
- Det är mer stimulerande att arbeta flera ihop på plats med fokus på Mittuniversitetet.
- Biblioteket föreslås ta plan 5 och plan 6 i N-huset och att datasalen flyttas från receptionen in i N-huset samt får en yta som behövs för magasin i ett annat hus.

Nackdelar:

- Längre arbetsdagar för dem som måste pendla. Detta drabbar särskilt dem som arbetar deltid.

6.3.1 Sammanfattning scenario 3

Vid flytt av litteratur och studenter blir en utbyggnad av biblioteket är nödvändig. Lokalytorna i Sundsvall beräknas öka med 800 m². Totalt utökas personalstyrkan i Sundsvall med 10 personer. Det behövs fler kontor, större personalrum, större postrum för ökad hantering av böcker. Biblioteket behöver mer yta för att täcka behovet av bokhyllor, fler läsplatser och nya grupprum. Antal platser i bibliotekets datasal utökas. Placering och utökning av informationsdiskar måste ses över. Att flytta till Sundsvall medför givetvis också rationaliseringar då det blir två istället för tre bibliotek att hantera.

6.4 Scenario 4

UTV blir kvar vid Campus Härnösand, Humaniora flyttar till Sundsvall, vilket kan innebära att Campusbiblioteket är kvar i Sambiblioteket:

- Universitetsbiblioteket flyttar med olika boksamlingar i huset upp till plan 4.
- Universitetsbiblioteket och Lärcentrums målgrupper vet var de hittar den personal som känner till Mittuniversitetets tjänster och resurser. Personalen på plan 4 är insatt i utbildningarna och kurserna vid Mittuniversitetet, och behärskar informationssökning utifrån studenternas/lärares/forskarnas behov.
- Det blir eventuellt lättare för studenter, lärare och forskare att hitta det utbud de behöver.
- Om medierna delas upp krävs inget samarbete om detaljerna hur de placeras på de olika planen eller hur arbetet sker i en specifik disk.
- Personalen på respektive bibliotek (Universitetsbiblioteket resp Kommunbibliotek) kan hålla sig bättre à jour med sina målgruppers behov, vilket i sin tur kan minska stress.
- Respektive bibliotek (Universitetsbiblioteket resp Kommunbibliotek) har möjlighet att anpassa öppettider till sina målgrupper.
- Universitetsbibliotekets bibliotekspersonal arbetar framför allt gentemot UTV och distansutbildningen samt fortsatt med ortsövergripande uppgifter.
- Datasalen lämnar biblioteket med förhoppning att den sparas av CAMP i och med att två datasalar försvinner då N-huset sagts upp. (se bilaga 1)
- Medieverkstan plan 3 lämnas.
- Ombyggnation vad gäller grindar för de två trapporna ner till plan 3.
- Mer öppet kräver att det är möjligt för studenter vid MIUN att med passerkort öppna en dörr in till biblioteket.
- Dispositionen av kontorsrummen kan koncentreras och de 5-6 rummen i korridoren mot entrén lämnas.
- Sambiblioteksavtalet omförhandlas.

Nackdelar:

- Färre anställda direkt knutna till den dagliga verksamheten kvar vid Universitetsbiblioteket i Härnösand och med en liten arbetsgrupp blir verksamheten skörare – vid semestrar, sjukdom och annan frånvaro.
- Ansträngt att tillsätta funktioner utifrån samverkansperspektivet samt även att upprätthålla arbetsuppgifter som finns har idag.
- Om UTV utökar inneveckorna är det risk att det krävs mer diskbemanning än vad som är möjligt med kvarvarande personalstyrka.

6.4.1 Sammanfattning Scenario 4

Universitetsbiblioteket i Härnösand får en egen yta inom Sambiblioteket och minskas med ca 732 kvm till ca 1 374 kvm. Verksamheten fokuseras på UTV, öppettider och bemanning anpassas efter utbildningarnas behov. 2015 förväntas biblioteket efter pensionsavgångar och reduktion till Sundsvall vara åtta personer anställda, exklusive ÖB och LRC koordinatör. Två kvarvarande bibliotekarietjänster i Härnösand har i stort helt ortsövergripande arbetsuppgifter (webbansvarig och koordinatör medier/ databasansvar). Flera personer i den minskade arbetsgruppen är också verksamma i de ortsövergripande verksamhetsgrupper och med ortsövergripande uppgifter som plockning av reserverade böcker och skickningar.

För närverksamheten i Härnösand 2015 blir drygt tre bibliotekarietjänster kvar (varav en bibliotekschefstjänst och en bibliotekarietjänst främst för att stötta Humaniora i Sundsvall), samt två assistenter. Hänsyn till ett större personalbehov måste här tas. Blir det för få i Härnösand som arbetar nära kvarvarande utbildningar kommer kvaliteten, personalens kompetensutveckling och servicen till studenter, lärare och forskare inte att kunna upprätthållas.

I Sundsvall beräknas en yta, ca 415 m², att behövas främst för den litteratur som flyttas från Härnösand och till studietor för humanioras studenter.

7 Lokaler och ekonomiska förändringar

7.1 Lokalöversikt

Mittuniversitetet består idag av tre campusorter, och finns representerade med verksamhet i Åre och Örnsköldsvik. Lokalmässigt är Östersund störst med 28 500 kvm, Sundsvall omfattar 25 600 kvm och Härnösand 16 100 kvm

Ser man till hur lokalerna nyttjas så kan det konstateras att vakansgraden är låg. Målet för lokalförsörjningen är att det skall finnas 2,5 procent vakanta lokaler, främst bestående av möjliga administrativa delar, detta för att kunna hantera utökningar, omflyttningar mm.

Den totala vakansgraden för universitet motsvarar 1,8 procent av den lokala ytan. Denna andel fördelar sig mellan campusorterna enligt följande:

VAKANTA YTOR PER CAMPUS				
	Härnösand	Sundsvall	Östersund	Totalt
Vakanser kvm	326	0	963	1 289
% av total area	2,0 %	0,0 %	3,2 %	1,8 %

Nyttjandet av undervisningslokaler har som mål att vara 75 procent . Den norm som idag används är 1 200 timmar per år, vilket motsvarar 30 timmar per vecka, 40 veckor per år. Måluppfyllelsen varierar stort vid en jämförelse mellan universitetets campusområden.

NYTTJANDE AV UNDERVISNINGSLOKALER LÄSÅRET 2011/2012				
Lärosal	Antal	Timmar	Period norm	Medel %
Härnösand	19	6 078	22 800	27 %
Sundsvall	11	11 638	13 200	88 %
Östersund	16	12 417	19 200	65 %

Mittuniversitetets framtida lokalförsörjning

Upprättad av:
Anders Söderholm

Datum:
2013-02-05

Avtalsstrukturen för löptider mm utgör grunden för större förändringar. Under omställningsperioden så kommer avtal omfattande cirka 21 000 kvm motsvarande en årshyra på 24 mkr att vara möjliga att säga upp för omförhandling alternativt avflyttning. Huvuddelen av dessa avtal berör Härnösand och Östersund.

NYTTJANDE AV UNDERVISNINGSLOKAL LÄSÅRET 2011/2012				
Föreläsningssal	Antal	Timmar	Period norm	Medel %
Härnösand	6	2 090	7 200	29%
Sundsvall	6	5 106	7 200	71%
Östersund	10	7 286	12 000	61%

I bilaga 8 redovisas Mittuniversitetets samtliga hyresavtal med avtalstider. Av detta framgår det att samtliga hyresavtal i Härnösand kan vara avvecklade 2016-04-01 och vilka funktioner som berörs.

Fördelningen av lokaltyperna visar att den största delen är lokaler som disponeras av fakulteter och institutioner, såsom kontor/arbetsplatser och specifika laborationslokaler samt undervisnings- och studentutrymmen.

FÖRDELNING AV LOKALTYPEN INOM MITTUNIVERSITETET 2012	
	% av total för Miun
Undervisningslokaler	36 %
Institutioner/fakulteter	43 %
Bibliotek	13 %
Förvaltning	5 %
Service/teknik	3 %
Summa	100 %

Med anledning av detta uppdrag har en stor del av utredningen fokuserats på att arbeta fram ett preliminärt lokalprogram i samarbete med de berörda organisationsenheterna. Att i dagsläget fastställa ett definitivt program är svårt med tanke på att konsekvenserna av det pågående omorganisationsarbetet inte är känt.

Under den kommande perioden kommer några universitetsövergripande investeringar att genomföras i fastigheterna, såsom utbyte av säkerhets- och passagesystemet samt utveckling av servicecenter för besökare, studenter och anställda.

7.2 Campus Härnösand

De lokalförändringar som campus Härnösand genomgått genom åren är rätt omfattande och campus har i dag en total volym om cirka 16 100 kvm där kontors- och undervisningslokaler dominerar. Behovet av antalet undervisningslokaler är kraftigt varierande från den störste lokalnyttjaren lärarutbildningen. Utbildningens form med distans med samlingsveckor kräver alla lokaler vid inneveckorna och däremellan är nyttjandet mycket lågt. Utredningsuppdrag ligger på institutionen för utbildningsvetenskap att se över möjligheten att kunna sprida utbildningstillfällena och därmed jämna ut belastningen på undervisningslokalerna. Lokalbeståndet är i huvudsak väl anpassat för de behov de ska fylla. Vissa delar som en helägd gymnastiklokal behöver ses över och aktiva samtal förs med fastighetsägaren. Fördelar finns för god samverkan av lokaler och laboratorier med Mittuniversitetets energiingenjörsutbildning och tekniska program på Härnösands yrkeshögskola.

Inom campusområdet finns två hyresvärdar: Klöver och Härnösands kommunfastigheter. Sambiblioteket hyrs av universitetet i andra hand av Härnösands kommunfastigheter och övrigt lokalbestånd hyrs av fastighetsbolaget Klöver. Båda fastighetsägarna har i olika former fått förfrågningar om möjlighet att se över hyressättningen vilket analyseras under rubrik scenario 4.

Lokalbeståndet som ägs av fastighetsbolaget Klöver kan i vissa delar betecknas ha ett bristande underhåll. AV-tekniskt har campus Härnösand de senaste åren fått en rejäl upprustning.

Campusområdets bibliotek utnyttjas i huvudsak av två biblioteksorganisationer, Mittuniversitetets och Härnösands kommun. För ett år sedan byggdes biblioteket om och fick en hörsal och två lektionssalar samt student- och studiestöd i form av att LRC och studievägledning etablerades i byggnaden. Biblioteket har i studier kring utveckling av campusområdet ansett utgöra "navet" i campusområdet.

7.3 Campus Sundsvall

Campus Sundsvall består av en väl sammanhållen lokallösning på Åkroken. Merparten av lokalerna är byggda 1997 eller senare alternativt genomgående reoverade.

Under senaste 5-årsperioden har det varit möjligt i Sundsvall att genom avtalssituationen förändra lokalbeståndet och därigenom åstadkomma en lägre hyreskostnad. Nyttjandet av undervisningslokaler ligger idag på 88 procent vilket klart överstiger målsättningen 75 procent. För övrigt är alla lokaler använda och det råder idag närmast en brist på lokaler.

7.4 Campus Östersund

Lokalerna i Östersund består av ett flertal hus i ett väl sammanhållet Campus med A4 Campus som hyresvärd. På Campus finns även andra statliga myndigheter som Kronofogden, Naturvårdsverket, Statens Folkhälsoinstitut samt en mängd små företag. Sedan all verksamhet i Östersund flyttat in på Campus i början på 2000-talet har Mittuniversitetets verksamhet minskat och fyra byggnader har lämnats. Outnyttjade lokaler för övrigt har i stor utsträckning hyrts ut i andra hand och det finns en stor efterfrågan från företag att få hyra lokaler på Campus. Uthyrningen i andra hand uppgår för närvarande till 1,1 mkr.

Nyttjandestatistiken för undervisningslokaler som idag är drygt 60 procent, visar att det för närvarande finns ett överskott på lärosalar och föreläsningssalar. Den planerade minskningen av studerandevolymen förväntas innebära att behovet av undervisningslokaler minskar under besparingsperioden.

En fördjupad analys över utvecklingen av nyttjandet av lärosalar behöver göras. Med denna som grund ska en utredning göras avseende möjligheterna till koncentration av de outnyttjade lokalerna som kan leda till en möjlighet att säga upp lokaler alternativt omvandling, vilket ger möjlighet till uthyrning i andra hand. Första möjligheten att minska lokalbeståndet på Campus Östersund är 2015-06-30.

7.5 Scenario 3: Omlokalisering av verksamhet från Härnösand

Vid upprättande av lokalprogrammet för scenario 3 har det program som tagits fram för en koncentration av lärarutbildning i Härnösand, scenario 4 varit utgångspunkten. Möjligheten till samordningsvinster beträffande undervisningslokalerna har beaktats och besparingar har även gjorts beträffande lokalkostnader inom förvaltning och bibliotek. Hänsyn har också tagits till att undervisningsvolymen under besparingsperioden minskar. Speciallokaler för UTV och NVD finns med förutom Maskinhallen och DME lab. som inte är rimliga att ta med. Lokalprogrammet omfattar en hyresgrundande area på 8 450 kvm.

För bedömning av möjligheten av att skapa lokaler för en flytt av all verksamhet från Härnösand till Sundsvall har dialog förts med Akademiska hus som äger fastigheten på Åkroken samt Sundsvalls kommun som äger fastigheter i direkt anslutning till Åkroken. Båda dessa har fått tillgång till de upprättade lokalprogrammen för den verksamhet som kan bli föremål för flytt från Härnösand.

På Åkrokenområdet finns enligt Akademiska hus möjlighet att skapa nya lokaler för att inrymma den verksamhet som i detta scenario flyttas till Sundsvall.

Sundsvalls kommun har gjort en preliminär bedömning av möjligheten att efter ombyggnad och nybyggnation (1 400 kvm) erbjuda befintliga lokaler i Grönborgsområdet samt ett område som benämns Västermalm Södra. Ett förslag har tagits fram omfattande 8 450 kvm (8 250 + 400 kvm delad paus yta) inom vilket universitetet tillkommande yta ryms. Förslaget bedöms även klara kravet på en sammanhållen lokallösning för Campus Sundsvall eftersom det ligger i direkt anslutning till Åkroken. Universitetet har tidigare hyrt lokaler i en del av dessa byggnader innan Åkrokenområdet blev färdigställt 1997. Detta lokalalternativ bedöms kunna stå klart år 2015.

I detta scenario är utgångspunkten att biblioteket får en samlad lösning i hus N på Åkroken. Denna lösning måste dock utredas ytterligare beroende på osäkerhet om golven tål den belastning som uppkommer vid bokhylluppställningar samt möjliga krav på ny kommunikation mellan våningar. Skulle en fortsatt utredning visa att det blir höga kostnader för bibliotekets anpassning i hus N så är bedömningen att Mittuniversitetet då behöver hitta en ny lokalisering för biblioteket. Lokalisering av bibliotekslokaler på ett campus är en viktig strategisk fråga och den kommer att behöva bli föremål för särskild utredning. Kommunikationen mellan Åkroken och Grönborgs/Västermalm Södra måste också utredas eftersom denna korsar den starkt trafikerade Storgatan.

Akademiska hus har inte i detta läge presenterat någon preliminär hyreskostnad för de lokaler som behöver tillskapas för genomförande av scenario 3. Sundsvalls kommun har presenterat en indikativ hyresnivå för sitt förslag. Vid bedömningen av kommande hyreskostnad för detta scenario har universitetet utgått från den indikativa hyresnivån som erhållits från Sundsvall kommun innebärande en bedömd kostnad på 1 480 kr/kvm i ett 10-årigt avtal. I kostnaden ingår bedömd elförbrukning för att få en jämförbar kalkyl med scenario 4 då enligt Klöverns förslag inkluderas elförbrukningen i hyran.

Utöver kvadratmeterkostnaden tillkommer en investering i lokalerna för universitetet som bedöms till drygt 21 mkr. Denna investering omfattar datanät, gardiner, möbelkomplettering samt AV-utrustning i undervisningslokaler.

Hyreskostnaden för nyproduktion på Åkrokenområdet som kan bli aktuellt som alternativ bedöms bli högre.

Oavsett vilket alternativ som kommer att genomföras i scenario 3 behöver hela lokalsituationen i Sundsvall ses över. Detta för att skapa de nya samband mellan verksamheter som kommer att uppstå. Ett exempel på detta är att HUM i utredningen förutsätts ha ett starkt samband med SHV. Inför ett genomförande kommer hänsyn att tas även till de förändringar som nu sker genom minskning av utbildningsvolymen liksom även strukturella förändringar som kan komma att ske i form av ändrad fördelning mellan e-lärande, distansutbildning och campusförlagd utbildning.

Eventuella kostnader beroende på exempelvis dubbla hyror har inte tagits med i kalkylen för detta scenario.

7.6 Scenario 4: Koncentration av lärarutbildning på Campus Härnösand

Scenario 4 omfattar en koncentration av lärarutbildningen i Härnösand samt en flytt av HUM till Sundsvall. Institutionerna NVD och ITM förutsätts ligga kvar i Härnösand.

I Härnösand nyttjas undervisningslokaler med 27 procent av nyttjandenormen. Detta beroende på den form som utbildningen bedrivs på, distansutbildning med träffar. Den största delen av studenterna finns på campus under de så kallade inneveckorna som infaller fem gånger per termin. Under dessa perioder är lokalerna väl nyttjade, motsvarande cirka 80 -120 procent. Detta innebär att den genomsnittliga beläggningen per läsår blir låg.

Inom campusområdet finns två hyresvärdar, Klöver och Härnösands kommunfastigheter. Sambiblioteket hyrs av universitetet i andra hand av Härnösands kommunfastigheter och övrigt lokalbestånd av fastighetsbolaget Klöver.

Båda fastighetsägarna har i olika former fått förfrågningar om möjlighet att se över hyressättningen. I offert från Härnösands kommunfastigheter 2012-12-11 erbjuds att nyttja en mindre del och för MIUN en hyressänkning. Fastighetsbolaget Klöver har i svar angett i ett första steg en indikativ hyressättning att anpassa campusområdet till en storlek om 10 000 kvm (en minskning från 16 100 kvm) till en kostnad 1 020-1 060 kr/kvm. Gymnastiklokalen som hyrs till 100 procent erbjuds förhyras per timme. Härnösands kommunfastigheter erbjuder Mittuniversitetet att hyra 1 100 kvm i Sambiblioteket för 1 540 kr/kvm.

I steg 2 erbjuder Klöver att utveckla campusområdet inom ramen för hyran med 10-12 mkr under förutsättning att ett 10-årigt avtal tecknas.

De båda fastighetsägarnas sammanslagna förslag kan ge en besparing om 5,9 mkr.

I scenario 4 flyttas HUM till Sundsvall. Lokalprogrammet omfattar en hyresgrundande area på cirka 1 200 kvm. I lokalprogrammet ingår kontorslokaler för institutionen, en andel bibliotek samt serviceutrymmen. Utökning av undervisningslokaler bedöms inte bli nödvändig, eftersom utbildningsvolymen i Sundsvall totalt sett minskar de närmaste åren. Utökning av lokaler för vaktmästeri och IT bedöms inte som nödvändiga.

Möjliga lösningar kan finnas dels inom Åkrokenområdet där Holmgården förväntas bli tillgänglig inom några år, dels finns möjligheter inom Grönborgsområdet. För den biblioteksdel som behöver skapas i detta scenario är plan 5 i hus N en lämplig placering som innebär en sammanhållen lokallösning för biblioteket. De administrativa lokalerna på denna våning måste då få en annan placering. Vid bedömningen av kommande hyreskostnad för detta scenario har universitetet utgått från den indikativa hyresnivån som presenterats av Sundsvalls kommun, 1 480 kr/kvm. Nya lokaler i Sundsvall för scenario 3 bedöms kunna bli klara 2015.

Oavsett vilken lokal lösning som kommer att genomföras enligt detta scenario så behöver även här hela localsituationen i Sundsvall ses över. Förändringsbehovet i det befintliga beståndet kommer dock att bli avsevärt mindre jämfört med scenario 3.

7.7 Studentbostadsförsörjning

En viktig del i att bedriva distansutbildning med samlingsveckor är att orten ska kunna tillhandahålla rum för tillresande studenter. Utifrån från det studentantal som redovisas i Mittuniversitetets system och då de personer som bor folkbokförda i postnummerområden inom Västernorrlands län sorteras bort är bedömningen att det handlar om cirka 500 personer. Detta skulle medföra att det behövs tillgång till cirka 2 000 "gästnätter" per samlingsvecka, fem gånger per termin.

I Härnösand finns ett antal hotell och vandrarhem med studentpriser från cirka 200 kr per natt samt även en del privata alternativ att hyra.

I Härnösand finns sedan länge en uppbyggd organisation för att klara distansstudenternas korttidsboende och parkeringsplatser för dagpendlande studenter till campus Härnösand. I Sundsvall och Östersund erbjuds inga fria studentparkeringar.

Frågan gällande möjligheter till korttidsboende i Sundsvall har tagits upp med kommunens företrädare. Vid ett eventuellt beslut att flytta verksamheten, kommer kommunen att inventera vilka möjligheter som finns idag och utreda hur mycket som behöver tillskapas.

7.8 Sammanfattning lokalförsörjning

Inledningsvis upprättades ett lokalprogram för verksamheterna i Härnösand med utgångspunkt för det behov av lokaler som de båda scenariorna medför. Med de upprättade lokalprogrammen tillsammans med rumsspecifikationer togs kontakt med hyresvärdarna i Härnösand och med möjliga hyresvärdar i Sundsvall. De två hyresvärdarna i Härnösand, Klöver och Härnösands kommunfastigheter fick underlag beträffande scenario 4 och för Sundsvall fick Akademiska hus och Sundsvalls kommun lokalprogram som i enlighet med scenario 3 respektive 4 skulle omlokaliseras dit.

Klövern och Härnösands kommun har för scenario 4 inkommit med hyreserbjudanden som innebär en kraftig minskning av lokalkostnaderna i Härnösand. I den idéskiss som Klöver presenterat och som ekonomiskt rymms inom den presenterade hyresramen ingår ett utvecklingsprogram som svarar upp mot den campusutredning som genomfördes 2010. Grundtanken för denna innebär att biblioteket skulle utgöra "navet". I den skiss som finns knyts Sjöbefälsområdet samman med biblioteket och den administrativa delen och den byggnad där akademins arbetsplatser finns. Detta tillsammans med de utfästelser som gjorts via kompletterande frågor som ställts så skulle området fylla de krav som kan ställas på campusets fysiska miljö.

Sundsvalls kommun har för scenario 3, där all verksamhet avses flyttas till Sundsvall, skissat fram ett förslag på lokallösning i det till Åkroken gränsande Grönborgsområdet och Västermalm Södra. I detta förslag har lokalprogrammet som helhet lösts in. En indikativ prisuppgift har lämnats. Inget förslag har lämnats för scenario 4 men idéer om möjliga lokallösningar finns. Det kan konstateras att miljön kommer att motsvara de krav som ställs på en funktionell arbetsmiljö för akademi och administration.

I den sammanfattande tabellen av de ekonomiska konsekvenserna av de båda scenariorna utgör hyreserbjudandena från Klöver och Härnösands kommun samt den indikativa hyresnivån från Sundsvalls kommun underlag. I tabellen finns också de besparingar som uppkommer vid en flytt av verksamhet till Sundsvall samt kostnadskonsekvenser i form av flyttkostnader, investeringar i samband med nya lokaler mm. För scenario 3 kan dubbla hyreskostnader uppstå beroende på när i tiden omlokaliseringen kan verkställas. För scenario 4 kan dubbla hyreskostnader uppstå om HUM omlokaliseras före hyresavtalen i Härnösand löper ut under 2016, omfattning av dubbelhyra kommer vara avsevärt mindre än i scenario 3.

Beträffande tillkommande lokaler i Sundsvall finns inget ställningstagande i denna utredning vilken alternativ lokalisering som kommer att genomföras. Detta måste bli föremål för ytterligare utredning följt av upphandling av hyresavtal eller förhandling med tänkbara hyresvärdar.

7.8.1 Värden på kontrakt som löper ut i Härnösand under utredningsperioden

KONTRAKT SOM LÖPER UT I HÄRNÖSAND UNDER UTREDNINGSPERIODEN					
	2013	2014	2015	2016	2017
Kontrakt	Undervisningslokaler	Bibliotek, administration och IT	Inga kontraktsslut	ITM, UTV och HUM	Alla kontrakt avvecklade
Kontraktsvärden kkr	5 478	9 038	0	3 301	

7.8.2 Källor till beräkningar

Lokalplaner, inhämtade uppgifter från institutioner och CAMP:s bedömningar av lokalbehov för undervisning,

Hyreskostnader utifrån Mittuniversitetets LTP, långtidsplan för hyreskontrakt mm,

HST och studentstatistik hämtade från LISA, Mittuniversitetets Ledning och informationssystem samt prognosuppgifter om HST lämnade från UK, (Universitetskansliet)

Indikativa hyresnivåer och offerter från fastighetsägare.

Terminsplaneringssystem UTV m fl. institutioner.

7.9 Kostnadsförändringar

KOSTNADSFÖRÄNDRING VID FULLT GENOMFÖRD FÖRÄNDRING JÄMFÖRT MED KOSTNADER 2012				
Årliga kostnadsförändringar som utlöses av respektive förändring	Scenario 3:		Scenario 4:	
	Flytt av verksamhet vid campus Härnösand		Koncentration till lärarutbildning i Härnösand	
		NOT		NOT
Minskning av hyreskostnader i Härnösand	-17 817	1	-5 949	2
Ökning av hyreskostnader i Sundsvall	12 830	3	1 658	4
Minskning av personalkostnader mm, förvaltning	-3 116	5	-556	5
Minskning av personalkostnader mm, bibliotek	-1 400	6	-800	6
Generella kostnadsminskningar	-1 740	7	-500	7
Inventarier och kommunikation mm	-375	8	0	
Avgår intäkter från kommun och landsting, bibliotek	450	9	0	
SUMMA, tkr	-11 168		-6 147	
Engångskostnader som utlöses av respektive förändring	Scenario 3:		Scenario 4:	
	flytt av verksamhet vid campus Härnösand		Koncentration till lärarutbildning i Härnösand	
		NOT		NOT
Kostnader för fysisk flytt	3 500	10	600	11
Engångsinvesteringar i annans fastighet i Härnösand			500	12
Övriga engångskostnader	600	13	0	
Investeringar i annans fastighet i Sundsvall	21 100	14	3 000	14
Ombyggnation av bibliotek i Sundsvall		15		
Direktavskrivning inventarier 2016	2 350	16		
Uteblivna fastighetsinvesteringar i Härnösand		17		
Överlappande hyra i samband med dubbel hyra		18		
SUMMA, tkr	27 550		4 100	

I tabellen ovan redovisas bedömda ekonomiska effekter av de olika alternativ som föreslagits för lokaliseringen av verksamhet till Härnösand. Nedan kommenteras enskilda poster i tabellen. Utgångsvärdet är verksamheten som den bedrivits 2012 och de årliga ekonomiska förändringarna som redovisas i den första delen av tabellen är bedömningar efter fullt genomförd förändring, dvs på något års sikt.

1. Totalt/nuvärde för Campus Härnösand 2012.
2. Besparing campus Härnösand efter genomförd lokalplan.
3. Ny hyra baserad på indikativ hyra från Sundsvalls kommun.
4. Beräknad hyra HUM vid flytt till Sundsvall.
5. Ledningen för förvaltningen har bedömt att samordningsvinster uppstår inom personalområdet vid en koncentration av verksamheten till Sundsvall. Kostnader för visst arbete är relativt oberoende av storleken på den verksamhet som stöds. Lokaliseringen i Sundsvall bedöms kunna hantera sådant arbete utan att öka sina kostnader. Detta berör olika avdelningar inom förvaltningen. Det avser områden som reception, lokalt användarstöd it, schemaläggning, vaktmästeri etc. Berörda avdelningar är Camp, IT, STU. Bedömningen är att kostnader motsvarande 5,6 årsarbetskrafter försvinner i scenario 3. I scenario 4 beräknas motsvarande siffra vara 1 årsarbetskraft. Beräkningen i tabellen ovan bygger på direkta kostnader kopplat till angivet antal årsarbetskrafter. Full overhead läggs inte på i syfte att inte överdriva effekten. Ett antagande görs istället om en OH som uppgår till 10 procent.
6. Beloppen avser reduktion av personalkostnader i de båda alternativen. Den relativt lilla skillnaden mellan scenario 3 och 4 har sin grund i att det inte är två fullt likvärdiga alternativ som jämförs. Biblioteksalternativet i scenario 3 är inte ett "fullservicebibliotek" vad gäller tillgänglighet etc. Att lägga ner detta och förlägga verksamheten till Sundsvall innebär således endast mindre kostnadsbesparingar. Se vidare avsnitt avseende biblioteksverksamheten.
7. Företrädare för verksamheten har gjort en bedömning av resandet mellan Sundsvall och Härnösand. Sammantaget blev uppskattningen att det varje dag företas knappt sex resor totalt inom Miun från Härnösand till Sundsvall eller vice versa. Med ett antagande om restid en timme från dörr till dörr innebär det att ca en och en halv Miunanställd alltid är "på väg" mellan orterna. En beräknad lönekostnad för den tid som läggs ned på resande mellan orterna tillsammans med direkta resekostnader uppgår till drygt 1 mkr. Lokalvårdskostnader kommer att förändras i båda alternativen.

Antalet kvadratmetrar i Sundsvall är färre. Detta tillsammans med beräknad sänkt kostnad i samband med upphandling ger en kostnadsreduktion på 500 tkr i scenario 4 och 700 tkr i scenario 3.

8. Det finns kostnader som helt beräknas försvinna om lokaliseringen i Härnösand upphör. Inom kommunikationssidan är en väsentlig post bildkonferensen. Fem anläggningar med en beräknad anskaffningskostnad på 200 tkr/st och en ekonomisk livslängd uppgående till 5 år innebär 200 tkr i kostnader/år. Underhåll och drift bedöms inte. Samtalskostnader, porto m.m sjunker men är svåra att beräkna och bedöms inte. Vad gäller lokala varutransporter kan avskrivningskostnader och delar av driftskostnader för ett fordon exkluderas. Bedömd kostnadsreduktion 50 tkr. Den tekniska utrustningen i lärosalarna behöver förnyas. Effektivare lokalanvändning med färre lärosalar ger också lägre kostnader för denna typ av inventarier. Bedömd effekt är 125 tkr/år. Vid sidan av detta kan det finnas andra utrustningar och därmed kostnadsposter som påverkas. Det kan avse tryckeriutrustning, printrar, betalkortsterminaler m.m. Detta är osäkert och svårbedömt. Ingen uppskattning sker.
9. Avser förlust av intäkter av drift av ITsystem. Då resurssamordning av system med bl.a annat Härnösands kommun upphör kommer vissa intäkter att försvinna utan att universitetets kostnader påverkas.
10. Flyttkostnad all verksamhet enligt utredning leverantör.
11. Flyttkostnad HUM och del av bibliotek till Sundsvall
12. Förstärkt datanät Härnösand
13. Uppskattade återställningskostnader av lokaler Härnösand
14. Erfarenhetsschablon vid uppbyggnad i nya lokaler jmf tidigare projekt, som inredning, datanät, gardiner, AV mm. Avskrivs som hyra på 10 år, som finansieras genom prioriterad och delvis utökad investeringsbudget under 2-3 år.
15. Utredds vidare.
16. Restvärde på investeringar i annans fastighet i Härnösand.
17. I scenario 3 anges drygt 21 mkr som "startinvesteringar" i annans fastighet i Sundsvall. Det kan antas att under avskrivningsperioden för dessa investeringar borde löpande

investeringsbehov uppstått i scenario 4 som då inte behöver genomföras om scenario 3 väljs. Omfattningen av dessa bedöms ej men skall avräknas upptagna 21 mkr.

18. Eventuellt överlappande hyror har inte bedömts.

Övriga ekonomiska aspekter att beakta:

Det finns vissa typer av ortsspecifika avtal/upphandlingar som borde bli billigare vid en samlokalisering, om det inte avser avrop från ramavtal. Det gäller leveranser som mer avser lokaliseringen och inte storleken på lokaliseringen, det kan tex avse bevakningstjänster,skyltning m.m. Inga sådana effekter har bedömts. Det kan också antas att ett större underlag i vissa typer av upphandlingar kan ge bättre villkor/pris. Antalet inköp borde sjunka med effekt på de administrativa interna processerna.

7.9.1 Sammanfattning

Sammanfattningsvis innebär scenario 3 en besparing på ca 11 miljoner efter genomförda förändringar, jämfört med scenario 4 där ca 6 miljoner sparas. Engångskostnaden vid scenario 3 är ca 27,5 miljoner och för scenario 4 ca 4 miljoner.

8 Universitetsförvaltning

Universitets förvaltning består av åtta avdelningar med totalt 186 anställda varav 31 med placering i Härnösand. Avdelningarnas namn är:

- Campusservice
- Ekonomiavdelning
- IT-avdelning
- Kommunikationsavdelning
- Personalavdelning
- Samverkansavdelning
- Studentcentrum
- Universitetsledningens kansli

Samtliga avdelningar inom förvaltningen är ortsövergripande.

Mittuniversitetets minskade takbelopp kommer att kräva att universitetet kan ifrågasätta både arbetssätt och organisation i de fall detta kan leda till bättre och effektivare verksamhet. Under 2012 har, i enlighet med styrelsens beslut, arbetet kring verksamhetens förutsättningar bedrivits. Arbetet innebär omfattande organisatoriska förändringar där vissa funktioner kommer att centraliseras och andra funktioner organiseras mer akademiska.

Universitetsförvaltningens stöd till kärnverksamheten är till stora delar ortsoberoende förutom det stöd som kräver en fysisk närvaro på campus. Dessa delar behandlas i avsnittet om lokalförsörjning. Då det gäller de båda utredningsalternativen påverkar de inte i någon större utsträckning den gemensamma universitetsförvaltningen i övrigt.

Scenario 3

Vid en verksamhetsflytt till Sundsvall kommer merparten av medarbetarna att erbjuds att följa med. Det som påverkas är de servicedelar som innebär att starta upp ett campus.

Scenario 4

Vid en koncentration till lärarutbildning påverkas vissa delar av den service som innebär att starta upp ett campus.

9 Personal och kompetensförsörjning

Mittuniversitet har totalt 187 personer anställda (12-11-30) med placering i Härnösand. De fördelar sig på följande sätt mellan de olika verksamheterna, (samtliga uppgifter är hämtade ur Palasso).

ANSTÄLLDA I HÄRNÖSAND 2012-11-30		
Enhet	Antal anställda	Årsarbeten
HUV-kansli	6	4
HUM	48	41
UTV	57	49
ITM	9	8
NVD	20	19
Förvaltning	31	29
Bibliotek	16	13
Totalt	187	163

Antalet personer fördelade på professorer, universitetslektorer och universitetsadjunkter ser ut enligt nedan.

Mittuniversitetets framtida lokalförsörjning

Upprättad av:
Anders Söderholm

Datum:
2013-02-05

PROFESSORER, LEKTORER, ADJUNKTER I HÄRNÖSAND	
	Antal
Professorer	10
HUM	5
UTV	2
ITM	1
NVD	2
Universitetslektorer	38
HUM	15
UTV	17
ITM	4
NVD	2
Universitetsadjunkter	39
HUM	10
UTV	21
ITM	3
NVD	5
Totalt	87

Fördelningen av antalet individer utifrån åldersintervall ser ut enligt nedan. En tredjedel av medarbetarna, 34 procent, är 56 år eller äldre. Medelåldern är 50 år för hela populationen.

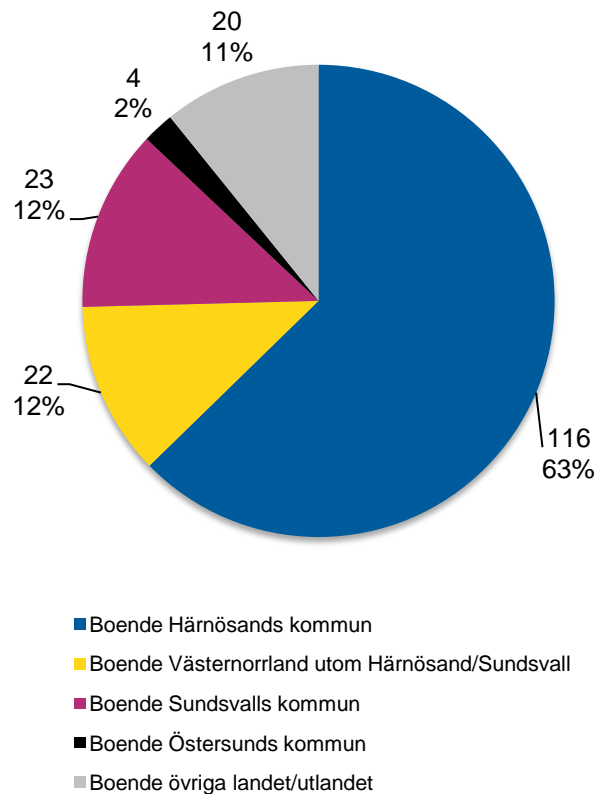
ÅLDERSFÖRDELNING ANSTÄLLDA I HÄRNÖ- SAND	
Ålder	Antal
21-25	2
26-30	4
31-35	12
36-40	18
41-45	28
46-50	23
51-55	37
56-60	40
61-65	22
66-	1
Totalt	187

Ser vi till var personalen som är placerad i Härnösand har sin bostadsort (12-08-31, totalt 185 personer) så bor merparten, 63 procent, i Härnösands kommun. En knapp fjärdedel, 23 procent, bor i Sundsvall kommun. Av de personer (20 st) som bor i övriga landet är samtliga boende söder om Västernorrlands län.

Mittuniversitetets framtida lokalförsörjning

Upprättad av:
Anders Söderholm

Datum:
2013-02-05



Nedanstående tabell visar antalet medarbetare som vid visst årtal uppnår sin nedre pensionsgräns (65 år). Det är således 33 individer som finns i intervallet fram t.o.m. år 2018.

ANTAL MEDARBETARE SOM UPPNÅR NEDRE PENSIONSGRÄNS (65 ÅR) T.O.M. 2018							
	2013	2014	2015	2016	2017	2018	Totalt
HUV-kansli						1	1
HUM		2	1	1	1		5
UTV	3	1	2	1	4	2	13
ITM		1					1
NVD	1		2		1		4
Förvaltning			1	1	2		4
Bibliotek		1		1	1	2	5
Totalt	4	5	6	4	9	5	33

Mittuniversitetets framtida lokalförsörjning

Upprättad av:
Anders Söderholm

Datum:
2013-02-05

Görs motsvarande fördelning på professorer, universitetslektorer och universitetsadjunkter per institution ges följande bild.

ANTAL MEDARBETARE SOM UPPNÅR NEDRE PENSIONSGRÄNS (65 ÅR) T.O.M. 2018							
	2013	2014	2015	2016	2017	2018	Totalt
Professorer	1	2	1	1	1		6
HUM		1	1	1	1		4
ITM		1					1
NVD	1						1
Universitetslektorer	1	2	1		1	1	6
HUM		1					1
UTV	1	1	1		1	1	5
Universitetsadjunkter	2		1		3	1	7
UTV	2				2	1	5
NVD			1		1		2
Totalt	4	4	3	1	5	2	19

Mittuniversitetets framtida lokalförsörjning

Upprättad av:
Anders Söderholm

Datum:
2013-02-05

Antalet rekryterade tillsvidaretjänster har under den senaste treårsperioden varit totalt 14 personer.

ANTAL REKRYTERADE TILLSVIDARE-TJÄNSTER 2010–2012				
	2010	2011	2012	Totalt
HUM	2	2	1	5
Professor		1		
Universitetslektor	2	1	1	
ITM	1			1
Universitetsadjunkt	1			1
NVD	1			1
Universitetsadjunkt	1			1
Förvaltning	1	3	1	5
Lokalvårdare		1		1
Receptionist		2		2
Systemutvecklare			1	1
Vaktmästare	1			1
Bibliotek	2			2
Biblioteksassistent	1			1
Koordinator	1			1
Totalt	7	5	2	14

9.1 Sammanfattning

I Härnösand tillhör cirka två tredjedelar av personalen kategorin lärare/forskare. Resterande del utgörs av administrativ personal inom fakulteterna, förvaltningen och biblioteket.

Personalsituationen i Härnösand likväl som på övriga campusorter är att betrakta som relativt stabil.

Ser vi till de rekryteringsvolymer som varit de senaste åren så ligger de på ca 5 procent av totala antalet medarbetare. De förväntade pensionsavgångarna är i samma storleksordning. Det finns utifrån de totala siffrorna inte något som indikerar att universitetet inte skulle kunna knyta till sig de resurser och den kompetens som behövs.

Vår förmåga att attrahera medarbetare till undervisning och forskning torde främst hänga samman med vår förmåga att bygga upp attraktiva akademiska miljöer. Det påverkar kompetensförningen även utifrån risken att medarbetare lämnar universitetet till förmån för andra lärosäten. När arbetsmarknaden definieras för dessa kategorier som i dagsläget är placerade i Härnösand är det mer relevant att se det i dimensionen Härnösand/ Sundsvall kontra andra lärosäten än att begränsa sig till Härnösand alternativt Sundsvall.

Sundsvall har ett större och bredare arbetsmarknadsutbud rent generellt. Detta skulle i en rekryteringssituation kunna ha en positiv effekt genom att underlätta för medföljande familjemedlemmar att hitta nytt arbete. Avståndet mellan Härnösand och Sundsvall är dock inte större än att det medger daglig pendling vilket också förekommer.

Sammantaget borde det innebära att en flytt från Härnösand har liten inverkan på möjligheterna att behålla och rekrytera lärare och forskare.

När det gäller administrativa tjänster bedömer universitetet i dagsläget möjligheten att kunna rekrytera personal med rätt kompetens som mycket goda på samtliga tre campusorter. Där är i de flesta fall arbetsuppgifterna sådana att de inte kräver en lokalisering på en specifik campusort vilket utifrån ett kompetensförsörjningsperspektiv är gynnsamt.

10 Samlad analys, strategiska ställningstaganden och förslag

Uppdraget från styrelsen var att utreda såväl ekonomiska konsekvenser som långsiktiga kvalitetskonsekvenser. Dessutom ska ett långsiktigt utbildningsstrategiskt ställningstagande presenteras. Analysen är därför indelad utifrån dessa aspekter. Kapitlet avslutas med en sammantagen bedömning utifrån de två scenarierna.

10.1 Ekonomiska överväganden

De olika alternativens konsekvenser vad gäller lokal- och personalkostnader har redovisats i föregående kapitel. Det finns en viss ekonomisk fördel förknippad med alternativet att flytta verksamheten i sin helhet från Härnösand till Sundsvall utifrån jämförelsen mellan driftskostnaderna efter en genomförd verksamhetsförändring.

De engångskostnader som är förknippade med förändringen är dels sådana kostnader som har att göra med den direkta flytten, dels sådana som utgör investeringar och som fördelas över tio år. Varje förändring är förknippad med kostnader och bedömningen måste grunda sig på hur dessa kostnader kan finansieras och när i tiden som de uppkommer.

I dagsläget finns tillgängligt myndighetskapital för att finansiera engångskostnaderna tack vare ett gott söktryck över de senaste åren där universitetet kunna redovisa överskott i utbildningsverksamheten. Så betraktat är detta en tidpunkt när det finns finansiella möjligheter att genomföra den typ av förändringar som utredningen avser. Det vore mer bekymmersamt att möta dessa kostnader i ett läge med ett urholkat myndighetskapital.

Lösningen med att flytta hela Campus Härnösands verksamhet erbjuder en större samlad ny lösning för campus Sundsvall med större möjligheter att planera en positiv miljö för de inflyttande verksamheterna än alternativet med att enbart flytta Humaniora innebär. Det senare alternativet kommer att kräva att biblioteket inryms i nuvarande byggnad med de rent logistiska problem som det innebär och att inflyttande personal kan inrymmas genom omflyttningar och förändrad lokalanvändning inom, i huvudsak, etablerade fastigheter. Det är inte aktuellt med en separat nybyggnation enbart för humanioras behov, dock kan möjligen en del mindre fastigheter i anslutning till campus utnyttjas.

10.2 Kvalitetskonsekvenser

De olika områden som diskuterats i detta underlag har olika stor betydelse för den kvalitetsmässiga bedömningen av vad som är det önskvärda beslutet angående lokaliseringsort. Den gemensamma universitetsförvaltningens behov relativt okänsliga för lokaliseringsort. Vidare är det svårt att hävda att den långsiktiga kompetensförsörjningen är av avgörande betydelse för val av lokaliseringsort.

Det kan möjligen vara svårare eller enklare att rekrytera till vissa orter men det är svårt att finna data som styrker detta. Även om all kärnverksamhet är viktig så är inte utvecklingsbehoven inom de mindre utbildningsområdena inom arkiv eller naturvetenskap enskilt av den karaktären att de är av avgörande betydelse för lokaliseringsbeslutet i sin helhet utan snarare beroende av andra överväganden.

De större sammanhängande utbildningsområdena inom lärarutbildningen och pedagogik/beteendevetenskap, humaniora samt universitetsbibliotekets förutsättningar är däremot av en mer fundamental betydelse där de antingen är beroende av varandra alternativt har egna inneboende behov av avgörande karaktär. Studentmiljö/campusmiljö är också en kvalitetsvariabel av stor betydelse som behöver vägas mot de övriga.

10.2.1 Studentmiljö

Campusmiljön i Härnösand har visat sig inte vara attraktiv för reguljära campusstudenter. Utvecklingen har gått mot en allt större andel utbildning på IT-distans eller distansmodellen med samlingsveckor. Det finns inga tecken på att den trenden kommer att brytas, utan det är snarast så att utvecklingen ser ut att förstärkas under de kommande åren i och med att de campusprogram som erbjudits har haft nollantagning det senaste året på grund av svagt söktryck. Utvecklingen har pågått under mer än ett decennium och har skett under en period när utbildningsutbudet i Sverige har ökat markant. Det är rimligt att anta att i takt med att utbildningssystemet byggts ut så har den kategori studenter som tidigare sökt sig till campus Härnösand funnit utbildningsalternativ på andra orter och lärosäten alternativt prioriterat distansalternativet framför campusalternativet. När utbudet nu krymper i Sverige så borde detta möjligen kunna ändras men det är samtidigt så att just lärarutbildning är föremål för nationellt intresse och särskild utbyggnad inom flera regioner varför det är rimligt att anta att denna utveckling inte kommer att ändra riktning alternativt endast i begränsad omfattning förändras. Det grundläggande problemet att Campus Härnösand inte förmår rekrytera campusstudenter får anses vara ett faktum.

Denna fråga har betydelse för lokaliseringsbeslutet i den meningen att en koncentration av verksamheten i Härnösand till lärarutbildningen i praktiken innebär ett beslut om en övergång till att enbart erbjuda distansmodellen med samlingsveckor eller IT-distans för den utbildning som erbjuds i Härnösand. Det är inte rimligt att erbjuda campusstudier för studentgrupper som är så små som i Härnösand i och med att sådana erbjudanden leder till förväntningar om att studenterna kommer till en betydligt rikare miljö än vad universitetet förmår erbjuda i Härnösand.

En flytt av verksamheten i Härnösand till Sundsvall innebär, följaktligen, att frågan om studentmiljön löses och i stället ersätts av en fråga om det i Sundsvall skulle vara möjligt att bredda utbudet till andra distributionsformer.

10.2.2 Lokalisering av lärarutbildningen

Lärarutbildningen har diskuterats i flera avseenden i rapporten. Dels har data redovisats om utbildningens inriktning och rekrytering, dels har särskilda insatser föreslagits för att stötta den framtida utvecklingen av lärarutbildningen.

Den avgörande frågeställningen för lokaliseringsorten kopplat till lärarutbildningen har att göra med de konsekvenser som följer av respektive alternativ. Om lärarutbildningen behålls i Härnösand är en ensidig fokusering på yngre år (Fö-6), samt mot distansmodellen med samlingsveckor, en praktisk konsekvens av den situation som är reell redan idag och som dels följer av svårigheterna att rekrytera till campusutbildning i Härnösand, dels av att det saknas sammanhållna ämnesdidaktiska miljöer i anslutning till lärarutbildningen i Härnösand. Om Humaniora flyttas, vilket ingår i scenario 4, så underlättas inte närheten mellan ämnesdidaktik och pedagogik.

Denna fokusering – på Fö-6 och distansmodell med samlingsveckor – är dock korrekt på kort eller medellång sikt. Det är idag en god rekrytering till de yngsta åldrarna, vilket också på sikt kan vara den del av lärarutbildningen som har de största volymerna. Även fokuseringen på distansmodellen med samlingsveckor är funktionell på kort eller medellång sikt.

Om lärarutbildningen behålls mot yngre åldrar i distansmodellen med samlingsveckor i Härnösand innebär det att universitetet lämnar ifrån sig två avgörande strategiska möjligheter.

För det första överges möjligheten att utveckla och erbjuda ämneslärarutbildning och därmed möjlighet att balansera mellan olika typer av lärarutbildning. Det innebär också att de examensrätter inom ämneslärarutbildningen som finns inte kan försvaras och därmed kommer att förloras inom några år i samband med att lärarutbildningsrättigheterna prövas igen 2015-2016.

För det andra överges möjligheten att växla mellan olika distributionsformer för lärarutbildningen om den behålls i Härnösand eftersom man då, som ovan sagts, är hänvisad till distansmodellen med samlingsveckor. Även detta kan vara riskfyllt på sikt om konkurrensen på området ökar.

En flytt av verksamheten till Sundsvall torde innebära att lärarutbildningen på kort/medellång sikt har samma fokusering som om verksamheten skulle behållas i Härnösand. Däremot skulle det vara möjligt att hålla möjligheterna till både ämneslärarutbildning och campusprogram öppna. Det tidigare skulle kunna prövas genom en fokuserad satsning på KPU.

Det ger dels en möjlighet att genomgå nästa prövning av lärarutbildningarna i form av en normal prövning snarare än att rättigheterna förloras och måste återerövas via en examensrättsprövning. Dels ger det en möjlighet att med en lägre resursinsats och lägre risk behålla ambitioner inom ämneslärarutbildningen.

För inresande studenter som under inneveckor behöver tillgång till korttidsboende måste, om utbildningen flyttas till Sundsvall, motsvarande möjligheter byggas upp i Sundsvall som idag finns i Härnösand. På sikt går det naturligtvis att etablera en sådan resurs även i Sundsvall men på kort sikt kommer det att vara ett problem som måste ägnas en stor uppmärksamhet. Frågan gällande möjligheter till korttidsboende i Sundsvall har tagits upp med företrädare för kommunen. Vid ett eventuellt beslut att flytta verksamheten, kommer kommunen att inventera vilka möjligheter som finns idag och utreda hur mycket som behöver tillskapas.

10.2.3 Humaniora

Humanioraämnena har en bräcklig utbildningsportfölj i dagsläget. En koncentration till fristående kurser, i huvudsak på distans, är samtliga variabler som för Humaniora har skapat en skör utbildningsmiljö med lätrörliga studenter och inom vissa områden en sämre genomströmning. Det är inte en sammansättning av utbudet som drivits av en strategisk övertygelse utan snarare blivit en nödvändighet av de svårigheter som följt av svårigheterna att rekrytera campusstudenter. Dessutom är det så att distansstudenter i lägre grad prioriterar progression i sina utbildningar vilket gör att verksamheten i hög grad bärs upp av kurser på A-nivå.

Humanioras framtid är i Härnösand i huvudsak hänvisad till den sammansättning av utbildningsutbudet som ämnena har idag. Detta är riskfyllt om än inte omöjligt. Men i de alternativ som ska bedömas så ingår en flytt av Humaniora i båda alternativen.

En flytt till Sundsvall ökar möjligheterna för Humaniora i två avseenden. För det första kan nya ämnesmässiga kombinationer utvecklas som kan skapa möjligheter för en förnyelse av utbudet, ökade programinslag och nya forskningssamarbeten. Det gäller i första hand i relation till samhällsvetenskapliga ämnen men även andra kombinationer kan vara aktuella. För det andra kan olika kombinationer av campus och distansutbud prövas för att skapa en bättre spridning på olika distributionsformer och ett mer robust utbud. Båda dessa möjligheter; utökade samarbeten och utökat programutbud och en bättre balans mellan campus och distans; vore eftersträfvärdiga för de humanistiska ämnenas fortlevnad och utveckling.

10.2.4 Universitetsbiblioteket

Universitetsbiblioteket kan bedriva en relevant verksamhet inom båda de alternativ som utredningen fokuserar. I alternativet med en koncentration av verksamheten till lärarutbildningen i Härnösand omvandlas biblioteksverksamheten i Härnösand för de behov som en distansutbildning med samlingsveckor kräver men utan att fortsättningsvis ha den tillgänglighet som ett mer reguljärt campusbibliotek normalt har. Biblioteket kommer därmed i detta scenario inte att erbjuda en service och tillgänglighet som normalt förknippas med ett universitetsbibliotek.

Detta kommer att få konsekvenser även för personal vid campus. Om en flytt till Sundsvall är aktuell kan biblioteksverksamheten ges en större plattform att verka utifrån och även förbättra tillgängligheten för hela Campus Sundsvall.

Det är viktigt att understryka att biblioteksverksamheten är en central komponent för utbildningsmiljöerna. Allt mer resurser tillgängliggörs också via elektroniska medier som per definition inte är ortsbundna. På sikt är det nödvändigt att upprätthålla kapaciteten att klara omvandling från tryckta till elektroniska medier som under en icke oansenlig tid kommer att innebära ökade mediakostnader totalt sett. Det är därför, oavsett alternativ, nödvändigt att skapa utrymme för dessa behov utan att alltför kraftfullt minska tillgängligheten till de fysiska biblioteken.

10.2.5 Risker med omlokalisering

Verksamhetsförändringar av det slag som här diskuterats innebär alltid risker förknippade med själva förändringen. Tempot i verksamheten kan gå ner, kvaliteten kan äventyras och kompetens kan förloras under den tid som förändringen planeras och genomförs. Båda alternativen har dessa risker även om de av förklarliga skäl torde vara större om hela verksamheten i Härnösand flyttas än om enbart delar av verksamheten flyttas.

Det finns en medvetenhet om risker förknippade med detta scenario och universitetet har påbörjat en riskanalys med tillhörande handlingsplan med åtgärder för att undanröja eller förminska riskerna (se bilaga 3).

10.3 Utbildningsstrategiska överväganden och förslag

En del av universitetsstyrelsen beslut i oktober 2012 var att forma utbildningsstrategiska ställningstaganden och föreslå angelägna satsningar i den akademiska miljön för i första hand lärarutbildningen. Med detta underlag som grund föreslås följande ställningstaganden och satsningar.

10.3.1 Profilerings av lärarutbildningen mot yngre år

I praktiken är lärarutbildningen idag koncentrerad till de program som riktar sig mot yngre år, upp till åk 6. Det är också en profilerings där universitetet har ett gott eller förhållandevis gott söktryck, den är etablerad och känd i omvärlden och det finns en väl uppbyggd VFU i anslutning till utbildningsmiljön. Det finns ett dokumenterat rekryteringsbehov inom de yrken som utbildningen inriktar sig på i de prognoser som gjorts av framför allt SCB, HSV och SKL vad gäller framtida rekryteringsbehov inom olika yrken och pensionsavgångar.

Det är därför både rimligt och relevant att utifrån nuvarande situation och prognoser om framtiden konstatera att Mittuniversitetet bör fokusera på lärarutbildning Fö-6, åtminstone på kort och medellång sikt.

Ämneslärarutbildningarna är dock också, i vissa delar, bristyrken framöver och Mittuniversitetet har ett antal examensrättigheter som för närvarande inte utnyttjas. Dock driver universitetet just nu ingen ämneslärarutbildning och flera av de ämnen som omfattas är redan nu relativt begränsade vad gäller den vetenskapliga kompetensen som krävs för att hävda examensrättigheterna. Universitetet saknar därutöver exempelvis examensrättighet inom matematik. Nuvarande takbeloppsbegränsningar gör det också svårt att tänka sig en utbyggnad av ämneslärarutbildningen.

Däremot kan den kompletterande pedagogiska utbildningen (KPU) vara av intresse för att inte helt släppa möjligheten att bedriva ämneslärarutbildning. Det är en mindre ekonomisk risk, en mindre belastning på takbeloppet och det kan förväntas finnas ett växande behov av KPU i takt med att legitimationskraven slår igenom. Det kan dessutom vara möjligt att via KPU skapa underlag för en reguljär prövning när lärarutbildningarna ska prövas nästa gång.

Förslaget är således att koncentrera lärarutbildningen mot de yngre åren under den kommande femårsperioden samt att vidare utreda, förslagsvis via HUV/LÄR, hur ett strategiskt KPU-utbud kan formis som rymis inom takbelopp och som är särskilt angeläget att erbjuda. Denna utredning är dock enbart rimlig att genomföra om det slutliga beslutet blir att lokalisera lärarutbildningen och de i en ämneslärarutbildning deltagande ämnena på samma ort. Om beslutet blir att koncentrera verksamheten i Härnösand till lärarutbildningen är det mest rimliga att inte utveckla några ambitioner vad gäller ämneslärarutbildning.

10.3.2 Utvecklingsprojekt för att öka kvalitet och attraktivitet i distansmodellen med samlingsveckor

Lärarutbildningsprogrammen bedrivs idag i en distansmodell med samlingsveckor, där studenterna har så kallade inneveckor under 4-5 veckor per termin och därutöver har självstudietid utanför campus. Modellen tillgängliggör utbildningen för grupper som annars skulle haft svårt att studera och ger därför Mittuniversitetet en unik position bland svenska lärosäten.

Utbildningsmodellen är dock i behov av förnyelse och förändring för att fortsatt förmå leverera en hög kvalitet till studenterna och, i förlängningen, vara fortsatt attraktiv för studenterna. Ny teknik och ny pedagogik bör arbetas in i utbildningsmodellen så att e-lärandet moderniseras och utbildningen drar nytta av nya möjligheter som erbjuds. Studenternas professionella kompetens i sitt yrke bör stärkas genom att inneveckorna ges en ny och modernare inramning kring professionsutveckling och yrkesidentitet. Detta kan innebära behov av utvecklingsåtgärder av flera slag; dels kurs- och programutveckling vad gäller distributionsformer, studentinteraktion och pedagogiska metoder, dels kompetensutveckling, dels investeringar i fysisk miljö i anslutning till lärarutbildningen, dels nya samverkansformer med skolmiljöer utanför universitetet. Projektet bör även inkludera det beteendevetenskapliga programmet som har samma grundläggande uppläggning som lärarutbildningen och drivs inom ramen för (delvis) samma akademiska miljö. Det är rimligt att de båda utbildningsområdena samordnar sina utvecklingsambitioner i ett gemensamt projekt.

En projektplan bör tas fram under våren 2013. Särskilda medel bör ställas till förfogande för (1) utredningsarbetet och (2) de särskilda insatser som utredningen definierar.

10.3.3 Satsning på att förstärka den vetenskapliga miljön i anslutning till lärarutbildningen riktad mot yngre år

Profileringen mot yngre år, som redan är ett faktum, kräver dock att resurser säkras för den vetenskapliga miljön kring dessa utbildningsprogram. Både förskola och fritidshem har sådana behov. Behoven kan finnas både inom pedagogikämnet och inom angränsande ämnen. I första hand föreslås en satsning på förskolepedagogik som kan vara rekrytering av akademisk kompetens på docent- eller professorsnivå, kombinerat med forskningslektorat eller doktorandtjänster.

10.3.4 Humaniora

De humanistiska ämnena vid Mittuniversitetet har en bräcklig utbildningsportfölj men utbudet i huvudsak koncentrerat till fristående kurser på distans. Genomströmningen är lägre än för universitetet i övrigt men varierar mellan ämnen och kurser. Deltagande i program är begränsat till lärarutbildningen, men det är andelsmässigt en liten del. Ekonomin har varit bekymmersam under en längre period och institutionen har varit beroende av särskilda tillskott för att kunna uppvisa en ekonomi i balans.

Av diskussionen ovan om lärarutbildningen följer att de humanistiska ämnena fortsatt kommer att ha ett engagemang inom lärarutbildningen mot yngre år, men att det inte är en framkomlig väg att expandera ämneslärarutbildningen på ett sådant sätt att det skapar ett långsiktigt och volymmässigt större utbildningsuppdrag för de humanistiska ämnena. Det är därför väsentligt att söka andra utvecklingsvägar för Humaniora.

Inom ramen för utbildningsstrategin har en utvecklingsväg prövats vad gäller arbetslivsanknytning av humanistiska utbildningar. Vidare har olika uppslag kring programutveckling diskuterats i samma syfte. Kontakter mellan de humanistiska ämnena och andra ämnen, vid sidan om lärarutbildningen, har också diskuterats. Det genomgående syftet har varit att söka skapa en större attraktivitet för humanistiska utbildningar, gärna på ett sådant sätt att en programstruktur med ämnesprogression kan etableras för något eller några ämnen. Till dags dato har dock det konkreta utfallet av dessa ansträngningar varit begränsat.

Det finns därför skäl, inom ramen för ovanstående diskussion, att på ett förutsättningslöst sätt utreda utvecklingsmöjligheter för den humanistiska ämnesgruppen vad gäller utveckling eller förädling av utbildningsutbudet. I detta resonemang har inte den humanistiska forskningen berörts men det är självfallet viktigt att en utredning även tar in aspekter av forskningsmiljön i syfte att skapa en robust forsknings- och utbildningsmiljö inom humaniora.

10.3.5 Övrigt

E-lärande är ett område av intresse för lärarutbildningen men också av intresse för övrig verksamhet inom universitetet. Det pågår en särskild utredning av detta område varför det inte preciseras ytterligare här.

10.4 Sammantagen bedömning

Det övergripande målet för Mittuniversitetets utbildningsverksamhet är att erbjuda attraktiva, ämnesmässigt högkvalitativa och rekryteringsmässigt uthålliga utbildningar. Utbildningsutbudet ska också kännetecknas av attraktivitet, nytänkande, framförhållning och lyhördhet.

Mittuniversitet utveckling och förändring styrs av de uppsatta målen. Målen bygger på en analys av universitetets styrkefaktorer, position, regional förankring och prognoser om framtida behov och efterfrågan.

Universitetet har varit framgångsrikt i arbetet med att skapa attraktiva utbildningar och har fått ett högt förtroende från studenter som visar sig i ett högt söktryck. Större beslut som det om lokaliseringen av den framtida verksamheten vid de olika campusorterna måste vägledas av hur väl de svarar mot en ökad måluppfyllelse eller till bättre förutsättningar för att nå ökad måluppfyllelse.

I en sammanvägd bedömning av dessa målsättningar bedömer universitetsledningen att alternativet med en omlokalisering av all verksamhet i Härnösand till Sundsvall bäst svarar mot de uppsatta övergripande målen för utbildningsverksamheten.

Attraktiviteten för campusutbildningar vid Campus Härnösand har avtagit bland studenterna under en längre tid och att det inte finns något som tyder på att den utvecklingen vänder. Därmed bedöms grunden för att behålla rekryteringsmässigt uthålliga utbildningsalternativ vid Campus Härnösand som sämre än för alternativet med en samlad akademisk miljö vid Campus Sundsvall. En samlad akademisk miljö i Sundsvall ökar också möjligheterna till synergier mellan ämnen och ger nya förutsättningar till ett nytänkande i utbildningsutbudet.

I nedanstående matris summeras de risker och möjligheter ur ett verksamhetsperspektiv som beskrivits i analysavsnittet. Generellt sett kan sägas att scenario tre har risker på kort sikt och scenario fyra ligger riskerna på längre sikt. Risker i arbetsmiljön till följd av de beskrivna alternativen beskrivs i riskbedömningen, (se bilaga 3).

Scenario 3		Scenario 4	
Risker	Möjligheter	Risker	Möjligheter
Korttidsboende för distansstudenter – risk på kort sikt	Större möjlighet att rekrytera till campusutbildningar	Fortsatt svag rekrytering till campusutbildning	Mindre risk för kvalitetsförsämring – kort sikt
Kvalitetsrisker – på kort sikt i samband med omlokalisering	Större samordningsvinster - ekonomisk fördel vad gäller driftskostnader	Läroutbildningen blir en isolerad miljö – lång sikt	Befintlig struktur för läroutbildningen finns
Försämrad kompetensförsörjning – kort sikt	Större samlad campusmiljö	Svårare att driva ämnesläroutbildning – förlorad examensrätt – lång sikt	Tillgång till korttidsboende för distansstudenter
Minskat söktryck i Härnösand under omlokalisering	Positiv miljö för inflytande verksamheter	Fortsatt minskat antal campusstudenter	Biblioteksverksamhet anpassad till läroutbildningen behov
	Förbättrade rekryteringsmöjligheter av personal	Utbildningen begränsas till olika former av distansutbildning	
	Större möjligheter för samverkan och synergier mellan ämnesområden	Mindre utrymme för minskade driftskostnader efter förändring	
	Större plattform för bibliotekets verksamhet		