

# PERSONALINFORMATION

**6 FEBRUARI 2013**

**Mittuniversitetets framtida lokalförsörjning:  
utredning av verksamhetskONSEKVENSER av olika  
alternativa lösningar**

Underlag inför universitetsstyrelsens sammanträde  
den 18 februari 2013

Vårt mål med en förändrad fördelning av verksamheter är att säkerställa utbildningar med hög attraktivitet och kvalitet.



## **Universitetsstyrelsen maj 2012**

*Uppdra till rektor att genomföra ett utredningsarbete för att fördjupa analysen avseende universitetets lokalförsörjning i syfte att nå styrelsens mål avseende lokalkostnader. Utredningen ska även redovisa olika tänkbara långsiktiga möjligheter avseende universitetets lokalisering och fördelning av verksamheter mellan campusorterna med **utgångspunkt i verksamhetens krav och universitetets mål avseende forskning och utbildning.***

## **Utredningsdirektiv juni 2012**

*Utredningen ska i detta avseende omfatta en genomgång av olika tänkbara scenarier för universitetets långsiktiga etablering av verksamheten, en bedömning av **verksamhetsmässiga och ekonomiska konsekvenser** av olika alternativ samt en bedömning av på vilket sätt **kvaliteten** i utbildningen och studenternas miljö påverkas, vilka effekter som respektive scenario har på kompetensförsörjningen samt en riskbedömning beträffande de i analysen ingående variablerna.*

## **Universitetsstyrelsen oktober 2012**

*Fortsatt utreda de två alternativ som utredaren föreslår samt att uppdra till rektor att fördjupa analysen avseende **långsiktiga kvalitetskonsekvenser samt ekonomiska konsekvenser** inför ett slutligt ställningstagande av styrelsen,*



# INNEHÅLL

1. Utredningens utgångspunkter
2. Studenter och utbildning
3. Lärarutbildningen
4. Övriga akademiska miljöer vid campus Härnösand
5. Universitetsbiblioteket
6. Lokaler och lokalförsörjning
7. Universitetsförvaltning
8. Personal och kompetensförsörjning
9. Samlad analys, strategiska ställningstaganden och förslag



# FÖRSLAG

Universitetsstyrelsen kommer att föreslå

- att genomföra scenario 3, det vill säga att verksamheten i Härnösand flyttas till Sundsvall
- att genomföra ett antal strategiska investeringar i den akademiska miljön

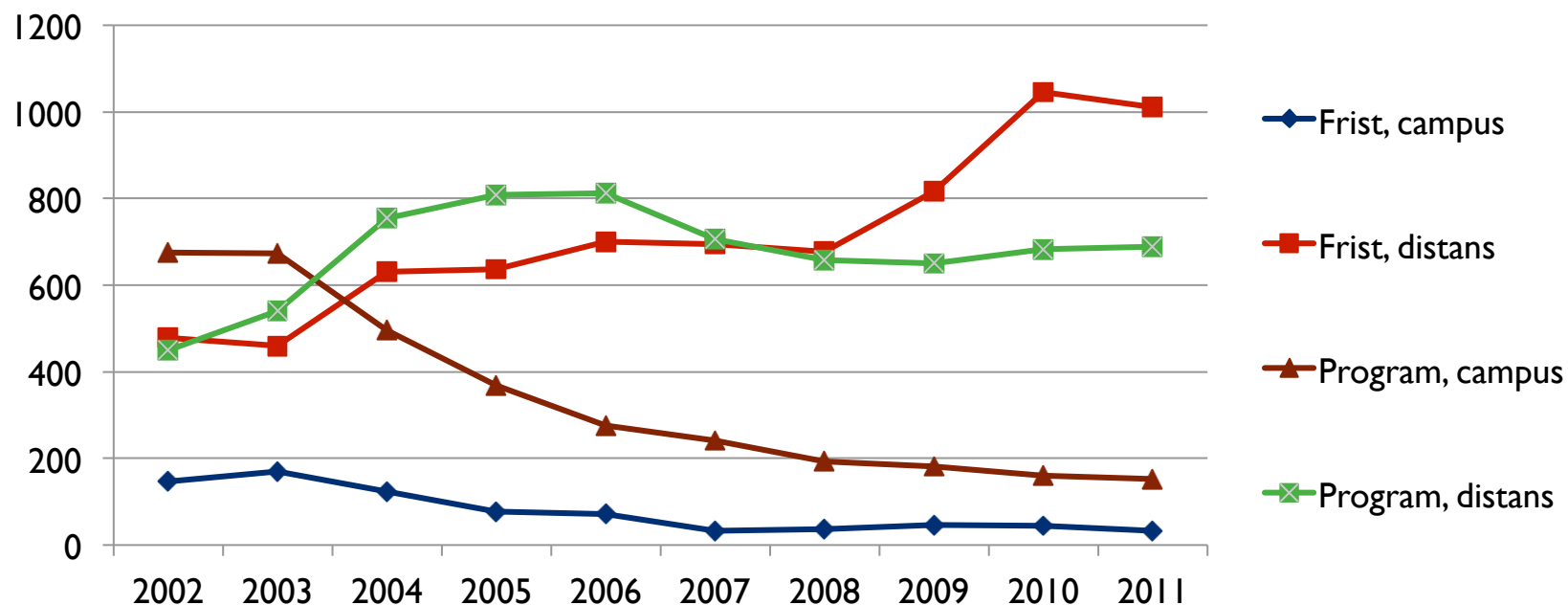


## TRE HUVUDSAKLIGA ARGUMENT

- Studenternas efterfrågan och demografi, valet är redan gjort
- Lärarutbildningens långsiktiga möjligheter
- Humanioras utvecklingsmöjligheter

# STUDENTER OCH UTBILDNING

Campus Härnösand är ett distanscampus där vi har mycket begränsad förmåga att rekrytera reguljära campusstudenter



# STUDENTER OCH UTBILDNING

De flesta campusstudenter läser på program som nu har nollantagning

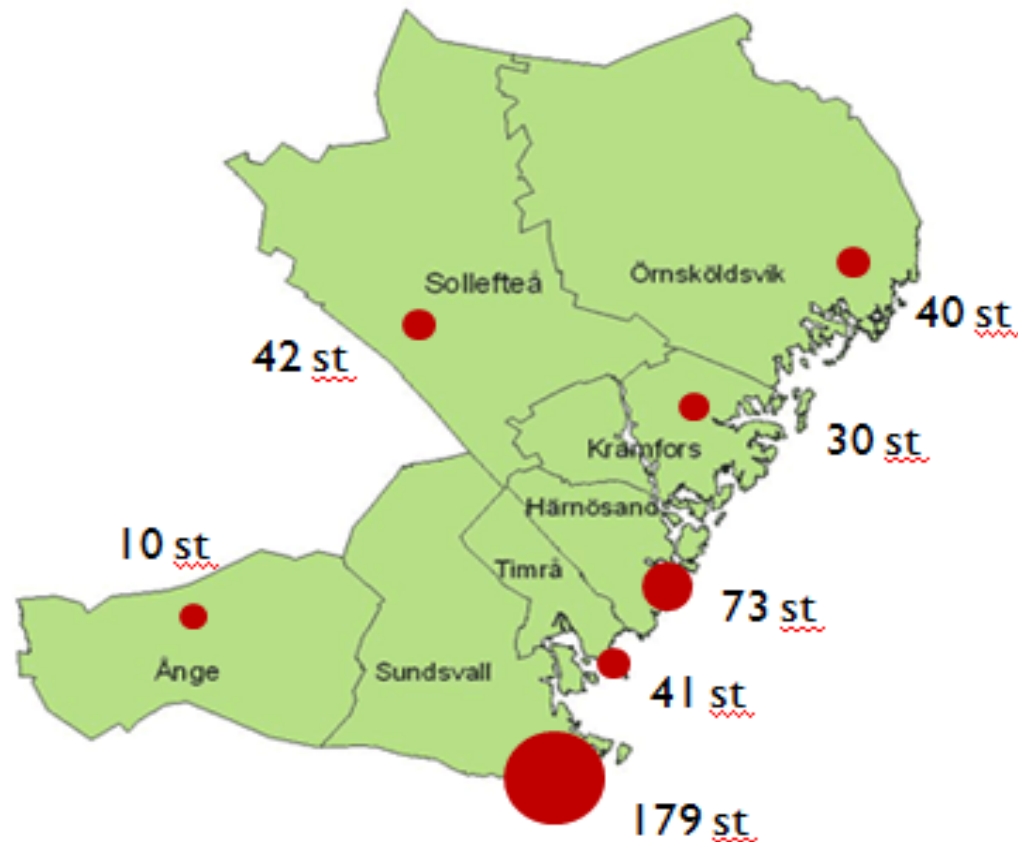
Program	Hst	Registrerade studenter
Magister, inriktning historia (60hp)	1,1	3
Magister, litteraturvetenskap (60hp)	1,6	3
Beteendevetenskapligt program (180hp)	39,4	46
Energiingenjör (180hp)	27,6	45
Förskollärare (210hp)	22,7	24
Lärarytbildning (330hp)	29,6	50



## Lärarstudenter som läser på distans

415 av totalt 844 studenter bor i Västernorrland.

Figuren visar hur många av dessa 415 studenter som bor i resp. kommun.



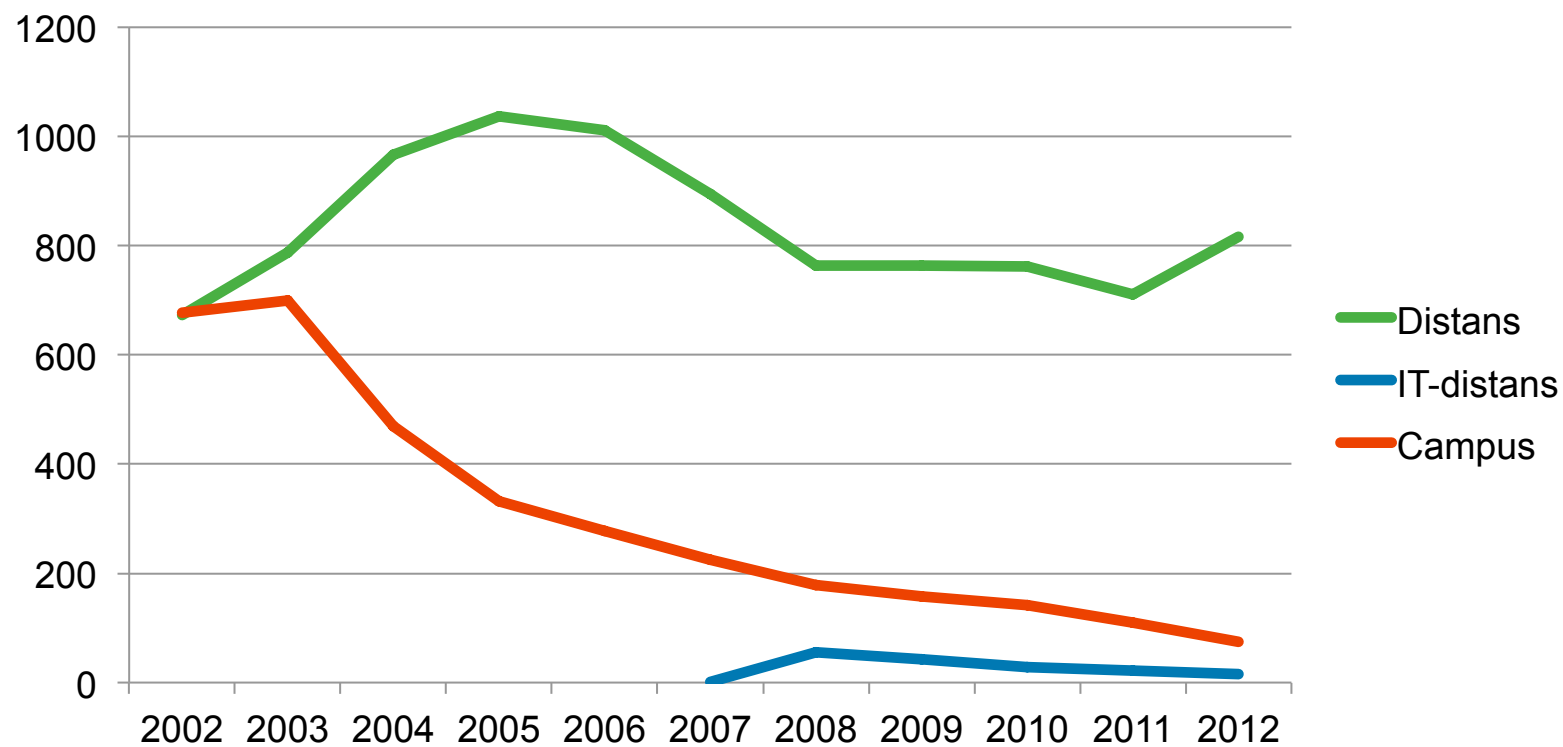
# HUMANIORA

Sammanfattar man läget för Humanioras så kan det beskrivas som skört, ett utbud som karaktäriseras av fristående kurser på distans och med en liten andel programkurser ger ingen stabil bas för verksamheten. Läger men till det en låg andel externfinansierad forskning, vilket inte är ovanligt för humanistiska ämnen, och en låg ersättning per student leder det till små och osäkra resurser. Lärarutbildningens andel i Humaniora är idag för liten för att ge den stabilitet som Humaniora behöver.

→ Humaniora har en bräcklig utbildningsportfölj utan utvecklingsmöjligheter

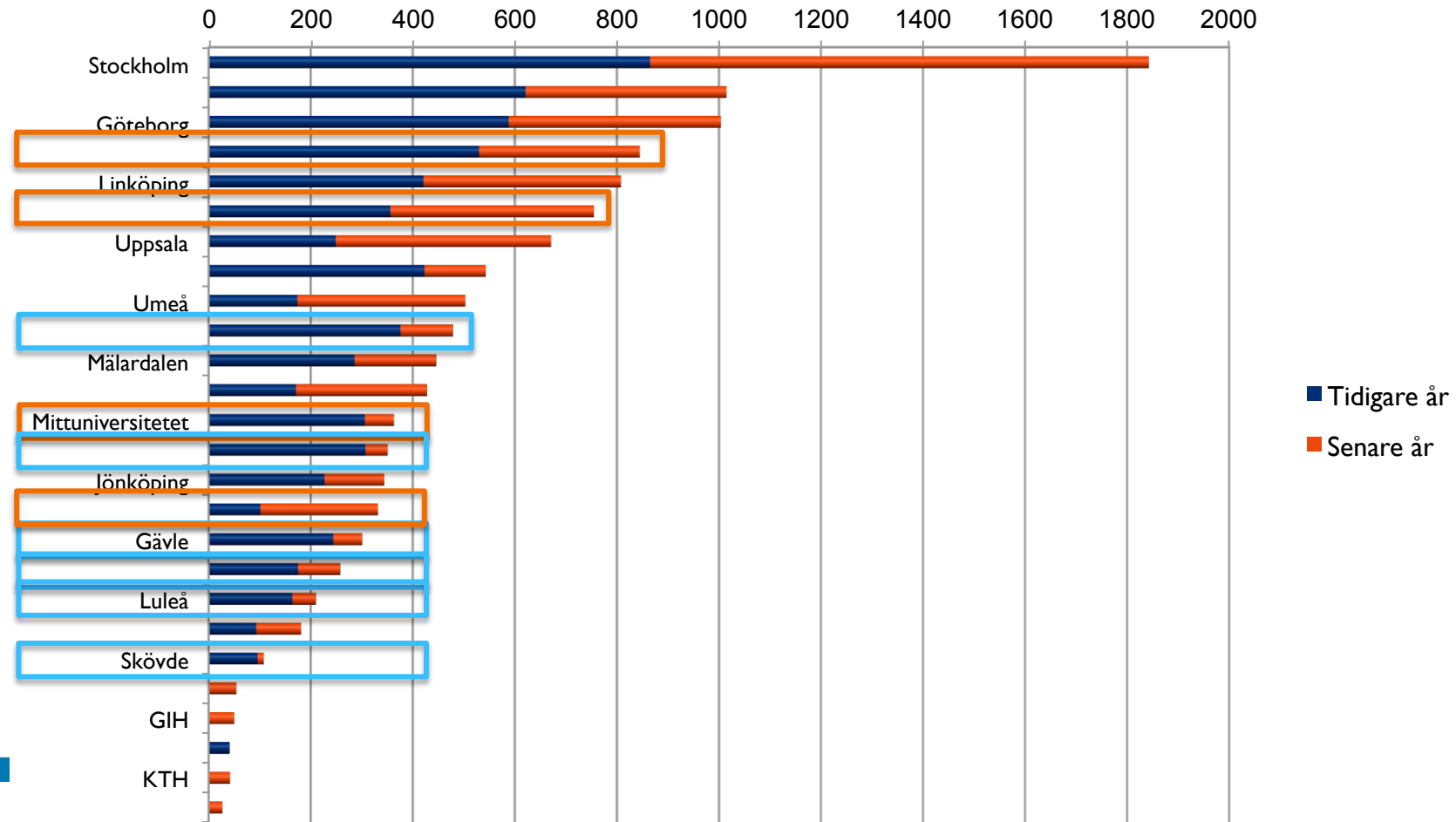
# LÄRARUTBILDNINGEN

Läroarutbildningen är en distansutbildning (campus/distans)



# LÄRARUTBILDNINGEN

Läroarutbildningen har fokus på yngre år



# LÄRARUTBILDNINGEN

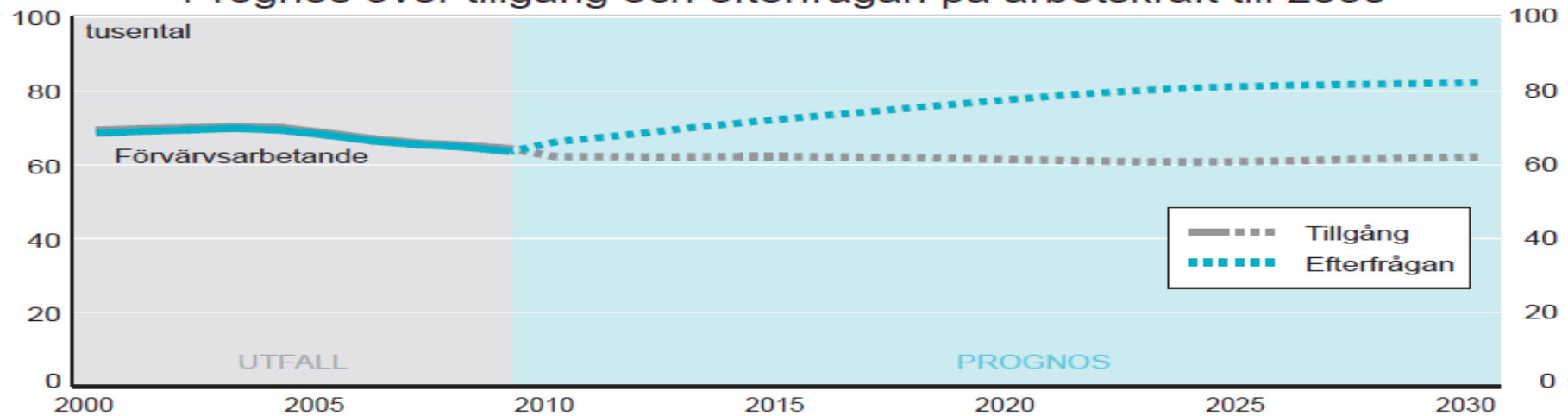
Det finns en stark arbetsmarknad, i första hand för lärare för yngre år

TABELL 2. Förskola och skola.

	Anställda 2010	Anställda 2019	Pensione- ringar 2010-2019	Rekryte- ringsbehov 2010-2019
Förskola och skola totalt	296 000	318 000	87 000	109 000
Förskollärare	65 000	78 000	16 000	29 000
Barnskötare	49 000	47 000	12 000	10 000
Fritidspedagoger	15 000	17 000	3 000	5 000
Grundskolan	98 000	109 000	31 000	42 000
Gymnasielärare	41 000	36 000	15 000	10 000
Övrigt skol- och förskolearbete	29 000	31 000	9 000	11 000

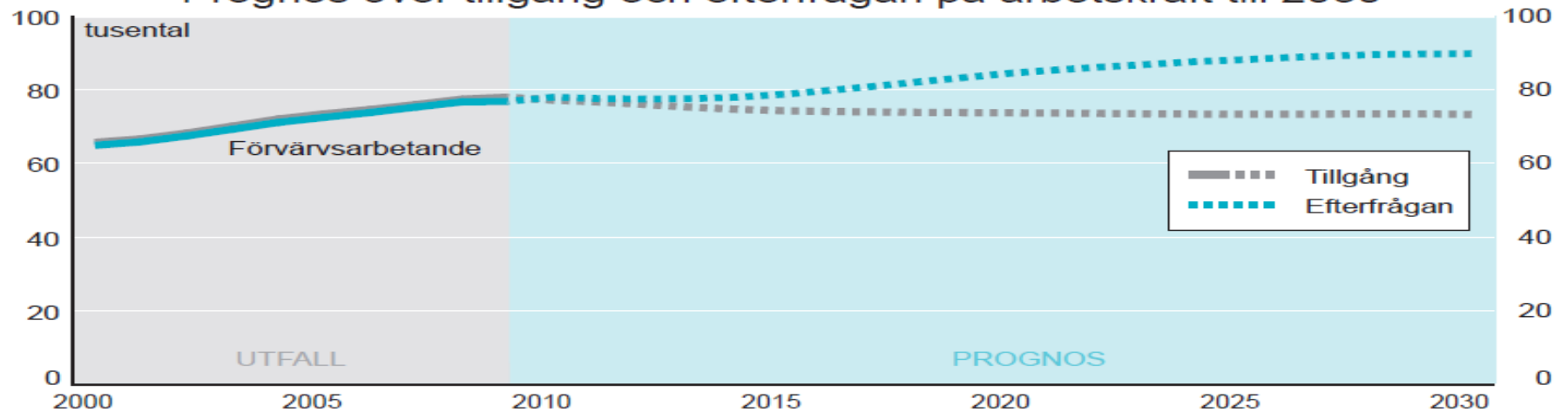
## Förskolläroarutbildning

Prognos över tillgång och efterfrågan på arbetskraft till 2030



## Grundskolläroarutbildning senare år och gymnasieläroarutbildning

Prognos över tillgång och efterfrågan på arbetskraft till 2030



# SLUTSATSER

Härnösand är ett "distanscampus", mycket liten attraktivitet för reguljära studenter

Humaniora behöver ges utvecklingsmöjligheter som ej är tillgängliga i Härnösand

Lärarytbildningen i Härnösand innebär en "instängning" i en viss distributionsform och en viss profilering – övriga möjligheter kommer att monteras ner

→ Den kvalitativa bedömningen är att verksamhetens långsiktiga utveckling gynnas av att lokaliseras till Sundsvall

# SÄRSKILDA SATSNINGAR

- **Lärarytbildningen profileras mot yngre år**
- **KPU-satsning**
- **Modellprojekt för att utveckla campus/distansmodellen för lärarytbildningen, (samv med Betvet)**
- **Forskningsatsning yngre år**
- **Humaniora utvecklingsprojekt**
  
- **Övrigt – bl.a. e-lärande och högskoledidaktik, hanteras i särskild ordning**



# EKONOMISKA FÖRUTSÄTTNINGAR

## Kostnadsförändring vid fullt genomförd förändring jämfört med kostnader 2012

Arliga kostnadsförändringar som utlöses av respektive förändring	Scenario 3: Flytt av verksamhet vid campus Härnösand		Scenario 4: Koncentration till lärarytbildning i Härnösand	
		NOT		NOT
Minskning av hyreskostnader i Härnösand	-17 817	1	-5 949	2
Ökning av hyreskostnader i Sundsvall	12 830	3	1 658	4
Minskning av personalkostnader mm, förvaltning	-3 116	5	-556	5
Minskning av personalkostnader mm, bibliotek	-1 400	6	-800	6
Generella kostnadsminskningar	-1 740	7	-500	7
Inventarier och kommunikation mm	-375	8	0	
Avgår intäkter från kommun och landsting, bibliotek	450	9	0	
<b>SUMMA, tkr</b>	<b>-11 168</b>		<b>-6 147</b>	

Engångskostnader som utlöses av respektive förändring	Scenario 3: flytt av verksamhet vid campus Härnösand		Scenario 4: Koncentration till lärarytbildning i Härnösand	
		NOT		NOT
Kostnader för fysisk flytt	3 500	10	600	11
Engångsinvesteringar i annans fastighet i Härnösand			500	12
Övriga engångskostnader	600	13	0	
Investeringar i annans fastighet i Sundsvall	21 100	14	3 000	14
Ombyggnation av bibliotek i Sundsvall		15		
Direktavskrivning inventarier 2016	2 350	16		
Uteblivna fastighetsinvesteringar i Härnösand		17		
Överlappande hyra i samband med dubbel hyra		18		
<b>SUMMA, tkr</b>	<b>27 550</b>		<b>4 100</b>	



Fakta

Tolkning

Slutsats

Fakta

Tolkning

Slutsats



# VAD HÄNDER NU?

- Synpunkter sammanställs och skickas med styrelseunderlaget
- Styrelsebeslut 18 feb
- Personalmöte 19 feb 10:30-12:00
- Möten och handlingsplaner utifrån beslut
- Huvuddelen av personalen erbjuds att följa med



Vårt mål med en förändrad fördelning av verksamheter är att säkerställa utbildningar med hög attraktivitet och kvalitet.

