

ANALYSRAPPORT

September 2014

Tema: Kvalitetsindikatorer



Mittuniversitetet
MID SWEDEN UNIVERSITY

Innehåll

Innehåll	1
Bakgrund	2
Utfall första halvåret 2014	3
Produktion per 30 juni 2014 jämfört med 2013	3
Sommarkurser 2014	5
Sökande och antagna	6
Antagning hösten 2014	6
Registreringsläget höstterminen 2014	7
Internationella antagningsomgångar	9
Tema: Mittuniversitetets kvalitetsindikatorer för grundutbildning och forskning	10
Kvalitetsindex för grundutbildning och forskning	10
Utbildningsindex	11
Attraktivitet	11
Läraryndex	11
Nöjd studentindex.....	14
Kursvärderingsindikator	15
Prestationsindikatorer.....	15
Genomströmning.....	15
Kvar åk 2.....	16
Forskningsindex	17
Externfinansiering	18
Publiceringsindikatorer	20
Medelcitering	20
Produktivitet i forskarutbildning	21
Sammanställning	22

Bakgrund

Analysrapporten för september är den andra rapporten av detta slag som produceras av Universitetsledningens stab (ULS). Denna typ av rapport hoppas vi ska kunna tillfredsställa ett behov av en samlad uppföljning löpande under året.

I denna rapport finns ett särskilt fokus på de kvalitetsindikatorer som används vid lärosätet. I övrigt innehåller rapporten utfallet för det första halvåret, en analys av hur sommar-kurserna gick samt antagnings- och registreringsläget för höstens antagningsomgångar.

Fakta och underlag är till stor del hämtade från LISA, universitetets ledningsinformations-system. De flesta underlag är nedbrytbara ytterligare och det kan göras i LISA webbportal. Kontakta ULS för mer information.

Utfall första halvåret 2014

Produktion per 30 juni 2014 jämfört med 2013

Det totala antalet helårsstudenter (HST) det första halvåret uppgår till 3 966 inom anslagsfinansierad utbildning. Detta är en minskning med 166 HST jämfört med föregående år. Antalet helårsprestationerna (HPR) omfattar 3 457. Det är en minskning med 224 HPR.

Båda fakulteterna producerar ett mindre antal HST jämfört med föregående år men minskningen är störst vid NMT. Däremot står HUV för den största delen av minskningen av HPR.

Utfall första halvåret 2013 resp. 2014 per fakultet och avdelning

	HST Kvartal 2 2013	HST Kvartal 2 2014	Skillnad HST	HPR Kvartal 2 2013	HPR Kvartal 2 2014	Skillnad HPR
Total	4 133	3 966	-166	3 681	3 457	-224
Humanvetenskap Total	2 807	2 756	-51	2 506	2 339	-167
5001 Ekonomivetenskap och juridik	415	401	-14	370	297	-73
5002 Samhällsvetenskap	397	420	23	265	265	0
5003 Humaniora	383	395	12	228	210	-18
5004 Socialt arbete	301	258	-42	309	268	-41
5005 Hälsövetenskap	163	167	4	144	144	-1
5006 Turismvetenskap och geografi	95	98	3	48	54	5
5007 Omvårdnad	415	402	-13	458	448	-11
5008 Utbildningsvetenskap	444	417	-27	473	471	-2
5009 Psykologi	193	197	5	202	180	-22
X1300 hälsövetenskap	0	0	0	0	0	0
X1400 humaniora	0	0	0	1	1	0
X1500 samhällsvetenskap	0	0	0	4	1	-3
X1600 utbildningsvetenskap	0	0	0	2	1	-2
Naturvetenskap, teknik och medier Total	1 326	1 210	-116	1 175	1 119	-56
6001 Arkiv- och datavetenskap	97	93	-4	64	66	2
6002 Ekoteknik och hållbart byggande	110	101	-8	102	119	17
6003 Data- och systemvetenskap	140	109	-31	84	77	-6
6004 Elektronikonstruktion	124	98	-26	96	89	-6
6005 Industridesign	63	66	2	84	70	-14
6006 Informations- och kommunikationssystem	256	242	-13	204	201	-3
6007 Kemiteknik	15	14	-1	10	14	3
6008 Kvalitetsteknik, maskinteknik och matematik	96	109	13	87	104	17
6009 Medie- och kommunikationsvetenskap	239	227	-12	271	249	-23
6010 Naturvetenskap	68	77	9	67	68	1
6011 Ämnesdidaktik och matematik	116	74	-42	82	59	-22
X2700 informationsteknologi och medier	0	0	0	2	1	-1
X2800 Tillämpad naturvetenskap och design	0	0	0	0	1	0
X2900 teknik och hållbar utveckling	2	0	-2	21	0	-21

I tabellen återfinns några få HST och HPR som tillfaller de gamla institutionerna. Det handlar om kurser som gavs före 2007 men där prestationer och omregistreringar kommer in i efterhand.

Minskningen av HST sker till större delen på fristående kurser och då mest inom distansutbildningen. Minskningen på program sker uteslutande på campusutbildning medan de övriga undervisningsformerna däremot har ökat något. Minskningen av antalet prestationer sker till största delen på fristående kurser, främst nätbaserad undervisningsform.

Utfall första halvåret 2013 resp. 2014 per kurstyp och undervisningsform

	HST Kvartal 2 2013	HST Kvartal 2 2014	Skillnad HST	HPR Kvartal 2 2013	HPR Kvartal 2 2014	Skillnad HPR
Total	4 133	3 966	-166	3 681	3 457	-224
Fristående kurs Total	1 457	1 354	-103	911	721	-189
	1	1	0	0	1	1
DISTANS	217	153	-64	161	112	-50
IT Distans	1 042	1 007	-35	555	432	-123
NORMAL	198	194	-4	195	178	-17
Program Total	2 675	2 612	-64	2 770	2 736	-34
	5	8	3	1	3	2
DISTANS	589	608	19	617	660	43
IT Distans	188	219	31	168	193	26
NORMAL	1 894	1 777	-117	1 985	1 880	-106

Ser man till intjänade brutto- och nettobelopp är minskningen 8,5 resp. 10,3 mnkr jämfört med första halvåret 2013.

Inarbetat belopp första halvåret 2014 i förhållande till samma period 2013

	Totalbelopp brutto kv2 2014	Totalbelopp netto kv2 2014	Skillnad brutto 2014-2013	Skillnad netto 2014-2013
Total	304 101 927	286 920 760	-8 467 476	-10 276 390
Humanvetenskap Total	191 375 238	180 619 470	-3 369 586	-4 707 502
Humanistiska området (HU)	15 555 120	14 426 106	296 123	106 506
Idrottsliga området (ID)	5 332 393	4 964 544	19 024	-16 878
Juridiska området (JU)	5 769 702	5 367 227	924 690	791 873
Medicinska området (ME)	25 328 951	24 173 653	-208 642	-419 963
Naturvetenskapliga området (NA)	10 942 577	10 303 978	586	-85 928
Samhällsvetenskapliga området (SA)	43 793 495	40 953 323	-2 621 096	-2 907 453
Tekniska området (TE)	6 928	6 928	-175 943	-165 055
Undervisningsområdet (LU)	11 206 645	10 781 361	-3 406 449	-3 350 198
Verksamhetsförlagd utbildning (VU)	6 104 957	5 832 784	3 357 268	3 216 120
Vårdområdet (VÅ)	58 809 722	55 750 583	-4 229 802	-4 391 032
Övriga områden (ÖV)	8 524 746	8 058 983	2 674 654	2 514 506
Naturvetenskap, teknik och medier Total	112 726 690	106 301 290	-5 097 890	-5 568 888
Designområdet (DE)	14 242 385	13 352 699	1 011 780	825 362
Humanistiska området (HU)	869 506	818 055	-95 460	-95 678
Naturvetenskapliga området (NA)	19 615 867	18 491 995	-525 072	-652 206
Samhällsvetenskapliga området (SA)	3 420 764	3 237 099	72 162	46 052
Teknik inom Design (TEDE)	4 733 754	4 511 583	-1 360 667	-1 341 934
Tekniska området (TE)	61 565 027	58 070 922	-2 977 011	-3 092 389
Undervisningsområdet (LU)	75 778	72 825	-611 993	-588 441
Vårdområdet (VÅ)			0	0
Övriga områden (ÖV)	8 203 609	7 746 112	-611 629	-669 654

Sommarkurser 2014

Totalt har 2 161 individer registrerat sig på sommarkurser vid Mittuniversitetet sommaren 2014. Det är en ökning med 246 personer. Antalet HST uppgår till 378 vilket är en ökning med 62 HST eller 20%. Detta fördelar sig per utbildningsområde enligt nedan.

HST på sommarkurser per utbildningsområde 2011 – 2014				
Område	2011	2012	2013	2014
Humanistiska	127	143	62	86
Juridiska	68	68	42	57
Medicinska	6	0	0	0
Naturvetenskapliga	113	116	17	18
Samhällsvetenskapliga	293	195	94	152
Tekniska	170	37	85	37
Undervisning	6	0	0	0
Vård	15	6	12	28
Övriga	7	0	3	0

Nedan visas statistik över sökande, antagna, registrerade och andel registrerade av antagna på största sommarkurserna.

Kurser sommaren 2014 med flest registrerade					
Kurs	Sökande i tid	varav prio 1	Antagna	Registrerade	Andel registrerade
Juridisk översiktscurs (15.0 hp)	3 351	1 244	540	227	42%
Ledarskap och organisationsteori (7.5 hp)	3 480	698	540	169	31%
Ungdomssociologi (7.5 hp)	2 237	331	450	157	35%
Nationalism, främlingsfientlighet och etnopolitik (7.5 hp)	1 742	199	450	137	30%
Turism idag (7.5 hp)	613	97	390	136	35%
Turismens pris (7.5 hp)	232	21	205	127	62%
Vad får samhällen att fungera? Betydelsen av tillit, korruption och sociala fällor (7.5 hp)	1 553	146	450	127	28%
Stalkning (7.5 hp)	1 866	130	285	124	44%
Rasismens historia (15.0 hp)	1 675	303	270	123	46%
Introduktion till kriminologi (7.5 hp)	3 515	898	300	113	38%

Sökande och antagna

Antagning hösten 2014

Urval 2 genomfördes den 5 augusti och totalt i hela riket antogs drygt 241 000 personer till minst en utbildning vilket är drygt 1 200 personer färre än förra året. Utbildningsutbudet har minskat jämfört med förra hösten, kurser har minskat med 1% och program med 3%.

Vid Mittuniversitet antogs närmare 8 300 personer vilket är en ökning med nästan 300 sedan hösten 2013. Utbildningsutbudet inom program är oförändrat vid lärosätet medan antalet kurser har minskat med 22%.

Nedan visas antalet sökande och antagna till hösten 2014 jämfört med tidigare höstterminer.

Sökande och antagna höstterminen 2011 – 2014, per 5/9 2014				
Totalt	2011	2012	2013	2014
Sökande i tid	26 168	25 815	35 243	31 169
varav prio 1	9 191	9 103	10 952	9 296
Sökande totalt	33 195	35 357	42 827	38 856
varav prio 1	11 916	12 508	13 545	12 023
Antagna	7 954	11 270	7 981	8 299
Program	2011	2012	2013	2014
Sökande i tid	13 196	13 587	16 775	17 327
varav prio 1	3 884	4 408	4 840	4 798
Sökande totalt	14 936	16 269	18 543	19 645
varav prio 1	4 460	5 444	5 520	5 672
Antagna	2 765	2 925	3 156	3 234
Kurser (exkl kurser inom program)	2011	2012	2013	2014
Sökande i tid	13 812	12 760	19 467	14 858
varav prio 1	5 128	4 314	5 744	4 196
Sökande totalt	19 464	20 166	25 632	20 589
varav prio 1	7 188	6 575	7 533	5 945
Antagna	4 823	7 757	4 349	4 827

Registreringsläget höstterminen 2014

Utav de sökande och antagna är det inte alla som kommer till universitetet och registrerar sig. Nedan visas de mest sökta programmen och hur många registrerade dessa har per den 14 september i förhållande till antalet antagna.

Sökande, antagna och registrerade till program med flest behöriga sökande hösten 2014					
Kurs	Behöriga sökande	Antagna urval 2	Antagna totalt	Registrerade*	Andel registrerade (%)
Psykologprogram	1 952	55	55	37	67
Kriminologprogram	1 392	60	60	43	72
Webbutveckling	1 087	120	120	103	86
Beteendevetenskapligt program, humanvetenskap	1 031	70	70	48	69
Socionomutbildning	968	80	80	65	81
Hälsa och Rehabilitering i arbetslivet	804	80	81	58	72
Förskollärare	796	90	90	62	69
Sjuksköterskeutbildning, Sundsvall	775	73	73	64	88
Sjuksköterskeutbildning, Östersund	685	68	68	63	93
Journalistprogrammet	671	55	55	43	78
Ekonomprogram, Sundsvall	599	80	80	69	86
Grafisk design och kommunikation	552	30	30	28	93
Nätverksdrift	534	120	120	96	80
Ekonomprogram, Östersund	480	80	80	59	74
Personal och arbetsliv	469	60	60	44	73
Informatik med inriktning systemutveckling	457	120	120	105	88
Psykisk ohälsa - särskild komplicerad problem	433	60	60	35	58
Information och PR	426	55	55	45	82
Magisterprogram i kvalitets- och ledarskapsutveckling	405	120	120	79	66
Basår/behörighetsgivande utbildning, Sundsvall	390	90	90	75	83
Samhällsvetarprogrammet	390	100	100	59	59
Risk- och krishantering	365	60	60	44	73
Turism och destinationsutveckling	346	73	73	38	52
Grundlärautbildning, förskoleklass	342	50	50	37	74
Grundlärautbildning, fritidshem	332	50	50	38	76

*Visar antalet registrerade av det totala antalet sökande per 14 september 2014. Inkluderar ej omregistrerade studenter.

Andelen registrerade på fristående kurser varierar. I tabellen nedan visas de kurser som har flest antagna och dess andel registrerade. Endast kurser som startar i början av terminen har medtagits.

Sökande, antagna och registrerade till kurser med flest antagna i urval 2 hösten 2014					
Kurs	Behöriga sökande	Antagna urval 2	Antagna totalt	Registrerade*	Andel registrerade (%)
Organisation och ledarskap (7.5 hp)	1 644	228	246	151	61
Externredovisning (7.5 hp)	1 331	210	242	100	41
Finansiering (7.5 hp)	403	153	153	97	63
Engelska GR (A) (30.0 hp)	493	130	202	144	71
Lean grundkurs (7.5 hp)	379	120	120	95	79
Organisation och kommunikation (7.5 hp)	581	100	100	88	88
Sociologi GR (A) (30.0 hp)	616	100	100	55	55
Ledarskaps- och organisationsutveckling (15.0 hp)	963	100	100	59	59
Tillämpad kriminologi I (15.0 hp)	914	100	100	66	66
Business Writing (7.5 hp)	472	100	100	53	53
Introduktion till genusvetenskap A1 (15.0 hp)	388	98	98	55	56
Nationalekonomi GR (A) (30.0 hp)	932	90	90	51	57
Juridisk översikt kurs (15.0 hp)	1 278	89	89	44	49
Statsvetenskap GR (A) (30.0 hp)	520	87	96	56	58
Kreativt skrivande (30.0 hp)	649	80	80	59	74
Tillämpad Kriminologi II (15.0 hp)	227	70	70	38	54
Släktforskning - en introduktion (7.5 hp)	244	70	70	55	79
Diabetes Mellitus I (15.0 hp)	149	65	65	46	71
Tillämpad matematik och matematisk statistik (7.5 hp)	128	64	65	49	75
Sociologi och Genus (30.0 hp)	342	60	60	31	52
Arbetspsykologi (15.0 hp)	923	60	60	36	60
Ledarskap och coaching (15.0 hp)	1090	60	60	33	55
Historia GR (A) (30.0 hp)	251	54	96	73	75
Industriell ekonomi (7.5 hp)	806	51	61	40	62
Kreativt skrivande, Barn- o ungdom (30.0 hp)	294	50	50	32	64

*Visar antalet registrerade av det totala antalet sökande per 14 september 2014. Inkluderar ej omregistrerade studenter.

Internationella antagningsomgångar

I vårens internationella antagningsomgång för 2015 utannonserar Mittuniversitetet endast ett program. Det har per den 14 september totalt 129 sökande varav 101 förstahandssökande. Antagning till de internationella mastersprogrammen sker den 22 oktober.

Internationella masterprogram våren 2015	Sökande	
	Totalt	varav prio 1
Internationellt masterprogram i elektronikkonstruktion	129	101

Fördelningen av det hemland som de sökande angivit visas nedan. Av de som har ett land registrerat i sin ansökan kommer de flesta från Pakistan och Bangladesh.

Landstillhörighet vid ansökan, Internationella masterprogram VT 2015			
Kurs	Totalt sökande	varav prio 1	Antagna
Pakistan	34	20	Urval 1 sker 22 oktober
Bangladesh	14	11	
Land saknas	14	10	
Sverige	8	7	
Syrien	6	6	
Egypten	5	5	
Indien	5	5	
Tunisien	4	4	
Jordanien	4	3	
Sudan	4	3	
Nigeria	3	3	
Palestina	3	3	
Irak	3	2	
Iran	2	2	
Malaysia	2	2	

Tema: Mittuniversitetets kvalitetsindikatorer för grundutbildning och forskning

Kvalitetsindex för grundutbildning och forskning

Mittuniversitetet har ett antal indikatorer som är avsedda att mäta resultat i verksamheten och hur långsiktiga mål uppnås. Indikatorerna utgör en del i redovisningen av de krav som finns i Förordningen om årsredovisning och budgetunderlag (FÅB kap.3 § 1). Syftet med denna rapport är att redovisa vilka indikatorerna är, hur de räknas fram samt en sammanställning över de aktuella värdena.

Där det är möjligt räknas kvalitetsindikatorerna om till sammanvägda indexvärden, där Mittuniversitetets avvikelse från rikets medelvärde anges i relation till standardavvikelsen för riket. Ett positivt värde innebär att indikatorn är bättre än genomsnittet medan ett negativt värde visar på ett värde under genomsnittet. I de fall indikatorerna är omräknade till indexvärden presenteras dessa i ett särskilt diagram.

Data hämtas från olika källor. När det gäller den information som kommer från UKÄ:s årsrapport samt Vetenskapsrådet finns en eftersläpning då dessa uppgifter publiceras på sommaren efter det år som siffrorna gäller.

Utbildningsindex

Utbildningsindikatorerna är:

- Attraktivitet (förstahandssökande per antagen)
- Lärarindex (andel professorer, andel disputerade lärare, antal lärare per HST)
- Nöjd studentindex
- Kursvärdering
- Prestationer (genomströmning, kvar åk 2)

Attraktivitet

Efter urval 2 offentliggör UHR siffror över antalet behöriga förstahandssökande och antalet antagna vid alla lärosäten i Sverige som använder sig av antagningssystemet NyA. De utgör en ögonblicksbild av läget direkt efter urval 2 och siffrorna kan senare komma att ändras i och med att de sökande kan ändra sina val. Att man är antagen betyder inte heller att man kommer att påbörja sin utbildning. Måttet avser höstterminen.

Definitioner	
Antal sökande	Antal behöriga förstahandssökande
Antal antagna	Antal antagna vid urval 2
Sökande per antagen	Antal sökande/ antal antagna vid höstterminen varje år

Datakälla www.uhr.se

Inför höstterminen 2014 hade Mittuniversitetet 9272 förstahandssökande och 7885 antagna vid urval 2, vilket ger ett indikatorvärde på 1,18 som är något lägre än föregående år (1,30). För kurser var siffran ifjol 1,25 och i år 1,05. Programutbildningar hade i fjol ett värde på 1,39 och i år är siffran 1,41. Samtliga värden är över 1 vilket visar att det finns fler som vill studera här än vad vi har möjlighet att anta. Vid dialogerna görs en uppföljning av sökande och antagna på avdelningsnivå. Då utgår man från de aktuella siffrorna, eftersom det inte är säkert att alla antagna tackar ja. Det finns också möjlighet att då se antalet registrerade.

Målvärdet för 2015 är 2 för program och 1 för kurser.

Lärarindex

Lärarindex består av tre indikatorer:

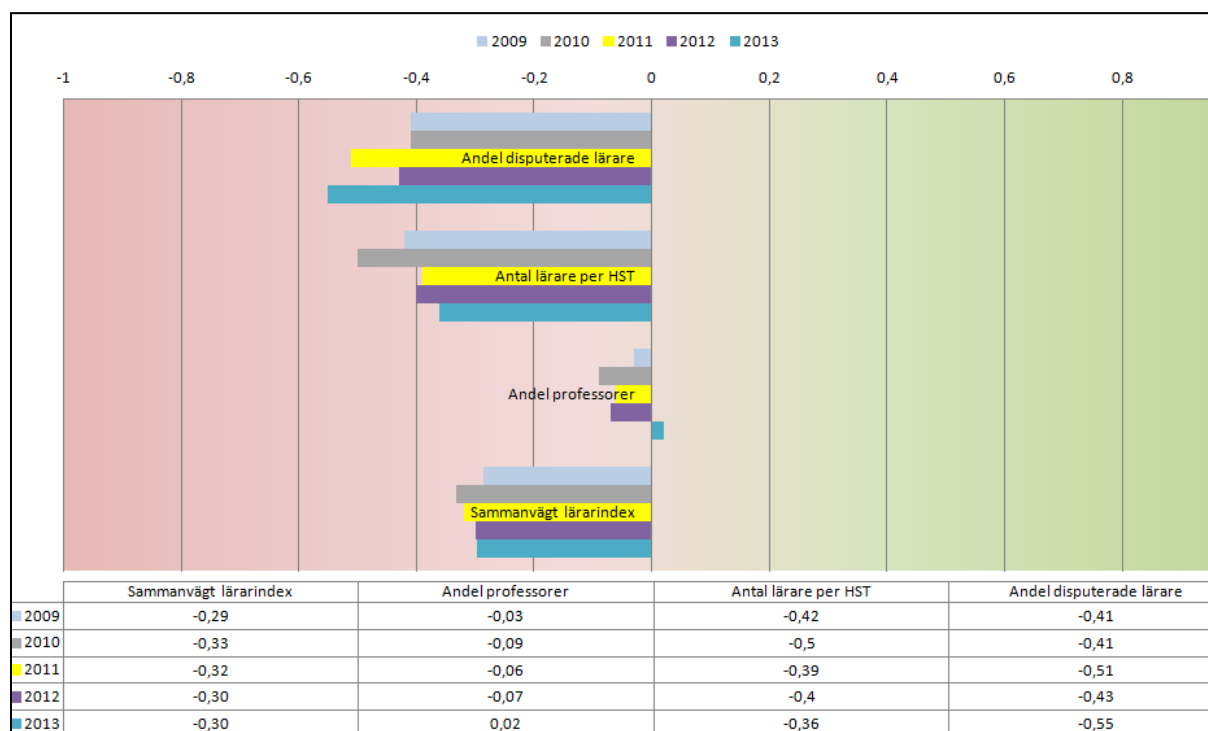
- andel disputerade lärare
- antal lärare per helårsstudent
- andel professorer

Definitioner	
Antal helårsstudenter	Antal helårsstudenter exklusive studenter i uppdragsutbildning per läsår
Antal lärare	Professorer, lektorer, adjunkter, forskarassistenter samt gäst- och timplärare. Avser helårspersoner.
Antal forskande/ undervisande personal	Professorer, lektorer, adjunkter, forskarassistenter, gäst- och timplärare, annan forskande och undervisande personal samt teknisk och administrativ personal som arbetar med undervisning och/eller forskning enligt SCB:s personalstatistik. Avser helårspersoner.
Antal disputerade lärare	Antal personer med doktorsexamen bland undervisande och forskande personal. Avser helårspersoner.
Antal professorer	Antal professorer. Avser helårspersoner.
Andel disputerade lärare	Antal disputerade lärare/antal forskande och undervisande personal
Andel professorer	Antal professorer/antal forskande och undervisande personal
Antal lärare per helårsstudent	Antal lärare/antal helårsstudenter

Datakälla: UKÄ:s årsrapport

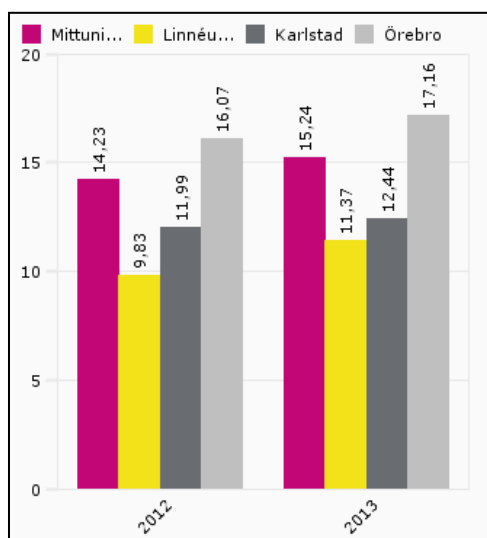
För att beräkna indexvärdena anges Mittuniversitetets avvikelse från rikets medelvärde i relation till standardavvikelsen för riket¹, för var och en av indikatorerna. För det sammanvägda indexet adderas dessa och divideras med tre. Utvecklingen av index kan ses i detta diagram:

Läraryndex 2009 – 2013



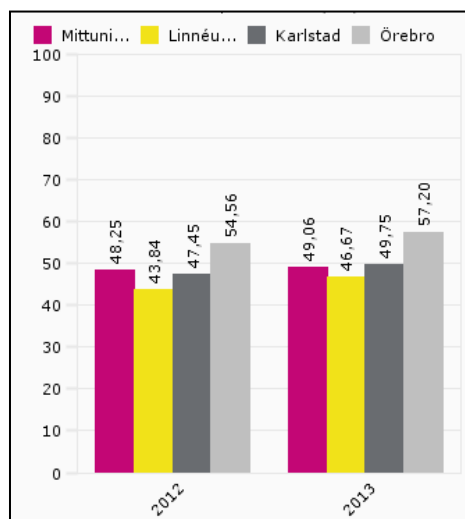
¹ räknat på lärosäten med > 1000 HST, bortsett från Ersta vars siffror inte finns med i UKÄ:s tabell

Andel professorer vid de fyra nya universiteten



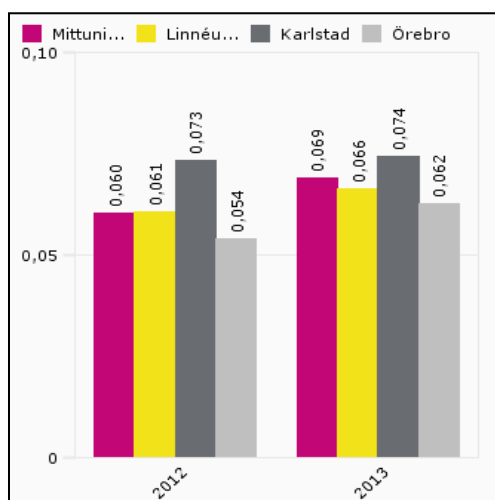
Mittuniversitetet har ökat sin andel av professorer jämfört med 2012 och vi har nu nått vårt målvärde som är 15 %. Jämfört med de fyra nya universiteten har vi en högre andel än Linné och Karlstad som ligger på 11 respektive 12 procent. Örebro har 17 % professorer. Om man ser till riket ligger medelvärdet på 15 %.

Andel disputerade lärare vid de fyra nya universiteten



Andelen disputerade lärare har också ökat jämfört med tidigare år och är nu 49 %. Vårt målvärde är 52 %. Karlstad och Örebro har en större andel, 50 respektive 57 procent, medan Linné har 47 %. Rikets medelvärde är 54 %.

Antal lärare per HST vid de fyra nya universiteten

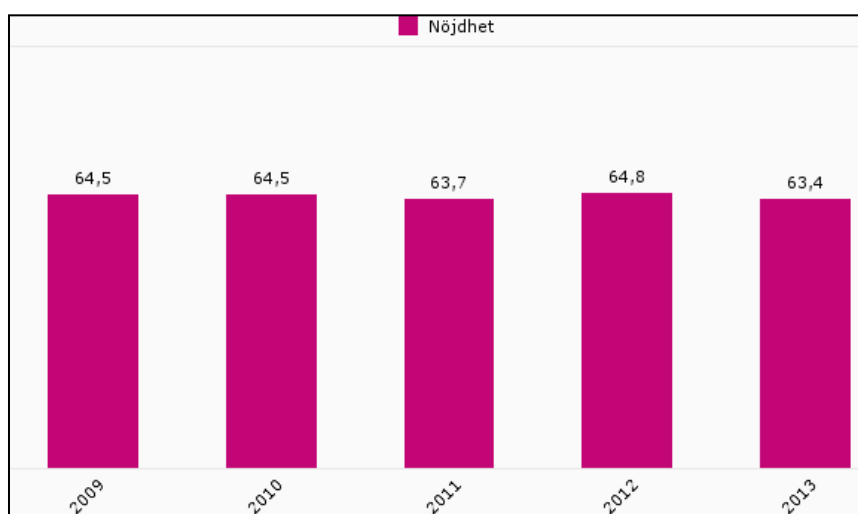


Antalet lärare per HST har även det ökat jämfört med föregående år och är nu 0,07 vilket är samma som Karlstad och Linné. Här har Örebro ett något lägre värde; 0,06. Riket har ett medelvärde på 0,095. Detta innebär att Mittuniversitetets indexvärde, som är det mått som används för denna indikator, har förbättrats från -0,4 till -0,36. Målvärdet är 0. I diagrammet visas antal lärare per HST, alltså inte indexvärdet.

Nöjd studentindex

Nöjd studentindex används som en högskoleövergripande indikator för kvalitetsarbetet vid Mittuniversitetet. Undersökningen genomförs av Svenskt Kvalitetsindex (SKI) och baseras på de modellfrågor som används i deras metod för att mäta kundnöjdhet. Svenskt kvalitetsindex bygger på en ekonomisk modell för kundbeteende och innehåller tre huvudblock; kvalitet, nöjdhet och resultat. Vart och ett av dessa block beskrivs med ett flertal underliggande frågor. Mätningar har genomförts under åren 2007-2013. Första årets mätning var en test av modellen och frågebatteriet. Den genomfördes liksom mätningen 2008 som en webbenkät. Undersökningarna 2009-2013 har genomförts som telefonintervjuer till ett urval aktiva studenter.

Undersökningen kommer inte att genomföras 2014. Den omorganisation som genomfördes 2012 innebar att ett beslut fattades om att bryta ner undersökningens resultat på utbildningsområden istället för avdelningar. Tidigare bröts resultatet på institutionsnivå, men några av de nya avdelningarna var så små att det skulle bli svårt att få tillräckligt många respondenter i urvalet. Att bryta på utbildningsområde visade sig innebära svårigheter för verksamheten analysera resultaten och sätta in åtgärder på rätt ställe. Inför en ny undersökning måste man ta ställning till detta problem. Resultatet av undersökningen 2013 visade på ett något lägre resultat än tidigare år.



Ett värde mellan 60-75 är enligt Svenskt Kvalitetsindex godtagbart. Under 60 indikerar problem och över 75 är mycket bra.

Datakälla: Urvalet av studenter görs från LADOK. Undersökningens rådata hanteras av Svenskt Kvalitetsindex.

Kursvärderingsindikator

Mittuniversitetet har ett gemensamt kursvärderingsverktyg, EvaSys, och alla kursvärderingar innehåller frågan "vilket är ditt helhetsintryck av kursen?". Svaret anges som ett värde mellan 1 och 5 där 5 är det högsta betyget. Kursvärderingsindikatorn utgörs av medelvärdet för denna fråga och kan brytas på avdelningsnivå. Medelvärdet för kurser som utvärderats mellan vecka 5 och vecka 23 under VT14 var 3,68. Målvärde är inte bestämt för denna indikator.

	Medelvärde
Total	3,68
Humanvetenskap Total	3,64
DST	3,71
ITD	3,75
NML	3,57
Naturvetenskap, teknik och medier Total	3,74
DST	3,69
ITD	3,70
NML	3,78

Datakälla: Kursvärderingsverktyget EvaSys

Prestationsindikatorer

Prestation mäts genom två indikatorer:

- Genomströmning
- Andel programstudenter kvar i årskurs 2

Definitioner	
Genomströmning	Helårsprestationer/antal helårsstudenter (per kalenderår)
Programstudenter	Studenter som är registrerade på ett program om minst 120 hp
Andel programstudenter kvar i åk 2	Antal registrerade på program om minst 120 hp i den kull som startade höstterminen föregående år/antal registrerade i samma kull höstterminen innevarande år.

Datakälla: Ladok

Genomströmning

Genomströmningen mäts genom HPR/HST. När det gäller genomströmningen så registreras poängen i efterhand och därför finns en viss eftersläpning på detta värde. Det riktiga värdet för ett år kan inte ses förrän en bit in på nästföljande år.

Kalenderår	HSTK	HPRK	Genomströmning
2008	6 722,91	5 275,16	78
2009	7 917,64	5 630,00	71
2010	9 486,32	6 637,23	70
2011	8 629,32	6 674,31	77
2012	7 864,92	6 195,97	79
2013	7 199,77	6 001,66	83

Kvar åk 2

Andel programstudenter beräknas genom att antalet studenter som är registrerade på ett visst program i en viss kull år 1 (höstterminen) sätts i relation till värdet för samma kull och program höstterminen år 2. Detta innebär att en del program som har valbara kurser termin 3 kan få missvisande värden om de valbara kurserna saknar märkning att de ges inom ett program. Mätningen görs en bit in på höstterminen för att avregistrerade studenter inte ska komma med i utsökningen.

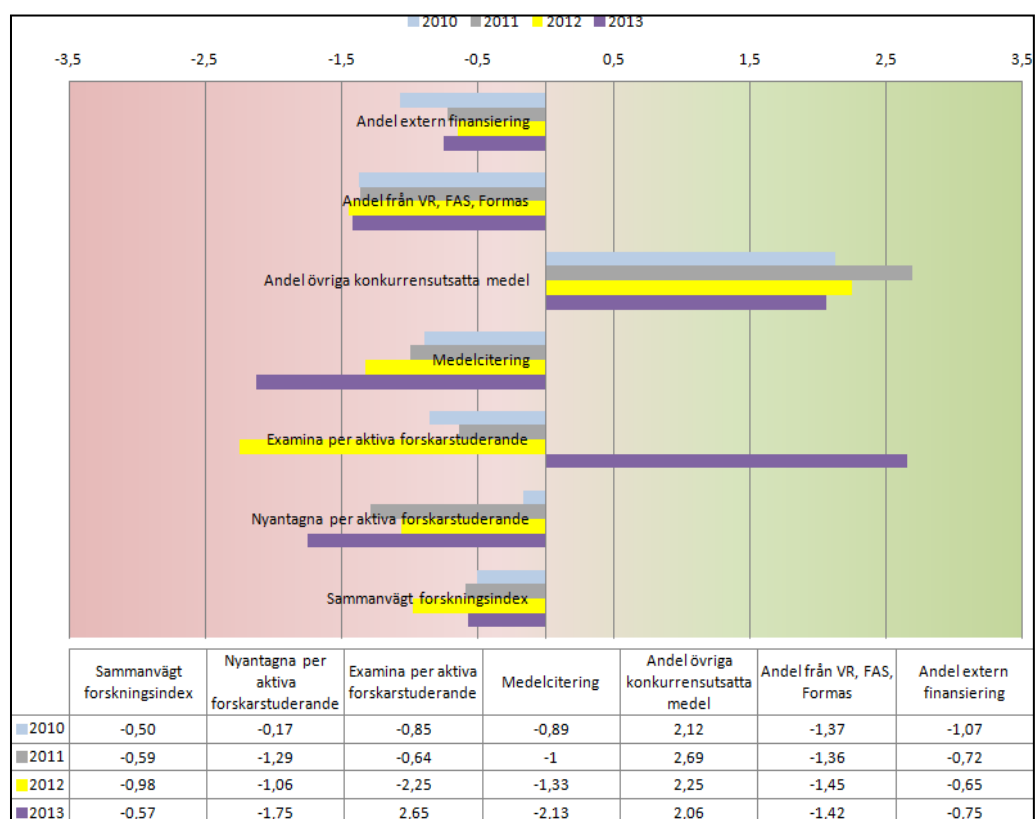
Programgruppering	Kvar 2010 (%)	Kvar 2011 (%)	Kvar 2012 (%)	Kvar 2013 (%)
Total	67	66	63	66
Beteendevetare och socionomer	80	74	78	85
Civilingenjörsutbildningar	71	72	69	78
Ej definierat				
Humanistiska utbildningar	33			
Ingenjörstuderingar	78	78	60	63
IT-utbildningar	47	44	37	40
Läroarbete	63	70	72	71
Medieutbildningar	83	85	88	87
Naturvetenskapliga utbildningar	37	59	79	77
Samhällsvetenskapliga utbildningar	75	68	67	72
Sport- och idrottsutbildningar	49	61	77	53
Tekniska utbildningar	63	71	48	11
Utbildningar med konstnärliga inslag	100	95	95	76
Vårdutbildningar	68	70	65	71

Forskningsindex

Forskningsindex består av externfinansiering, publicering och produktivitet

- Externfinansiering
- Publicering
- Produktivitet i forskarutbildning

För att beräkna indexvärdena anges Mittuniversitetets avvikelse från rikets medelvärde i relation till standardavvikelsen för riket², för var och en av indikatorerna. För det sammanvägda indexet adderas dessa och divideras med tre Utvecklingen av index kan ses i detta diagram:



² Blekinge, Chalmers, Göteborg, Handelshögskolan, Högskolan i Jönköping, Karlstad, KI, KTH, Linköping, Linné, Luleå, Lund, Malmö, Miun, Mälardalen, Stockholm, SLU, Umeå, Uppsala, Örebro

Externfinansiering

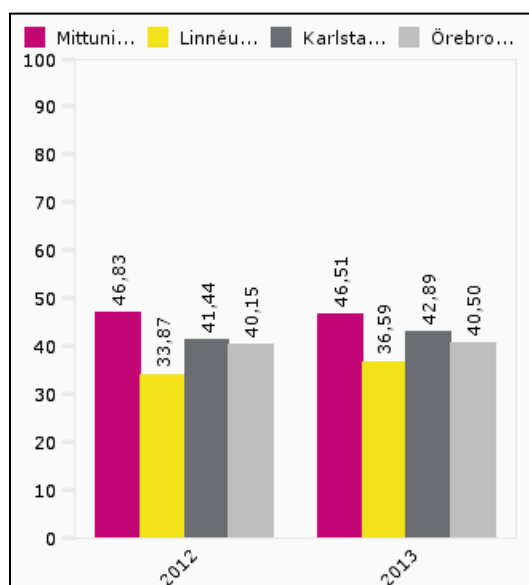
Externfinansiering består av tre indikatorer:

- andel extern finansiering av total forskningsfinansiering,
- andel finansiering från VR, Forte³ och Formas av total forskningsfinansiering
- andel övriga konkurrensutsatta medel av övrig forskningsfinansiering.

Definitioner	
Total forskningsfinansiering	Konkurrensutsatta medel samt medel som inte räknas som konkurrensutsatta
Ej konkurrensutsatta intäkter	Statsanslag, avgiftsintäkter, finansiella intäkter samt övriga bidrag (hit räknas Vinnova, AMS, Energimyndigheten, Forsvarsmyndigheter, Rymdstyrelser, SIDA/SAREC, Länsstyrelser, Statliga universitet och högskolor, Kammarkollegiet, Övriga statliga myndigheter, Enskilda utbildningsanordnare, kommuner och landsting, företag i Sverige, Stiftelser förvaltade av lärosätet, övriga organ utan vinstsyfte i Sverige, företag i utlandet, National institutes of health, övriga organisationer utan vinstsyfte i utlandet.
VR, Forte och Formas	Bidrag från VR, Forte och Formas (dessa är konkurrensutsatta)
Övriga konkurrensutsatta intäkter	EU-medel inom ramprogram, övriga EU-medel, Cancerfonden, Hjärt-lungfonden, Stiftelsen Riksbankens jubileumsfond, Wallenbergstiftelsen, KK, SSF, STINT, MISTRA, Vårdal. (Denna grupp tillkom som ett komplement till gruppen VR FAS och Formas för att visa på andra viktiga finansiärer för Mittuniversitetet).
Externfinansiering	Total forskningsfinansiering, förutom statliga anslag.
Andel externfinansiering	externfinansiering/total forskningsfinansiering
Andel VR, Forte och Formas	VR, FAS och Formas/total forskningsfinansiering
Andel övriga konkurrensutsatta medel	övriga konkurrensutsatta intäkter/total forskningsfinansiering

Datakälla: UKÄ:s årsrapport.

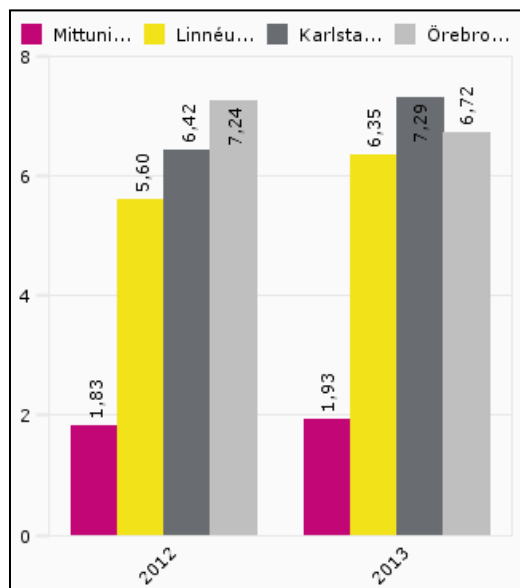
Andel externfinansiering



Andelen externfinansiering minskade marginellt med 0,3 procentenheter jämfört med föregående år och var för 2013 46,5 %. Vi ligger över de tre andra nya universiteten medan riket har ett värde på 55,4 %. Vårt målvärde för 2015 är 52 %.

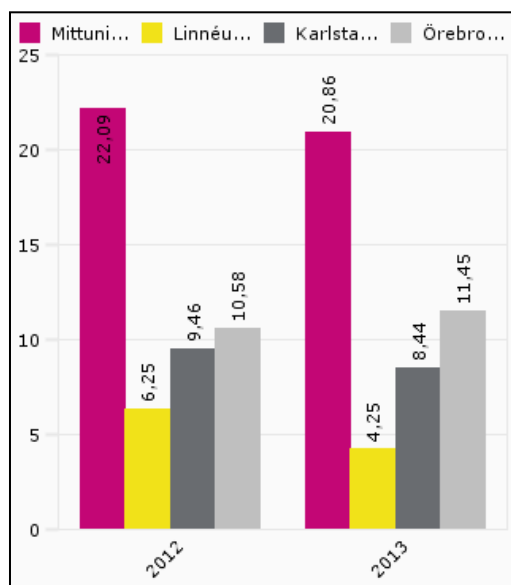
³ Tidigare FAS

Andel finansiering från VR, Forte och Formas



Vår andel finansiering från VR, Forte och Formas är 1,9 % vilket är en ökning med 0,1 % från 2012. Linné ligger på 6 %, Karlstad och Örebro 7 % och riket 10,3 %. Medelvärde för de fyra nya ökar med 0,3 procentenheter och för riket är ökningen 0,5 procentenheter. Vårt målvärde är 5 %.

Andel finansiering från övriga konkurrensutsatta medel



För andelen övriga konkurrensutsatta medel har vi ett mål på 25 %. 2013 var andelen 21 % vilket är en minskning med 1,1 procentenhet jämfört med 2012. Samtliga fyra nya universitet tappar mellan en och två procentenheter undantaget Örebro som ligger kvar på 11 %. Medelvärde för riket är 10,9 %, en ökning med 0,3 procentenheter jämfört med 2012.

Publiceringsindikatorer

Består av två delar:

- Medelcitering
- Miun Score (totalt antal publikationer)/total forskningsintäkt.

Medelcitering

Medelcitering är ett värde som visar hur mycket publikationer från ett lärosäte citeras av andra forskare, och tas fram av Vetenskapsrådet på regeringens uppdrag. Det är en del av modellen för resursfördelning. Vetenskapsrådet brukar leverera dessa siffror i slutet av sommaren och avser då föregående år.

I dagsläget har VR ett regeringsuppdrag att se över modellen, då kritik framförts bland annat mot att endast publicering som finns registrerad i WoS finns med. Förslaget ska redovisas den 31 december i år. Det finns mer information om detta på www.vr.se, se bland annat <http://www.vr.se/omvetenskapsradet/uppdragochstyrandedokument/modellfordelningavforskningsresurserstillarasaten.4.5a947f0d145b21c1709a7.html>

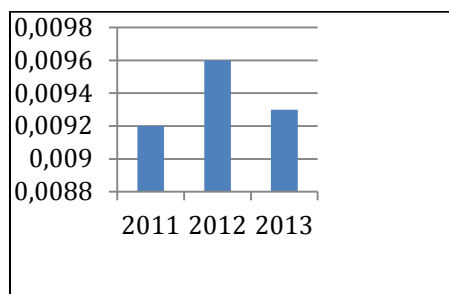
Lärosäte	2010	2011	2012	2013
Karlstads universitet	0,72	0,74	0,80	0,97
Linnéuniversitetet	0,95	0,91	0,88	0,96
Mittuniversitetet	0,88	0,85	0,82	0,76
Örebro universitet	1,10	1,09	1,06	0,94

Datakälla: www.vr.se

Miun Score (totalt antal publikationer)/total forskningsintäkt

Miun Score är vårt eget mått och består av totalt viktat antal publikationer. Det tas fram av Mittuniversitetets bibliotek och datakälla är Diva. Siffran divideras sedan med total forskningsintäkt det aktuella året(tkr).

MiunScore (antal publikationer)/forskningsintäkt



Datakälla: Diva/UKÄ:s årsrapport

Miun Score

MiunScore	
2011	3243
2012	3561
2013	3455

Datakälla: Diva

Produktivitet i forskarutbildning

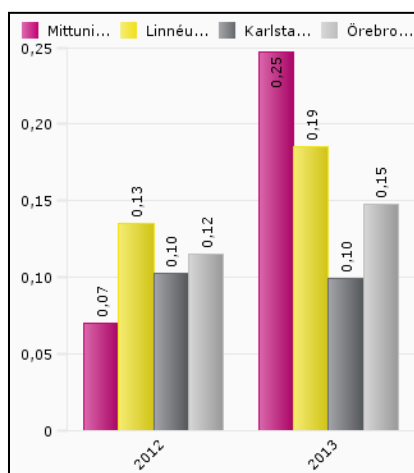
Består av två mått:

- antal doktorsexamina i förhållande till antal aktiva forskarstuderande
- antal nybörjare i förhållande till antal aktiva forskarstuderande.

Definitioner	
Antal aktiva forskarstuderande	Antalet aktiva i utbildning på forskarnivå, höstterminen. Som aktiv forskarstuderande räknas de som har rapporterats studera minst 1% av heltid.
Antal doktorsexamina	Antal avlagda doktorsexamina under året.
Antal nybörjare	Antal nybörjare i utbildning på forskarnivå, kalenderår.
Examina per aktiva forskarstuderande	Antal doktorsexamina/antal aktiva forskarstuderande
Nybörjare per aktiva forskarstuderande	Antal nybörjare/antal aktiva forskarstuderande

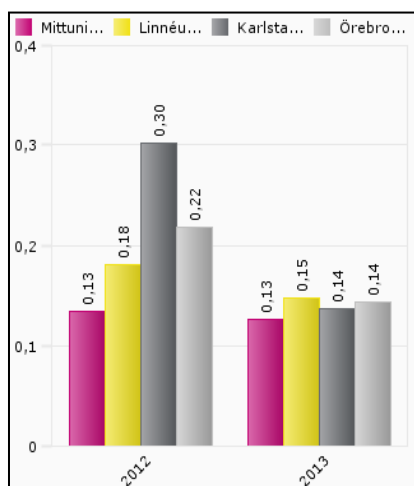
Datakälla: UKÄ:s årsrapport.

Doktorsexamina/aktiva forskarstuderande



Produktiviteten vad gäller examina har ökat väldigt mycket jämfört med föregående år och det har sin förklaring i att vi hade färre aktiva forskarstuderande samtidigt som antalet utfärdade examina var mycket högre än 2012. Vårt målvärde är 0,15 och resultatet 2013 blev 0,25. Medelvärde för de fyra nya var 0,17 och för riket 0,14. Linné och Örebro ökar antalet examina per forskarstuderande medan Karlstad har samma nivå som 2012.

Nybörjare/aktiva forskarstuderande



Nybörjare per aktiva forskarstuderande är 0,13, alltså oförändrat från 2012. I absoluta tal har dock både antalet nybörjare och antalet aktiva forskarstuderande minskat. Vårt målvärde är 0,22. Medelvärde för de fyra nya universiteterna är 0,14 vilket är en minskning från 2012 då värdet var 0,21. Karlstad har den största minskningen följt av Örebro och Linné. På riksnivå minskar siffran från 0,20 till 0,16.

Sammanställning

Index för utbildning på grundnivå och avancerad nivå	2010	2011	2012	2013	2014	Mål 2015	Kommentar
<i>Attraktivitetsindex</i> - antal förstahandssökande/antal antagna - program - kurser	1.36 0.83	1.43 1.12	1.45 0.66	1.39 1.25	1.41 1.05	2.00 1.00	
<i>Läroindex</i> - andel disputerade lärare (%) - antal lärare per hst (indexvärde) - andel professorer (%)	47.7 -0.5 13,4	46.5 -0.39 13.9	48.2 -0.4 14.2	49.1 -0.36 15.2		52 0 15	Siffrorna bygger på UKÅ:s årsrapport. Siffror för 2014 kommer juni 2015
<i>Nöjd Studentindex</i>	64.5	63.7	64.8	63.4	-	Långsiktig positiv utveckling	Gjordes ej 2014
<i>Kursvärderingsindex</i>					3.68		Avser vt14
<i>Prestationsindex</i> - genomströmning (%) - andel programstudenter kvar år två (%)	70 66	77 67	78 63	69 65		79 73	Värdet för 2013 per 2013-11-20.

Index för forskning och forskarutbildning	2010	2011	2012	2013	2014	Mål 2015	Kommentar
<i>Externfinansieringsindex</i> - andel externfinansiering/total fo-finansiering (%) - andel från FAS, Formas, VR (%) - andel övriga konkurrensutsatta fo-medel (%)	44.8 2.2 19.0	45.8 1.6 24.9	46.8 1.8 22.1	46.4 1.9 20.9		52 5.0 25.0	Siffrorna bygger på UKÅ:s årsrapport. Siffror för 2014 kommer juni 2015
<i>Publiceringsindex</i> - totala antalet publikationer viktat enl. MiunScoreIndex/fo-intäkt - P/C-talet	0.0066 0.88	0.0087 0.85	0.0093 0.82	0.76		1.0	Siffrorna avser föregående år. Siffror för 2014 kommer under 2015
<i>Produktivitetsindex</i> - antal forskarexamina/antal aktiva fo-stud - antal nyantagna/antal aktiva fo-stud	0.10 0.18	0.12 0.14	0.07 0.13	0.25 0.13		0.15 0.22	Siffrorna bygger på UKÅ:s årsrapport. Siffror för 2014 kommer juni 2015