

Bilaga 1

Upprättad av:
Gunilla Genberg och Cathrine Berggren

Diarienummer:
MIUN 202/1080



Datum:
2013-01-25
Version 1.0

Bilaga 1: Universitetsbiblioteket och lokaliseringsfrågan

Innehåll

1	INLEDNING	2
2	SAMMANFATTNING.....	2
3	SCENARIO 3.....	4
3.1	BÖCKER.....	4
3.2	TIDSKRIFTER	5
3.3	DATASAL.....	5
3.4	STUDIEMILJÖ	5
3.5	PERSONAL.....	7
3.6	UTÖKAD AREA VID CAMPUSBIBLIOTEKET SUNDSVALL OCH MINSKAD AREA VID CAMPUSBIBLIOTEKET HÄRNÖSAND	8
3.7	BIBLIOTEKSDATASYSTEM.....	9
4	SCENARIO 4.....	9
4.1	BÖCKER.....	9
4.2	TIDSKRIFTER	10
4.3	DATASAL.....	10
4.4	STUDIEMILJÖ	11
4.5	PERSONAL.....	12
4.6	UTÖKAD AREA VID CAMPUSBIBLIOTEKET SUNDSVALL OCH MINSKAD AREA VID CAMPUSBIBLIOTEKET HÄRNÖSAND	13
4.7	BIBLIOTEKSDATASYSTEM.....	15
5	BILAGA 1	16

1 Inledning

Mittuniversitetets krympande utbildningsuppdrag kommande år leder till att budgetramen för universitetsbiblioteket minskar i motsvarande omfattning, ca 3,4 mkr fram till 2015. Till detta kommer återkommande kostnadsökningar för databaser och elektroniska tidskrifter om ca 500 tkr per år, vilket gör att sparbetinget blir än mer kännbart. Redan idag, jämfört med andra universitet, är Mittuniversitetets bibliotek en på alla sätt slimmad organisation och det sparprogram som arbetats fram blir destruktivt då försämringarna ofrånkomligen drabbar utbildning och forskning, både innehållsligt och tillgänglighetsmässigt. Därför är det välkommet med utredningen av lärosätets långsiktiga lokalisering, det ger en möjlighet att växla in de kvalitetssänkande besparingarna som annars hotar mot vad som beskrivs nedan i scenariobeskrivningarna. Det handlar just om beskrivningar och analyser som framarbetats på kort tid och bör inte uppfattas som färdiga, exakta förslag. Om universitetsstyrelsen väljer att i en eller annan form gå vidare med ett av scenarierna vidtar arbetet med att på bästa sätt bygga om inte bara bibliotekslokalerna utan också biblioteksverksamheten.

2 Sammanfattning

Underlaget bygger på siffror tagna från bibliotekets datasystem vad gäller volymer och allmän verksamhetsstatistik. Det medför att det är en grov uppskattning men ändå en fingervisning om hur det kan gestalta sig.

Antal volymer har omvandlats till hyllmeter med hjälp av samma faktor som vi använder till SCB-statistiken, d.v.s. 40 vol/hyllmeter. Utifrån det har en uppskattning gjorts i förhållande till den yta vi har idag för hyllor/samlingar.

Dimensioneringen av övriga lokalytor är här inte helt exakta utan uppskattade utifrån tidigare uppgifter samt egna uträkningar. Area för hygien och lokalvård samt korridorer är inte inräknat i de nya förslagen.

Campusbiblioteket Sundsvall har 2 100 m² inkl LRC år 2012.

Campusbiblioteket Härnösand har 2 047 m² inkl LRC år 2012.

Totalyta Hä + Su: 4 147 m²

Bilaga 1

Upprättad av
Gunilla Genberg och Cathrine Berggren:

Datum:
2013-02-05

All utbildning och forskning flyttas från Campus Härnösand till Campus Sundsvall i 2012 års kostnader (Scenario 3 i Svedbergs utredning)

Campusbiblioteket Sundsvall utökas med 1 247 m2, till 3 347 m2 (inkl LRC)

Campusbiblioteket Härnösand minskas med 2 047,4 m2, till 0 m2.

Totalyta HÄ+SU: 3 347 m2

UB minskar fram till och med år 2015

- 800 m2

Möjliga besparingar personal

- Tjänster motsvarande 1 258 000 kr (4 pensionsavgångar tom 2015)
- "biblioteksvakter" Hsand 63 000kr + Svall 102 000kr

Bortfall av inkomst

- Tappar Alephintäkt från Sambiblioteket: -506 885kr

- **SUMMA besparingar (exkl minskning av lokalkostnaderna) - 869 594 kr**

UTV blir kvar vid Campus Härnösand och övrig utbildning och forskning flyttar till Campus Sundsvall i 2012 års kostnader (Scenario 4 i Svedbergs utredning)

Campusbiblioteket Sundsvall utökas med 416 m2, till 2 516 m2 (inkl LRC).

Campusbiblioteket Härnösand minskas med 732 m2 till 1 314 m2 (inkl LRC).

Totalyta HÄ+SU: 3 830 m2

UB minskar fram till 2015 med:

- 317 m2

Möjliga besparingar personal

- Tjänster motsvarande ca 741 000 kr (3 pensionsavgångar tom 2015)
- "biblioteksvakter" Hsand 63 000 kr

- **SUMMA besparingar (exkl minskning av lokalkostnaderna) - 804 000 kr**

3 Scenario 3

All utbildning och forskning flyttas från Campus Härnösand till Campus Sundsvall, vilket kan innebära:

- Öppettiderna kan utökas, t.ex. söndagsöppet och öppna kl 8.00 vardagar.
- Om vi lösgör tid från bemanning av diskar och administration kring färre campusbibliotek får vi tid till projekt och utveckling inom hela UB med sikte att nå excellens inom biblioteksverksamhet riktad mot e-lärande.
- Blir mer stimulerande att arbeta flera ihop på plats med fokus på MIUN.
- Vi föreslår att biblioteket tar plan 5 och plan 6 i N-huset och flyttar in datasalen från receptionen in i N-huset samt får en yta som behövs för magasin i ett annat hus.

Nackdelar:

- Längre arbetsdagar för dem som måste pendla. Drabbar särskilt dem som p.g.a. sämre hälsa arbetar deltid.

Fler risker tas upp i Riskdokumentet.

3.1 Böcker

Campusbiblioteket Härnösand har 64 400 vol vilket motsvarar 1 610 hyllmeter. Vi har kommit fram till att ca 6 000 volymer (materialtyp böcker) redan finns i Sundsvalls bestånd och behöver inte flyttas med från Härnösand vilket ger att 58 400 volymer = 1 460 hyllmeter behöver få plats i Sundsvall. Det motsvarar en ökning med 78% av Sundsvalls volymbestånd, som idag har 75 000 volymer (1 875 hyllmeter).

Campusbiblioteket Sundsvall har ingen yta att växa på. De inköp som görs under ett år motsvaras av samma antal som gallras för att få plats med det nyinköpta. Därför behöver vi finna yta för Härnösands litteratur utanför dagens biblioteksyta.

Sundsvalls hyllmeter ryms på ca 1 180 m² (inkl Holmgårdens magasin). En ökning på 78% av nuvarande yta behövs för Härnösands litteratur, vilket motsvarar ca 920 m².

3.1.1 Sammanfattning

En parameter som behöver kollas upp mer noggrant är hur mycket vi kan gallra av det material som skall flyttas. Det har vi inte hunnit ta med i beräkningen här.

Ca 920 m² behövs i Sundsvall för hyllor enligt uträkningen ovan.

Bilaga 1

Upprättad av
Gunilla Genberg och Cathrine Berggren:

Datum:
2013-02-05

Av den litteratur som gallras eller inte flyttar med till Sundsvall bör Östersund tillfrågas om ett eventuellt behov.

3.2 Tidskrifter

Ca 30 m² i arkivutrymme behöver tillföras Sundsvall.

3.3 Datasal

Vid bibliotekets undervisning i informationssökning kommer antal studenter att öka med 78% i Sundsvall, från 1 086 deltagare till närmare 2 000 deltagare¹. Ska vi klara den ökningen i befintlig datasal krävs ett nära samarbete med kursansvariga lärare på tidigt stadium för att undvika kollision i bokningen. I E-Campus projektet finns förslag på att bygga om entrén i N-huset vilket medför att bibliotekets datasal behöver flyttas. Vi föreslår att en ny datasal byggs inom bibliotekets lokaler i N-huset med en yta motsvarande av idag 76 m², med 20 datorplatser.

3.3.1 Sammanfattning

Den datasal biblioteket använder i Sundsvall räcker även fortsättningsvis. Dock kommer E-Campusprojektet att medföra att datasalen flyttas, förslagsvis in till biblioteket i N-huset. Så en kostnad för ombyggnation tillkommer vilket har med E-Campusprojektet att göra och inte flytten från Härnösand.

76 m² datasal flyttas från receptionen i N-huset Sundsvall in i bibliotekets lokal.

70 m² datasal lämnas i Härnösand.

3.4 Studiemiljö

År 2011 hade Härnösand 5 061² registrerade studenter och Sundsvall hade 7 605.

Studiemiljön i bibliotekslokalen används av både campusstudenter och distansstudenter samt externa studenter. Härnösand hade 337 registrerade inom campusutbildningen år 2011 och 943 registrerade på lärarutbildningarnas distansutbildningar med "innevecka på campus" var fjärde vecka under terminerna. Sundsvall hade 3 012 registrerade³ campusstudenter år 2011.

¹ 2011 års siffror

² LISA Årsredovisning 2011

³ LISA

Bilaga 1

Upprättad av
Gunilla Genberg och Cathrine Berggren:

Datum:
2013-02-05

Antalet campusstudenter i Sundsvall kommer alltså att öka med ca 11 % i och med flytt från Härnösand, men studiemiljön behöver också kunna hantera distansstudenternas inneveckor.

En ökning av bibliotekets lokaler behövs vad gäller grupprum, studieplatser och att överhuvudtaget kunna ta emot ett ökande antal besökare (se antal transaktioner vid informations- och lånedisk under rubriken 1.5). Antal frågor vid disk ligger i Härnösand på 1/3 av den mängd frågor Sundsvall har – mätningen gjordes i år under lugna veckor i Härnösand. Antal studieplatser i Sundsvall är 296 (inkl grupprum) och i Härnösand 202.

Antal HST vid Härnösand exkl IT-DISTANS är idag 1 0474. Använder vi den siffran som underlag vad gäller ökning av antalet studenter vid Campusbiblioteket Sundsvall som idag ligger på 1 914 HST5 exkl IT-DISTANS för Sundsvall, behövs en kompletterande lokalyta motsvarande 55% av den yta som är "studieplatser" i biblioteket exkl grupprum.

Sundsvall har ca 200 m² för studieplatser exkl grupprum, så en ökning med ca 100 m² behövs.

Sambiblioteket Härnösand har 12 grupprum till förfogande för studenter och allmänhet, varav 5 i anslutning till Lärcentrum | LRC. Campusbiblioteket Sundsvall har 16 grupprum i biblioteksk lokalen och 1 grupprum i LRC:s lokal. Ytterligare grupprum behövs i Sundsvall för den nya studentgruppen, motsvarande 6st.

Vi föreslår att grupprum och datasal förläggs till något av plan 5 och/eller 6 och att flertalet grupprum på plan 1-3 tas bort för att ge plats för hyllor. Studenter har under flera års tid önskat tystare bibliotek med riktiga väggar till grupprummen vilket kan vara läge att tänka på vid ombyggnation.

Tilläggas bör en yta för ytterligare en utlåningsstation. Sundsvall har idag 1 Bibliobar. 2 Bibliobarer behövs om Härnösand flyttar till Sundsvall.

3.4.1 Sammanfattning

178 m² behöver biblioteksk lokalen i Sundsvall utökas med (studieyta+grupprum) för att kunna ta emot en ökning av antalet studenter (exkl IT-DISTANS) med 1 074 HST6. Detta för att upprätthålla nuvarande studiemiljö vid biblioteket.

Ingen ytterligare yta behövs i Sundsvall för att ersätta Härnösands LRC-lokal då vi räknar med att det finns tillräckligt med datorsalar på campus i övrigt.

⁴ 2012 års siffror LISA

⁵ 2012 års siffror LISA

⁶ 2012 års siffror, LISA

3.5 Personal

Campusbiblioteket Härnösand köper in litteratur för ca 360 000kr⁷, det motsvarar ungefär 50% av den volym som campusbiblioteket Sundsvall köper in. Den volymökningen kräver motsvarande resurs vad gäller personal att omvärldsbevaka, köpa in och administrera böckerna vid ankomst så de blir utlåningsbara.

Campusbiblioteket Sundsvalls undervisningstimmar kommer att öka med ca 40%.

Administrationen kring fjärrlån kommer att öka med ca 76% från en volym på 3 179 (fjärrlån in/ut) till 5 607.

Vid en intern utredning våren 2012 framkom följande siffror vad gäller antal transaktioner vid lånedisk.

2011	Svall	Hsand (Plan 4)
50 Lån	8501	5712
53 Timlån	6910	2870
61 Återlämn	30699	19561
63 GUI förny	2904	2181

Härnösand hade 30 324 transaktioner och Sundsvall 49 014. Man kan anta att belastningen vid informations- och lånedisk kommer att öka med motsvarande förhållande, alltså 62%

”Boka bibliotekarie” kommer att öka med 47% vid campus Sundsvall, från 60 deltagare till närmare 90.

3.5.1 Sammanfattning

Punkterna ovan visar i grova drag vilken personalstyrka som kommer att behövas vid Campusbiblioteket Sundsvall om all utbildning flyttar. Därtill tillkommer den personal som idag jobbar ortsövergripande men med stationeringsort Härnösand, t.ex. överbibliotekarien, webbansvarig och koordinator. Vi räknar med att 11 personer (inkl LRC) från campusbiblioteket Härnösand flyttar till campusbiblioteket Sundsvall minus en tjänst i Sundsvall som inte återbesätts efter pension redan år 2013, så ”ökningen” blir 10 personer, vilket är en utökning av personalgruppen i Sundsvall med 59% (Sundsvall har vid slutet av 2013 13 personer vid UB och 4 personer LRC).

⁷ Budget 2012

Bilaga 1

Upprättad av
Gunilla Genberg och Cathrine Berggren:

Datum:
2013-02-05

Det medför:

Kontorsrum utökas motsvarande 87 m² (9 rum, ett rum finns redan att tillgå i S-vall)

Lunchrum/pausrum utökas med 20 m².

Sammanträdesrum för 27 personer: vi nyttjar de större konferenssalarna alternativt lärosalarna på campus för APT och liknande, en kostnad på ca 20 000kr i bokningsavgift.

Lokalytan vid låne- och informationsdisken måste kunna svälja betydligt fler återlämnade böcker men också antal reserverade på väntehyllan.

Postrum utökas med 12 m²

Den övertalighet vi kan se i och med en integrering på en ort justeras genom pensionsavgångar som inte tillsätts, 4 personer på 3-års sikt, 2 bibliotekarier och 2 biblioteksassistenter.
– Befintligt resursrum räcker.

En yta på ca 119 m² behövs i Sundsvall.

Hela UB Personalminskning motsvarande 4 personer = 2,5 tjänster

3.6 Utökad area vid Campusbiblioteket Sundsvall och minskad area vid Campusbiblioteket Härnösand

Campusbiblioteket Sundsvall behöver utökas med följande area:

FUNKTION	YTA	ANTAL	TOTALT
Biblioteksytta "hyllor"	920,0	1	920
Arkiv	30,0	1	30
Kontor	8,5	6 ⁸	51
Kontor	12,0	2	24
Kontor LRC	12,0	1	12
Personalrum	20,0	1	20
Konferensrum	0,0	0	0
Postrum	12,0	1	12
Grupprum	13,0	6	78
Studieytor	100,0	1	100
Datasal	0,0	0	0

SUMMA: 1 247 m²

Campusbiblioteket Härnösand minskar med följande area:

SUMMA: 2 047 m²

⁸ Ett kontorsrum finns i och med pensionsavgång

3.7 Biblioteksdatasystem

En särskild utredning behöver titta på den fortsatta administrationen kring vårt gemensamma biblioteksdatasystem Aleph. Det involverar även IT-avd vid MIUN. Om vi lämnar Sambiblioteket tappar vi en intäkt motsvarande 506 885kr för systemkostnad och personalresurs.

4 Scenario 4

UTV blir kvar vid Campus Härnösand, Humaniora flyttar till Sundsvall.

Alternativet här nedan förutsätter att UB i Härnösand endast kommer att disponera Plan 4. Utöver utbildningarna vid UTV och delar av humaniora som kan komma att integreras i UTVs utbildningar kan också Arkiv- och informationsvetenskap och Energiingenjörsutbildningen komma att bli kvar i Härnösand. Hur Sambiblioteksavtalet, kommer att gestalta sig framöver i detta scenario kan vi inte förutse.

4.1 Böcker

Ca 20 400 volymer följer kurserna i humaniora.¹⁰ Av dessa är ca 3 000 volymer "dubletter" och finns redan i Sundsvall så de behöver inte flyttas med. 17 400 volymer flyttas till Sundsvall, en utökning med 23% av Sundsvalls bestånd.

Övrig litteratur, ca 44 000 volymer (inkl dubletterna om de skall finnas kvar?), omdisponeras till Plan 4 i Härnösand. I de 44 000 volymerna ingår även de 100 hyllmeter (pedagogik) som nu finns fördelade i övriga utrymmen (kontorsrum, grupprum) i Sambiblioteket, vilka alltså behöver flyttas ut i den publika ytan av biblioteket i Härnösand.

Likaså ingår material som idag finns i magasinet på plan 1 i de 44 000 volymer som skall samsas på plan 4 i Härnösand om lärarutbildningen blir kvar. En hel del av det som finns i magasinet kan dock gallras.

Sammanfattning

Ca 329 m² behövs i Sundsvall

Ca 895 m² behövs i Härnösand

⁹ Area för hygien och lokalvård samt korridorer är inte inräknat

¹⁰ Se uträkning bilaga 1

4.2 Tidskrifter

En utgallring av framförallt tryckta tidskrifter sker i idag kontinuerligt och den gallringen kan snabbas upp. Inför 2013 har en utfasning av prenumerationer på tryckta tidskrifter redan påbörjats. Det gäller båda campusbiblioteken.

De tidskrifter som behövs för utbildningarna och forskningen som är kvar i Härnösand flyttas till plan 4, inget magasin behövs.

De tidskrifter som behövs för utbildningarna och forskningen som flyttar till Sundsvall flyttas till Sundsvall och kan införlivas i befintligt magasin.

4.2.1 Sammanfattning

0 m2 arkiv behövs i Sundsvall

4.3 Datasal

På Plan 3 i Härnösand finns en datasal på 70 m2 utrustad med 16 datorer och en projektor. Datasalen ingår idag i UBs biblioteksytta och är inte ansluten till MIUNs lokalbokningssystem. Datasalen är tillgänglig dygnet runt för studenter med passerkort även när biblioteket är stängt. Den salen och Lärcentrum | LRCs, med 13 datorer, är de mest använda datorsalarna på campus. (Se Kjell Nymos statistik nov 2012, bilaga 2). Utöver dessa datorer finns 6 grupprum med en dator i vardera rum. Datorerna i Lärcentrum | LRCs lokaler används av både MIUNs studenter och kommunens vuxenstuderande. Om det krävs för att få ner kostnaderna föreslår vi att UBs datasal på Plan 3 blir bokningsbar i MIUNs lokalbokningschema och övergår till CAMP.

4.3.1 Sammanfattning

0 m2 datasal blir kvar vid campusbiblioteket Härnösand.

4.4 Studiemiljö

4.4.1 Sundsvall

Antal HST vid Härnösand exkl IT-DISTANS är idag 1 047. Antal HST vid UTV exkl IT-DISTANS är 73411. Grovt räknat minskas studentgruppen med 30% i Härnösand och den ökar med 16% i Sundsvall. Blir utbildningarna inom Arkiv- och informationsvetenskap samt Energiingenjörsutbildningen kvar i Härnösand hamnar HST exkl IT-DISTANS på närmare 800 HST. I detta scenario räknar vi med 800 HST kvar i Härnösand.

En kompletterande lokalyta motsvarande 13% behövs i Sundsvall av den yta som är "studieyta" i biblioteket (exkl grupprum). Sundsvall har idag ca 200 m² för studieyta exkl grupprum, så en ökning med ca 30 m² behövs, inklusive två nya grupprum blir ytan 56 m².

4.4.2 Härnösand

Lärcentrum | LRC i Härnösand har idag 5 grupprum med totalt 25 antal studieplatser och i övrigt ett 50-tal studieplatser, dvs 80 studieplatser LRC. Lärcentrum | LRC kan, med passerkort när biblioteket är stängt, nyttjas dygnet runt både av MIUN-studenter och kommunens vuxenstuderande. Biblioteksytan Plan 4 har 90 studie/läsplatser. På Plan 3 finns 34 studieplatser. På dessa två plan har studenter har tillgång till 202 läsplatser. Flyttas hela UBs mediebestånd till Plan 4 så kommer antal studieplatser att minska, och LRCs lokaler bli än viktigare. För att, utöver studieplatser i LRC, ge mer tillgång till bibliotekets medier och läsplatser föreslår vi att UB i Härnösand inför så kallat meröppet.

Meröppet kan innebära

- att du som student, forskare, lärare eller annan personal får tillgång till bibliotekets studiemiljö och resurser även när biblioteket inte är bemannat
- att du utanför de ordinarie öppettiderna kommer in med ditt passerkort
- att du lånar själv med hjälp av utlåningsautomat
- väktare besöker lokalen under kvällen

Läsverkstan

Till Läsverkstäderna på Plan 4 och 5 är det tillgång dygnet runt. Idag har även kommunens övriga studerande och invånare möjlighet att få hjälp i någon av dessa "verkstäder".

¹¹ 2012 års siffror LISA

Bilaga 1

Upprättad av
Gunilla Genberg och Cathrine Berggren:

Datum:
2013-02-05

”Läsverkstan/resursrum finns för dig som är dyslektiker, synskadad eller har ett läshinder av något slag. Här finns dator med stor skärm och program som hjälper dig att läsa och skriva. Datorn är försedd med skanner, skrivare och Internetanslutning.”

Servicecenter

Kan servicecentret som planeras byggas vid samtliga campus finnas på plan 4 i biblioteket? Fråga för Malin Styrman som projektansvarig för Servicecenter inom projektet E-Campus att utreda.

LRC

LRC som delar lokaler med kommunens Lärcentrum förblir intakt.

Sammanfattning

56 m² behövs till Sundsvall för studieyta och grupprum.

135 m² behöver vara kvar i Härnösand för studieyta och grupprum.

4.5 Personal

Utifrån att större delen av humaniora flyttar till Sundsvall räknar vi med att 3 tjänster (2 bibliotekarier och 1 assistent) från Härnösand kan bli aktuella till humanioraämnena i Sundsvall.

Tre tjänster vid UB i Härnösand är ortsövergripande (ÖB, webbansvarig och koordinator för Medier/ansvarig för databaser). Med utgångspunkten att universitetsstyrelsen vid oktobermötet beslöt att stödet till UTV ska stärkas kommer återstående personal att vara kvar i Härnösand för att ge ökad service och informationstjänster till studenter, lärare och forskare vid UTV samt ortsövergripande. I detta scenario räknas även med att Arkiv- och informationsvetenskap, samt Energiingenjörsutbildningen blir kvar och behöver biblioteksservice. Kvar blir, efter pensionsavgångar, de tre ortsövergripande tjänsterna, fyra bibliotekarier (inkl nuvarande bibliotekschefstjänst), två assistenter samt koordinator för LRC kvar.

4.5.1 Sammanfattning Härnösand

2 bibliotekarier och 1 assistent kan bli aktuella för humanioraämnena i Sundsvall

Ca 4,75 tjänster i Härnösand har helt ortsövergripande arbetsuppgifter (ÖB, LRC-koordinator, webbansvarig 0,87 %, och koordinator medier/ databasansvar 0,87%).

Tillkommer gör för övriga anställdas arbete i ortsövergripande verksamhet (plockningar och skickningar) och i verksamhetsgrupperna.

Bilaga 1

Upprättad av
Gunilla Genberg och Cathrine Berggren:

Datum:
2013-02-05

För UB-verksamheten i Härnösand

3, 3 bibliotekarietjänster (varav en bibliotekschefstjänst)

2 assistenter (1, 75 tjänster eller 1,5 tjänster)

Totalt: 7 personer i kvar för UB Härnösand (beroende på hur servicen till humanioraämnena utformas). Därav är 1, 75 bibliotekarietjänster (2 personer) helt ortsövergripande.

Hela UB

Personalminskning motsvarande 3 personer, 1,5 tjänst.

4.6 Utökad area vid campusbiblioteket Sundsvall och minskad area vid campusbiblioteket Härnösand

Sundsvall

FUNKTION	YTA	ANTAL	TOTALT
Bibliotek hyllor	329,0	1	329,0
Arkiv	0,0	0	0,0
Kontor	8,5	2 ¹²	17,0
Personalrum	7,0	1	7,0
Konferensrum	0,0	0	0
Postrum	7,0	1	7,0
Grupprum	13,0	2	26,0
Studieytor	30,0	1	30,0
Datasal	0,0	0	0

SUMMA: 416 m²¹³

¹² En arbetsplats finns i och med pensionsavgång

¹³ Area för hygien och lokalvård är inte inräknat

Bilaga 1

Upprättad av
Gunilla Genberg och Cathrine Berggren:

Datum:
2013-02-05

Härnösand

FUNKTION	YTA	ANTAL	TOTALT
Bibliotek hyllor	895,0	1	895,0
Arkiv	0,0	0	0
Kontor	8,5	7	76,5
Kontor	12,0	1	12,0
Kontor	18,0	1	18,0
Personalrum	18,0	1	18,0
Konferensrum	20,0	1	20,0
Postrum	12,0	1	12,0
Grupprum LRC	13,0	5	65,0
Studieytor	70,0	1	70,0
Entré, foajén m.m.	30,0	1	30,0
LRC	68,0	1	68,0
Arbetsstorg	30,0	30,0	
SUMMA: 1 314,5 m²¹⁴			

Förtydligande Campusbiblioteket kvar i Sambiblioteket

UB flyttar med resterande samlingar i huset upp till Plan 4.

- UB | LRC målgrupper vet var de hittar den personal som känner till MIUNs tjänster och resurser. Personalen på plan 4 är insatt i utbildningarna och kurserna vid MIUN, och behärskar informationssökning utifrån studenternas/lärarnas/forskarnas behov.
- Det blir eventuellt lättare för studenter, lärare och forskare att hitta det utbud de behöver.
- Om medierna delas upp krävs inget samarbete om detaljerna hur de placeras på de olika planen eller hur vi arbetar i en specifik disk.
- Personalen på respektive bibliotek (UB resp Kommunbibliotek) kan hålla sig bättre a jour med sina målgruppers behov, vilket i sin tur kan minska stress.
- Respektive bibliotek (UB resp Kommunbibliotek) kan ha öppettider anpassade till sina målgrupper.
- UBs bibliotekspersonal arbetar framför allt gentemot UTV och distansutbildningen samt fortsatt med ortsövergripande uppgifter.
- Datasalen lämnar biblioteket med förhoppning att den sparas av CAMP i och med att två datasalar försvinner i och med att N-huset sagts upp. (Se bilaga 2)
- Medieverkstan Plan 3 lämnas.
- Ombyggnation vad gäller grindar för de två trapporna ner till Plan 3.
- Meröppet kräver att det är möjligt för studenter vid MIUN att med passerkort öppna en dörr in till biblioteket.

¹⁴ Area för hygien och lokalvård samt korridorer är inte inräknat

Bilaga 1

Upprättad av
Gunilla Genberg och Cathrine Berggren:

Datum:
2013-02-05

-
- IT-teknikerns verkstad Plan 4, 12 m² är inte inkluderad i förslaget UBs ytor. IT-teknikern arbetar både för UB och kommunbiblioteket.
 - Dispositionen av kontorsrummen kan koncentreras och de 5-6 rummen i korridoren mot entrén lämnas.
 - Avtalet mellan kommunens Lärcentrum och MIUNs LRC fortlöper?
 - Sambiblioteksavtalet omförhandlas.

Nackdelar

- Färre anställda direkt knutna till den dagliga verksamheten kvar vid UB Härnösand och med en liten arbetsgrupp blir verksamheten skörare – vid semestrar, sjukdom och annan frånvaro.
- Ansträngt att tillsätta funktioner utifrån samverkansperspektivet samt även att upprätthålla arbetsuppgifter som vi har idag.
- Statistik visar att låntagare lånar av båda biblioteken, ofta från samma hylla. Framförallt är det UB:s målgrupper som lånar ungefär lika mycket från båda biblioteken. Man måste leta på två ställen.

Fler risker tas upp i Riskdokumentet.

4.7 Biblioteksdatasystem

Om kommunbiblioteket och länsbiblioteket är positiva föreslår vi att det gemensamma biblioteksdatasystemet –cirkulationen - behålls då erfarenheter från bl.a. Drammens bibliotek i Norge, visar att det är oerhört svårt med två bibliotek och två olika cirkulationssystem i samma byggnad där besökarna lånar medier från båda biblioteken.

Dock kan den tekniska utvecklingen verka för att det blir tvunget med två system, men vi föreslår då att cirkulationssystemen samverkar.

Bilaga 1

Upprättad av
Gunilla Genberg och Cathrine Berggren:

Datum:
2013-02-05

5 Bilaga 1

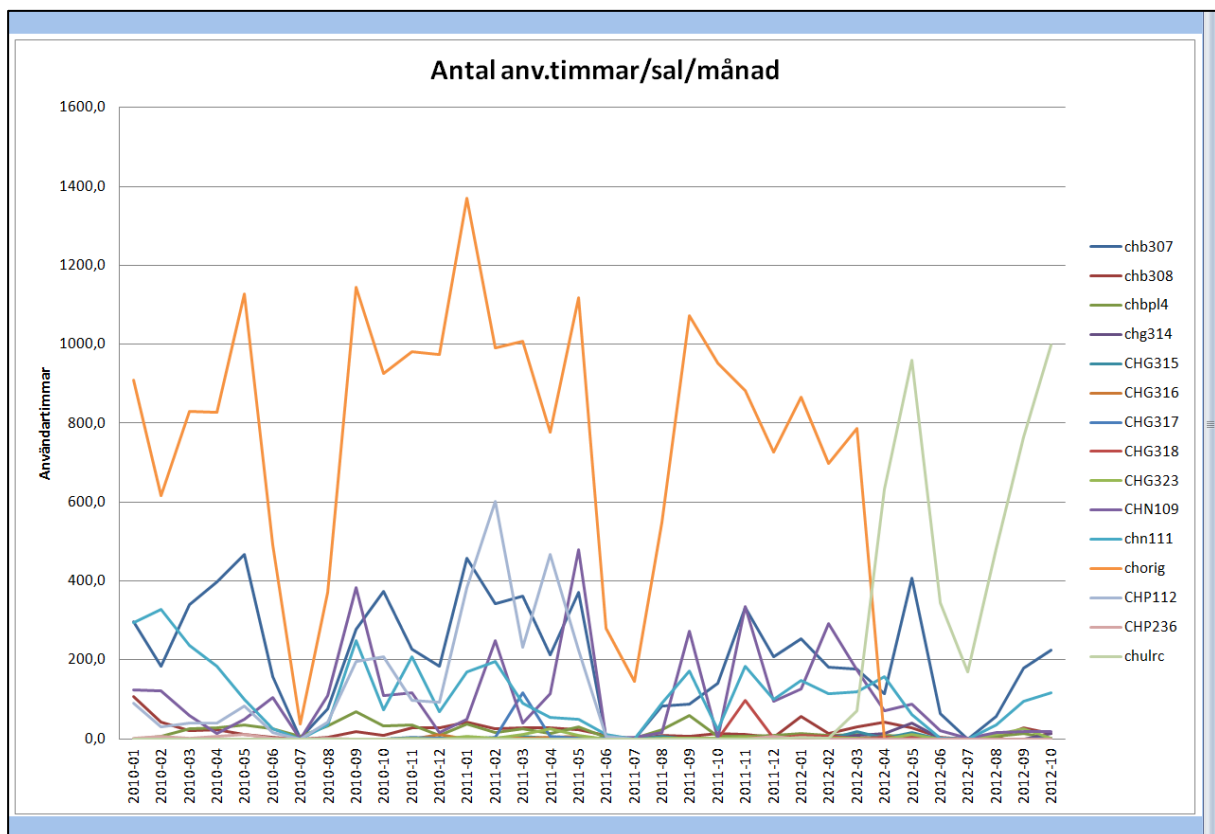
Uträkning vilken volym som stannar kvar i Härnösand om lärarutbildningen blir kvar:

Avd 0, 1, 3, 5, 7, A, B, D, E, T, U, R

Samlingarna: barn, bfack, bild, boban, mbob, LMC, LMCU, LPL

Dubbletter som inte behöver flyttas.

Bilaga 2



chb 307 = UBs datasal Plan 3, Sambiblioteket (mörkblå)

chb 308 = UBs Medieverkstad, Plan 3 (brun)

chorig = Lärcentrum | LRC datasal Plan 4, Sambiblioteket (orange)

chulrc = Lärcentrum | LRC datasal Plan 4, Sambiblioteket (ljusgrönt vid datorbyte)