

## Synpunkter från medarbetarna

Upprättad av:  
Anders Söderholm

Diarienummer:  
MIUN 2012/1080



Datum:  
2013-02-13

---

# Mittuniversitetets framtida lokal försörjning: Synpunkter från medarbetarna med svar från ledningen

---

# Innehåll

<b>1</b>	<b>INLEDNING .....</b>	<b>2</b>
<b>2</b>	<b>ALLA SYNPKTER MED SVAR .....</b>	<b>3</b>
2.1	UTREDNINGEN.....	3
2.2	ORTSFRÅGOR ÖSTERSUND/SUNDSVALL .....	5
2.3	UTVECKLINGSMÖJLIGHETER .....	6
2.4	REGIONALA EFFEKTER .....	7
2.5	LOKALER OCH KOSTNADER.....	8
2.6	KOMPETENS- OCH PERSONALFRÅGOR.....	14
2.7	HÄRNÖSAND SOM STUDIEORT.....	16
2.8	HUMANIORA OCH ENERGIUTBILDNINGEN .....	18
2.9	LÄRARUTBILDNINGEN .....	19
2.10	CAMPUSMILJÖ .....	23
2.11	KVALITET .....	24
2.12	TIDIGARE ERFARENHETER.....	25
2.13	DEN FORTSATTA PROCESSEN .....	27
2.14	ALLMÄNNA SYNPKTER.....	32
2.15	BILAGOR .....	

---

# 1 Inledning

Beslutsunderlaget i lokalutredningsfrågan presenterades för all personal den 6 februari. Därefter ha alla medarbetare haft möjlighet att lämna synpunkter på materialet på tre olika sätt:

1. Genom ortsvisa hearings som genomfördes direkt efter presentationen den 6 februari.
2. Genom personalmöten som respektive chef genomfört under perioden 6-11 februari. Respektive chef har sammanställt de synpunkter som lämnades vid mötena.
3. Genom ett webbformulär på Mittuniversitetets intranät.

Synpunkthanteringen syftar främst till att få in värdefullt material om vad medarbetarna tycker och känner och som kan användas i det kommande arbetet med handlingsplanen utifrån riskanalysen där eventuella risker kan undanröjas eller minimeras samt andra planer som behöver utformas efter fattat beslut. Ett annat syfte är att ge möjlighet för medarbetarna att ställa frågor om beslutsunderlagets innehåll och att få in synpunkter om innehållet i rapporten som exempelvis tydliggör eller rättar eventuella faktafel.

Alla synpunkter finns med i detta dokument, sorterat utifrån ett antal områden. Frågorna har besvarats av ledningen.

Det finns även ett antal skrivelser från medarbetare som bifogas detta dokument i sin helhet:

- Energiingenjörsutbildning Härnösand (2 st)
- Till universitetsstyrelsen vid MIUN (Conny Björkman)
- Bildhäfte från Lärarutbildningen
- Arkiv- och informationsvetenskap Härnösand
- Humaniora
- Institutionen för tillämpad naturvetenskap och design i Härnösand
- Ett studentperspektiv (Nina Eliasson)

## 2 Alla synpunkter med svar

### 2.1 Utredningen

#### 2.1.1 Fokus har ändrats

**Frågor/synpunkter:**

- Härnösandsutredningen började med utgångspunkt i ekonomiska frågor. Ekonomin blev sedan underordad den utbildningsstrategiska frågan. Varför blev det så?
- Utgångspunkten var att spara 50 miljoner på hela Miun. Sedan har fokus flyttats till kvalitet, därefter till strategier och nu slutligen att Härnösand inte är attraktivt för studenter. Varför har fokus ändrats hela tiden när vi uppfyllt kraven?
- Fokus på en flytt har under resans gång flyttats från: lokalbesparing till kvalitet till strategi till att H-sand inte är attraktivt för studenterna. Detta gör att trovärdigheten i ledningens förslag är mycket låg.

**Svar:**

Utredningen har redan från början haft som utgångspunkt att se till såväl ekonomiska som kvalitetsaspekter (se avsnitt 2.1 Ärendets beredning i rapporten). Det går inte att enbart se till ekonomiska besparingar när det ska fattas beslut om lokalisering av verksamheten. Utbildningens kvalitet ska inte riskeras för att spara ett fåtal miljoner. Det ställningstagande som vi har gjort utgår från att det är det bästa för att säkra utbildning med god kvalitet och hög attraktivitet även i framtiden.

#### 2.1.2 Underlaget inte komplett m.m.

- Det känns obegripligt för mig som anställd att styrelsen har inte begärt in, och rektor har inte förberett, ett bättre underlag inför ett stort beslut som påverkar 187 anställda, många hundratals studenter, samt en hel stad. Var finns kalkylen som visar hur mycket de olika orterna kostar, och hur mycket man drar in? Var finns ett material som tar upp inkomster från uppdragsutbildningar, och där står UTV för 60 procent av alla sådana inkomster för Miun. Hur mycket intresse och energi kommer att finnas hos personalen för sådana aktiviteter, som går utöver den vanliga tjänsten och som bygger på goodwill. Var finns en analys av det som är positivt med campus Härnösands miljö? Det som sätter stor prägel på utbildningarna, och som går förlorad vid en flytt från Härnösand belyses dåligt, och innebörden av att ge utbildningar utan denna särprägel.

**Svar:**

De ekonomiska beräkningarna framgår i avsnitt 7.9 Kostnadsförändringar i rapporten. UTV fortsätter sin verksamhet fast på annan ort, därför är inte det en kostnadsförändring. I vår analys har vi dragit slutsatsen att det är möjligt att erbjuda en minst lika bra miljö i Sundsvall som i Härnösand.

---

### 2.1.3 På vilket sätt kommer attraktiviteten att höjas i Sundsvall och hur kommer man att kunna mäta den?

**Svar:**

En samlad lösning i Sundsvall breddar möjligheterna för att erbjuda fler alternativ med campusutbildningar. Det är också möjligt att stärka samarbetet mellan näraliggande utbildnings- och forskningsområden. Studenterna får möjlighet att möta ett rikare campus och ett större utbud i staden. Nyckeltal är attraktivitetsindex och även Nöjd Student Index.

### 2.1.4 Har rektor fått i uppdrag att genomföra ett två-campusprojekt? I så fall när och av vem?

**Svar:**

Nej. Vårt uppdrag beskrivs i avsnitt 2.1 Ärendets beredning i rapporten.

### 2.1.5 För lite dialog

- "Flytta på mållinjen under pågående match." Utredningen som började som en kostnadsbesparing på lokalerna, utan vidare information eller dialog ändrade gradvis karaktär och blev en utredning om verksamhetens förutsättningar - som mynnade ut i ett beslut att lägga ner campus Härnösand, med stora kostnader. Spara pengar eller utreda verksamhetens förutsättningar? Det är två helt olika aktiviteter, och det finns två helt olika utgångslägen, olika tillvägagångssätt och olika engagemang behövs från de anställda. Hade man börjat med att utreda verksamhetens förutsättningar hade man aldrig gått till väga på det sätt som använts under hösten. Man hade först tittat på vad som fungerar och vad som är positiv och stark, och på det som behöver utvecklas, avvecklas och så vidare. Man hade haft med sig personalen på ett helt annat sätt i att hitta vägar framåt för verksamhetens bästa. Det har inte fokuserats alls på det som är styrkan i Härnösand och i distansmodellen i sig. Nu blev det ingen dialog med personalen kring hur verksamheten kunde utvecklas. Men ej heller dialog kring möjliga kostnadsbesparingar. Man har inte lyssnat på personalens synpunkter om sin verksamhet och inte heller tagit till sig av de många förslagen från de anställda för hur man kunde spara pengar. Processen sägs ha varit öppen och ärlig, men mitt intryck är att det har blivit fel från första början. Ledningen kallade processen för en lokalutredning, men det var i själva verket en utredning om hur verksamheten kunde bedrivas. Det har varit oärligt och kanske ännu värre, ledningen har missat att engagera de starka krafterna som finns i personalgruppen. Man har negligerat sin personal. Istället för att bygga en stark verksamhets utveckling på deras insatser riskerar ledningen att tappa bort precis de krafterna som utgör ryggraden i verksamheten.

### Svar:

Se svar ovan avsnitt 2.1.1. Personalens synpunkter har tagits tillvara på olika sätt, dels via samverkansmöten, möten med skyddsombud, hearings då olika delar av utredningen presenterats m m. Vi har även tagit hänsyn till hur personal och ledning inom exv lärarutbildning och Humaniora har uttryckt sina visioner för sina respektive utbildningar (se mer i rapporten). Dock är det så att när all fakta finns så behöver vi som ledning göra en oberoende analys och bedömning.

## 2.2 Ortsfrågor Östersund/Sundsvall

### 2.2.1 Ortskonflikt Östersund/Sundsvall

#### Frågor/synpunkter:

- Har det gjorts eller kommer det att göras någon riskanalys över en eventuell ortskonflikt mellan Östersund och Sundsvall. Vissa farhågor framförs att en ny ortskonflikt kan vara under uppsegling när väl förslaget är genomfört, något alla till varje pris vill undvika.
- Det finns en risk för obalans mellan Sundsvall och Östersund när Sundsvall tar över alla studenter från Härnösand. Särskilda satsningar kan behövas i Östersund för att motverka detta.
- Finns det risk att Östersund blir nästa campusort att läggas ned, så att Mittuniversitetet bara har ett campus i Sundsvall?

#### Svar:

Vi har lagt ett förslag som vi tycker är nödvändigt och riktigt och det har vi gjort för universitetets bästa och för hela regionen, Västernorrland och Jämtland. Det finns inga konspiratoriska planer om en reduktion av antal campusorter som ett mål i sig och det finns heller inga planer på att närmast utreda vare sig Sundsvall eller Östersund.

### 2.2.2 Vart tog frågorna kring att flytta verksamhet från Östersund eller Sundsvall till Härnösand vägen?

#### Svar:

På styrelsemötet den 31 oktober fattades beslut om att utreda vidare scenario 3 (flytt av all verksamhet från Härnösand till Sundsvall) och scenario 4 (lärarutbildningen kvar i Härnösand med flytt av övrig verksamhet). Med andra ord, släpptes scenario 1 (fortsätta som nu läget) samt scenario 2 (flytta verksamhet från Östersund och Sundsvall till Härnösand).

### 2.2.3 Samverkan mellan orterna

- Med all respekt för personal och verksamma vid Härnösands campus, men universitetsledningen har god grund för sitt ställningstagande och jag upplever att merparten av Miuns personal ställer sig bakom det vägval som nu görs. Min kommentar rör RISKER i den framtida organisationen: När ett hot/en slagpåse försvinner från en grupp så infinner sig en smekmånadsperiod med relativt få konflikter. Men ganska snart riktas missnöjet åt

ett nytt håll. Nu blir det Östersunds tur att vara den mindre campusorten. Jag oroar mig inte för att Campus Östersund kommer att försvinna eftersom det fyller en viktig funktion för att täcka hela regionen, men jag oroar mig för att man i "sorgearbetet" efter skilsmässan med Härnösand inte kommer tycka att det känns anständigt att jobba med underhåll och stärkande av relationerna mellan Svl och Ösd. Ortskonflikten som funnits tidigare har, åtminstone i mitt tycke, börjat ebba ut och jag tror det är väldigt viktigt att man nu inte tappar trycket i parollen att vi är ETT universitet, men flera campus. Vi får inte sluta arbeta med samverkan och generositet över orter. Vi får inte låta det goda klimatet som skapats mellan Svl och Ösd "sköta sig självt" medan organisationen har huvudet vänt åt annat håll. För då är vi snart där igen...

### Svar:

Ja, samverkan mellan orterna är en förutsättning för att vi ska klara vårt uppdrag att leverera utbildning av hög kvalitet och med god attraktivitet.

## 2.2.4 Ska något flyttas till Östersund?

### Frågor/synpunkter:

- I nuläget är det självklart jätteviktigt att ta hand om personalen i Härnösand. Men det vore bra att ganska snart börja tänka igenom vad som kan tas över till Östersund på sikt. För att få balans så måste Östersund komma fram, utan att för den skull bolla med den personal som finns i Härnösand idag. När ny verksamhet formas behöver frågan om var den ska hamna vara en levande fråga.
- När det gäller kostnadsminskningar på lång sikt så har Östersund gott om lokaler, om vi initialt flyttar utbildningar hit så behövs inte lika många lokaler i Sundsvall. Det skulle innebära en lokalmässig vinst.
- Viktigt att nu se på både kort och lång sikt och att tänka på att inte bygga fast sig. Man måste även se vad man vill ha på lång sikt. Det sägs att kvaliteten ska styra, ändå blir lokalerna styrande; får stor betydelse. Vi måste veta att vi kan få en bra verksamhet vid hela Miun. Sundsvall och Härnösand har i stort sett samma studentmarknad. Östersund har en lite annan marknad och därför kompletterar orterna varandra.

### Svar:

Det ingår inte i utredningsuppdraget att ta ställning till omlokalisering av verksamhet till Östersund.

## 2.3 Utvecklingsmöjligheter

### 2.3.1 Utvecklas Blended-learning?

#### Svar:

Blended-learning utvecklas inom ramen för ett projekt inom utbildningsstrategin. Huruvida aktuella utbildningar ska använda denna metod styrs inte av lokaliseringsbeslutet.

---

### 2.3.2 Kommer vi att bli starkare med två Campus än med tre Campus?

**Svar:**

Ja, det är den sammanvägda bedömningen: för att på lång sikt säkra ett starkt universitet med attraktiva utbildningar med god kvalitet behöver detta genomföras.

### 2.3.3 Synergieffekter för lärarutbildningen

- Nu har man tittat på lärarutbildningen, vilka andra synergieffekter ser man? Vilka fördelar finns för miljön i Sundsvall? Samhällsvetenskap, pedagogik, humaniora ligger nära till hands för samverkan. Ja, det finns intresse i Sundsvall för samverkan. Studenterna vill ej åka mellan orterna. Biologi och geografi blev inte bättre för att de hamnade i Sundsvall. Vad är ämnesrelaterade problem, hur vet man att det blir styrka genom att flytta?

**Svar:**

Genom att skapa en bredare miljö så kan man lättare hitta samarbeten mellan ämnena och det ger en större flexibilitet för lärarutbildningens utveckling i framtiden. Det skapar också möjligheter för studenter att läsa en kombination av ämnen. Dessutom finns större möjligheter att skapa en attraktivare studentmiljö och ett mer levande campus för studenterna.

## 2.4 Regionala effekter

### 2.4.1 Tas det någon hänsyn till regionala konsekvenser?

**Frågor/synpunkter**

- Tas det någon hänsyn av konsekvenserna för Härnösands stad vid eventuell flytt?
- Mittuniversitetet kommer att få svagare stöd i regionen i och med att vi lämnar Härnösand som campusort. Hur påverkar detta vår ställning nationellt, t.ex. vår förhandlingsposition mot regeringen i frågor kring takbelopp och forskningsmedel?
- Vilka regionalpolitiska strategier ser man framför sig, vi förlorar röster i regionen som talar för oss mot regering m.fl. nationella aktörer?



### Svar:

Vi kan bara ta ansvar för det vi har ansvar för, dvs vår egen verksamhet och genom en samlad lokalisering i Sundsvall så tar vi också ansvar för att fortsatt vara en stark regional aktör. Utredningen om de regionala konsekvenserna (se bilaga 2) som Sweco genomfört visar att effekterna för den gemensamma arbetsmarknaden Sundsvall-Härnösand är försumbara.

### 2.4.2 Värdet av varumärket Härnösand

- Varumärket Härnösand "Universitets- och lärdomsstaden Härnösand" samt "Härnösand, Nordens Aten" eller "Sundsvall Norrlands huvudstad". Den ena orten är starkt förknippad med universitet ungefär som Umeå, Uppsala eller Lund är. Den andra är en ort som har ett universitet, lite på samma sätt som att Stockholm och Göteborg är städer som också råkar ha universitet. "När man hör Härnösand tänker man på utbildning" är rätt vanligt att höra i kontakten med det omgivande samhället. Distansutbildning och Härnösand är också intimt förknippade sedan lång tid tillbaka och bygger på en tradition där Statens skola för vuxna (SSVH), Centrum för flexibelt lärande (CFL), Distum och Nätuniversitetet haft verksamhet. Värdet av varumärket Härnösand har inte utvärderats men är en stor tillgång för Mittuniversitetet och lärarutbildningen i rekryteringssammanhang.

### Svar:

Det är andra aspekter som varit avgörande för ledningens ställningstagande, kvalitet och ekonomi har vägts mot varandra liksom risker på kort och långsikt samt förmågan att stå starka som universitet 2015 och framåt. Genom en samlad lokalisering i Sundsvall så tar vi också ansvar för att fortsatt vara en stark regional aktör.

## 2.5 Lokaler och kostnader

### 2.5.1 Bud från Härnösands kommun

#### Frågor/synpunkter:

- Förlorade intäkter från Härnösands kommun, HEMAB + diverse professursbidrag
- Härnösands kommun har gått in på ett bra sätt och har satsningar för framtiden som inte har värderats på något sätt i utredningen.

### Svar:

Frågan är större än så, här måste det bästa för universitetet på sikt vara vägledande, och inte vilken kommun som för tillfället "bjuder högst". Därför har vi avstått från att skapa en situation där kommunerna har fått "bjuda" över varandra.

### 2.5.2 Det blir dyrare med flytt till Sundsvall (lokalkostnader m.m.)

- Grundförutsättningen för utredningen var ekonomin - sparbetinget på lokalerna var 5 miljoner, nu är vi uppe i 6 miljoner, jag är besviken, det kommer att bli dyrare att flytta till Sundsvall, lokalkostnaderna är lägre i Härnösand än i Sundsvall.

#### Svar:

Vår kostnadsberäkning visar att en flytt av verksamheten till Sundsvall genererar en besparing på totalt ca 11 miljoner (se avsnitt 7.9 Kostnadsberäkningar i rapporten).

### 2.5.3 Var tas kostnader för flytten från?

- Den rapport som Anders Söderholm författat (?) lämnar enligt min åsikt mkt övrigt att önska, inte minst den ekonomiska sidan. Fast jag har förstått att fokus har ändrats till att inte gälla ekonomin så fattar jag ändå inte hur vi 1. Ska spara 50 miljoner 2. Kan ta kostnader för en flytt på ett antal okända miljoner, 27 finns redovisade, men då saknas bl. a. omställningskostnader, ev nybyggnationer och andra idag okända kostnader, t. ex. konsekvenser av det pågående omställningsarbetet. Var kommer dom pengarna ifrån? Myndighetskapalet lär vi ju inte kunna röra och om vi ändå hade dessa pengar så hade vi inte behövt spara in på grund av takbeloppet. Eller?

#### Svar:

Mittuniversitetet har idag en god ekonomisk ställning med ett sparad myndighetskaper som kan användas för engångskostnader för en omlokalisering. Att finansiera större utbildningsvolymer än vad universitetets takbelopp sätter gränser för är inte ekonomisk hållbart och skulle strida mot universitetets utbildningsuppdrag.

### 2.5.4 Kalkylerna är ofullständiga

#### Frågor/synpunkter:

- Kalkyl och finansiering - kalkylerna är ofullständiga på väsentliga poster t ex dubbel hyra (överlappning) och biblioteksombyggnad alt. nybyggnad. Stor osäkerhet i andra poster. Är materialet i nuläget så fullständigt att det kan utgöra beslutsunderlag? All befintlig och eventuell framtida lokal finansiering från Härnösands kommun har ej beaktats och riskerar att bortfalla, även beträffande forskningsstöd.
- Utredningen om lokalytor - Bristande transparens finns i lokalbehovsutredningen. Hur kan den betydligt mindre ytan i Sundsvall täcka verksamhetens behov utan att försämring uppstår kvalitativt för studenter och personal. Detta framgår ej. Vidare saknas uppgifter om bostäder och parkeringsplatser för studenter inkl. kostnader. Speciallokaler för olika ändamål som bild, musik, drama, idrott har fram till nu ej kunnat granskas, eftersom grundmaterialet inte publicerats.
- Om ekonomi: Verksamheten fungerar bra i Härnösand idag, det finns goda planer på reducering av lokalkostnaderna, det finns erbjudanden från kommunen som är även ekonomiska bidrag till vår verksamhet. Det fattas i materialet som rektor presenterade

den 6.e. Det fanns flera frågor om siffror som inte fick tillfredsställande svar. Det fanns frågor av vikt som fick svaret "Detta ska vi utreda" - till exempel den stora frågan om tillgång till boende och parkering för distansstudenter. Det finns oklarheter kring tidsplanerna, lokalerna.

- Kostnaden på 21 mkr för investeringar i fastighet i Sv1 missvisande? Kostnaden 21 mkr kommer att ligga i en 10-årig avskrivningsplan, vilket innebär att det blir en årlig avskrivningskostnad på 2,1 mkr.
- Kostar det inte mer än skillnaden 5 mkr att driva ett campus?

### Svar:

Lokalprogrammet för scenario 3 omfattar 6 066 kvm LOA(V) (lokalarea för verksamhet, arbetsrum, sammanträdesrum etc.) och för scenario 4, 6 465 kvm LOA(V). I LOA(V) ingår alla verksamhetsytor som kontor, speciallokaler, undervisningslokaler och bibliotek. Det som inte ingår är i huvudsak kommunikationsytor och toaletter. Differensen mellan de båda scenariorna är således endast 399 kvm för de aktiva verksamhetsytorna. Klöver och Härnösands kommunfastigheter har presenterat en inlösning av lokalprogrammet för Härnösand som omfattar ca 11 100 kvm hyresgrundande area som då inkluderar kommunikationsytor m.m. Sundsvalls kommun har presenterat ett förslag på inlösen av lokalprogrammet som omfattar 8 450 kvm hyresgrundande area. Skillnaden kan bero på att Klöverns lösning innebär större kommunikationsytor och exempelvis större kontor än de som tagits upp i lokalprogrammet.

Vi har fått en samlad indikativ kostnadsnivå av SKIFU, Sundsvalls kommuns Fastighetsutveckling AB. Slutliga kostnader för lokalerna kommer att fastställas först vid en upphandling av nya lokaler. Säkrare siffror går inte att få fram utan projektering och upphandling. Våra beräkningar är granskade av en extern konsult (se bilaga 7).

### 2.5.5 Flyttkostnader

- Vad brukar hända när myndigheter flyttar – det blir alltid dyrare än vad man först hade beräknat, det visar rapport från Riksrevisionen.

### Svar:

Flyttkostnaden är en engångskostnad som går att hantera via vårt sparade myndighetskapital. Detta ger långsiktiga vinster som motiverar denna engångskostnad.

### 2.5.6 Hur påverkas lokalerna i Sundsvall?

#### Frågor/synpunkter

- Funderingar framfördes över hur lokallösningen i Sundsvall skulle lösas, om det finns lediga lokaler eller om det kommer att byggas nytt. Här påpekades det även att det finns god tillgång på lokaler i Östersund.
- Lokaler i Sundsvall: Hur påverkas lokalerna i Sundsvall av inneveckor?

## Synpunkter från medarbetarna

Upprättad av:  
Anders Söderholm

Datum:  
2013-02-13

- 
- Kommer det att finnas lokaler i Sundsvall – det är redan en brist på lokaler - vi kan inte trola med samlingsveckorna hur mycket som helst, om vi ska trängas ihop med andra får vi lägga tokiga scheman som slutar med att vi kommer att tappa studenter.
  - Finns det tillräckligt många lokaler i Sundsvall när studenter och personal från Härnösand ska flytta dit?
  
  - Hur är det tänkt att både reguljär/distans studenterna ska få plats i Sundsvall, eftersom man ska satsa på reguljärestudenter när det gäller studentboende, utbildningslokaler samt parkeringsplatser (utbildningslokalerna på Miun i Härnösand räcker inte i nuläget till vid inneveckor för distansarna, lokaler måste hyras externt). I Härnösand finns det 19 lärosalar och i Sundsvall är det planerat för 7 nya salar. Hur går det ihop när Sundsvall redan har en beläggning på 80 procent?
  - Vi funderar lite över hur vi ska få plats och vilka de nya lokalerna blir. Det behövs både fler undervisningslokaler samt var ska alla studenter skriva sina tentamina och var all personal ska ha sina kontor.
  - I Härnösand har vi idag 19 lärosalar och måste dessutom hyra till fler salar utanför campus när samtliga studenter är på plats. I föreslagna lokaler i Sundsvall planeras för 7 lärosalar. Hur ska verksamheten kunna bedrivas på en så hårt minskad yta, finns det expensionsmöjligheter och i så fall hur ser de ut och hur stor skulle den kostnaden kunna bli?

### Svar:

Det tillkommande behovet i Sundsvall kommer att lösas genom nytillskott av lokaler. En kommande upphandling får visa om detta kommer att ske i befintliga lokaler i direkt anslutning till campus kompletterad med viss nybyggnad eller nybyggnad inom Åkrokenområdet.

Ang inneveckor: 13 nya lärosalar inkluderande Active Learning Classroom och kombisalar ingår i lokalprogrammet och förutom detta finns bedömd ledig kapacitet inom nu befintliga salar. Dessutom finns enligt Sundsvalls kommun möjlighet till tillfälliga inhyrningar i campus närhet. UTV har även i uppdrag att se över möjligheten till spridning av inneveckorna.

Det finns tid att planera detta och vi utgår från att detta går att lösa.

### 2.5.7 Vad kostar ett nytt bibliotek i Sundsvall

#### Frågor/synpunkter

- Vad kommer ett nytt bibliotek att kosta i Sundsvall finns det med i de ekonomiska beräkningarna – kommer inte det att bli ett dyrare alternativ?
- Outreda lokalkostnader för bl.a. biblioteket i Sundsvall. En realistisk kostnad kan uppgå till 30 miljoner (förstärkning av golv, balkar etc.)
- Hur mycket kostar en ombyggnad/utökning av bibliotekslokalerna i Sundsvall?

### Svar:

Bibliotekets lokallösning kommer att utredas av ett särskilt delprojekt, detta kommer att starta omgående.

### 2.5.8 Logistikproblem under flytten

- Logistikproblemen som kommer i samband med flytt. Dubbelhyror - och vad ska man göra av folket under tiden?

### Svar:

En särskild projektgrupp kommer att ta fram en detaljerad tidplan för anskaffning av nya lokaler och när flyttningarna kommer att ske. Tidplanen kommer att ta hänsyn till avvecklingen av lokaler i Härnösand.

### 2.5.9 Schemaproblematik

- Eftersom lokalerna kommer att bli färre innebär det att schemat kommer att bli mycket svårare att lägga och det i sin tur medför att det kommer att förläggas undervisning på kvällstid. Det är ingenting som varken studenter eller lärare kan uppleva som positivt.

### Svar:

En särskild projektgrupp kommer att se över planering för utbildningarna för att säkerställa att de behov som finns går att tillgodose.

### 2.5.10 Går det att expandera?

- Jag, och säkert många med mig, hoppas ju på att universitetet någon gång kommer att kunna växa igen. Det jag läser mellan raderna i rapporten är att vi kommer att få en ganska trångbodd situation i Sundsvall om flytten av all verksamhet i Härnösand genomförs. Jag undrar då stilla vad vi kommer att ha för möjligheter att hantera en framtida expansion? Jag är lite rädd för att vi bygger fast oss i något som är för trångt för det. Östersund har fortfarande gott om plats, så i första hand kommer man väl att expandera där om det blir verklighet, men var man kan expandera handlar ju inte bara om var man får plats utan också om inom vilken disciplin man har möjlighet att växa. Det jag skriver nedan är detaljer som kanske är för små frågor i nuläget, men jag delger dem i alla fall då de eventuellt kan vara av värde längre fram då det väntade beslutet skall verkställas. De inneveckor som lärardistansutbildningen förmodligen fortfarande kommer att ha efter en flytt till Sundsvall, kan dessa läggas under campusutbildningarnas tentamensperioder då Sundsvalls lokaler ändå är underutnyttjade? Man kanske ändå måste förstärka med att hyra andra lokaler tillfälligtvis under belastningstoppar, men då kanske det är klokare att hyra lokaler för tentamina än för undervisning? För skriftliga tentor behövs ju inte AV-utrustning och stora skrivtavlor.

### Svar:

I den långsiktiga lokalplaneringen för respektive campus ingår säkerställande av möjligheter till såväl minskning som ökning av lokalytan.

#### 2.5.11 Sambiblioteket

- Det finns vissa funderingar kring Sambiblioteket och dess verksamhet. Ska allt flyttas till Sundsvall eller vad finns det för avtal med Härnösands kommun. Stora delar av en viktig litteratur för lärarstuderande finns där som referenslitteratur. Särskilt nämndes den donerade boksamlingen Bob Anderson Collection - ägs den av universitetet eller Härnösands stad?

### Svar:

Samlingen ägs av Mittuniversitetet och flyttas med.

#### 2.5.12 Antalet lärosalar i Härnösand

##### Frågor/synpunkter:

- Undervisningslokaler efter omlokalisering - I lokalutredningen redovisas endast de undervisningssalar som är öppet bokningsbara i bokningssystemet. För Härnösand är det 19 lärosalar och 6 föreläsningssalar, i Sundsvall 11 lärosalar och 6 föreläsningssalar. I förslaget på nya lokaler i Sundsvall ligger 11 lärosalar och 6 föreläsningssalar, en minskning med ca 40 %. Totalt kommer det alltså att finnas 22 lärosalar och 12 föreläsningssalar. Detta i sig är oroväckande lite, men om man tittar till det lokalbestånd som nyttjas i praktiken ser det lite annorlunda ut.

I Härnösand finns idag 25 lärosalar i bokningssystemet tillgängliga för undervisning, ytterligare 3 salar som ligger helt utanför bokningssystemet men som används för undervisning i relativt stor utsträckning (N112 32 pl, XE3023 14 pl och XE4026 24 pl) samt en lärosal och en föreläsningssal i sambiblioteket (Olof Högberg salen) som universitetet har möjlighet att boka. Det är en minskning med över 60 procent.

Härnösand har i dagsläget 5 datorsalar (sambiblioteket har ytterligare en) och i förslaget till nyproduktion finns 1 datorsal. Vi har verksamhet som använder två datorsalar parallellt, med 30 studenter i varje sal trots att de är dimensionerade för 16, även tre salar parallellt förekommer i statistikkurserna i Ped B och C.

##### 2.5.12.1 Lärosalar

###### Idag

Härnösand	29
Sundsvall	11 (enligt utredningen)
<b>Summa</b>	<b>39</b>

---

### Efter omlokalisering

Sundsvall befintligt:	11
Sundsvall nyproduktion:	11
<b>Summa</b>	<b>22</b>

Med den samvariation i belastningsgrad mellan orterna som föreligger är förslaget inte realistiskt.

#### Svar:

Se svar ovan beträffande lärosalar. Sammanträdesrum tillhörande institutioner finns med i det nya lokalprogrammet och borde också kunna användas för undervisning. Beräkningen av datasalar baseras på nyttjandestatistik för befintliga datasalar i Härnösand och Sundsvall.

## 2.6 Kompetens- och personalfrågor

### 2.6.1 Stöd till personalen

- Att Mittuniversitetet ser till att stötta och ge personalen den hjälp och stöd (Företagshälsovan) som behövs genom samtal och dyl.
- Det är många som mår dåligt – det är viktigt att de ses och att de får möjlighet att prata – det måste få ta tid. Men det finns också de som är verksamma i Härnösand som ser positivt på en flytt. I dagsläget kan de inte säga vad de tycker eftersom de inte vill bli utsatta för kommentarer. Båda fallen måste lyftas fram i en riskanalys så att relationerna i det långa loppet inte blir drabbade.

#### Svar:

En särskild grupp kommer att starta för att se över personalfrågorna. Företagshälsovården finns och kan nyttjas för dem som behöver det. Fortsatt arbete med riskanalysen kommer också att ske i det fortsatta arbetet.

### 2.6.2 Kompetensflykt

#### Frågor/synpunkter:

- Argumenten låter bra, men lärarutbildningen har tappat mandat när Assy Johansson gick i pension. Jag är rädd att vi tappar ytterligare personer med bra kunskap om lärarutbildningen om verksamheten i Härnösand flyttas. Kan vi säkra upp att personer med hög kompetens blir kvar (det är 5 år kvar av nuvarande lärarutbildningen)?
- Examensrätter riskeras - professorer har redan nu signalerat att de hoppar av vid en flytt.
- Om kompetenstapp: Det finns en del kollegor som följer med i en flytt till Sundsvall, men lika många som har andra planer, vissa kan inte välja av praktiska skäl, vissa vill inte vara med under en rörig period som kommer att pågå under flera år. Detta gäller administrativ/teknisk personal och undervisande/forskande kollegor. Det kommer med all sannolikhet att bli ett kompetenstapp av stora mått och det kommer att störa verksam-

---

heten i grunden. Jag är orolig för vad detta kan innebära för framtiden vad gäller studentrekryteringen.

- Utan sammanhållningen bland personalen i utbildningen och utan deras mångåriga erfarenhet och expertis finns inte lärarutbildningen. Det är en mycket komplex varelse som är känslig för förändringar i olika nyckelområden - sådant som bara måste fungera om helheten ska vara livskraftig. En väl fungerande VFU organisation är en sådan, progression och tydliga forskningskopplingar är en till, boende och parkering och andra praktiska knutar är en annan. Det finns redan oroliga studenter som hör sig för kring alla förändringar, och det finns en psykologisk samt en ekonomisk spärr för vad studenterna kan klara av.
- Motivationen hos personal som flyttas med mot sin vilja. Vad händer om drivkraften inte flyttar med?
- Humansidan - Nytt beslut innebär stor psykosocial belastning på personalen efter en segdragen och inte helt optimal omställningsprocess som knappt har hunnit sjösättas. Risk finns för att personal söker nya arbeten, att motivationen sjunker samt viss uppgivenhet. Nyckelkompetenser kan komma att försvinna.

### Svar:

Medarbetarna är vår viktigaste resurs och förhoppningen är att så många som möjligt ska känna sig motiverade att följa med i en omlokalisering. Givetvis finns det risker med en sådan här stor förändring och där är "kompetenstapp" en av de största riskerna, åtminstone på kort sikt, och det måste vi försöka motverka så långt som möjligt. På längre sikt finns andra risker med att inte genomföra en omlokalisering.

En särskild grupp kommer att starta för att se över personalfrågorna. Företagshälsovården finns och kan nyttjas för dem som behöver det. Fortsatt arbete med riskanalysen kommer också att ske i det fortsatta arbetet.

### 2.6.3 Lika villkor

- Lika villkor, "Kvinnofälla": Många har småbarn, vid pendling blir det svårt att hålla ihop det.

### Svar:

Detta har även identifierats som en risk i riskanalysen (se bilaga 3 till rapporten). För att motverka denna risk nämns där åtgärder som att anpassa möten, undervisning etc till kommunikationsmöjligheter där det är möjligt, utöka användningen av videokonferens och webbaserade medel.

### 2.6.4 Hantering av personliga situationer vid övergång

- Scenario 3 innebär utvecklingspotential, som skulle kunna vara lockande för vissa medarbetare. Vore bra om det hittas lösningar att hantera detta, exempelvis jobba mer hemifrån för att hantera personliga situationer i övergången.



### Svar:

Denna synpunkt får vägas in vid planeringen av den fortsatta processen. Den projektgrupp som arbetar med personalfrågor kommer så snart det är möjligt att arbeta fram riktlinjer för hur detta ska hanteras.

## 2.7 Härnösand som studieort

### 2.7.1 Härnösand inte attraktiv som studentstad

#### Frågor/synpunkter

- Uttalandet: Härnösand inte en attraktiv studentstad. Studentindex är ju högt, så vad grundar man uttalandet på?
- Härnösands campus uppfyller till 95 procent våra studenters krav på "studentliv". De studenter som studerar på lärarutbildningen kommer inte direkt från gymnasiet och är inte intresserade och inte i behov av samma aktiva studentliv som ungdomsstudenterna.
- Den unika miljön som vi har i Härnösand i form av tillgång till lämpliga lokaler och bibliotek, närhet till lärare och övriga personal samt ett bra, billigt och välplanerat boende finns inte i Sundsvall. Det som byggts upp under 20 år i Härnösand kan inte byggas upp i Sundsvall på två år.
- Finns det en vilja från MIUN om att andelen campusstudenter ska öka (det var vad som tolkades utifrån argumentet att Härnösand inte är intressant för campusstudenter)? Är det möjligt att den argumentationen kan tydliggöras kring varför man vill röra sig i den riktningen? Om campusstudenterna ska öka i Sundsvall – hur har man tänkt kring boende och den bostadsgaranti som finns idag?
- Hur kan man bestyrka att attraktiviteten för campus Härnösand har minskat när t ex institutionen UTV till vårterminen 2013 hade 300 förstahandssökande till 60 platser på förskolläraryrket?

### Svar:

Campus Härnösand förmår att attrahera studenter till olika distansutbildningar. Där finns ett gott söktryck generellt sett. Däremot har det under en längre tid varit svårt att locka reguljära campusstudenter till Härnösand. Vad det slutligen beror på är oklart, men det är ett faktum att studenterna inte väljer att studera campusutbildningar i Härnösand utan föredrar olika former av distansutbildning. De studenter som läser på campus är nöjda med sin utbildning men de är för få för att vi ska kunna tillhandahålla den service som man kan förvänta sig.

Frågan om möjligheter till kortare och billiga former av studentboenden i Sundsvall vid en eventuell omlokalisering är en mycket viktig fråga. Kontakter med Sundsvalls kommun har tagits i frågan och de utreder saken närmare.

---

### 2.7.2 Har studenterna valt bort Härnösand?

#### Frågor/synpunkter

- Är det så att studenterna valt bort Härnösand som studieort? Det kanske är en för enkel slutsats. Nollintag idag beror generellt på inställda utbildningar p.g.a. sänkt takbelopp, den framgångsrika distansmodellen valdes före campusutbildning. Har Miun inte genom sin inriktning för Härnösand också valt bort campusstudenter?
- Sluta lämna felaktig/snedvriden information bara för att det ska gynna rektorns förslag. 300 sökanden till 50-60 platser - säj istället att Härnösand är mycket attraktivt som distanscampusort?! Det är sanningen!
- Studenterna har inte valt bort Härnösand, tvärtom, vi har ett stort söktryck på våra lärarutbildningar och när det gäller förskollärarytbildning så är vi bland de mest sökta i Sverige.
- Härnösands attraktionskraft för studenter - Sedan slutet av 1990-talet har Mitthögskolans/Mittuniversitetets uttalade målsättning varit att utveckla distanspedagogik och utöka distansundervisning och e-lärande. Verksamheten vid campus Härnösand som besitter Mittuniversitetets största kompetens på områdena pedagogik och distanslärande har mycket framgångsrikt arbetat med dessa målsättningar. Andelen distansutbildning har också ökat till omkring 90 procent av den totala utbildningsvolymen på orten. Innevarande läsår är söktrycket på distansutbildningar i Härnösand högre än någonsin och genomströmningen hör till de bästa i landet för denna undervisningsform. Högre utbildning på distans har nationellt varit ett prioriterat utvecklingsområde som i perioder understötts av de statliga aktörerna Distansutbildningsmyndigheten och Nätuniversitetet. Många lärosäten kämpar med kvalitet och genomströmning på sina distansutbildningar, medan Mittuniversitetet har ett grundmurat gott rykte, t.o.m. så att Högskoleverket via Lars Haikola och Lars Ståhle lyft fram Miun som ett framstående exempel vid nationella konferenser. Enligt undersökningen Nöjd Studentindex 2012 får Campus Härnösand det högsta värdet av våra campusorter. Trots detta påstår nu ledningen att Härnösand inte lockar studenter, vilket även kablats ut i media som ett huvudskäl till flytten. Trenden i världen går mot allt mer distansutbildning. Ledningens tolkning: vi måste stärka campusutbildningen för att vara konkurrenskraftiga på sikt. Argumentet att det krävs campusstudenter känns sällsynt krystat för att komma från en rektor för ett universitet med distansprofil.

#### Svar:

Det har funnits möjlighet att välja campusutbildning framför distans i Härnösand men studenterna har inte valt det alternativet. En omlokalisering innebär att vi behåller valmöjligheten för lärarutbildningen att i framtiden erbjuda utbildning även i annan form än distans.

---

## 2.8 Humaniora och Energiutbildningen

### 2.8.1 Är Humanioras problem kopplade till lokaliseringsort?

#### Frågor/synpunkter

- Humaniora till Sundsvall - Är Humanioras problem kopplade till lokaliseringsort? Det bör analyseras huruvida det finns andra orsaker till bristande synergier med annan verksamhet innan omlokalisering anges som svar.
- Är det en räddning för humaniora att köra campusutbildningar i Sundsvall eller skulle man inte kunna köra mer på distans istället?
- Pratet om kvalitet rimmar dåligt, UTV har en bra genomströmning idag och ska hela Campus Härnösand offras för att Humaniora ska räddas – det är inte rimligt!
- Utbildningsutbud - En mer långsiktig helhetsöversyn av Miuns utbildningsutbud borde ha gjorts. Att endast titta på UTV och HUM kan ju leda till felaktiga beslut. På vilkas bekostnad skall en utveckling av HUM och förstärkt lärarutbildning med eventuellt en ämneslärarutbildning ske? Detta med tanke på sänkta anslag från regeringen.

#### Svar:

En flytt till Sundsvall ökar enligt den analys som gjorts möjligheterna för Humaniora i två avseenden. För det första kan nya ämnesmässiga kombinationer utvecklas som kan skapa möjligheter för en förnyelse av utbudet, ökade programinslag och nya forskningssamarbeten. Det gäller i första hand i relation till samhällsvetenskapliga ämnen men även andra kombinationer kan vara aktuella. För det andra kan olika kombinationer av campus och distansutbud prövas för att skapa en bättre spridning på olika distributionsformer och ett mer robust utbud. Båda dessa möjligheter; utökade samarbeten och utökat programutbud och en bättre balans mellan campus och distans; vore eftersträvarvärda för de humanistiska ämnens fortlevnad och utveckling.

Fakulteterna har inom ramen för omställningsarbetet sett över sitt utbildningsutbud, dessutom pågår en översyn av utbildningsportföljerna inom arbetet med utbildningsstrategin.

### 2.8.2 Humaniorautbildningar i Östersund

- Från Östersund framfördes funderingen om inte t ex Humaniora (historia och språk) kan placeras i både Östersund och Sundsvall. Här framhölls framförallt närheten till Jamtli och till turismforskningen. Även lärarutbildningen menade många kan förlägga viss verksamhet till Östersund med tanke på att många från regionen läser utbildningen på distans idag.

#### Svar:

Omlokaliseringen från Härnösand till Sundsvall är en stor omställning och utifrån omsorg om personalen vill vi inte öka komplexiteten just nu genom att införa ytterligare förändringar.

### 2.8.3 Humaniora och eventuell ökning av HST

- Argumentet är att humaniora behöver flytta för att kunna utvecklas och stärkas. Det betyder inte att HUM ska öka sina HST (som vissa tycks uppfatta det som) utan HUM ska utveckla och stärka en annan utbildningsportfölj; från A-kurser till kurser i progression och utbildning inom program. Det tycks finnas en uppfattning om att HUM ska äta HST av andra institutioner (läs UTV) vilket inte stämmer. Jag tror att det är viktigt att det kommuniceras till personalen – och att alla hjälper till med det (även prefekter).

**Svar:**

HUM ska inte ta över HST från andra institutioner, verksamheten ska utvecklas och stärkas inom givna HST-ramar.

### 2.8.4 Energiutbildningen svår att flytta

- Energiutbildningen är svår att flytta i sin helhet p.g.a. olika laborativa moment som genomförs i den maskinhall som finns i Härnösand. Det är viktigt att få tid och utrymme för att etablera och knyta kontakter med den industristruktur som finns i Sundsvall innan en flytt kan ske. Studenterna som ska påbörja sina studier H13 måste informeras om att det sista året ev. måste genomföras i Sundsvall.

**Svar:**

Energiutbildningen behöver samordnas med övriga ingenjörsutbildningar, detta kommer att ske oavsett lokaliseringsbeslut. Vår avsikt är att labb-miljön ska vara kvar i Härnösand och att studenter och lärare åker dit för de laborativa momenten.

## 2.9 Lärarutbildningen

### 2.9.1 Lärarutbildningens fortsatta inriktning

**Frågor/synpunkter:**

- Kommer lärarutbildningen att fortsatt ges på distans?
- Jag uppskattar, och tycker att det är mycket viktigt, att vi som universitet satsar på lärarutbildning både mot de yngre åldrarna, KPU och ämneslärarutbildningen. Rektors förslag uppfyller de båda första utbildningarna och jag tolkade in (dock bara min tolkning) att det även på sikt innebär öppningar för satsningar på den långa ämneslärarutbildningen (med ett färre antal ämneskombinationer).

**Svar:**

Inriktningen mot yngre år bör vara det som också inledningsvis är fokus vid en omlokalisering. I vilken form den kommer att ges är för tidigt att säga, men en samlad lokalisering i Sundsvall öppnar för en flexibilitet för att erbjuda utbildningen i andra former än som distans med samlingsveckor och med annan inriktning än bara mot yngre årtal (ex ämneslärarutbildning).

---

### 2.9.2 Pedagogiska rum

- Lärarutbildningens planerade uppbyggnad av s.k. pedagogiska rum. Hur blir det med dessa nu?

**Svar:**

Detta är en av de angelägna satsningar för lärarutbildningen som beskrivs i rapporten, men den är inte kopplad till lokaliseringstudien.

### 2.9.3 Lärarutbildningen och lokaler

- Omlokalisering av lärarutbildningen - En minskning av lokalytan från 16 937 m<sup>2</sup> i Härnösand idag till 8 450 m<sup>2</sup> i Sundsvall efter flytten föreslås. En sådan radikal minskning av lokalytan innebär med självklarhet en kvalitetssänkning. Underlaget för beräkningarna av lokalkostnader och lokalbehov är belagda med sekretess vilket gör det mycket svårt att bedöma rimligheten i påståendet att lokalytan är tillräcklig. Sekretessen rimmar illa med talet om öppenhet i processen. En tidig rapport från FAS talar om en miniminivå på 12 000 m<sup>2</sup>. Svedbergs utredning har minskat denna yta till 10 000 m<sup>2</sup>. I vilket fall är det tendensiöst och oärligt att redovisa en viss lokalyta i Härnösand och en annan lokalyta i Sundsvall. Studenter och lärare tar lika mycket plats oavsett vilken ort de befinner sig på. Kostnaden för en minskning av lokalytan i Härnösand till 8 450 m<sup>2</sup> borde också redovisas för att en jämförelse skall vara möjlig.

Nu redovisas minskningen av lokalbeståndet som en kostnadsbesparing som hänger ihop med flytten. Dessa två saker är oberoende. Låt vara att en något större lokalyta kan krävas i Härnösand på grund av att det inte går att göra samordningsvinster med verksamheten i Sundsvall. Men även en nivå på 12 000 m<sup>2</sup> innebär en lägre hyreskostnad i Härnösand jämfört med det preliminära kostnadsförslaget för den tillkommande ytan i Sundsvall (12,2 milj mot 12 milj). Lokalbehovet måste utredas på en betydligt högre detaljnivå för att tillräcklig yta skall komma med i kalkylen.

En rådande brist på lokaler i Sundsvall i kombination med en minskning av lokalbehovet för lärarutbildningen, beteendevetenskapliga programmet, humaniora, NVD och Arkivvetenskap låter som ett recept på kaos. Mittuniversitetets, och med anledning av omlokaliseringen i synnerhet lärarutbildningens rykte, är bräckligt och inget som man bör riskera lättvindigt. Det saknas underlag för hur mycket befintlig undervisningsyta som finns i Sundsvall samt uppgifter om antal och typ av undervisningslokaler, inklusive grupprum och tillgänglighet för dessa. Kanske finns dessa uppgifter i de sekretessbelagda handlingarna. Vidare kräver lärarutbildning undervisningslokaler med stor flexibilitet för olika typer av undervisningsmetoder. Man kan därför inte dra all undervisningsyta över en kam och tro att de är likvärdiga ur ett lokalbokningsperspektiv. I skis-

---

serna över de 8 450 m<sup>2</sup> som skall tillskapas finns det avsevärt mindre biytor än i det befintliga beståndet i Härnösand. Sambiblioteket och Ljushallen nyttjas idag som grupprum utöver de faktiska grupprummen.

Dessa ytor sväljer stora mängder aktiviteter vilka idag inte syns i lokalbokningssystemet. Här finns också en uppenbar risk för friktion i kontakten med andra institutioners verksamhet, som inte har samma syn på hur undervisning bedrivs. En extra marginal i lokalbeståndet vore önskvärd enbart av detta skäl.

Om lärarutbildningen skall inkluderas och bli en del i den akademiska miljön i Sundsvall bör den processen inte försvåras av strider kring tillgängliga lokaler. HUM har regelmässigt använt undervisningslokaler och grupprum utan att boka dem i systemet. Personal från UTV som bokar lokaler för sin egen undervisning stöter regelmässigt på HUM-personal och studenter i dessa salar.

Detta nämns inte för att beskylla någon för oegentligheter, utan för att påtala en otillförlitlighet i de underlag som våra tekniska system kan leverera. På UTV används också i hög utsträckning våra interna konferensrum för undervisning, och dessa finns inte med i lokalbokningssystemet. Har detta oregistrerade lokalnyttjande tagits med i beräkningarna för volymen på de lokaler som kommer att behövas i Sundsvall? Om endast statistik från bokningssystemet används finns ett stort mörkertal. Dessutom används de stora ytorna i Sambiblioteket ofta för gruppuppgifter och grupparbeten vilket också minskar bokningsgraden i systemet.

Ett av huvudargumenten för flytten av HUM till Sundsvall är önskan att bygga upp en campusmiljö vilket man får anta innefattar undervisning på campus. Har denna ökade volym av campusundervisning tagits med i beräkningen av lokalbehovet? Varifrån kommer helårsprestationerna som kommer krävas för att anta campuskurser? Det måste ske på bekostnad av annan verksamhet.

Undervisningsvolymen i Sundsvall skall enligt rapporten minska den närmaste tiden i Sundsvall, finns det någon kalkyl över i hur stor omfattning den kommer att minska? Farhågan är att minskningen kommer vara marginell då det sänkta takbeloppet leder till att tillgängliga utbildningsplatser fylls i en betydligt högre grad. En minskning med 10 procent ser inte ut att vara tillräcklig för att den kombinerade belastningen av verksamheterna från Sundsvall och Härnösand skall rymmas. Var finns möjligheten till expansion och utveckling med ett så slimmat lokalprogram?

Den relativa luft som finns lokalmässigt i Härnösand ger möjligheter till snabba anpassningar och ad hoc-lösningar då behov uppstår, vilket ger ett mervärde för både undervisande personal och studenter. Risken är överhängande att all sådan flexibilitet försvinner på grund av lokalbristen i Sundsvall.

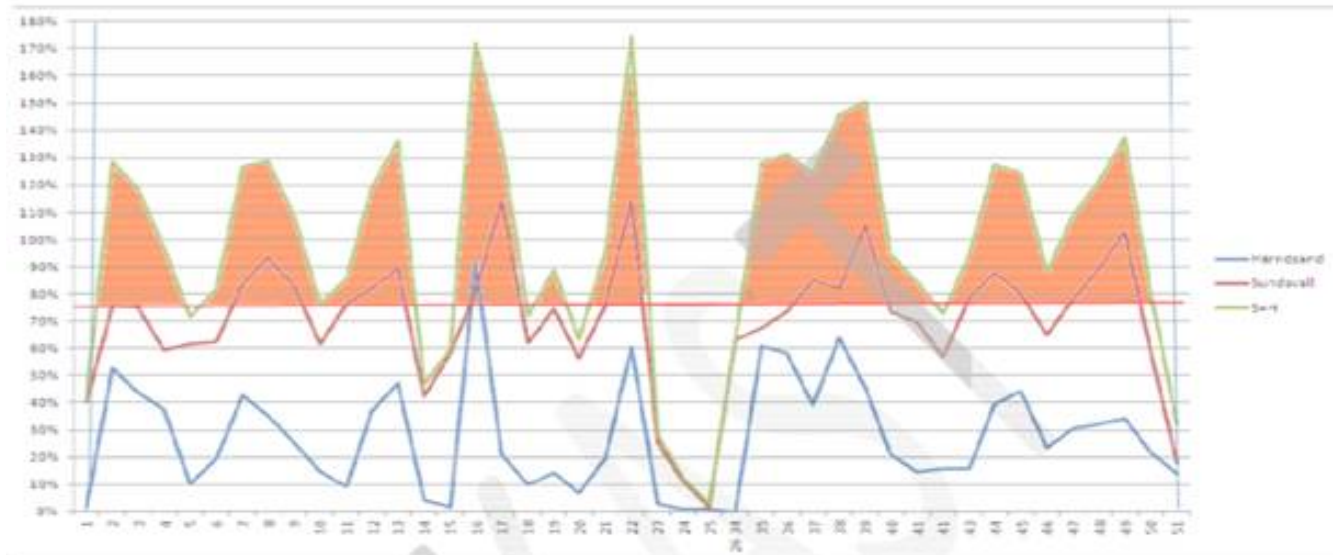
Schemateknisk omstrukturering av lärarutbildningen för att minska belastningen på inneveckor genom att förskjuta inneveckorna mellan olika kurser/program är ingen enkel operation. Kursintroduktioner lämpar sig bäst i början av en kurs, likaväl som att en sluttentamen och en kursvärdering med fördel skall göras i slutet av en kurs. Dessutom samordnas regelmässigt avslutningen på en kurs med kursintroduktionen på den följande.

Omfattande arbete med att skriva om utbildnings- och kursplaner för en "staggered design" av de ingående delkurserna krävs. Exempelvis kan ett terminsblock planeras så att någon börjar med en 3,5 p-kurs, någon med en 5 p kurs och någon med en 7,5-p kurs. På så sätt kan innevecka 2, 3 och 4 spridas över fler veckor.

Vecka	1	2	3	4	5	6	7	8	9	10	11	12	13	14	15	16	17	18	19	20
Block A	A			A					A					A						A
Block B	B				B					B					B					B
Block C	C					C					C					C				C

Detta löser dock inte problemet med första och sista kursveckan som måste ligga vid terminsstart och – slut. I vissa specialfall kan en annan terminstid användas vilket kan möjliggöra terminsstart en vecka tidigare eller senare för en enstaka studentgrupp. Detta kan jämna ut belastningen något, men vid toppar kommer fortfarande krävas en avsevärd lokal kapacitet. Om inte detta tillgodoses till fullo i lokalplanen i Sundsvall innebär flyttförslaget en mängd negativa konsekvenser för lärarutbildningen och en försämrad kvalitet.

Enligt en analys av nyttjandegrader under terminstid från FAS är belastningen på undervisningslokaler i Sundsvall fördelad på precis samma sätt som belastningen är fördelad i Härnösand. Toppar och dalar ligger alltså under samma veckor.



### Svar:

Detta inlägg är ett bra underlag för det kommande arbetet med utvecklingen av undervisningsformen distans med samlingsveckor. För övrigt, se svar ovan gällande lokaler.

## 2.10 Campusmiljö

### 2.10.1 Hur blir det med studentlägenheter och parkeringsplatser?

#### Frågor/synpunkter

- Distansstudenterna erbjuds i nuläget fri parkering, chans till billigt boende (liknande en kursgård) när de har sina inneveckor i Härnösand . Kommer detta att kunna erbjudas i Sundsvall?
- Hur tänker man lösa boende samt parkering för framförallt studenter men även parkering för personal i Sundsvall, och vad kommer dessa åtgärder att kosta?
- Studentboende- och parkeringsproblematiken är inte löst
- Studentboenden har byggts upp i 20 år i HSD, får studenterna inget boende kommer de inte eller får de ett dyrt boende så kommer de inte. Vi har studenter som kommer att beröras nu.
- Om det blir en flytt av campus Härnösand så måste de omgående börja planeras för hur den ska gå till och alla förberedelser som handlar om lokaler och studentboende måste påbörjas. Vi har över 300 bäddar i Härnösand så det bör finnas minst lika många i Sundsvall till samma humana priser.
- Boendet för studenterna under inneveckorna måste lösas; finns det beräkningar på hur många rum/boenden som kan behövas – och vilken är risken för att kostnaden för boendet kommer att öka jämfört med i Härnösand?
- Hur blir det med studentlägenheter?



- 
- En eventuell flytt till Sundsvall måste kombineras med satsningar på personal och på lokaler, parkeringsplatser m. m. för såväl studenter som personal. Vidare måste övernattningsmöjligheter till billig kostnad (likvärdigt Härnösand) garanteras i Sundsvall. I annat fall riskerar vi att tappa studenter.
  - Risker för lärarutbildningen - Formen distansutbildning ställer särskilda krav. Detta gäller framför allt korttidsboende samt tillgänglighet i form av parkeringsplatser för studenterna. Försämrade villkor vad gäller detta riskerar att medföra mindre attraktivitet och därmed sämre sökunderlag.

### Svar:

Sundsvalls kommun kommer att genomföra en inventering av möjliga korttidsboenden, dels i form av vandrarhem, dels den privata marknaden. Redan idag finns ett utbud av privata boenden i Sundsvall som har blivit resultatet av brobygget. Denna marknad borde med all säkerhet finnas kvar efter det projektet och då vara möjlig för våra studenter att ta del av. Vad avser parkeringar så har kommunen för avsikt att skapa dessa i nära anslutning till universitetsområdet. Dessa parkeringar kommer enligt kommunens prissättning med zoner att kosta 10 kr/dag.

Utifrån STU's underlag samt det underlag UTV tagit fram bedömer vi att det behövs boende för ca 500 studenter per innevecka.

## 2.11 Kvalitet

### 2.11.1 Varför blir det bättre kvalitet i Sundsvall

- Varför blir det bättre kvalitet i Sundsvall för studenterna än i Härnösand, när vi i Härnösand har så högt studentindex. Hur har man mätt det innan ev flytt till Sundsvall
- Hur kan kvaliteten höjas med en ev. flytt till S-vall, och hur/på vilket sätt mäts den?

### Svar:

Det är inte dålig kvalitet på verksamheten i Härnösand idag. Bra verksamhet ska fortsätta vara bra, även efter en omlokalisering. Denna förändring ger oss en strategisk flexibilitet i framtiden mot nya utbildningsformer, inriktningar m.m. för att skapa möjligheter för utbildningar med ännu högre kvalitet och attraktivitet.

### 2.11.2 Risker för verksamheten

- Verksamheten har redan påverkats av det förslag som har lagts; folk har avbokat åtaganden och möten p.g.a. att de har mått så dåligt. Det riskerar att lägga en än tyngre arbetsbörda på övriga. Det vore mycket bra om det signalerades att det är en potentiell risk som ledningen ser och att det därför kan finnas områden inom verksamheten där vi måste acceptera att saker läggs på is till förmån för mer akuta ärenden.

### Svar:

Riskbedömning ingår i det systematiska arbetsmiljöarbetet och omfattar även denna utredning, i bilaga 3 till slutrapporten redovisas den hittills genomförda riskbedömningen.

### 2.11.3 Ledordet Närhet

- Beträffande egna reflektioner så bedömer jag att alla tänkbara motiv, siffermaterial och risker redan finns beskrivna i det underlagsmaterial som finns. Det handlar mera om analyser, tolkningar och prioriteringar av vad man lyfter fram. Detta gäller både rektor/ledning och naturligtvis media. Personligen tror jag att våra fristående kurser kan leva vidare utan större problem men jag är mycket orolig för våra program som jag inte tror vinner i kvalité och attraktion vid en flytt in i ett större, men trängre och ännu mera akademiserat campus. Vart tog ledordet "Närhet" vägen? Jag är som många andra också mycket bekymrad för hur vi skall behålla förtroende, kvalité och service inför studenterna under övergångstiden som väntar. För min alldeles personliga del så är de förestående omställningarna så många att det blir svårt att bedöma vad som är "hönan eller ägget".

Vidare tror jag att den kraftsamling och den samverkan med närsamhället som aktualiserats i samband med denna utredning hade kunnat berika Campus Härnösand om det hade fått leva vidare. Däremot tror jag inte att Campus Härnösand kan överleva och blomstra om vi blir kvar "på nåder"!

### Svar:

Närhet är ett relativt begrepp, även i fortsättningen kommer det att vara nära till distansstudier vid Miun och för campusstudenter i regionen. Ledordet närhet innebär bl.a. tillgänglighet. Den utveckling som en flytt väntas innebära betyder att studenterna får tillgång till ett utbud av nya ämnesmässiga kombinationer, förbättrad progression för utbildningar i humaniora, KPU och ämneslärarutbildning samt en bättre spridning mellan olika distributionsformer. Med andra ord ges en närhet till ett bredare och mer robust utbud.

## 2.12 Tidigare erfarenheter

### 2.12.1 Tidigare flytt av högskoleingenjörutbildningarna

- Ta lärdom av historien! Tidigare flytt från H-sand till S-vall har medfört en mycket negativ utveckling av de ämnen som flyttats trots att man, när initiativet togs ansåg att utveckling, kvalitet och attraktivitet skulle komma att öka. Det har visat sig bli motsatsen.

### Svar:

Det är viktigt att förstå vilken tid detta var. Läsåret 1998/1999 började 8000 nybörjare på högskoleingenjörprogram i Sverige. Några år senare läsåret 2003/2004 var det bara 4000 nybörjare inom högskoleingenjörutbildningen. Det är inte svårt att räkna ut att ett lärosäte som har delat upp sin högskoleingenjörutbildning på 4 orter och inte har möjlighet att utnyttja

synergier mellan inriktningar och program får problem i en sådan drastisk marknadsutveckling. Att flytta en utbildning när marknaden är i fritt fall är mycket svårt och det visar historien. Mitthögskolan försökte göra det för att rädda energiutbildningen. Alternativet var en total avveckling men åtgärden var tyvärr för sen. Lärosätet förlorade mycket pengar och var tvungen att dra ned alla ingenjörsprogram drastiskt samt avveckla campus Örnsköldsvik. Man ska komma ihåg att problemen under denna tid resulterade i underskott på ca 100 miljoner för dåvarande Mitthögskolan.

### 2.12.2 Tidigare flytt av biologi

- Tidigare erfarenheter visar på dåliga exempel, biologi flyttade till Sundsvall gick dåligt och är nu nedlagt – man ska vara rädd om miljöer som man har varit med och byggt upp, det handlar om människor, stora risker med kvaliteten.

#### Svar:

Ämnet flyttade till Sundsvall efter att en majoritet av lektorerna anslutit sig till ett sådant förslag. I Härnösand var biologikurserna relativt populära bland lärarstudenterna och ämnet klarade sig relativt bra. Man saknade dock laborativa forskningsmiljöer och ville flytta till Sundsvall där det redan fanns laborationslokaler för att kunna växa inom forskningen. Att bygga upp nya laboratorier i Härnösand utan att ta vara på synergier med existerande i Sundsvall är inte möjligt för ett litet lärosäte med begränsade resurser. I Sundsvall utvecklades forskningen bra och lektorerna meriterade sig och 2012 hade ämnet 4 professorer.

Man hade inte längre lärarstudenterna på sina kurser men kunde rekrytera andra studenter bland annat inom den vita biologin inriktad mot sport och motion. När den idrottsvetenskapliga forskningsinriktningen byggdes upp i Östersund lades denna del ner i Sundsvall. Studentunderlaget minskade därmed kraftigt i Sundsvall och miljön inriktade sig på utbildning för internationella studenter. Om biologin valt att vara kvar i Härnösand hade man inte kunnat bygga upp forskningen. Under de senaste 10 åren har intresset för att studera naturvetenskap minskat och många lärosäten har tvingats ställa in utbildningar. Intresset är inte längre ämnesorienterat utan mer temaorienterat. Man läser hellre miljöteknik eller utbildningar i hållbar utveckling än rena biologiprogram. Även om kostymen är mindre så ingår biologiämnet i arbetet att forma en stark sammanhållen utbildning inom naturvetenskap och teknik vid Mittuniversitetet.

### 2.12.3 Tas hänsyn till tidigare erfarenheter?

- Tidigare erfarenhet av flyttningar av institutioner/utbildningar från Härnösand till Sundsvall har haft negativ utveckling. Tar man hänsyn till tidigare misstag?

#### Svar:

Se svar ovan.

---

## 2.13 Den fortsatta processen

### 2.13.1 Planer för den fortsatta processen

#### Frågor/synpunkter:

- Viktigt att det kommer en snabb och korrekt information, en tidsplan till berörd personal om vad som händer dels en långsiktig över alla åren tills en ev. flytt är genomförd men också vad som händer den närmsta tiden.
- Vi får inte glömma att det är nu hela processen börjar i Sundsvall. Omorganisering, Servicecenter, nedskärningar, var ska jag sitta, vem blir min chef m.m. Härnösand med att allt ska flyttas och pendling och får jag ha jobbet kvar och hur blir det med det ena och det andra. Båda orterna men med olika scenarier, frågor och funderingar.

#### Svar:

Arbetet med att planera för och informera om den fortsatta processen har högsta prioritet så snart ett beslut är fattat. Det finns en grov plan, omlokaliseringen ska bedrivas i projektform med särskilda resurser. Detta kommer att presenteras inom kort.

### 2.13.2 Samverkan med övriga samhället

- Hur kopplas det omkringliggande samhället in i omflyttningen (kommun och så vidare)

#### Svar:

Kontakter och samverkan finns sedan tidigare och kommer att intensifieras så snart beslut är fattat.

### 2.13.3 Servicecenter

- Vi tycker det är viktigt att Servicecenter blir av och finns på plats till höstterminens start 2013, så att det är ett etablerat koncept inför att hela Härnösandsflytten är klar vid läsåret 2015-16. Vi ser möjligheterna nu att samla alla servicefunktioner till ett och samma hus vid en ev. flytt av biblioteket. Man kan starta ett Servicecenter i etapper och fylla på med fler funktioner allteftersom bara grunden och de viktigaste frågor finns där från början. Omlokaliseringen får inte bromsa Servicecentret, det är otroligt efterfrågat från studenterna att det finns en ingång och att de kan få hjälp med sina frågor och funderingar på ett ställe. Det är ärendet som ska slussas runt i organisationen och inte studenten.

#### Svar:

Tidplan för servicecenter ligger kvar oberoende av beslutet.

### 2.13.4 Information till studenter

- Viktigt att personalen får tydlig information om vad vi ska säga till studenter ang. utbildningsutbudet och att det kan bli en ev. flytt mitt i deras utbildning.

## Synpunkter från medarbetarna

Upprättad av:  
Anders Söderholm

Datum:  
2013-02-13

---

### Svar:

En första information om förslaget har redan gått ut till studenter i Härnösand (finns att läsa på webbsidan om lokalutredningen), kommunikationsplanering pågår för ytterligare insatser när beslut är fattat.

### 2.13.5 Välkomna Härnösandskollegorna

#### Frågor/synpunkter

- Viktigt att vi tar hand om Härnösandskollegorna och välkomnar dem med öppna armar.
- Sundsvall måste välkomna medarbetare och studenter från Härnösand.

### Svar:

Ja, det är mycket viktigt.

### 2.13.6 Återkoppling från styrelsen

- Vi som personal skulle vilja få tillgång till det sammanställda materialet som skickas till styrelsen. Kan vi förvänta oss svar från styrelsen?

### Svar:

Ledningen svarar på frågorna, detta föredras sedan för styrelsen. Det finns på webbsidan för lokalutredningen under [www.miun.se/omstallning](http://www.miun.se/omstallning).

### 2.13.7 Kan en avgående styrelse fatta detta beslut?

- Är det rimligt att ett avgående styrelse fattar ett sådant viktigt beslut och lägger genomförandet på en ny styrelse som kanske inte har samma uppfattning?
- Ansvarsfrågor: Vem tar ansvar sen när styrelsen avgår och 1 år senare om även rektor och UD slutar? Då ska processen vara igång och fungera. Vem ska orka?
- Beslutsmandat - Lämpligheten i att en avgående styrelse fattar ett sådant här avgörande beslut kan ifrågasättas. De som står bakom beslutet bör vara med och föra det hela i hamn. Anta att nästa styrelse är tveksam till beslutet samtidigt som åtaganden gentemot externa parter gjorts. Vad händer?
- Kan en avgående styrelse lägga ett sådant tungt och stort beslut i händerna på den nya styrelsen, som möjligen kan visa sig vara av en helt annan uppfattning?  
Ledamöterna i universitetsstyrelsen avslutar sina mandat och nya ska utses; hur förbereds de på ett beslut om lokaliseringflytt?

### Svar:

Ja styrelsen är fullt beslutsför under hela sin mandatperiod fram till den 30 april. Ett flertal ledamöter kommer att sitta kvar även nästa mandatperiod.

---

### 2.13.8 Vad krävs för majoritet?

- Räcker det med 7 för och 6 emot för att beslutet ska gå igenom?
- Räcker det med röstsiffrorna 7-6 när styrelsen ska besluta för att det skall bli ja eller nej?

**Svar:**

Enkel majoritet räcker.

### 2.13.9 Vikten av chefsnärvaro

- Det är viktigt att det finns chefer på plats i Härnösand – kontinuerligt ända fram till flytten – och inte bara prefekter/avdelningschefer utan även chefer i förvaltningen och i ledningen.

**Svar:**

Ja, vi avser finnas tillgängliga kontinuerligt.

### 2.13.10 Kommunikation mot potentiella studenter

**Frågor/synpunkter:**

- 15 april närmar sig, det behövs en kommunikationsstrategi så att vi ej tappar studenter i Härnösand för tidigt; för att man tror att verksamheten redan är nedlagd.
- Hur ser kommunikationsplanen ut?
- Vilket budskap ska vi ge studenterna inför höstterminen?

**Svar:**

Kommunikationsavdelningen jobbar med detta. Det finns ännu ingen kommunikationsplan för den fortsatta processen, det tas fram när beslut är fattat. Den plan som finns och som vi jobbar efter i nuläget gäller omställningsarbetet i stort inkl lokalutredningen fram till beslut. Kommunikationsplanering pågår av budskap och insatser när beslut är fattat.

### 2.13.11 Tidpunkten är olämplig

- Tidpunkten är väldigt olämplig, vi fasar in nya utbildningar vid lärarutbildningen och fasar ut gamla, vi står mitt uppe i det arbetet, det är en illa vald tidpunkt att föra in något helt nytt!

**Svar:**

Vi menar att tidpunkten aldrig kommer vara helt rätt. Men just nu har vi rätt ekonomiska förutsättningar att göra det (utifrån vårt myndighetskapital) vilket gör att det är bättre att genomföra det nu än längre fram då studentdemografin ser helt annan ut och vår ekonomi inte kommer vara lika stark.

### 2.13.12 Omflyttningar

- Det kommer att bli omflyttningar här i Sundsvall med hur och i vilka hus vi sitter och det är viktigt att vi tar emot Härnösandskollegor på bästa sätt och blandar oss så det inte blir något vi och dom läger. Tror det kan bli omflyttningar i flera omgångar innan all omstrukturering och förändringar är klara.

**Svar:**

Alla får vara beredda på omflyttningar, en särskild grupp har i uppdrag att planera och genomföra detta.

### 2.13.13 Utmaningar med genomförandeprocessen

**Frågor/synpunkter:**

- Genomförandeprocessen - Oro finns vid eventuellt beslut att genomförandeprocessen skapar stora risker för verksamheten. Vi är för närvarande redan inne i en stor omställningsprocess. Att lägga på ytterligare stora och grundläggande förändringar skapar risker för att helheten spricker. Vid sidan av de stora centrala förändringsprocesserna finns en ordinarie "linjeverksamhet" samt lokalt beslutade utvecklingsaktiviteter och projekt som staten initierat. Troligen för stor belastning på organisationen. Vi har inte kompetens och resurser internt för att driva alla stora frågor som ligger framför oss. Detta ev. beslut innebär ny personalomställning, omfattande upphandlingar mm. Arbetet måste
- Ett antal projekt är igång vid Mittuniversitetet, svårt att vara aktiv, måste känna delaktighet för att det ska bli bra, alla måste vara delaktiga, kommer att kräva stora resurser, måste tänka på det i framtiden, framtidsprojektet måste få ta tid och resurser, mycket viktigt att tänka på det!
- organiseras så att arbetet projektifieras och delvis drivs med andra resurser än ordinarie personal, vilket även gäller andra avdelningar rörande teknisk projektledning, avtals- och entreprenadfrågor samt juridik.
- Hur kommer de olika verksamheterna i Östersund att involveras i det fortsatta arbetet med flytt, omställning och vidareutveckling? Det är viktigt att hela Mittuniversitetet är med i detta, inte bara verksamheten i Sundsvall.
- Tidsplanen, blir det paus i verksamheten i Härnösand i tre år? Det behövs strategier för att behålla utvecklingskraften.

**Svar:**

Genomförandet kommer att drivas som ett projekt som kommer att få särskilda resurser. Inom projektet skapas ett antal delprojekt med särskilda uppdrag (ex bygg/projektering, flytt, utbildningsplanering etc.).

### 2.13.14 Fokus på utveckling

- Det är viktigt att vi går ut med att detta ska bli bra – inte fokusera på att Härnösand ska läggas ner utan mer att "nu slår vi ihop och blir bättre och starkare". Rektor måste vara

## Synpunkter från medarbetarna

Upprättad av:  
Anders Söderholm

Datum:  
2013-02-13

---

tydlig med sin vision om utveckling, satsning och möjligheter till samarbete istället för nedläggning och negativa rubriker.

### Svar:

Denna förändring görs just för att säkerställa ett starkt universitet i framtiden med attraktiva utbildningar med hög kvalitet. Det är viktigt att alltid poängtera våra visioner och det utgör grunden för de vägval vi gör.

### 2.13.15 Kvalitetsförsämringar

- Vilka kvalitetsförsämringar ser man i utbildningen i samband med flytten?

### Svar:

En särskild projektgrupp kommer att jobba med detta för att minimera påverkan på utbildningens kvalitet.

### 2.13.16 Tidsplan

- Finns det en tidsplan för flytten av verksamheten?

### Svar:

Inte mer detaljerad än att den är planerad till andra halvåret 2015 i scenario 3. Bestäms slutligt när upphandling av ombyggnation skett.

### 2.13.17 Delaktighet/arbetsmoral

#### Frågor/synpunkter:

- Det är viktigt att all personal får vara delaktig i flyttprocessen och att alla får hjälp med att arbeta i en positiv anda. Detta är viktigt både för den enskilde individen och för Mittuniversitetet framtid. De som flyttar in i Sundsvall från Härnösand kommer i och med detta faktiskt att få en chans till positiv nystart och möjlighet att kanske passa på att bygga bort gamla problem.
- En viktig fråga - som också är svår - är hur man upprätthåller en bra arbetsmoral och en framåtanda i Härnösand under den flyttprocess som kommer att ta några år. Det är inte lätt att vara konstruktiv om man arbetar på en plats som håller på att rivras.

### Svar:

En särskild projektgrupp kommer att arbeta med flytten. Personalen kommer att bli delaktig i det arbetet. Cheferna har en viktig roll för att skapa en bra arbetsmoral, men det handlar också om bra planering för att skapa förutsättningar för personalen att göra ett bra arbete trots denna stora förändring



## 2.14 Allmänna synpunkter

Allmänna synpunkter som inte besvaras:

- Vi önskar och hoppas att rektor Anders sitter kvar en mandatperiod till efter april-14 för att fullfölja sitt uppdrag och vara med och slutföra omställningsarbetet och flytten.
- Många anser att beslutet är en utvecklingsmöjlighet och inte enbart en katastrof
- Beslutet var väntat
- Den presentation som gjordes i onsdags var tydlig och väl underbyggd samt att rektors framträdande var mycket professionellt. Jag har efter dragningen bara hört positiva reaktioner på presentationen i allmänhet och om rektor i synnerhet.
- Avslutningsvis såg många positivt på möjligheten att få lämna synpunkter kring lokaliseringsfrågan och flera framförde förhoppningen att det ska ges samma möjligheter kring hur den fakultetsgemensamma resp. den universitetsgemensamma administrationen – främst ekonomiadministrationen – ska organiseras. I huvudsak menar dock de flesta att informationen på alla nivåer i stort fungerat i bra, med hearings, informationsmöten mm.
- En annan allmän reaktion är att man både i Östersund och i Sundsvall känner djupt med kollegorna i Härnösand och visar stor förståelse för att det är en mycket jobbig process de nu tvingas gå igenom nu. Trots detta är den allmänna uppfattningen från personalen på SHV att förslaget är rätt och att man ställer sig bakom de argument som framfördes från universitetsledningen.
- Både fackliga organisationer är emot en nedläggning av campus Härnösand. Löntagarkonsulten tycker man riskerar för mycket, och vinner för lite med flytt från Härnösand. Riskbedömningen av arbetsmiljökonsekvenserna visar mycket större risker (och kostnader i form av åtgärder) med flytt av all verksamhet, än vid flytt av endast HUM. Kommunen har tydligt visat sitt stöd för en fortsättning i Härnösand, inte minst med ekonomiska bidrag. Personalens röster finns lättast att läsa i löntagarkonsultens rapport och i riskbedömningen. Jag lägger dit min egen röst med en vädjan till styrelsen att väga riskerna mot vinning. Ta till vara på den fungerande och livskraftiga verksamheten i Härnösand.
- Flytten av lärarutbildningen till Sundsvall är nödvändig om a) Humaniorainstitutionen flyttar, b) naturvetenskap och teknik samlas i Sundsvall och c) universitetsbiblioteket drar ned öppettider och verksamhet i Sundsvall. Med minskade kringfunktioner (service, univ.bibliotek m.m.) och verksamhet utarmas den akademiska miljön i Härnösand vilket leder till negativa kvalitetseffekter för lärarutbildningen. Det riskerar på medellång sikt våra examensrättigheter. Jag menar att givet detta är den enda rimliga slutsatsen att också lärarutbildningen flyttar med till Sundsvall. Jag menar således att det, givet punkterna a-c ovan, är det ohållbart att bara lärarutbildningen är kvar i Härnösand.
- Positivt kan vara att vi kan erbjuda bra labbmöjligheter inom de naturvetenskapliga ämnena i Sundsvall för lärarstudenter.

## Synpunkter från medarbetarna

Upprättad av:  
Anders Söderholm

Datum:  
2013-02-13

- 
- Under processen fram till beslut är det för känsligt för att börja diskutera samverkansidéer. Det finns många utvecklingsmöjligheter för både Sundsvall och Östersund med humaniora, gå vidare med att utveckla och stärka band. Något att bygga vidare på. Kan också vara mellan fakulteterna och inte enbart inom HUV.
  - De utlovade satsningarna på lärarutbildningen är glädjande och viktiga. Med dessa satsningar visar universitetsledningen att lärarutbildningen är viktig för universitetet.
  - Sundsvall: Många anser att beslutet är en utvecklingsmöjlighet och inte enbart en katastrof.
  - Det finns goda möjligheter för att utöka samarbetet mellan utbildningar i Östersund och HUM i och med flytten.

## Till Universitetsstyrelsen vid Mittuniversitetet gällande -

### Arkiv- och datavetenskap i Härnösand

Vi är idag Sveriges största utbildning inom området. Vi utsågs vid Högskoleverkets senaste utvärdering till den enda som uppfyllde de akademiska kraven. Man studerar inte arkiv- och informationsvetenskap vid Mittuniversitet – man studerar det i Härnösand. Det har tagit 25 år att komma dit vi är idag – genom ett långt och ensträvt arbete är detta ett varumärke som Riksarkivarien utnämner till bäst i Sverige och landshövdingen anser vara norra Europa främsta.

- Fem anställda och en master-student vid arkivvetenskapen arbetar för närvarande i fyra av e-delegationens delprojekt som drivs av Riksarkivet med koordinering från Härnösand. Till exempel hölls ett projektmöte i januari hos Riksarkivet i Härnösand och ett senare projektmöte ska hållas här i mars.
- Arkivcentrum Nord i Härnösand samarbetar just nu med avdelningen för att ta in en förvaltningsdoktorand.
- Stockholms stadsarkiv har Sveriges – eller världens – modernaste e-arkivlösning och har valt arkivvetenskapen i Härnösand som sin utvalda samarbetspartner.
- Vi har idag en stor internationell verksamhet och står för huvuddelen av Mittuniversitetets deltagande i det europeiska Erasmusprogrammet, där vi också har haft studenter på plats i Härnösand från stora delar av Europa.
- Två av våra anställda deltar i dagarna i olika aktiviteter i Vancouver i formering av världens mest omfattande arkivvetenskapliga forskningsprojekt.

Klustret kring arkiv i Härnösand med Mittuniversitetet, Riksarkivet, Arkivcentrum Nord och ABM-nätverket är utpekade av länsstyrelsen som strategiskt viktigt i den regionala tillväxten. Utifrån den lokala förankringen i Härnösand arbetar vi både nationellt och globalt. Vi har också flera internationella partners t ex i Boston USA (Simmons College Graduate School of Library & Information Studies) and University College London ( School of Information Sciences) som jobbar med oss att skapa internationella e-lärande verktyg och verksamhet för både lärare och studenter inom ett Digital Labb. Under 2012 har vi haft två gästforskare från USA och en från Nya Zeeland.

Vi har gått från en disputerad lärare 2002 till idag fem stycken varav en professor och en docent och dessutom två doktorander med ytterligare en på väg. Avdelningen har framgångsrikt fokuserat på den digitala sidan av arkivering och har integrerat datavetenskap i både utbildning och forskning. De datavetenskapliga kurser som finns har en egen profil inom universitetet och datavetenskapen används både för att bygga upp och utbilda i vår digitala labbmiljö.

Med utredningens förslag rycks vi upp ur arkivklustret i Härnösand. Att omplantera friska och livskraftiga verksamheter kan riskera hela verksamheten för inga synliga fördelar eller vinster överhuvudtaget.

Vi kommer att tappa närheten till Sveriges största landsarkiv och många andra arkivverksamheter som idag är verksamma i Arkivcentrum Nord. Vi kan kanske underhålla stora delar av vårt nätverk vid en flytt, men vi kan dock inte se att vi på något sätt skapar bättre förutsättningar för vår verksamhet.

Att argumentera för att en högre kvalitet kan nås via campusupplägg är oprecist och oriktigt. Vi har tillämpat "blandad undervisning" i många år. Våra studenter (c:a 90 HST eller 250 - 300 st 2012) kan välja om de vill vara fysiskt närvarande i lärosalen eller sitta och lyssna online i realtid hemma vid sin dator -- eller de som bara tar del av de inspelade versionerna när det passar deras schema. Det viktigaste är att studenterna finns (inte var och när).

Med andra ord är vi en i allra högsta grad livskraftig verksamhet med många studenter och god kvalitet. Avdelningen har varit en av universitetets mest lönsamma under år mellan 2003-2012. Vi känner inte igen oss i den beskrivning som nu rektorn för Mittuniversitetet försöker skapa av utbildningsstaden Härnösand.

Sammantaget ser vi stora fördelar och vinster med en fortsatt satsning i Härnösand i en väl fungerande avdelning, det bedrivs en excellent forskning och utbildning här som riskeras att elimineras vid en eventuell flytt.

13-02-10 Villa Nybo Härnösand

Larsa Nicklasson  
Avd chef

Karen Anderson  
Professor

Erik Borglund  
Docent

Göran Samuelsson  
Lektor

Anneli Sundqvist  
Lektor

Håkan Sundberg  
Lektor

## Vill du ta ansvar för ett beslut om Sveriges första nedläggning av en universitetsort på dessa grunder?

---

- Rektor säger: "Härnösand är inte en attraktiv studieort", "Studenterna har gjort sitt val", men
  - o Härnösand har högre Nöjd student index än Sundsvall i Mittuniversitetets senaste undersökning
  - o Härnösand har fler inskrivna studenter (individer) än Sundsvall
  - o Härnösand har kraftigt översökta utbildningar, t.ex. 600 sökande på 60 platser i förskollärarytbildningen
  - o Härnösand har framgångsrikt utvecklat campus-distansutbildningar på ledningens direkta uppmaning
  - o Ledningen har tidigare flyttat alla högskoleingenjörsutbildningar från Härnösand till Sundsvall, där de efterhand upphörde att fungera och slutligen lades ned
- Rektor säger: "Vi tjänar 11 Mkr per år på flytt av verksamheten", men
  - o Lokalkostnaden per kvadratmeter är bara drygt hälften i Härnösand mot i Sundsvall
  - o Att minska antalet hyrda kvadratmeter kan göras på vilken ort som helst
- Rektor säger: "Vi förväntar oss respekt för ett gott arbete med utredningen", men
  - o Det finns flera skäl att inte respektera utredningsarbetet
    - Sammanblandning av lokalutredning och verksamhetsperspektiv
    - Slutsatsen att lägga ned Härnösand baseras på ett påstående om att orten inte är attraktiv för studenter, och i mycket liten del på utredningsmaterialet
    - Den inledande utredningen av Svedberg var förolämpande dålig, men det fortsatta arbetet baserades ändå på att stryka två alternativ utan närmare utredning trots att det fanns med i utredningsdirektiven
      - o Inget har gjorts för att utreda förutsättningarna att utveckla verksamheten i Härnösand
    - Swecos rapport håller undermålig kvalitet
  - o Förslag och riskanalyser uttrycker sig respektlöst mot Härnösand i svepande ordalag utan saklig grund
  - o Sundsvall framhålls som en attraktiv studentort utan saklig grund, utan att reflektera över Mittuniversitetets roll i regionen och de studenttyper vi har
  - o Regionalpolitisk hänsyn har inte tagits i tillräckligt stor utsträckning och i konstruktiv dialog med kommuner och länsstyrelse
- Riskerna med flytten är höga, men problematiseras inte tillräckligt
  - o Undervisningslokaler, kontor, parkeringar och studentboende i Sundsvall är redan fulla
  - o Veckovis boende för distansstudenter i Sundsvall finns inte till rimliga priser
  - o Kompetensflykt och minskat engagemang
    - Hela lärarutbildningen riskerar att haverera, vilket kan ifrågasätta universitetsstatusen
    - Nuvarande omfattande arbete med uppdragsutbildning inom området lärande ger stora intäkter utanför studenttaket, vilket riskerar att haverera

## Till Mittuniversitetets styrelse

Vid institutionen för tillämpad naturvetenskap och design i Härnösand har vi byggt en av Sveriges starkaste miljöer i naturvetenskapernas didaktik. Vi medverkar i stort sett i alla satsningar skolverket gör inom naturvetenskap i skolan och leder i Sverige hela eller delar av de stora internationella utvärderingsprojekten vad gäller elevers kunskaper och intressen, PISA och TIMSS. Vi leder universitetets växande grundutbildning för lärare i matematik och naturvetenskap och även fortbildningsvolymen växer.

Vi ser med mycket stor oro på det förslag som rektor lagt om att stänga campus Härnösand. Förslaget bygger på mycket tveksamma premisser och hotar den verksamhet vi byggt.

Det som börjat i en lokalutredning slutar i långtgående förslag på verksamhetsförändringar utan att dessa utretts ordentligt. Några punkter vi vill bemöta följer nedan.

Studenterna har gjort sitt val:

- Mittuniversitetet har valt att i första hand satsa på distansundervisning och campus/distansmodellen vi har utvecklat har varit mycket framgångsrik. Det är universitetet som valt den profilen inte studenterna. Härnösand hade flest nöjda studenter vid senaste mätningen och förskollärarytbildningen hade i vår 600 sökanden till 60 platser.

Ekonomi:

- Hyrorna är långsiktigt klart lägre i Härnösand än i Sundsvall för såväl universitetet som för studenter.

Kvalité

- Technichus och Maskinhallens energisystem är exempel på uppbyggda labmiljöer för såväl NO-lärare som Ingenjör som inte kommer att ersättas i Sundsvall. F-3 lärarutbildningen har en speciell profil mot matematik och naturvetenskap och Technichus, är en mycket viktig del i denna satsning.
- En flytt innebär att delar av den nuvarande verksamheten raderas och vi ser redan nu nyckelpersoner som börjat söka andra jobb. Mittuniversitetet fick de flesta examensrätter i lärarutbildningen men försvinner nyckelpersoner hotas dessa.
- En stark ämnesdidaktisk miljö är en nödvändig grund för framtida möjligheter att starta en ämneslärarutbildning och den ämnesdidaktiska miljön i naturvetenskap kan vara en modell för hur en sådan byggs upp. Planer finns på hur motsvarande miljö i matematikdidaktik skall byggas, men de planerade satsningarna i matematikdidaktik är redan försenade med över ett halvår på grund av osäkerheten kring lärarutbildningen och en fortsatt omställning under tre år gör att denna satsning måste läggas på is.
- Förändringar och omorganisationer måste utgå från de verksamheter som fungerar väl

Vi uppmanar styrelsen att fatta ett långsiktigt beslut att satsa på campus Härnösand. Då kan Mittuniversitetet behålla och utveckla en framgångsrik lärarutbildning och sin ledande ställning inom naturvetenskapernas didaktik.

**Personalmöte med institutionen tillämpad naturvetenskap och design i Härnösand**

**2013-02-11**

## Reflektioner kring planerad omlokalisering av energiingenjörsutbildningen vid Mittuniversitetets campus Härnösand

Energiingenjörsutbildningen är en yrkesutbildning som syftar till, och ger, arbete i näringsliv och förvaltning, i regionen, landet och utlandet. Som flera andra utbildningar vid campus Härnösand har den en lång historia och djupgående rötter. Den är den enda kvarvarande av de högskoleingenjörsutbildningar som en gång flyttades från Härnösand till Sundsvall, och egentligen ett resultat av ett mödosamt arbete att starta en ny utbildning (med första intag 2010) efter haveriet i samband med tidigare omlokalisering.

I det nya upplägget har man behållit den yrkesinriktade kärnan och utvecklat kursinnehållet med starka inslag av hållbar energiproduktion och energieffektivitet. Det första året är inriktat mot tillämpningsämnen och befriat från matematik och fysik, till skillnad från de flesta ingenjörsutbildningar runt om i landet, och troligen även världen. Detta ger studenterna en unik möjlighet till insikt i ett kanske okänt ämnesområde utan att investera ett helt år i de grundläggande studier som följer under andra året.

Denna och andra faktorer har bidragit till att ge oss en ganska intressant studentpopulation. Ungefär hälften kommer från Härnösand med omnejd, resten från Sundsvall med omnejd. Med betoning på omnejd. Vi märker ett sug efter utbildningen från presumptiva studenter både i inlandet och i områdena utanför städerna, och redan nu består närmare hälften av studenterna av karriärbytare, i meningen att de är äldre och har tidigare eller pågående arbete och/eller studier. Enligt vår mening är det också i glesbygden som behovet av utbildning och sysselsättning är som störst, på samma gång som sannolikheten att hitta engagerade studenter som fullföljer utbildningen är hög. Dessa studenter mitt i livet har ofta olika försvarande omständigheter som heltidsjobb och/eller familj, och en handfull av dem studerar inofficiellt på deltid och distans.

Utbildningen är formellt campusförlagd, men eftersom den redan utnyttjar kurser av distansprägel har vi ganska enkelt kunnat tillgodose behovet av studenter som inte befinner sig på någondera ort. Vi har inlett ett arbete för att tillgängliggöra utbildningen i ännu högre grad, och redan nu är en stor del av materialet i grundkurserna digitalt tillgängligt för alla, vilket också bidrar till att göra omlokalisering till ett annat campus mindre relevant.

En regional utbildning på energiområdet blir allt viktigare för att fylla både nuvarande och framtida behov av kompetens, i synnerhet som den av universitetet nyligen sökta YH-utbildningen inom samma ämnesområde inte beviljades. Ett stort antal personer i höga befattningar inom energirelaterad industri har utbildats i Härnösand, och staden är trots senare tiders turbulens fortfarande ett starkt varumärke som utbildningsort. Industrins anställningsbehov på området är stort och blir med tiden ännu större, både på grund av den formliga explosionen av möjligheter och utmaningar inom förnybar energiproduktion, och bristen på kompetens inom traditionell energiteknik.

Det kommunala energibolaget HEMAB är i detta sammanhang en viktig partner. En liten aktör, men mycket mer värd än sin storlek på grund av engagemanget i utbildningen både ekonomiskt och reellt. De bidrar med resurser för laboration och demonstration vid bland annat kraftvärmeverket och en fullskalig vindturbin, och deras medarbetare gör insatser som lärare på tillämpningsinriktade kurser. Denna koppling till framtida yrkesliv och starka laborativa inslag är en absolut nödvändighet för att studenterna ska vara förtrogna med tekniken och vara attraktiva att anställa.

Huvuddelen av den laborativa verksamheten sker dock i undervisningslaboratoriet, oftast benämnt Maskinhallen, som innefattar ett komplett energisystem i liten men realistisk form (se vidare

<https://docs.google.com/file/d/0B1pyHPJtWfQsNWJzeDVR00Q5RVU/edit?usp=sharing>). Här utförs moment motsvarande över en tredjedel av kurspoängen, och en omlokalisering till campus Sundsvall skulle innebära pendling flera gånger i veckan och avsevärt försvåra utnyttjandet av dessa labresurser, som även utbildningar vid andra institutioner hyr in sig på i avsaknad av egna anläggningar av denna kaliber. Det är vår uppfattning att en nyuppbyggnad av ett liknande komplex i Sundsvall eller någon annanstans för den delen skulle kosta 100-150 miljoner och att nuvarande kostnader är acceptabla i det större perspektivet (se <https://docs.google.com/spreadsheet/ccc?key=0AjGVkDkwIgfzdC1sY1VIM3hXWkIVSEF2UTJfcGY5NUE&usp=sharing>)

Resurser, kostnader och ansvar för maskinhallen delas mellan Mittuniversitetet och Härnösands yrkeshögskola och gymnasium. Ett nära samarbete med yrkeshögskolan har möjliggjort utbyte av kompetens, utrustning och lärare, och gymnasiets tekniska utbildning, som är ett certifierat TeknikCollege, tar del av både laborativa och teoretiska moment. Det finns långt gångna planer på att göra första årets kursprogram (som inte kräver annat än grundläggande matematik och naturvetenskap) tillgängligt för intresserade elever på TeknikCollege. Tanken är att avslutade kurser ska generera högskolepoäng för eleverna när de tar gymnasieexamen, ge dem ett försprång på utbildningen och därmed göra det intressant för dem att bygga på med resten av utbildningen. Eftersom naturen av TeknikCollege är regional eftersträvas utrullning till andra intresserade skolor efter försöksverksamheten i Härnösand. Dock kommer de nära banden med TeknikCollege Härnösand att klippas vid omlokalisering av utbildningen, vilket kommer att försena och kanske äventyra denna satsning då nya kontakter med intresserade skolor behöver knytas.

Ytterligare en lokalt belägen tillgång är forskningsverksamheten kring biobränsleförgasning. Förutom att de verksamma forskarna arbetar som lärare och laborationshandledare i specifika moment i grundkurserna, driver de två tillämpningsinriktade specialkurser i tredje årskursen, som tillsammans med ett solitt block miljövetenskap bidrar till utbildningens hållbarhetsperspektiv.

Forskare och lärare inom energiämnet i Härnösand har under processens gång i allmänhet, och i synnerhet nu i slutfasen inte upphört att förvånas över ledningens starka intresse att flytta utbildningen (utan att för den skull gå in på någon form av plan för hur det ska gå till) kopplat med ett svagt intresse för innehåll, studenter och deras potentiella arbetsgivare. Med en arbetsmarknad som skriker efter kompetens på området finns en stor risk för kompetensflykt och sönderfall i stil med det som inträffade i samband med föregående omlokalisering.

Om det finns en önskan från ledningen att ha kvar energiämnet i dess nuvarande arbetslivsinriktade form bör man allvarligt överväga om en flytt från Härnösand av en utbildning som redan idag svarar på den lokala industrins behov är ett riktigt drag, särskilt i ljuset av regionens skrala arbetsmarknad på många andra områden, kopplat med industrins stora anställningsbehov på området. Sammantaget har vi svårt att se att en flytt till Sundsvall gynnar kvalitet i vare sig utbildning eller forskning. Inte heller ser vi några klara fördelar i rekrytering av studenter, lärare eller forskare, eller, kanske viktigast av allt, de ingenjörer som regional, nationell och global energirelaterad verksamhet så väl behöver.

För energiämnets räkning i Härnösand, gnm. Daniel Nilsson och Ulf Söderlind



Till Universitetsstyrelsen vid MIUN

## Några synpunkter ur ett kvalitetsperspektiv på förslaget till beslut i lokaliseringsfrågan för Mittuniversitetet

Med utgångspunkt i det underlag som ni har att ta ställning till ska ert beslut ta hänsyn till ekonomiska konsekvenser, såväl som kvalitetsaspekter avseende den faktiska verksamheten i både undervisning och forskning i de två scenarios som föreligger. Jag vill med denna text belysa några av dessa kvalitetsaspekter som jag upplever som viktiga, för att ni skall få den bild som jag kan förmedla som prefekt vid Institutionen för utbildningsvetenskap (UTV), vilken idag är helt baserad vid Campus Härnösand.

Vid UTV finns tre ämnen; Pedagogik, som är ett av MIUN:s största ämnen, Samhällskunskap som är unikt på så sätt att det finns i denna renodlade form, med fokus på lärarutbildning, endast vid ett ytterligare lärosäte i landet och Bild, med fokus på bild i lärarutbildningen och som fristående kurser upp till C-nivå. Den grundutbildning som idag bedrivs vid institutionen är Lärarutbildning (där vi också är administrativt samordningsansvariga för hela lärarutbildningen), det Beteendevetenskapliga programmet (där vi samverkar med bl. a. Arkivvetenskap och Psykologi), ett Magisterprogram och ett Mastersprogram i Pedagogik, fristående kurser inom Pedagogik, Samhällskunskap och Bild och Forskarutbildning i pedagogik.

Den s.k. kärnverksamheten vid UTV består idag av följande tillsvidareanställda personer i olika lärarkategorier:

- 2,3 professorer i pedagogik (0,3 professor är senior professor Gunnar Berg)
- 3 docenter i pedagogik
- 1 docent i statsvetenskap
- 1 docent i sociologi (är också lektor i pedagogik)
- 8 lektorer i pedagogik
- 1 lektor i bild
- 1 lektor i statsvetenskap
- 11,5 adjunkter i pedagogik
- 12 doktorander i pedagogik

### Lärarutbildning

UTV ansvarar helt för Förskolläraryrket och Grundläraryrket för Fritidshem. Här är hela innehållet klassat som pedagogik, förutom Bildämnet som UTV också ansvarar för. I grundläraryrket för F-3 och 4-6 ansvarar UTV för den utbildningsvetenskapliga kärnan (UVK) och för den verksamhetsförlagda utbildningen (VFU), samt några ytterligare kurser i programmen. Inom ämneslärarutbildningen, som ännu ej startat, svarar UTV för ämnet Samhällskunskap och betydande delar av UVK och VFU. Här finns också det Kompletterande Pedagogiska programmet (KPU) som innehåller en termin VFU, en termin UVK och en termin självständigt arbete. Studenten kommer då till MIUN med sina ämnen i bagaget. I denna variant av ämneslärarutbildning svarar UTV

för betydande delar av UVK och VFU, men också för de självständiga arbeten som har övervägande pedagogiskt innehåll eller skrivs inom ämnet Samhällskunskap. Lärarutbildningens planeringstal är:

- Förskollärarytbildningen 60 studenter höst och vår
- Grundlärare Fritidshem 30 studenter höst
- Grundlärare F-3 30 studenter höst
- Grundlärare 4-6 30 studenter höst
- Ämneslärare ännu inget intag höst

Dessutom pågår fortfarande "den gamla lärarutbildningen" som utbildar lärare mot Förskolan, Förskoleklass, Grundskolans tidigare och Fritidshem, Grundskolans senare år och Gymnasieskolan. Totalt är det idag 274 registrerade studenter och de sista lämnar oss VT-15..Här finns också en mindre del campusstudenter.

### **Profilering**

Som framgår av det samlade underlaget avseende profileringen av lärarutbildningen så råder det stor enighet om att en profilering på kortare sikt (ca 5 år) bör vara inriktad mot Fö – åk 6, men med försök med i första hand KPU för att säkra examensrättigheterna för ämneslärarutbildningen. I analysen av detta talas det om vikten av att hela lärarutbildningen finns på samma ort och att scenario 4 skulle innebära en "inlåsning" av lärarutbildningen mot yngre åldrar. Jag vill mena att denna eventuella "inlåsning" inte är beroende av ort. Jag vill hävda att den "inlåsning" som idag begränsar våra möjligheter att bedriva ämneslärarutbildning sitter dels i för få sökande, men i grunden i de ingående ämnenas didaktiska kompetens och intresse, för såväl yngre barns som ungdomars lärande och i ämnenas traditioner. Min slutsats är att en ämneslärarutbildning/KPU kan med fördel också genomföras i scenario 4. Det har väldigt lite med ort att göra, utan är framförallt kopplat till involverade ämnens intresse, kompetens och tradition, med avseende på ämnets didaktik.

### **VFU**

UTV har också det samlade ansvaret för lärarutbildningens VFU, i samarbete med alla kommuner i vår region enligt avtal och med riket som helhet för att kunna tillfredsställa studenters behov som kommer från övriga delar av landet. Ansvarig för VFU:n är en studierektor (50%) och en samordnare (100%). Till detta skall läggas ansvariga lärare på institutionen och lokala lärarutbildare och kommunala samordnare ute i kommunerna i regionen. Vår VFU har ett mycket gott rykte nationellt och vi är mycket stolta över att kunna säga att alla studenter kan tillbringa hela sin VFU ute på skolor, vilket definitivt inte är en verklighet över hela landet.

### **Det Beteendevetenskapliga programmet**

Inom detta program, som innebär ett samarbete ämnesmässigt med bl.a. Arkivvetenskap, Psykologi och Juridik, har vi ett intag på 60 studenter varje höst. Detta program är inte lika professionsinriktat som lärarprogrammen, men det tjänar även som en god rekryteringsbas för våra Magister- och Masterprogram i pedagogik. Programmet har följande upplägg.

- Pedagogik A
- Pedagogik B
- Psykologi A
- Arkivvetenskap och Juridisk översikt kurs
- Pedagogik B: Utvärdering (innehåller också 5v. praktik)

- Pedagogik C

Totalt är idag 182 studenter registrerade i programmet och även här finns en mindre del campusstudenter idag.

### **Campus/distans modellen lockar många studenter till Campus Härnösand**

Inom UTV bedrivs grundutbildningen i huvudsak enligt den s.k. campus/distans modellen. Under 1990-talet utvecklades modellen för att i huvudsak göra det möjligt för kvinnor i Norrlands inland att studera till lärare utan att behöva flytta från familjen och tillbringa 3-4 år på campus. Idag är det en erkänt attraktiv modell nationellt, som lockar många studenter till våra utbildningar på UTV. Modellen innebär att studenten finns fysiskt på campus 4-5 veckor per termin och den resterande tiden används till egna studier, individuellt eller i grupp, via nätet, med uppgifter, hemtentamen och inläsning av litteratur. Den lärarledda tiden på campus är idag lika stor i denna modell som i reguljär campusutbildning. Det är riktigt att campus Härnösand idag har väldigt liten andel campusutbildning i reguljär form. Det är dock inte heller en strävan från vår sida, då både lärare och studenter uppenbarligen finner modellen attraktiv och väl fungerande. Det är dock mycket positivt att förslaget till styrelsen också innehåller en utvecklingspotential i själva Campus/distans modellen. En sådan utveckling skulle kunna innebära, dels ett ännu mer professionellt hanterande av eLärandet vid studentens bortavaro från campus, dels (när det gäller lärarutbildningen) en tydligare inriktning mot lärarprofessionen under inneveckorna (bl.a. med den pågående utvecklingen av didaktiska rum), men också ett ännu bättre utnyttjande av eLärande i ett didaktiskt syfte också på campus. Utöver detta ser vi också en möjlighet att optimera utläggningen av inneveckorna i tid för att ge både lärare och studenter bättre och mer varierade pedagogiska och didaktiska förutsättningar i sitt arbete och lärande. Detta skulle också kunna ge närvaron på campus en jämnare belastning på lokaler än idag.

Jag vill hävda att Campus/distans- studenter har delvis andra behov och krav på sitt campus och sin campusort än traditionella campusstudenter. Dessa behov skulle kunna sammanfattas så här:

- Närheten till lärare, administration, bibliotek och campusservice
- En schemaläggning som är byggd på Campus/distans modellens pedagogik, snarare än lediga luckor i dagsschemat
- Billigt korttidsboende
- Goda kommunikationer och parkeringsplatser
- En god mix av större och mindre lokaler

Det "traditionella" studentlivet hinns oftast inte med av dessa studenter då inneveckorna är fyllda med studieverksamhet. Ett av MIUN:s ledord *närhet*, är extra viktigt för dessa studenter. Min slutsats är därför att ett "attraktivt campus" får delvis en annan innebörd när fokus ligger på studenter som läser på Campus/distans, jämfört med campusstudenter. Jag ser heller inte någon direkt anledning att förändra, men utveckla, ett för studenter och lärare, vinnande koncept. Söksiffrorna till vårintaget på förskolläraryrket (Campus/distans) talar sitt tydliga språk; *totalt 640 sökande och 302 förstahandssökande till 60 platser.*

### **Forskning och forskarutbildning**

Från början av 2000-talet har UTV successivt utvecklats från en mer seminarieliknande institution mot en mer traditionellt akademisk institution. Vi har idag en god forskarutbildning och forskningsmiljö inom ämnet pedagogik. Inom forskarutbildningen har vi under senare delen av 2012

inlett ett reellt samarbete med Umeå universitet avseende en gemensam forskarutbildning i pedagogik. Ett intresse om medverkan finns också från lärarutbildningen i Vasa. Den gemensamma utbildningen startar nu i början av 2013.

Det är viktigt att framhålla ett antal nationellt och internationellt viktiga forskningsområden där ämnet pedagogik tydligt stöder både lärarutbildning och det beteendevetenskapliga programmet vid institutionen:

- Christina Segerholms internationellt kända utvärderingsforskning med anknytning till grundskolans kvalitetssystem. Christina driver för närvarande två VR-projekt inom detta område.
- Gunnar Bergs nationellt och skandinaviskt kända skolutvecklingsforskning som knyter an till såväl skolans ledarskap både i och utanför klassrummet som skolans kultur och dess frirum.
- Anders Olofssons forskning nationellt om införandet av entreprenörskap i den svenska grundskolan, skolans ledarskap, såväl nationellt som internationellt, och forskning om högre utbildning. Anders driver idag ett VR-projekt i samarbete med Göteborgs universitet.
- Ola Lindbergs och Jimmy Jaldemarks internationellt erkända forskning om E-lärande.
- Ewa Alm Ivarssons forskning om förskolans dokumentering och ledarskap.
- Ann Larsson-Dahlins deltagande på flera prestigefyllda vernissager i Europa för att visa sina kunskaper inom bild.
- Maria Styfs totalundersökning (avhandling 2012) om förskolans ledningsstrukturer i Sveriges kommuner.
- Lena Boströms nationellt och internationellt erkända forskning om lärstilar och didaktik
- Lena Ivarssons nationellt och internationellt uppmärksammade forskning inom läs- och skrivinlärning.
- Göran Bostedts nationellt uppmärksammade forskning om bl.a. demokratifrågor i Särskolan.
- Kristen Snyders internationella forskning om bl.a. Systemtänkande, kaosteori och globalt lärande för skolor.
- Ann-Kristin Göhl-Mugais forskning inom förskoleområdet.
- Gunnar Augustssons forskning inom bl.a. pedagogiskt ledarskap i klassrummet.
- Catarina Höijers forskning om Lärande i arbetslivet.
- Staffan Löfqvists forskning om specialpedagogik och lärstilar.
- Jan Persellis forskning om den Nordiska utbildningsmodellen
- Conny Björkmans forskning om skolors förbättringskapaciteter och skoledarskap.

Under 2012 hade vi också två internationella gästprofessorer på plats vid institutionen.

### **Samverkan med närområdet, och lite längre bort**

UTV har av tradition arbetat mycket med samverkan (externa uppdrag). Idag säljer vi externa uppdrag för ca. 3 miljoner kronor per år. (Det gör oss, enligt uppgift från Samverkansheten, till den institution som säljer ekonomiskt störst andel externa uppdrag vid MIUN.)

Vi avslutar under våren en norsk/svensk förskollärarytutbildning, med fokus på kulturarv och kulturarvs pedagogik, tillsammans med Dronning Mauds Minne i Trondheim, Högskolan i Nord Trøndelag, Jamtli i Östersund och Sverresborgs museum i Trondheim. Vi har just genomfört ett s.k. småprojekt inom INTEREG, med inriktning mot att studera Den Nordiska Utbildningsmodellen. Vi är just i starten av ett större forsknings- och utvecklingsprojekt "Världens bästa regionala

utbildningssystem" tillsammans med MittNorrlandUtbildning och tre skolor i regionen. Vi är i midsommarveckan, som institution, den vetenskapliga garanten för en europeisk forskningskonferens om individuellt lärande och lärstilar (ELSIN) i Billund i Danmark. UTV tar varje termin emot ca.10-15 internationella studenter som studerar under en termin här hos oss. 2012 hade vi också en doktorand från Universitetet i Brno på plats, med koppling till både SPSM och Kristinaskolan. Fokus i avhandlingen handlade om barn med hörselnedättningar.

Lite närmare i regionen genomför vi s.k. Kulturanalyser (teoretiskt utvecklade av Gunnar Berg) i ett antal kommuner i regionen. Detta arbete är också kopplat till Skolinspektionens granskningar i berörda kommuner.

I Härnösand är vi i början på något som kan bli ett större forskningsprojekt tillsammans med den Specialpedagogiska Myndigheten (SPSM). Tillsammans med samma myndighet, kommunen och Kristinaskolan, jobbar vi med en utveckling av integrationen av elever med hörselnedsättning, på just Kristinaskolan. I samarbete med SIDA i Härnösand har vi gjort ett första besök vid en lärarutbildning i Rwanda. Sedan länge samarbetar vi i vår lärarutbildning också på olika sätt med Technicus. Kommunen har också precis i dagarna bett oss att räkna på ett uppdrag som skulle innebära genomförandet av kulturanalyser på samtliga för- och skolenheter i kommunen, inför den stundande inspektionen.

## Avslutning

Jag har som prefekt på Institutionen för utbildningsvetenskap full respekt för de slutsatser som har lett fram till det förslag till beslut i lokaliseringsfrågan som nu ligger på styrelsens bord för beslut den 18 februari. Min avsikt med detta brev, då vi har fått denna unika möjlighet att kommentera det underlag som ligger till grund för ert beslut, är att peka på att det möjligen finns alternativa slutsatser att dra, avseende den mer kvalitetsinriktade delen av underlaget:

- Fokus behöver inte vara fler campusstudenter. Fokus kan också vara en utveckling av en redan väl fungerande Campus/distans modell. Den är redan mycket attraktiv och väl intrimmad under snart 20 år.
- Studenter i Campus/distans modellen ställer delvis annorlunda krav som t.ex, närhet till lärare, administration, service, ett pedagogiskt anpassat schema och billigt korttidsboende.
- Att inte skapa en inlåsning av ämneslärarutbildning på sikt är viktigt. Det kan dock också vara så att denna möjliga inlåsning inte beror på ort, utan snarare finns i ämnens fokus, didaktiska kompetensnivå och ämnets tradition och intresse för didaktisk forskning.
- Det finns en växande och framgångsrik forskningsmiljö på UTV idag och den ökande publiceringsgraden har uppmärksammats inom lärosätet.
- UTV har en omfattande samverkansverksamhet, både i närområdet, i regionen och längre bort.

Ett beslut i enlighet med scenario 3 innebär en flytt för UTV till Sundsvall om 2,5-3 år. När beslutet väl är fattat den 18 februari är det självklart det fattade beslutet som fokuseras fullt ut.

Min fundering, som prefekt för Institutionen för utbildningsvetenskap, är bara om vi som lärosäte är beredda att ta risken att den tämligen framgångsrika och väletablerade verksamhet som beskrivits ovan, allvarligt försvagas kompetensmässigt och/eller studentrekryteringsmässigt under väntetiden....

*Tack för att du tog dig tid att läsa!*

*Härnösand 2013-02-08*

*Conny Björkman*

*Prefekt*

*UTV*

*Conny.bjorkman@miun.se*

## Sammanställning av Institutionen för humanioras argumentation om lokaliseringsutredning och förslag till universitetsstyrelsen

Efter rektors presentation av lokaliseringsutredning den 6 februari har institutionen för humaniora haft personalmöte för att diskutera utredningen och rektors förslag till styrelsen samt uppmanats att till prefekt inkomma med kommentarer för vidareförmedling, alternativt själva som enskilda medarbetare kommentera utredningen och beslutsförslaget. Nedan följer huvudspåren i inkomna kommentarer och argument:

Bilden av institutionens verksamhet som skör eller bräcklig känns obekväm för många medarbetare. Lika fullt finns en stor medvetenhet om vetenskapsområdets utsatthet. Utbudet av kurser har en bra balans mellan grundläggande kurser på A, B och C nivå liksom kurser på avancerad nivå. Problemet är att studenttillströmningen till högre nivåer såväl på grundnivå som avancerad nivå är svag. Detta gör att institutionens verksamhet i ekonomiska termer blir mycket A-nivå tung. Bidragande till en sådan struktur är att Institutionens inte i nämnvärd utsträckning är involverade i programutbildningar som kräver djupare ämnesstudier i humanistiska ämnen. Detta i kombination med att vi inte heller har något brett utbud av ämnen för studenter att sätta samman sin kandidat- eller magisterexamen med leder till att studenterna lockas att läsa vissa kurser hos oss men tar ut sin examen vid annat lärosäte. En följd av detta har också blivit att i takt med att campusmiljön i Härnösand utarmats på studenter, så har det också varit svårt att locka studenter till reguljära campusbundna studier inom humaniora. De studenter som vi lyckats fång har i allt större utsträckning blivit distansberoende nätstudenter. Humaniora var på väg att utveckla ämnesutbudet när det sänkta takbeloppet satte stopp för expansionsplanerna. En alternativ strategi måste då tas fram. Inom institutionen började ett arbete med att söka närmare kontakt med i första hand samhällsvetenskapliga ämnen som kan kombineras med humaniora i examen. Arbetet intensifierades i den fas då en ny avdelningsstruktur skulle tas fram och samtliga avdelningsstrukturförslag som lades fram från humanioras sida anvisade en uppdelning av de humanistiska ämnena i nya konstellationer, i syfte att underlätta arbetet med att skapa nya utbildningssammanhang för humaniora och kanske på längre sikt också etablera utbildningsprogram för ökad stabilitet och rekrytering till högre nivåer. I denna process kom frågan om lokalisering upp på dagordningen. Tankar på en flytt av verksamheten har funnits under lång tid och från och till lyfts upp till diskussion. De senaste två åren har denna fråga fått allt större utrymme och under hösten 2012 mognade i samtliga institutionens ämnen ställningstagandet fram för en begäran om att få flytta verksamheten till Sundsvall fram. I korthet kan argumenten sammanfattas på följande sätt:

- Möjligheterna att rekrytera till campus- eller campus/distanskurser i våra ämnen finns inte längre i Härnösand
- Rekryteringen till nätkurser förefaller bromsa in kanske till och med avta
- Lärarutbildningsprogrammen har krympt till en försvinnande liten del av institutionens verksamhet, programmen fungerar inte längre som "lokomotiv" för de humanistiska ämnena
- Volymerna i utbildningar på avancerad nivå är små och behöver finna samverkan
- Forskarutbildningen har små volymer och måste organiseras om för att klara kommande utvärderingar

- För att locka studenter måste vi kunna erbjuda en livfull akademisk utbildningsmiljö
- Lärare och forskare behöver få stimulans av en större forskningsmiljö med potential för nya ämnesövergripande projekt och ökade möjligheter till externfinansiering

Våra argument baseras på tankar om upprätthållande av god kvalitet i verksamheten samtidigt som vi också stärker våra möjligheter till ekonomisk stabilitet. De tre första punkterna hör samman med den utveckling som präglade utvecklingen vid campus Härnösand den senaste tioårsperioden. Lärarutbildningen har skiftat karaktär och domineras av förskollärarytbildning medan ämneslärarytbildningen mer eller mindre försvunnit. Detta skifte har också inneburit att programverksamheten vid campus Härnösand gått från reguljär campusverksamhet till distansstudier. För det fristående kursutbudet i humanistiska ämnen har detta inneburit en påtvingad anpassning, då campusmiljöns successiva utarmning kommit att styra studenterna att välja andra alternativ. För att överleva har inte bara distanskurser utvecklats utan därtill nätbaserade distanskurser med studenter som aldrig kommer till campus under sin studietid. Denna växling visade sig framgångsrik. Emellertid följde med detta också problem som lägre genomströmning och en mycket stark tonvikt på A-nivå. Med tiden har också en avmattning i tillströmningen till nätkurser kunnat märkas i takt med att flera aktörer har dykt upp på marknaden. I detta läge har ämnen börjat experimentera med att erbjuda campuskurser vid campus Sundsvall. Trots problematiken med att närheten till institutionen och lärarna finns på annan ort ser det ut som att dessa satsningar kan vara en väg för att balansera distributionsformerna för vårt kursutbud. Vår analys är att en flytt av verksamheten kommer att förstärka rekryteringsmöjligheten bland studenter som redan finns vid Mittuniversitetet. Studenter som inom sina program läser kurser i humanistiskt ämne eller som bygger på sina programstudier med till exempel språk. Med detta hoppas vi få ett verktyg för att hantera en eventuell minskning av söktrycket till nätkurser som redan förefaller vara här.

Vill vi försvara våra examensrättigheter på avancerad nivå liksom våra forskarutbildningar måste radikala grepp tas på dessa verksamheter. Inte bara de humanistiska ämnena har problem med svag rekrytering det gäller många andra ämnen vid Universitetet inte minst inom samhällsvetenskap. Här kommer det att bli nödvändigt till samverkan i första hand inom fakulteten för humanvetenskap för att skapa den kritiska volym som sannolikt kommer att krävas. En sådan multidisciplinär miljö kan inte skapas vid campus Härnösand. Däremot kan de ämnen som idag finns vid campus Härnösand verksamt bidra till att rädda också andra discipliners utbildningar på dessa nivåer genom att verksamheten flyttas till campus Sundsvall.

Av ekonomiska skäl kommer campusmiljön i Härnösand inte att kunna ges lika stora resurser som hittills varit. En utarmning med försämrade service för studenter och anställda kommer att resultera i kvalitetssänkningar. Den miljö studenterna kommer till måste ha livskraft och akademisk vitalitet samt en hög service nivå. Våra forskare och lärare måste ha goda förutsättningar för att kunna bedriva sin verksamhet, såväl undervisning som forskning. Vårt universitet orkar inte bära merkostnaderna för att erbjuda detta på tre campus. För humanister är inte minst biblioteksresursen oerhört viktig. Vill vi behålla kompetens och locka studenter måste vi ha en god studiemiljö att erbjuda detta finner vi inte längre vara möjligt i Härnösand.

Vid institutionen för humaniora finns i idag mycket god kompetens i samtliga ämnen. Många har därtill aktivt arbetat för att finna samverkan såväl forskningsmässigt som utbildningsmässigt med samhällsvetenskapliga discipliner. Stora förhoppningar knöts till den nya avdelningsstrukturen och



stora förhoppningar har också knutits till att komma till en annan miljö som genom fysisk närhet underlättar byggandet av forsknings- och utbildningssamverkan över ämnesgränserna. Under de senaste månaderna har en känsla av uppgivenhet och besvikelse lagt sig över institutionen. Beslutet om avdelningsstrukturen upplevdes som ett stort bakslag och ett kvitto på att de ambitioner som präglar humaniora inte var lika angelägna för lärosätet i stort. De fördröjningar som varit i lokaliseringsfrågan har ytterligare spätt på känslan av desillusion. Hotet att den humanistiska verksamheten inte skulle medges en flytt till Sundsvall har gett vid handen att tung kompetens börjat sondera terrängen för anställningar på annat håll. Redan nu har flera tjänstledigheter aktualiserats för att prova anställning på annat håll. För att möta och hantera detta har såväl ämnesansvariga som institutionsstyrelse genom skrivelser understrukit vikten av att verksamheten i humaniora ges möjlighet att utvecklas i en ny och rikare miljö. För humanister vid Mittuniversitetet är detta en ödesfråga. Dröjer iscensättandet av denna flytt är risken stor att det inte återstår mycken humanistisk verksamhet vid lärosätet.

För summeringen ansvarar

Tomas Berglund

Prefekt

Institutionen för humaniora

- Nina Eliasson, Doktorand i naturvetenskapernas ämnesdidaktik Institutionen för tillämpad naturvetenskap och design, Campus Härnösand

Jag skriver det här inlägget för att jag kan. För tolv år sedan när jag fortfarande arbetade som drifttekniker i en helt annan miljö, hade jag visserligen mycket vilja, men inte de rätta verktygen för att uttrycka mig. Det har jag nu.

Mitt i livet och med en ny familjesituation var det nödvändigt att ändra inriktning på arbetslivet. Distansstudier på lärarprogrammet var en av de få möjligheter till studier som gick att kombinera med resten av vardagen. Jag tog den chansen och efter fyra års studier tog jag ut min examen som lärare i matematik och NO för högstadiet. Det blev dock inte så att jag direkt kom ut i skolvärden efter examen. Jag erbjöds möjlighet att arbeta kvar i Härnösand inom ramen för den internationella elevundersökningen PISA som framgångsrikt leds från Härnösand på uppdrag av Skolverket. Därefter blev det ett kortare inhopp på en högstadieskola där jag fick undervisa i matematik och fysik. Sedan 2009 innehar jag en doktorandtjänst vid Mittuniversitetet i Härnösand med inriktning mot naturvetenskapernas ämnesdidaktik.

En av mina många arbetsuppgifter har blivit att undervisa lärarstudenter i fysik. Nu är det min tur att ge människor i samma situation som jag en gång varit i, möjlighet att förverkliga sina drömmar. När kursen "Naturvetenskap i tidigare skolor" på nytt startade vårterminen 2013, räknade någon ut att medelåldern bland de 28 kursdeltagarna är aktningvärda 35 år. Många av dem bär högst synliga tecken på att de jobbar med familjebildning parallellt med distansstudierna. Det är också mycket tydligt när man står inför den här typen av studentgrupp att tiden, då det eventuellt fanns ett intresse för att dricka öl och busa i overall med nationsdekal, sedan länge är passerad. Vid det laborationstillfälle i fysik som avslutade den senaste inneveckan, kom jag och några studenter att prata om det förestående hotet om nedläggning. Visst fanns det någon som sa att det blev närmare om lärarutbildningen flyttades till Sundsvall (hon bodde där). Men, det fanns också flera som uttryckte tankar om att deras studier hade varit fullständigt omöjliga om de inte bedrivits på distans. Och – det är det som är den viktiga poängen – för samtidigt som det från politiskt håll uttrycks önskemål om att befolkningen behöver arbeta allt längre upp i åldrarna så vill man minska möjligheten till omskolning mitt i livet genom att centralisera högre utbildning till färre och större orter. Frågan är om Mittuniversitetet även fortsättningsvis vill att människor mitt i livet och med massor av livserfarenhet skall fortsätta att utbilda sig till ett av landets viktigaste yrken? Vill Mittuniversitetet dessutom även fortsättningsvis erbjuda utbildning till människor som kommer från icke-traditionella rekryteringsmiljöer? När man läser den kortfattade sammanfattningen av risker och möjligheter vid en nedläggning av verksamheten i Härnösand (av rektor upprättad skrift med diarienummer 2012/1080) finns det inte längre något som tyder på att distansstudier av den typ som bedrivs i Härnösand har något framtida värde för universitetet.

Jag, och många med mig, har valt att ta oss igenom en högre utbildning därför att Mittuniversitetet sedan en tid framgångsrikt erbjudit denna möjlighet. Det förslag som nu skickas till styrelsen för beslut riskerar dock, förutom negativa konsekvenser för Härnösand

som kommun, att få allvarliga följder för människor med en bakgrund liknande min egen. Det råder heller ingen tvekan om att denna studentgrupp inte längre ses som en prioriterad rekryteringsgrupp.

Tidigare rektorer vid Mittuniversitet har också genomfört flytt av verksamheter mellan campusorterna med nedslående resultat. De har dessutom sluppit ta ansvar för dessa misslyckanden och i vissa fall belönats med förnyat förtroende att få tycka till om vad som tycks vara det bästa för verksamheten vid Mittuniversitetet (Svedbergs utredning). Rektor har inför sin personal hävdat att det inte ligger någon dold agenda bakom föreliggande förslag till styrelsen. Jag har mycket svårt att tro honom när han säger så. En dold agenda är snart den enda rimliga förklaringen till att det betydligt mer realistiska och ekonomiskt försvarbara alternativet att satsa ytterligare på campus Härnösand så tydligt ignoreras.



Till Mittuniversitetets styrelse  
cc: Rektor,  
Dekanus NMT,  
Universitetsdirektör,  
Prefekt NVD

## Angående förslag 2013-02-06 att flytta energiutbildningar från Härnösand med mera.

Jag har tagit del av rektors förslag till omlokalisering av verksamheten i Härnösand. För utbildningen i energiteknik bedömer jag att det är ett riktigt beslut att flytta verksamheten från Härnösand till Sundsvall. Jag har flera skäl bakom denna slutsats.

Den studiesociala miljön för energistudenterna är svag. Av de 42 studenter som är aktiva på ingenjörsprogrammet tre årskurser idag är det bara 14 som bor i Härnösand. De flesta av de återstående 28 studenterna bor i Sundsvalls eller Timrås kommun. Eftersom Härnösand för övrigt domineras av distansstudenter upplevs studiemiljön ofta öde med stängt café och få möjligheter till studentkontakter utanför den egna klassen.

Det är svårt att få en effektiv samordning av utbildningsresurserna mellan ingenjörsutbildningen i Härnösand och utbildningarna i Sundsvall. Energiutbildningen är för liten för att kunna generera tillräckliga ekonomiska resurser på egen hand. Den samläsning som skulle krävas i till exempel ingenjörstödande kurser som matematik, miljöteknik med mera är svår att skapa då utbildningarna bedrivs på skilda orter.

På längre sikt anser jag att det är nödvändigt att skapa en bredare och mer sammanhållen ingenjörsskola där energiteknik kan vara en specialisering tillsammans med till exempel processteknik, pappers- och massateknik men även produktionsteknik i vidare mening. En nyare och modernare ingenjörsutbildning måste utvecklas över de akademiska ämnesgränserna. Min bedömning är att en förutsättning för att detta skall ske är att utbildningarna utvecklas och bedrivs på samma campus.

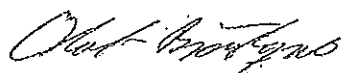
En mycket stark förankring i näringslivet är en nödvändighet för att en sådan utbildning skall vara framgångsrik. Tillverkningsindustrins regionala tyngdpunkt är i Sundsvallsregionen och Örnsköldsvik. Från energiteknikens synvinkel kan jag konstatera att el- och värmeanvändningen i Sundsvall, Timrå och Hudiksvall är samma storleksordning som Göteborgs energianvändning. Dessutom utvecklas SCA Energy till att bli en av nordens största vindkraftsproducenter och E.ON driver sin vattenkraftproduktion från Sundsvall. Det finns alltså ur ett svenskt perspektiv en ovanligt stark energikoncentration i Sundsvall som motiverar att utbildningen bedrivs där.

I den offentliga debatten har det framförts att Härnösands energitekniska utbildningar varit framgångsrika fram till den tidpunkt då de flyttades till Sundsvall. Det är tyvärr inte sant. Energiingenjörer (liksom övriga traditionella högskoleingenjörsprogram i Sverige) har haft stora rekryteringsproblem de senaste 15 åren. En bra indikation på utbildningens historiska storlek är antalet exjobb under perioden. Det är endast tre år under 2000-talet där fler än 10 exjobb för driftingenjörer och energiingenjörer slutfördes i Härnösand nämligen 2000 (20 st.) 2001 (25 st.) samt 2004 (19 st.). Övriga år slutfördes åtta eller färre exjobb vilket innebär att rekryteringen efter 1998 har varit mycket svag. Det gäller såväl tiden före 2006 då utbildningarna drevs i Härnösand som tiden efter 2006 då utbildningen med två antagningsomgångar genomfördes i Sundsvall.

Den föreslagna omlokaliseringen av lärarutbildning berör energitekniken indirekt. Jag har ingen annan uppfattning än den som redovisas i rektors ställningstaganden. Jag vill betona att förslaget dessutom kan ge en positiv påverkan på ingenjörsutbildningarnas pedagogiska kvalitet genom en förbättrat utbyte mellan Mittuniversitetets pedagogiska och didaktiska verksamhet och de lärarlag som ansvarar för ingenjörsutbildningarna vilket bör gynna ingenjörsutbildningarnas långsiktiga konkurrenskraft.

Jag förordar alltså att styrelsen bifaller rektors förslag om förändrad verksamhet.

Sundsvall 2013-02-11



Olof Björkqvist  
Ämnesansvarig Energiteknik



Bildhäftet som presenteras för varje ledamot i Universitetsstyrelsen visar hur attraktivt campusmiljön i Härnösand i själva verket är! Det sägs att studenterna inte upplever Härnösand som attraktiv. UTV har en stor tillströmning av studenter (6 behöriga för varje plats i förskoleprogrammet VT13). Mängden studenter som kommer till Härnösand styrs av takbeloppet – inte av ”attraktiviteten”. Att UTV behåller studenterna och uppnår en hög genomströmning beror mer på kvalitén i undervisningen, bemötandet och en hållbar infrastruktur.

Det finns mycket fina, ändamålsenliga lokaler för de estetiska ämnena: musik, drama, rörelse och bild. Det finns nybyggda, välutrustade föreläsningssalar och gott om utrymmen för möten mellan studenterna och de anställda både inom- och utomhus.

Ett fint bibliotek finns med bra gruppum och många öppna ytor för egen läsning, men som även används till utställning av studenters arbeten, samt för musik framträdanden.

Det finns även bilder på de omgivande organisationerna som vi har utvecklat ett rikt samarbete med (Technichus science center, Länsmuséet Murberget, Norrdans m.m.).

Utanför fönsterblecket finns en spännande utomhusmiljö med många pedagogiska möjligheter att tillgå. Inte minst i lärarutbildningen utnyttjas denna utomhusmiljö på en mängd olika vis (bildövningar, utomhuspedagogik, matematik, naturkunskap m.m.).

En flytt av lärarutbildningen från Härnösand innebär en stor förlust – inte minst ur miljösynpunkt.

På CD-skivorna som skickas till varje ledamot i Universitetsstyrelsen visas en större bild av den omgivning som går förlorad med en flytt från campus Härnösand. Där har några av lärarna visat upp delar av sina inventarier som används i undervisningen idag. Det är inte alls en fråga om ett par flyttlådor som ska fraktas söderut till nya lokaler, utan om en stor mängd värdefulla pedagogiska verktyg och löst material av vikt för undervisning.

Det kommer att kosta mycket i kronor och ören, men även i arbetstid och högre arbetsbelastning för personalen. Det är alltid mycket störande för verksamheten att flytta. Med bilderna som presenteras här vill vi visa att det

”störandedomentet” blir omfattande, och antagligen kräver betydligt mer tid än vid annan universitetsverksamhet.