

# Finanskrisen och förtroendet

Svensk medborgaropinion under finanskrisen hösten 2008

Adam Shehata



# Finanskrisen och förtroendet

Svensk medborgaropinion under finanskrisen hösten 2008

Adam Shehata

Mittuniversitetet

Författare: Adam Shehata  
Titel: Finanskrisen och förtroendet – svensk medborgaropinion under finanskrisen  
hösten 2008  
Utgiven av: DEMICOM, Mittuniversitetet, Sundsvall, 2012  
Redaktörer: Catrin Johansson, Lars Nord & Ingela Wadbring  
Rapportserie: nr 2  
ISBN 978-91-86694-83-8

## SAMMANFATTNING

Detta är den andra delrapporten i forskningsprojektet ”Finanskrisen, förtroendet och förväntningarna” som analyserar kriskommunikationen och samspelet mellan makthavare, myndigheter, medier och medborgare. I denna delrapport står den svenska medborgaropinionen – krisuppfattningar, ekonomiska bedömningar och förtroende – i samband med finanskrisen hösten 2008 i centrum. Den grundläggande fråga som analyseras är hur finanskrisens utbrott påverkade svenska medborgarnas förtroende för olika samhällsaktörer. Genom att studera opinionsbildningen i samband med den ekonomiska krisen kan vi öka kunskapen om de processer och faktorer som påverkar hur en kris uppfattas samt hur dessa verklighetsbilder färgar människors aktörsförtroende. Därmed förbättras också möjligheterna att förstå de opinionsmässiga konsekvenserna av olika kriskommunikativa insatser som görs i samband med kriser. Mer exakt är syftet med denna rapport att *studera svenska medborgares ekonomiopinion i samband med finanskrisen hösten 2008, samt hur deras uppfattningar om krisen och ekonomins utveckling påverkade förtroendet för olika samhällsaktörer.*

Genom att analysera opinionsdata från flera olika undersökningar kartlägger rapporten (1) hur den svenska ekonomiopinionen utvecklades före, under och efter finanskrisens utbrott hösten 2008, (2) den svenska ekonomiopinionens ställning ur ett europeiskt perspektiv, samt (3) hur den svenska ekonomiopinionen påverkade förtroendet för olika samhällsaktörer. Rapportens huvudresultat kan sammanfattas på följande sätt:

- **Försämrad syn på samhällsekonomin – men ingen krisoro**

Resultaten visade att svensk ekonomiopinion förändrades på ett tydligt men också specifikt sätt när finanskrisen bröt ut hösten 2008. Framför allt bilden av svensk ekonomi – så kallade sociotropiska bedömningar – försämrades i takt med att den ekonomiska krisen slog igenom. Exempelvis ökade andelen svenskar som trodde på en försämrad svensk ekonomi under det kommande året med 37 procentenheter, från 18 till 55 procent, mellan hösten 2007 och hösten 2008. I jämförelse med dessa svängningar var förändringarna i synen på den egna ekonomins tillstånd betydligt mer begränsade. Vad som framför allt skedde i svensk ekonomiopinion under finanskrisen 2008 var alltså en förändring i synen på svensk ekonomi, inte den privatekonomiska.

Däremot finns inga tecken på att svensk ekonomiopinion drabbades av en intensiv och utbredd oro för en framtida ekonomisk kris. Andelen svenskar som uttryckte mycket stor oro för en ekonomisk kris ökade från 13 till 25 procent mellan 2007 och 2008, för att sedan sjunka igen. Jämfört med andra typer av oro – såsom oro för terrorism och miljöförstöring – var just oro för en ekonomisk kris betydligt mindre påtaglig.

Vad som framför allt ökade under dessa år var svenskarnas oro för stor arbetslöshet, där andelen mycket oroade ökade från 25 procent hösten 2007 till 46 procent två år senare.

- **Svensk ekonomiopinion stark ur ett europeiskt perspektiv**

Även om svenskarnas syn på landets ekonomi blev mörkare som en direkt följd av finanskrisens utbrott vände denna trend relativt snabbt. Redan ett år senare, hösten 2009, såg svenskarna ljusare på landets ekonomiska framtid. Och jämfört med opinionsutvecklingen i flera andra europeiska länder framstår svensk ekonomiopinion som relativt unik. Å ena sidan tillhör Sverige de länder där synen på landets ekonomi är relativt god i absoluta termer. Å andra sidan är Sverige ett av få länder som går opinionsmässigt starkt ur finanskrisen. Medan synen på landets ekonomi försämrades i de flesta länder, stärktes den alltså i Sverige. Denna förstärkning skedde dessutom från relativt höga nivåer i utgångsläget – vilket gör den svenska ekonomiopinionen ganska avvikande ur ett europeiskt perspektiv.

- **Ökat förtroende för regeringen och riksbanken**

Förtroendemässigt skedde också förändringar i samband med finanskrisen. Även om förtroendeförändringar kan ha flera orsaker – vilka inte behöver ha med finanskrisen att göra – är det värt att notera att både regeringen och riksbanken gick förtroendemässigt stärkta genom finanskrisens första skede, medan det generella förtroendet för bankerna istället sjönk mellan hösten 2007 och hösten 2009. Överlag var förtroendet störst för riksbanken, oavsett mättillfälle. Mellan 2007 och 2009 förändrades förtroendeopinionen på ett sådant sätt att regeringen passerade bankerna i svenska folkets ögon – ett resultat av både regeringens ökade, och bankernas minskade, förtroende.

- **Ekonomibedömningar påverkade aktörsförtroendet**

Ett av denna rapportens huvudsakliga resultat rör de förtroendemässiga effekterna av finanskrisen. Utgångspunkten för dessa analyser var att den ekonomiska krisen påverkade svenskarnas aktörsförtroende genom att först förändra människors bilder av ekonomins tillstånd. En serie regressionsanalyser visade att dessa ekonomibedömningar också var relaterade till olika typer av aktörsförtroende. Det generella mönstret är slående oavsett vilken aktör svenskarna bedömer: Ju dystrare ekonomiutsikter desto lägre aktörsförtroende. Dessa samband stod sig även under kontroll för en rad bakgrundsfaktorer.

Förtroendet för två aktörer visade sig vara extra känsligt under finanskrisen, nämligen förtroendet för regeringen och riksbanken. I likhet med tidigare forskning om de retrospektiva ekonomibedömningarnas effekter påverkades förtroendet för regeringen och riksbanken framför allt av människors uppfattningar om svensk ekonomi, dvs. sociotropiska ekonomibedömningar, medan synen på den egna ekonomins utveckling det senaste året spelade en mindre roll. Analyser av paneldata stärkte dessutom tilltron till den underliggande orsakshypotesen, enligt vilken ekonomibedömningar faktiskt påverkar förtroendenivåer.

- **Blandade oroseffekter på aktörsförtroende**

Även om ekonomiska bedömningar visade sig ha konsekvenser för människors aktörsförtroende var resultaten mindre tydliga när det gällde oro för en ekonomisk kris. Två aktörer drabbades av en ökad oro: riksbanken och bankerna. Personer som kände större oro för en framtida ekonomisk kris hade lägre förtroende för riksbanken och bankerna. Sådan oro verkade dock inte drabba regeringen. En möjlig förklaring är den starkare koppling som kan ha funnits mellan oro för en framtida ekonomisk kris och bankernas agerande just hösten 2008. I den bemärkelsen skulle dessa effekter i stort vara resultatet av hur den rådande finanskrisen uppfattades av svenska medborgare under denna tidsperiod – som ett problem orsakat av banksystemet snarare än av andra faktorer.

- **Visst stöd för starkare ekonomieffekter efter krisen**

Utöver att indirekt påverka svenskarnas aktörsförtroende genom att försämra de samhällsekonomiska utsikterna bland medborgarna, analyserades om krisen även påverkade förtroendet mer direkt genom att öka betydelsen av ekonomibedömningars effekter på aktörsförtroende – en så kallad primingeffekt. Flera prövningar av denna hypotes gav blandade resultat men ett visst stöd för starkare ekonomieffekter på regeringsförtroende efter finanskrisens utbrott. Det starkaste stödet framträdde med en tvåårsfördröjning. Resultaten ger alltså visst stöd för tanken att finanskrisen inte bara påverkade förtroendet genom att försämra de samhällsekonomiska utsikterna bland medborgarna – med dess förtroendemässiga konsekvenser – utan också genom att stärka det direkta sambandet mellan ekonomibedömningar och regeringsförtroende, och därmed göra dessa överväganden viktigare som grund för svenskarnas bedömning av regeringen.



## FÖRORD

Den här rapporten är den andra inom ramen för forskningsprojektet ”Finanskrisen, förtroendet och förväntningarna – studier av det kriskommunikativa samspelet mellan makthavare, myndigheter, medier och medborgare”. I rapporten analyseras den svenska medborgaropinionen – krisuppfattningar, ekonomiska bedömningar och förtroende – i samband med finanskrisen hösten 2008. Analysen baseras på tre olika opinionsundersökningar gällande allmänhetens syn på ekonomi och förtroende. Genom att kombinera dessa tre undersökningar erhålls en god kunskap om svensk opinion i samband med finanskrisen.

Forskningsarbetet har utförts vid DEMICOMs forskargrupp vid Mittuniversitetet i Sundsvall och ansvarig för opinionsanalyserna är fil dr Adam Shehata. Projektet finansieras av SOES, Samverkansområde Ekonomisk Säkerhet, som omfattar myndigheterna Finansinspektionen, Försäkringskassan, Riksgälden, Skatteverket och Tullverket. Projektet samordnas av MSB, Myndigheten för Samhällsskydd och Beredskap.

I arbetet med rapporten har också projektgruppens övriga deltagare bidragit med synpunkter och kommentarer: Kajsa Falasca, Karl-Arvid Färm, Lena Jendel, Catrin Johansson, Elisabet Ljungberg, och Jesper Strömbäck. Forskningskoordinator Jeanette Lozanovski har ansvarat för den tekniska produktionen.

Sundsvall i mars 2012

Lars Nord  
Professor  
Projektledare





## INNEHÅLLSFÖRTECKNING

Sammanfattning .....	3
Förord .....	7
Innehållsförteckning .....	9
Inledning.....	11
Ekonomi, krisen och förtroendet.....	13
Betydelsen av förtroende .....	13
Betydelsen av ekonomiska bedömningar .....	15
Betydelsen av finanskrisen .....	17
Syfte och frågeställningar .....	20
Metod och material.....	21
SOM-undersökningen .....	21
ESS-undersökningen .....	21
Panelundersökningen.....	22
Resultat .....	23
Steg 1: Den svenska ekonomiopinionen .....	23
Oro för ekonomisk kris.....	23
Synen på den egna och landets ekonomi.....	26
Svensk ekonomiopinion i ett europeiskt perspektiv .....	30
Steg 2: Effekter på aktörsförtroende.....	33
Förtroendet för samhällsaktörer .....	33
Ekonomiska bedömningar och förtroende.....	37
Krisoro och förtroende .....	45
Har ekonomiska bedömningar blivit viktigare?.....	46
En närmare titt på förtroendeeffekter .....	51
Slutsatser.....	55
Referenser .....	59



## INLEDNING

Att finanskrisens utbrott hösten 2008 på många sätt kom att påverka Sverige råder det ingen tvekan om. I den ekonomiska krisens spår kom fallande börskurser, minskade orderingångar, ökade varsel och uppsägningar i svenska företag, samt en större allmän osäkerhet på de finansiella marknaderna. För många svenskar fick de dramatiska händelserna i omvärlden därför direkta konsekvenser i vardagslivet. Politiska aktörer, myndigheter, företag och medborgare tvingades att ta beslut i ett informationsklimat alltmer präglad av osäkerhet och oförutsägbarhet. Det är i sådana situationer som betydelser av förtroende och förväntningar blir som mest uppenbara. Just förtroende och förväntningar brukar lyftas fram som centrala för att förstå drivkrafterna bakom samhällsekonomiska kriser. När förtroendet för viktiga politiska och ekonomiska institutioner rubbas – eller när förväntningarna om framtiden sjunker och osäkerheten tilltar – riskerar just bristen på förtroende och de låga förväntningarna att bli självuppfyllande profetior som fördjupar krisens omfattning. Om förtroendet sjunker till riktigt låga nivåer kan det även hota hela det finansiella systemet.

I denna rapport står samspelet mellan svenska medborgares krisuppfattningar, ekonomiska bedömningar och förtroende i samband med finanskrisen hösten 2008 i centrum. Den grundläggande frågan som ska analyseras är hur finanskrisens utbrott påverkade svenska medborgarnas förtroende för olika samhällsaktörer. Genom att studera opinionsbildningen i samband med ekonomiska kriser kan vi öka kunskapen om de processer och faktorer som påverkar hur en kris uppfattas samt hur dessa verklighetsbilder färgar människors aktörsförtroende. Därmed förbättras också möjligheterna att förstå de opinionsmässiga konsekvenserna av olika kriskommunikativa insatser som görs i samband med kriser. Mer exakt är syftet med denna rapport att *studera svenska medborgares ekonomiopinion i samband med finanskrisen hösten 2008, samt hur deras uppfattningar om krisen och ekonomins utveckling påverkade förtroendet för olika samhällsaktörer.*

Detta är den andra delrapporten i forskningsprojektet ”Finanskrisen, förtroendet och förväntningarna” som analyserar kriskommunikationen och samspelet mellan makthavare, myndigheter, medier och medborgare. I projektet analyseras de kriskommunikativa opinionsbildningsprocesserna i det svenska samhället under och efter den finansiella krisen i Sverige 2008, med fokus på myndigheternas kommunikation, massmediernas rapportering och medborgarnas förtroende och verklighetsuppfattningar.

Rapporten är upplagd på följande sätt. I nästa avsnitt diskuteras de teoretiska utgångspunkterna med särskilt fokus på förtroende och ekonomiopinion. Där presenteras också en översiktlig tvåstegsmodell över opinionsprocessen i samband med finanskrisen, vilken ligger till grund för de empiriska analyserna. Därefter preciseras rapportens frågeställningar, varpå en

presentation av material och metodologiska vägval följer. Resultatkapitlet är indelat i två övergripande delar. Den första delen beskriver svenska medborgares syn på finanskrisen samt hur ekonomiopinionen förändrades före, under och efter hösten 2008. I den andra delen riktas strålkastarljuset mot finanskrisens effekter på svenskarnas förtroende. Avslutningsvis summeras rapportens huvudsakliga slutsatser och resultaten diskuteras mot bakgrund av tidigare forskning om opinionsbildning i samband med kriser.

## EKONOMIN, KRISEN OCH FÖRTROENDET

Den svenska opinionsutvecklingen i samband med finanskrisen kommer här att analyseras mot bakgrund av tidigare forskning om medborgarförtroende och ekonomiopinion. I det kommande avsnittet diskuteras dels vad som avses med förtroende, dels tidigare forskning kring sambandet mellan ekonomiopinion och förtroende, men även hur detta samspel kan påverkas i tider av ekonomiska kriser.

### Betydelsen av förtroende

Den grundläggande frågan om hur finanskrisen påverkade svenskarnas förtroende för olika aktörer kan inte besvaras utan en klar uppfattning om vad förtroende är för något, och på vilka sätt det tar sig uttryck. Förtroende kan definieras och mätas på olika sätt, och det är inte självklart att alla typer av förtroende påverkas på samma sätt under en kris.

I dagens samhällen är förtroende ett unikt kapital. För en enskild aktör eller institution kan förtroende vara av helt avgörande betydelse för framgång eller motgång. En politiker som inte åtnjuter förtroende hos sina väljare riskerar att tvingas bort från sin post. För ett företag kan avsaknad av förtroende leda till allvarliga ekonomiska förluster. Likaså kan legitimiteten i myndighetsbeslut ifrågasättas av långvariga förtroendekriser för enskilda myndigheter. Ur ett samhällsperspektiv kan en avsaknad av förtroende till våra medmänniskor – den mellanmänniska tilliten – få långtgående konsekvenser för viljan att betala skatt, anmäla brott liksom demokratins sätt att fungera i stort (Putnam, 2000; Rothstein, 2003). Som statsvetarna Henrik Oscarsson och Sören Holmberg har noterat: ”Utan förtroende skjuter alla transaktionskostnader i höjden. Allt blir dyrt, ineffektivt och onjutbart. Människor måste ägna sig åt att snegla över axeln och oroa sig över knivar i ryggen istället för att se framåt, arbeta och njuta av sina liv. Kort sagt förtroende är en välsignelse och nödvändighet i varje samhällsbygge” (Oscarsson & Holmberg, 2008, s. 209).

Även om det kan vara enkelt att inse förtroendets fundamentala betydelse för enskilda aktörer och samhällets förmåga att fungera, är det desto svårare att definiera vad förtroende innebär. Inte minst kan det vara svårt att skilja förtroende från närbesläktade fenomen som ”trovärdighet”, ”pålitlighet”, och ”tillit”. I avsaknad av en konsensusdefinition inom forskningen har en framträdande förtroendeforskare föreslagit att förtroende ska förstås som ”the belief that others will not deliberately or knowingly do us harm, if they can avoid it, and will look for our interests, if this is possible” (Newton, 2007, s. 343). Att ha förtroende för andra innebär med andra ord att hysa tilltro till att dessa personer har goda avsikter. I den första rapporten för detta projekt definierades förtroende som ”en parts antagande att en annan parts handlingar

är fördelaktiga och inte skadliga för egna intressen” (Johansson & Nord, 2011, s. 13).

Inom förtroendeforskningen är det vanligt att skilja mellan olika typer av förtroende (Newton, 2007; Norris, 1999). En första distinktion kan göras mellan *horisontellt* och *vertikalt* förtroende. Medan horisontellt förtroende avser den tillit som medborgare hyser till varandra, betecknar det vertikala förtroendet den tillit som medborgare har gentemot politiker, myndighetspersoner och andra inom samhällseliten. För det andra är det viktigt att skilja mellan förtroende för *människor* och förtroende för *institutioner*. Att ha förtroende för politiker eller myndighetspersoner är inte samma sak som att ha förtroende för partier eller myndigheter – och det är rimligt att anta att förtroendet för institutioner är mer stabilt än personförtroendet. Likaså är det en öppen fråga om förtroendetapp på personfronten kan smitta av sig på institutionsförtroendet, och vice versa. Avslutningsvis kan man skilja mellan *specifikt* och *generellt* förtroende. Enskilda företag, myndigheter eller organisationer är av egenintresse främst intresserade av att upprätthålla allmänhetens förtroende gentemot sig själva. På samma sätt kan medborgare hysa mer förtroende för vissa specifika aktörer än andra. Ett generellt, eller abstrakt, förtroende är mer diffust och riktar sig mot grupper av människor eller institutioner som vi inte nödvändigtvis har någon direkt egen erfarenhet av. Medan exempelvis ett generellt bankförtroende riktar sig mot banker i allmänhet, kan det specifika förtroendet för enskilda banker avvika från genomsnittet i både positiv och negativ riktning.

Denna rapport studerar svenskarnas förtroende för tre samhällsaktörer som ur ett opinionsmässigt perspektiv kan tänkas – men inte behöver – ha drabbats av finanskrisens genomslag: regeringen, riksbanken och de privata bankerna. Dessa aktörer är intressanta att studera och jämföra för att få en bild av hur långt eventuella förtroendeeffekter i spåren av en ekonomisk kris sträcker sig. Å ena sidan skulle en kraftig ekonomisk nedgång möjligen kunna påverka förtroendet för olika aktörer på samma sätt. När medborgarna upplever försämrade privat- och samhällsekonomiska utsikter sjunker förtroendet för aktörer och institutioner som på något sätt upplevs som ansvariga för den uppkomna situationen. Eller så blir effekten den motsatta, med uppslutning och ökat förtroende om den ekonomiska situationen blir extremt påtaglig, oron tränger sig på och krisstämningar slår igenom i opinionen. Å andra sidan skulle en kraftig ekonomisk nedgång också kunna ha skilda effekter på förtroendet för olika samhällsaktörer, beroende på vilket ansvar de upplevs ha för den rådande utvecklingen. Det är knappast självklart att samtliga samhällsaktörer skulle drabbas på samma sätt och i lika stor utsträckning av en samhällsekonomisk kris. Genom att studera förtroendet för dessa aktörer täcker denna studie in fall av både specifikt (regering och riksbank) och fall av generellt (bankerna) förtroende. Jämförelsen möjliggör också analyser av hur aktörer med varierande grad av samhällsekonomiskt ansvar påverkas förtroendemässigt av krisen.

Medan aktörer som regeringen och riksbanken har ett uttryckligt ansvar för den samhällsekonomiska utvecklingen, är detta inte fallet för bankerna. Med finanskrisen 2008 som utgångspunkt ställer denna rapport en rad intressanta frågor som de förtroendemässiga konsekvenserna av samhällsekonomiska kriser, och belyser dessa med opinionsdata insamlade före, under och efter finanskrisens utbrott. Den grundläggande frågan är därmed hur olika former av förtroende påverkas av förändringar i samhälls- och privatekonomin. Tidigare forskning erbjuder här flera relevanta insikter om samspelet mellan ekonomi, masskommunikation och förtroende.

### Betydelsen av ekonomiska bedömningar

Det kan tyckas självklart att en ekonomisk kris med ett förlopp och en offentlig uppmärksamhet som finanskrisen hösten 2008 får betydande konsekvenser i den svenska opinionen. På kort tid hamnade både privat- och samhällsekonomiska frågor högt på den politiska och mediala agendan. För människor som personligen får sina livsvillkor påverkade av en försämrad privatekonomi kan de opinionsmässiga konsekvenserna verka självklara. Och andra, som ser de samhällsekonomiska utsikterna hastigt försämrade borde väl dra politiska slutsatser? Tidigare forskning om samspelet mellan ekonomi och opinion erbjuder flera relevanta resultat för att förstå finanskrisens påverkan på svensk förtroendeopinion – även om vi i denna rapport också bryter ny empirisk mark.

Mycket av insikterna om de förtroendemässiga konsekvenserna av ekonomifaktorer kan hämtas ur litteraturen om ekonomisk röstning (Hellwig, 2001; Lewis-Beck & Stegmaier, 2007). Forskningen om ekonomisk röstning har framför allt fokuserat på hur ekonomifrågor påverkar benägenheten att rösta på en sittande regering. Utgångspunkten i denna forskning är den så kallade belönings- och bestraffningshypotesen, enligt vilken sittande regeringar belönas av väljarna i goda tider och bestraffas i sämre. Chansen att få väljarnas förtroende ytterligare en mandatperiod antas öka när de ekonomiska utsikterna är goda, men betydligt sämre i dystrare tider. Utifrån väljarnas perspektiv antas alltså just ekonomifrågor vara viktiga kriterier för röstbeslutet.

Tanken om ekonomisk röstning har fått stöd i många studier, men det finns några paralleller som är av särskild relevans för denna rapport. För det första visar denna forskning att det framför allt är människors bedömningar av samhällsekonomins tillstånd som påverkar deras attityder till den sittande regeringen, inte bedömningar av privatekonomins villkor. När väljare går till valurnan är alltså rena plånboksfrågor betydligt mindre viktiga för medborgarna än samhällsekonomi. Med inomvetenskaplig jargong brukar man därför hävda att det är *sociotropiska* bedömningar snarare än *egocentriska* som spelar roll när människor formar sina uppfattningar om den sittande regeringen (Lewis-Beck



& Stegmaier, 2007; Mutz, 1998). Skillnaden mellan sociotropiska och egocentriska ekonomibedömningar har visat sig gälla även under svenska förhållanden, men inte nödvändigtvis för andra politikområden än just ekonomi (Kumlin, 2002; Oscarsson & Holmberg, 2008). En slutsats som dragits är därför att medborgarnas förtroende för politiska aktörer formas mindre av personliga ekonomiska erfarenheter än av bilder av samhällsekonomin förmedlade via massmedierna.

För det andra har forskningen om ekonomisk röstning skiljt mellan *bakåtblickande* (retrospektiva) och *framåtblickande* (prospektiva) ekonomibedömningar. Om tidigare forskning relativt entydigt pekat ut de sociotropiska bedömningarna som viktigare för partival än de egocentriska, har studier visat att både bakåt- och framåtblickande ekonomibedömningar har betydelse (Lewis-Beck & Stegmaier, 2007). Väljarna är ibland – särskilt när en sittande regering ställer upp i omval och därmed har en historia som medborgarna kan falla tillbaka på och utvärdera – benägna att se till samhällsekonomin utveckling de senaste åren, medan de vid andra tillfällen formar sina opinioner utifrån bedömningar av den närmaste framtiden.

För det tredje har svensk opinionsforskning förvisso bekräftat de sociotropiska bedömningarnas primat, men samtidigt pekat på relativt svaga och dessutom avtagande effekter av ekonomisk röstning över tid (Oscarsson & Holmberg, 2008). Vad dessa resultat framför allt pekar på är hur betydelsen av ekonomibedömningar är villkorad av en rad kontextuella faktorer. Centralt i detta avseende är tydligheten i ansvarsfördelningen, dvs. vem eller vilka omständigheter som av medborgarna bedöms vara orsaken till den ekonomiska utvecklingen (Lewis-Beck & Stegmaier, 2007). I politiska system med minoritets- eller koalitionsregeringar, där ansvarsutkrävande är svårare, är frågan om vem som ska belönas eller bestraffas inte alltid självklar. Likaså minskar denna ansvarskoppling mellan ett lands ekonomiska tillstånd och inhemska aktörers ageranden i länder som präglas av starkt beroende av den internationella ekonomin (Hellwig, 2007; Oscarsson & Holmberg, 2008). En öppen ekonomi som Sverige, med starkt export- och importberoende, påverkas i oerhört stor utsträckning av utvecklingen i omvärlden. Därför är det inte självklart att medborgarna bestraffar inhemska samhällsaktörer för mörkare ekonomiska utsikter. Avgörande blir istället hur de ser på ansvar och orsaker till rådande tillstånd.

Dessa faktorer är av stor relevans för att förstå svensk opinion i samband med finanskrisen hösten 2008. Den första frågan är om förtroendet för regering, riksbank och bankerna överhuvudtaget påverkades av finanskrisens utbrott. Viktigt att notera är att vi till skillnad från tidigare forskning om ekonomisk röstning här undersöker effekter på förtroende, inte på hur väljare röstar. Den andra frågan rör vilka typer av ekonomibedömningar som i sådana fall hade störst betydelse för svenskarnas förtroende. Och den tredje frågan handlar om betydelsen av synen på finanskrisens orsaker som en faktor bakom

förtroendeeffekter i svensk opinion. Var svenskar som betraktade den internationella ekonomin i allmänhet – och finanskrisen i synnerhet – som den viktigaste förklaringen till ekonomins utveckling, möjligen mindre benägna att låta sina ekonomiska bedömningar färga förtroendet för svenska samhällsaktörer?

### Betydelsen av finanskrisen

Den fråga som framför allt aktualiseras av finanskrisens utbrott gäller de ekonomiska bedömningarnas betydelse i tider av ekonomisk oro. På en grundläggande nivå kan finanskrisen och den massmedierapportering som följde på den påverka opinionen på flera sätt. Att uppfattningar om ekonomins tillstånd är relaterade till förtroende för olika samhällsaktörer är ett faktum som visat sig gälla under normala omständigheter, dvs. i icke-kristider. När en ekonomisk kris slår igenom och präglar den offentliga debatten så påtagligt som hösten 2008 kan det få konsekvenser både för människors uppfattningar om ekonomins tillstånd och krisens omfattning i sig, men också för relationen mellan dessa ekonomibedömningar och förtroendet för samhällsaktörer.

I ett första steg finns det skäl att misstänka att bilden av ekonomins tillstånd påverkas i samband med finanskrisens utbrott. Forskning om massmediernas effekter på opinionen har visat att just verklighetsbilder tillhör de fenomen där den dagliga nyhetsrapporteringen har som störst betydelse. Enligt den så kallade dagordningsteorin har massmedierna makten att påverka vilka samhällsfrågor som människor upplever som viktiga (McCombs, 2004; Strömbäck, 2009). Eftersom massmedierna är medborgarnas främsta källa till information om vad som händer i omvärlden får de samhällsproblem som ges stort medieutrymme konsekvenser för de bilder av verkligheten som människor formar. En av grunderna till denna dagordningsmakt bottnar i det faktum att denna påverkan är en relativt omedveten process (Wolfsfeld, 2011). När någon aktör på ett uppenbart sätt vill pådyvla människor specifika åsikter genom övertalning är det förhållandevis enkelt att identifiera dessa försök som just påverkan och därmed förhålla sig kritiskt till den information som ges. Men när massmedierna prioriterar mellan olika samhällsfrågor, och dessutom låter flera olika röster komma till tals, är själva dagordningsmakten inte lika uppenbar för de som påverkas.

Att massmedierna påverkar vilka frågor människor anser vara viktiga samhällsproblem betyder dock inte att de bestämmer medborgarnas dagordning. Så omfattande är inte massmediernas makt, och den är dessutom villkorad av en rad olika faktorer på både medie- och individnivå. Utöver att påverka vilka frågor medborgare anser vara viktiga, har forskning även visat att medierna kan påverka hur människor uppfattar dessa frågor. Genom att lyfta fram vissa aspekter av samhällsekonomin – inflation, räntenivåer, arbetslöshet,

tillväxt eller offentliga finanser – kan massmedierna påverka hur medborgarna tänker kring samhällsekonomin. Denna typ av effekt går under namnet *framing* i opinionsforskningen (McCombs m.fl., 2011; Scheufele, 1999). Undersökningar har exempelvis visat att nyhetsrapportering som gestaltar och lyfter fram negativa aspekter av samhällsekonomin också påverkar människors bild av ekonomin i negativ riktning, och då särskilt de sociotropiska bedömningarna (Boomgarden m.fl., 2011; Sheafer, 2007).

Finanskrisens utbrott kan därför förväntas ha påverkat människors bild av samhällsekonomin. I den direkta följden av Lehman Brothers kollaps hösten 2008 är det sannolikt att svenskarnas samhällsekonomiska framtidsutsikter försämrades, och att turbulensen i omvärlden gav upphov till en starkare krismedvetenhet. Dessa effekter är förstås inte utan konsekvenser. För det första kan dystrare framtidsutsikter i sig påverka ekonomins utveckling eftersom stora delar av människors och företags ekonomiska verksamhet bygger på just ekonomiska förväntningar. För det andra kan en ökad andel svenskar som ser ekonomiska försämringar indirekt påverka förtroendenivåer i samhället. Givet att ekonomiska bedömningar påverkar människors förtroende för olika samhällsaktörer, blir det sammanvägda nettoresultatet i termer av förtroendekonsekvenser betydligt större när 80 procent av svenskarna ser försämringar i ekonomin jämfört med 20 procent.

Om bilden av samhällsekonomin tillstånd kan betraktas som det första steget i påverkansprocessen är förändringar i relationen mellan ekonomibedömningar och aktörsförtroende ett andra steg. Som diskuterades ovan finns det mycket som tyder på att människors ekonomibedömningar – vissa mer än andra – påverkar förtroendet för framför allt regeringen, och kanske också för andra samhällsaktörer. Men frågan är om detta samband förändras i samband med en stor finanskris som för de ekonomiska frågorna till centrum av den offentliga debatten. Opinionsforskare som studerat konsekvenserna av massmediernas dagordningsmakt har även funnit att de frågor som betraktas som viktiga av medborgare blir viktigare för deras helhetsbedömningar av hur politiska aktörer sköter sig. Genom att påverka vilka samhällsproblem medborgarna anser vara viktiga bidrar massmedierna också till att påverka vilka kriterier, eller måttstockar, människor använder för att bedöma politiska aktörer (Althaus & Kim, 2006; Iyengar & Kinder, 1987; Sheafer, 2007). Finanskrisens genomslag kan alltså ha påverkat opinionen inte bara genom att forma bilden av ekonomin, utan också genom att stärka betydelsen av ekonomiska uppfattningar för svenskarnas förtroendebedömningar. Eller annorlunda uttryckt: Med finanskrisens utbrott blev ekonomiska frågor allt viktigare när svenska medborgare formade sitt förtroende för olika samhällsaktörer. Denna effekt går under namnet *priming* i opinionslitteraturen, och har fått stöd i flera undersökningar (Krosnick & Brannon, 1993; Miller & Krosnick, 2000; Roskos-Ewoldsen & Roskos-Ewoldsen, 2009).

En närmare granskning av svensk opinion före, under och efter finanskrisens utbrott kan kasta ett viktigt ljus över hur opinionen påverkas i samband med globala ekonomiska kriser. Figur 1 illustrerar de två stegen i opinionsutvecklingen som kommer att undersökas i denna rapport.

**Figur 1. Opinionseffekter i två steg.**



För det första studeras alltså hur synen på både den egna och den svenska ekonomin förändrades i samband med finanskrisens utbrott hösten 2008. Utifrån denna analys kan vi inte bara lära oss mer om hur bilden av finanskrisen och ekonomin utvecklade sig i svenska folkets ögon, utan också få en bättre förståelse för hur omfattande själva krismedvetenheten var. För även om de ekonomiska framtidsutsikterna troligen försämrades är det inte självklart att någon akut krisoro präglade svensk opinion.

I det andra steget analyseras hur den eventuellt förändrade synen på ekonomins tillstånd påverkade förtroendet för olika samhällsaktörer. För att få en god förståelse för hur dessa opinionsprocesser går till fokuserar analysen på förtroende för tre olika objekt: regeringen, riksbanken, bankerna. En sådan kombination av aktörer kan belysa hur generella respektive specifika förtroendeeffekter i samband med ekonomiska kriser egentligen är.

### Syfte och frågeställningar

Syftet med denna rapport är att studera svenska medborgares ekonomiopinion i samband med finanskrisen hösten 2008, samt hur deras uppfattningar om krisen och ekonomins utveckling påverkade förtroendet för olika samhällsaktörer.

För att besvara den första delen av rapportens syfte om svenska medborgares ekonomiopinion i samband med finanskrisen, ska följande frågor besvaras:

1. Hur förändrades svenska folkets syn på sin egen och landets ekonomi i samband med finanskrisens utbrott hösten 2008?
2. Hur förändrades svenska folkets oro för en kommande ekonomisk kris i samband med finanskrisens utbrott hösten 2008?
3. Hur skilde sig synen på den egna och landets ekonomi mellan olika grupper av medborgare under hösten 2008?
4. Hur utvecklades svenska medborgares syn på landets ekonomi jämfört med utvecklingen i andra europeiska länder?

För att besvara den andra delen av rapportens syfte om effekten av ekonomibedömningar på förtroendet för olika samhällsaktörer, ska följande frågor besvaras:

5. Vilka effekter hade egocentriska och sociotropiska ekonomibedömningar på förtroendet för olika samhällsaktörer under hösten 2008?
6. Vilka effekter hade oro för en framtida ekonomisk kris på förtroendet för olika samhällsaktörer hösten 2008?
7. Hur skilde sig effekterna av sociotropiska ekonomibedömningar på regeringsförtroende före, under och efter finanskrisens utbrott?
8. I vilken utsträckning påverkar synen på ansvar i den globala ekonomin effekterna av sociotropiska ekonomibedömningar på regeringsförtroende?

## METOD OCH MATERIAL

För att besvara dessa frågeställningar utnyttjas tre opinionsundersökningar där frågor om synen på ekonomi och förtroende för olika samhällsaktörer ställts till svenska medborgare. Samtliga tre undersökningar är longitudinella. Det innebär att svar finns insamlade vid flera tidpunkter vilket möjliggör analyser av förändringar över tid. En av undersökningarna innehåller dessutom en panelkomponent, där samma individer har besvarat frågor vid två tillfällen. Ett sådant upplägg öppnar för en unik möjlighet att också studera opinionsförändringar på individnivå. Genom att utnyttja samtliga tre databaser kan vi få en god inblick i den svenska opinionen i samband med finanskrisen.

### SOM-undersökningen

Göteborgs universitet genomför varje år sedan 1986 en omfattande enkätundersökning med ett riksrepresentativt urval svenska medborgare. Svartpersonerna väljs genom ett slumpmässigt urval av svenska och utländska medborgare mellan 15-85 år.<sup>1</sup> Enkäten innehåller en rad frågor om bland annat medianvändning, intressen, politiska preferenser och förtroende. För att fånga den svenska opinionen före, under och efter finanskrisens utbrott utnyttjas här SOM-undersökningarna som gjordes 2005, 2006, 2007, 2008 och 2009. Datainsamlingen genomförs med start i september och pågår under höst och vinter. Det innebär att undersökningen hösten 2008 sjuades strax efter Lehman Brothers fall, och att det mesta av det årets datainsamling pågick samtidigt som finanskrisens inledande skede. Genom att analysera data insamlade både hösten 2008 och hösten 2009 fångar denna rapport både de omedelbara effekterna av finanskrisens utbrott och opinionen ett drygt år efter dessa inledande händelser. Svartfrekvensen i de fem SOM-undersökningarna varierar mellan 58 och 63 procent.

### ESS-undersökningen

Sedan år 2002 genomförs vartannat år en samordnad opinionsundersökning där flera europeiska länder deltar. European Social Survey möjliggör därmed inte bara jämförelser av opinionsutvecklingen i enskilda länder över tid utan också mellan länder. Därför kompletterar ESS de båda andra renodlade svenska mätningarna på ett bra sätt, och bidrar både till att validera de mönster vi finner i SOM-undersökningar samt till att sätta den svenska ekonomiopinionen i ett internationellt perspektiv.

---

<sup>1</sup> I 2009 års undersökning bestod urvalsramen av medborgare i åldern 16-85 år.

Undersökningen genomförs genom besöksintervjuer med ett slumpmässigt urval svenska medborgare. För denna rapportens syften används de tre mätningar som gjordes i Sverige hösten/vintern 2006-2007, 2008-2009 samt 2010-2011. Precis som i fallet med SOM-mätningen genomfördes datainsamlingen hösten 2008 i direkt anslutning till finanskrisens utbrott. Jämfört med SOM-undersökningarna finns dock ESS-data tillgängliga även från år 2010-2011, dvs. två år efter Lehman Brothers fall. Det innebär att vi här också kan studera mer långsiktiga förändringar i den svenska opinionen. Svarsfrekvensen för den svenska delen av dessa tre undersökningar varierar från 51 till 66 procent.

### Panelundersökningen

Den sista undersökningen kompletterar de två tidigare på ett unikt sätt, nämligen genom den panelkomponent som möjliggör analyser av opinionsförändringar på individnivå. Panelundersökningen genomfördes i samarbete med opinionsundersökningsföretaget Synovate i samband med det svenska riksdagsvalet 2010. Det huvudsakliga bidraget som denna undersökning tillför är möjligheten att empiriskt pröva hållbarheten i det orsaksargument som ligger till grund för de sambandsanalyser som görs med SOM- och ESS-data. Genom att studera förändringar på individnivå, dvs. om ekonomibedömningar föregår förändringar i aktörsförtroende, kan alltså tanken att ekonomibedömningar påverkar förtroende utsättas för en tuffare granskning. I panelundersökningen ställdes även flera frågor om svarspersonernas syn på finanskrisens betydelse för svensk ekonomi, vilket betyder att vi också kan undersöka hur frågan om ansvar påverkar effekten av ekonomibedömningar på aktörsförtroende.

Deltagarna har valts genom ett stratifierat slumpmässigt urval ur Synovates webbpanel. Vid tidpunkten för undersökningen bestod webbpanelen av cirka 28000 personer i åldern 16-75 år som rekryterats via slumpmässiga urval. Uppskattningsvis 5 procent av de som tillfrågas att delta i webbpanelen tackar ja. För denna studies syfte drogs ett stratifierat urval av 1912 personer baserat på kön, ålder, kommutyp, utbildning, politiskt intresse samt internetanvändning. Dessa fick besvara en webbenkät med frågor om deras syn på ekonomi, förtroende för en rad politiska aktörer samt flera andra politiska attityder. 1305 personer svarade på den första enkäten i augusti, varav 982 också besvarade en liknande enkät i september, dvs. direkt efter valet. Det ger en total deltagandefrekvens på 51 procent.

## RESULTAT

I detta avsnitt presenteras resultaten från de tre opinionsundersökningarna. Avsnittet är uppdelat i två övergripande delar.

Den första delen besvarar de beskrivande frågeställningarna om ekonomiopinionens utveckling före, under och efter finanskrisens utbrott. För att belysa svensk opinion under dessa år görs jämförelser över tid och mellan olika medborgargrupper. Därutöver kontrasteras svenskarnas uppfattningar om samhällsekonomins utveckling mot opinionen i andra europeiska länder. Sammantaget ger dessa jämförelser en mer heltäckande bild av omfattningen av opinionssvängningar som kännetecknade just Sverige.

Den andra delen fokuserar på svenskarnas förtroende för de olika samhällsaktörerna, och besvarar de frågeställningar som rör finanskrisens effekter på svenskarnas förtroendebedömningar. Efter att svenskarnas förtroende för regeringen, riksbanken och bankerna kartlagts, analyseras effekterna av olika ekonomibedömningar på förtroende. Därefter riktas ljuset mot hur dessa effekter förändrats efter finanskrisens utbrott, med syftet att avgöra om krisen påverkat just ekonomiuppfattningarnas betydelse för svenskarnas förtroende för regeringen. Avslutningsvis tacklas en av grundfrågorna för att förstå samspillet mellan ekonomiopinion och förtroende – nämligen frågan om orsaksrelationer och villkoren för dessa. Med hjälp av paneldata undersöks om det finns några empiriska belägg för att människors uppfattningar om ekonomi verkligen påverkar deras förtroende för samhällsaktörer, samt om sådana effekter är villkorade av synen på ansvar i finanskrisens fotspår.

### STEG 1: DEN SVENSKA EKONOMIOPINIONEN

Utgångspunkten för analysen av svensk opinion i samband med finanskrisen är den tvåstegsmodell som tidigare presenterades. Som en konsekvens av finanskrisens genomslag samt den politiska och mediala uppmärksamhet som följde, antogs att opinionen i ett första steg påverkades genom att svenskarnas uppfattningar om ekonomin förändrades. Här ska vi titta närmare på hur svenska folkets oro för en kommande ekonomisk kris, synen på den egna ekonomin samt situationen för landets ekonomi utvecklades mellan åren 2005 och 2009, samt hur svensk ekonomiopinion förändrades jämfört med opinionen i andra europeiska länder.

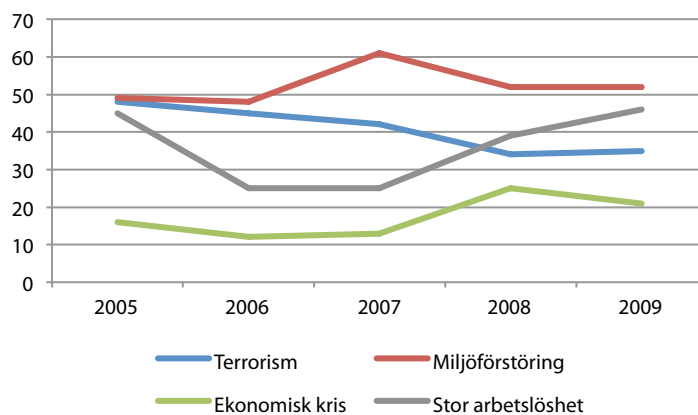
#### Oro för ekonomisk kris

Frågan om hur finanskrisen förändrade svenskarnas ekonomiska bedömningar kan besvaras på flera sätt, inte minst eftersom ekonomibedömningar kan ha olika fokus. Bedömningar av den egna ekonomiska situationen kan, som vi sett,



skilja sig från uppfattningar rörande den samhällsekonomiska situationen. Och bakåtblickande bedömningar behöver inte nödvändigtvis spegla uppfattningar om framtiden. Hur kan vi då bäst karaktärisera den svenska ekonomipinionen i samband med finanskrisen?

**Figur 2. Oro för ekonomisk kris (procent).**



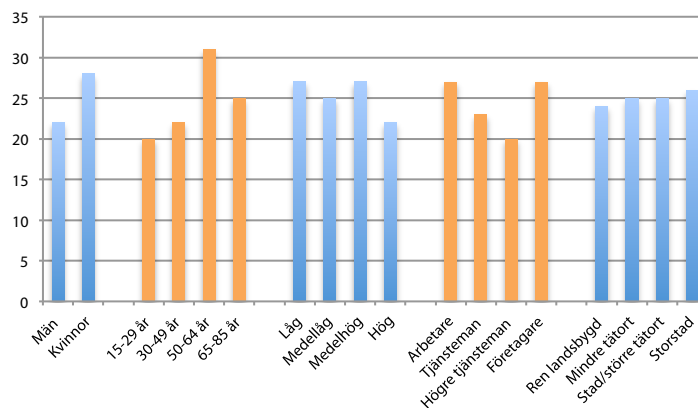
*Kommentar:* Bygger på frågeformuleringen: ”Om du ser till läget i dag, vad upplever du som mest oroande inför framtiden?”, med de fyra svarsalternativen ”Mycket oroande”, ”Ganska oroande”, ”Inte särskilt oroande” och ”Inte alls oroande”. Diagrammet visar andelen svarspersoner som uppgivit ”Mycket oroande”. Källa: SOM-2005, SOM-2006, SOM-2007, SOM-2008 & SOM-2009.

Ett första svar på den frågan ges av figur 2 som visar hur svenskarnas oro för en kommande ekonomisk kris förändrades mellan 2005 och 2009. Två saker är intressanta att notera när det gäller svenskarnas oro för en framtida ekonomisk kris. Å ena sidan ökar andelen som är ”mycket oroade” påtagligt mellan hösten 2007 och hösten 2008, för att sedan sjunka något ett år senare. Toppnoteringen inträffar under finanskrisens hösten då 25 procent uppger att de känner mycket stor oro för en ekonomisk kris. Å andra sidan är oron för en finanskris tämligen liten jämfört med andra former av oro. Trots den stora uppmärksamhet denna fråga fick med början hösten 2008, är svenskarnas oro betydligt större när det gäller miljöförstöring, terrorism och stor arbetslöshet. Resultaten är intressanta eftersom de sätter krisopinionen i ett vidare perspektiv. Att påstå att svenskarna drabbades av en akut och starkt artikulera krisoro efter Lehman Brothers fall är en överdrift. Orsakerna till den relativt svaga krisuppfattningen finns det skäl att återvända till. En möjlig förklaring skulle kunna vara att massmedierna framför allt gestaltade finanskrisen som ett akut problem för ett fåtal andra länder – en fråga vi återkommer till i kommande rapporter. Däremot ökar oron för en kommande stor arbetslöshet kraftigt, från 25 procent till 46 procent

mycket oroade, mellan 2007 och 2008. Denna ökning sker i samband med finanskrisens utbrott och är troligen relaterad till denna. Vad dessa siffror indikerar är att svenska medborgare framför allt kom att bekymra sig för arbetslöshet när finanskrisen slog igenom, inte för risken för en ekonomisk kris.

Figur 3 visar hur oron för en ekonomisk kris under hösten 2008 skiljde sig mellan olika grupper av medborgare. Diagrammet visar att vissa grupper uttrycker en större oro än andra. Exempelvis är 28 procent av kvinnorna mycket oroade, jämfört med 22 procent av männen. Ålder är också relaterat till oro, men sambandet är inte linjärt. Störst oro återfinns i gruppen 50-64 år, medan de yngsta medborgarna är minst oroade. Även utbildning uppvisar ett visst samband med krisoro, där svenskar med en högskoleexamen känner mindre oro än övriga grupper. Tjänstemän är likaså mindre oroade än både arbetare och företagare, där andelen oroade är som störst. Däremot är skillnaderna små beroende på var i landet man bor.

Figur 3. Oro för ekonomisk kris 2008 (procent).



*Kommentar:* Bygger på frågeformuleringen: "Om du ser till läget i dag, vad upplever du som mest oroande inför framtiden?", med de fyra svarsalternativen "Mycket oroande", "Ganska oroande", "Inte särskilt oroande" och "Inte alls oroande". Diagrammet visar andelen svarspersoner som uppgivit "Mycket oroande". Källa: SOM-2008.

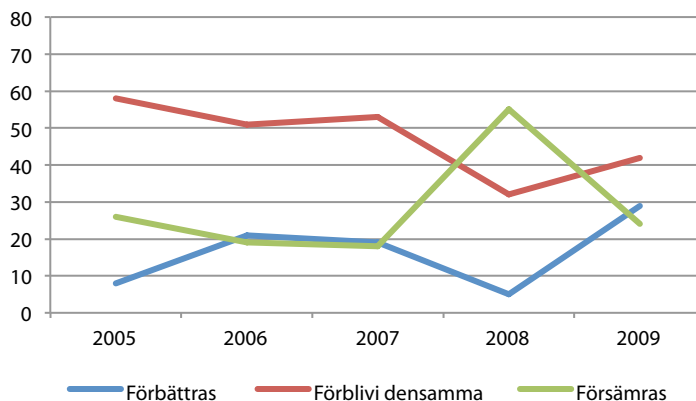
Sammanfattningsvis kan alltså konstateras att oron för en framtida ekonomisk kris ökade när finanskrisen bröt ut men att denna oro ändå var begränsad jämfört med andra typer av oro. Den mest påtagliga ökningen gällde oro för en stor arbetslöshet, där andelen mycket oroade steg med 21 procentenheter mellan hösten 2007 och hösten 2009. De som framför allt uttryckte oro för en ekonomisk kris var kvinnor, människor i övre medelåldern, arbetare och företagare.

Oro för en framtida ekonomisk kris är dock bara en form av ekonomiuppfattning. Bedömningar om ekonomins tillstånd kan förstås förändras även utan att oron slår i taket.

### Synen på den egna och landets ekonomi

Som vi såg tidigare har forskningen om de ekonomiska bedömningarnas betydelse i opinionsbildningen framför allt skiljt mellan uppfattningar om den egna ekonomin (egocentriska) och om samhällsekonomin (sociotropiska) å ena sidan, och bakåtblickande (retrospektiva) respektive framåtblickande (prospektiva) bedömningar å den andra sidan. Hur förändrades dessa uppfattningar under finanskrisen?

Figur 4. Framåtblickande bedömningar av svensk ekonomi (procent).

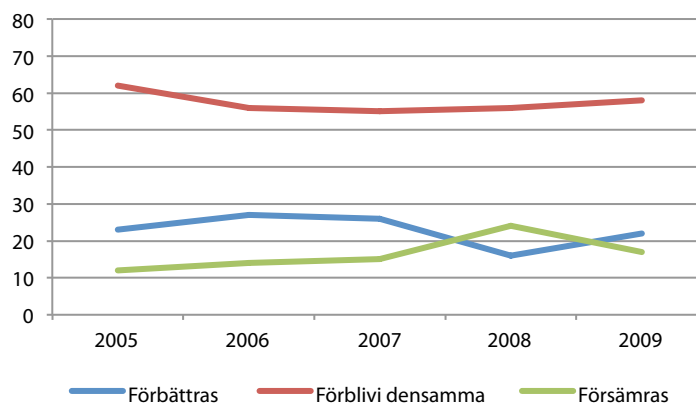


*Kommentar:* Bygger på frågeformuleringen: "Hur tror du att ekonomin kommer att förändras under de kommande 12 månaderna?", med de tre svarsalternativen "Förbättras", "Förbli ungefär densamma" och "Försämras". Figuren visar fördelningen för delfrågan om tillståndet för "Den svenska ekonomin". Källa: SOM-2005, SOM-2006, SOM-2007, SOM-2008 & SOM-2009.

Figur 4 och 5 visar hur de framåtblickande bedömningarna förändrades mellan 2005 och 2009. De båda diagrammen uppvisar ett intressant mönster med tydliga skillnader i hur svenska medborgare ser på sin egen och på Sveriges framtida ekonomi. Andelen svenskar som bedömer att Sveriges ekonomi kommer att försämras under det kommande året ökade drastiskt – från 18 till 55 procent – mellan hösten 2007 och hösten 2008 då finanskrisen brutit ut. Samtidigt var ökningen av andelen som på motsvarande sätt tror att den egna ekonomin kommer att försämras betydligt mer begränsad, vilket framgår av figur 5. Hösten 2007 trodde 15 procent att den egna ekonomin skulle försämras

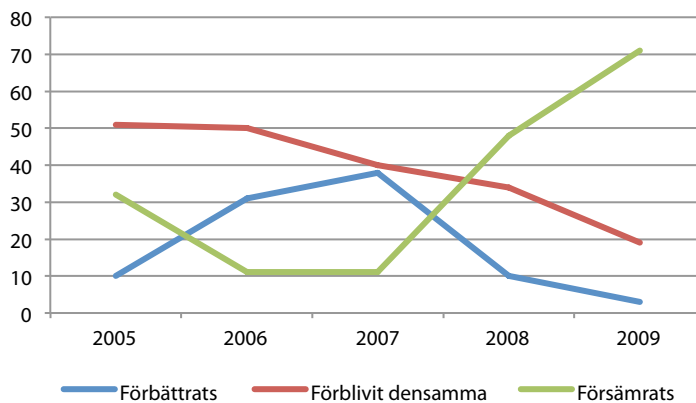
under det kommande året. Ett år senare var andelen 24 procent. Medan andelen som trodde på en försämrad svensk ekonomi alltså steg med 37 procentenheter, var motsvarande siffra när det gäller den egna ekonomin endast tio procentenheter. Dessutom är svängningarna uppenbart mer dramatiska när svenskarna bedömer landets ekonomi. Hösten 2009 var siffrorna nästan nere på de nivåer som gällde före finanskrisen – 24 procent bedömde då att Sveriges ekonomi kommer att försämrans inom de kommande tolv månaderna.

Figur 5. Framåtblickande bedömningar av egen ekonomi (procent).

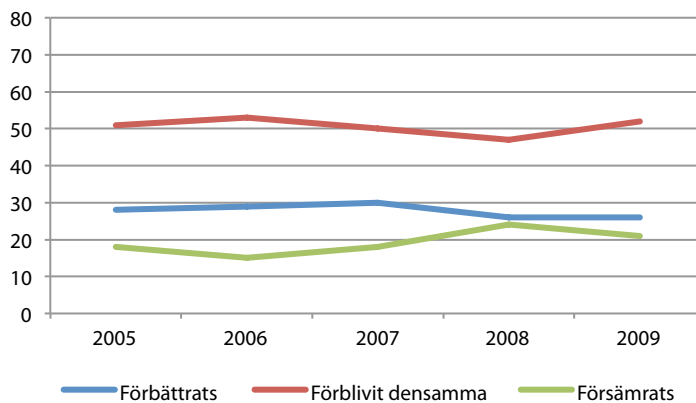


*Kommentar:* Bygger på frågeformuleringen: "Hur tror du att ekonomin kommer att förändras under de kommande 12 månaderna?", med de tre svarsalternativen "Förbättras", "Förbli ungefär densamma" och "Försämrans". Figuren visar fördelningen för delfrågan om tillståndet för "Din egen ekonomiska situation". Källa: SOM-2005, SOM-2006, SOM-2007, SOM-2008 & SOM-2009.

Figur 6 och 7 visar på ett liknande mönster för bakåtblickande egocentriska och sociotropiska ekonomibedömningar. Medan kurvorna för den egna ekonomin ligger relativt stabila mellan 2005 och 2009, är det framför allt synen på hur svensk ekonomi förändrats under det senaste året som uppvisar turbulenta svängningar. Andelen som upplever att landets ekonomi försämrats ökade från 11 procent hösten 2007, till 48 procent hösten 2008 för att därefter landa på 71 procent ett år efter att finanskrisen briserade. Parallellt med denna ökning minskade andelen svenskar som antingen såg förbättringar av svensk ekonomi eller upplevde den oförändrad. Under samma period var de upplevda förändringarna i den egna ekonomin betydligt mer beskedliga. Andelen som upplevde att den egna ekonomin försämrats det senaste året ökade från 18 till 24 procent mellan 2007 och 2008, för att sedan sjunka till 21 procent hösten 2009.

**Figur 6. Bakåtblickande bedömningar av svensk ekonomi (procent).**

*Kommentar:* Bygger på frågeformuleringen: "Hur har enligt din mening nedanstående ekonomiska förhållanden förändrats under de senaste 12 månaderna", med de tre svarsalternativen "Förbättrats", "Förblivit ungefär densamma" och "Försämrats". Figuren visar fördelningen för delfrågan om tillståndet för "Den svenska ekonomin". Källa: SOM-2005, SOM-2006, SOM-2007, SOM-2008 & SOM-2009.

**Figur 7. Bakåtblickande bedömningar av egen ekonomi (procent).**

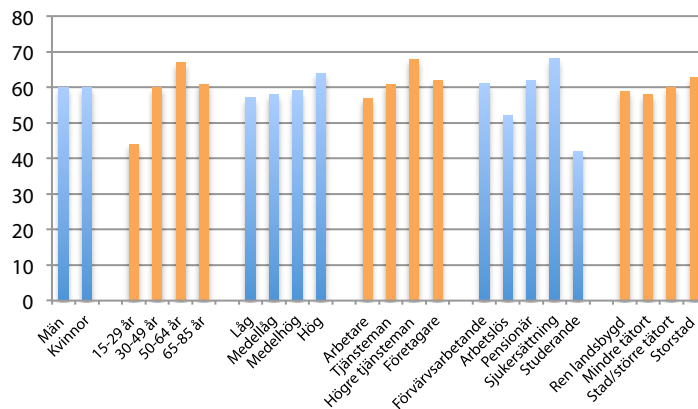
*Kommentar:* Bygger på frågeformuleringen: "Hur har enligt din mening nedanstående ekonomiska förhållanden förändrats under de senaste 12 månaderna", med de tre svarsalternativen "Förbättrats", "Förblivit ungefär densamma" och "Försämrats". Figuren visar fördelningen för delfrågan om tillståndet för "Din egen ekonomiska situation".

Sammanfattningsvis kan alltså konstateras att det framför allt var de sociotropiska ekonomibedömningarna som förändrades under och efter finanskrisen hösten 2008. Dessa tendenser gäller både de bakåtblickande och de

framåtblickande bedömningarna. Även om också fler svenskar upplevde att den egna personliga ekonomin försämrats under det senaste året, och att utsikterna för den egna ekonomin skulle bli sämre, var dessa förändringar betydligt mer beskedliga. Frågan om hur dessa olika bedömningar påverkade svenskarnas förtroende för olika samhällsaktörer återkommer vi till. I nuläget finns det skäl att närmare studera vilka grupper som hösten 2008 såg ekonomin försämrats.

Figur 8 visar andelen svenskar som gjorde dystra framåtblickande bedömningarna av svensk ekonomi hösten 2008. Könsskillnaderna är exempelvis obefintliga när det gäller dessa ekonomibedömningar. Sex av tio män och kvinnor uppskattade att svensk ekonomi skulle komma att försämrats under det kommande året. Resultaten visar också att de dystrare framtidsutsikterna återfinns bland äldre grupper, är något vanligare bland högutbildade och högre tjänstemän, liksom bland förvärvsarbetsande, pensionärer samt svenskar med aktivitets- eller sjukersättning. Skillnaderna mellan stad och landsbygd är däremot små.

**Figur 8. Framåtblickande bedömningar av svensk ekonomi hösten 2008 (procent).**



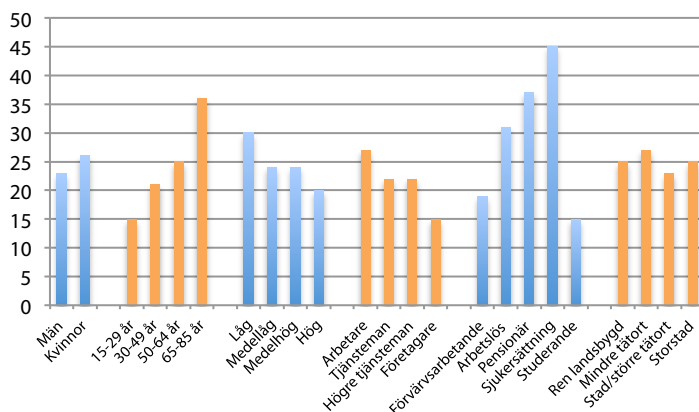
*Kommentar.* Bygger på frågeformuleringen: "Hur tror du att ekonomin kommer att förändras under de kommande 12 månaderna?", med de tre svarsalternativen "Förbättras", "Förbli ungefär densamma" och "Försämrats". Figuren visar fördelningen för delfrågan om tillståndet för "Den svenska ekonomin". Källa: SOM-2008.

Figur 9 visar motsvarande siffror med fokus på framåtblickande bedömningar av den egna ekonomin. Här framträder några resultat som är särskilt intressanta att lyfta fram mot bakgrund av de just presenterade gruppskillnaderna i synen på svensk ekonomis framtid. De grupper som framför allt trodde på en försämrad egen ekonomisk situation var äldre svenskar, personer med lägre

utbildning, arbetslösa, pensionärer och personer med aktivitets- eller sjukersättning. Återigen är dock skillnaderna beroende av var man bor begränsade. De grupper som tydligt avvek med en mindre pessimistisk syn på sin egen ekonomi var yngre medborgare, företagare, förvärvsarbetande och studerande.

Den sammanvägda bedömningen är att svenskarnas bild av ekonomins tillstånd klart förändrades under och efter finanskrisen hösten 2008. Framför allt försämrades synen på tillståndet i svensk ekonomi, medan bedömningarna av den egna ekonomin låg på en mer stabil nivå. Däremot tyder resultaten inte på att svenska folket drabbades av någon stark oro för en framtida ekonomisk kris. Samtidigt är det tydligt att vissa grupper hade en mer dystert syn både på sin egen och på den svenska ekonomin än andra.

**Figur 9. Framåtblickande bedömningar av den egna ekonomin hösten 2008 (procent).**



*Kommentar.* Bygger på frågeformuleringen: "Hur tror du att ekonomin kommer att förändras under de kommande 12 månaderna?", med de tre svarsalternativen "Förbättras", "Förbli ungefär densamma" och "Försämras". Figuren visar fördelningen för delfrågan om tillståndet för "Din egen ekonomiska situation". Källa: SOM-2008.

### Svensk ekonomiopinion i ett europeiskt perspektiv

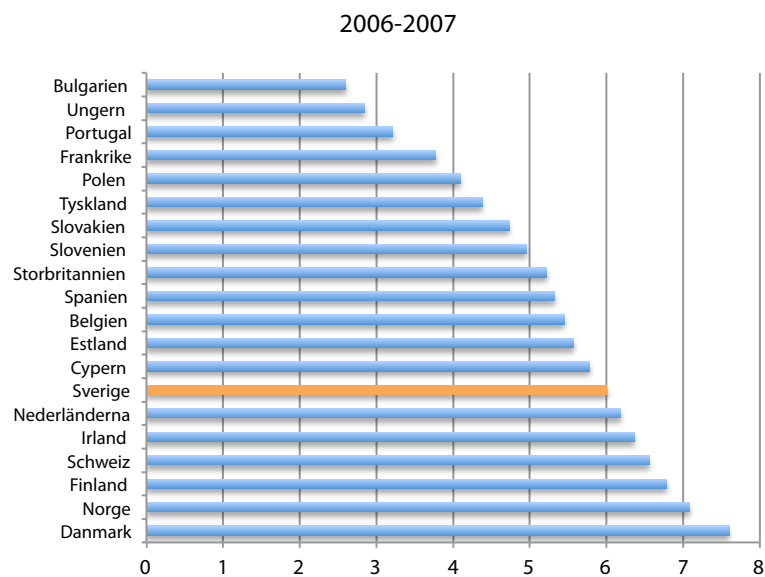
Som ett sista led i analysen av svenska folkets ekonomibedömningar presenterar figur 10 opinionsdata från ett flertal europeiska länder före, under och efter finanskrisens utbrott. Siffrorna kommer från European Social Survey. Vid tre tillfällen – under 2006-2007, 2008-2009 och 2010-2011 – fick representativa urval av medborgare i flera länder besvara frågan "På det hela taget, hur nöjd är du med den ekonomiska situationen i [land] i dagsläget?". Svarsalternativen graderades på en skala från 0=Extremt missnöjd till 10=Extremt nöjd. Länder

med låga medelvärden kännetecknas av missnöjda ekonomistämningar, medan höga värden representerar positiva bedömningar av det egna landets ekonomi.

En jämförelse av Sverigesiffrorna över tid bekräftar de förändringar vi sett tidigare. Före finanskrisens utbrott ligger nöjdhetsvärdet på cirka 6 på den elvagrada skalan. Vid andra mätningen – som huvudsakligen genomfördes under hösten 2008 – hade värdet sjunkit och låg på 5. Två år senare var svenskarna mer nöjda med ekonomin igen, då medelvärdet låg på cirka 6,5. Fram träder alltså bilden av en svensk ekonomiopinion som försämras i finanskrisens direkta spår för att sedan återhämta sig, och till och med passera de nivåer som uppnåddes i första mätningen. Figurerna visar också att svensk ekonomiopinion hör till de mest optimistiska av de europeiska länder som undersöks – ett mönster som även förstärks över tid. Oavsett hur hårt de enskilda europeiska länderna faktiskt drabbades av finanskrisen utmärker sig Sverige som ett land som opinionsmässigt klarar sig väl under den ekonomiska krisen.

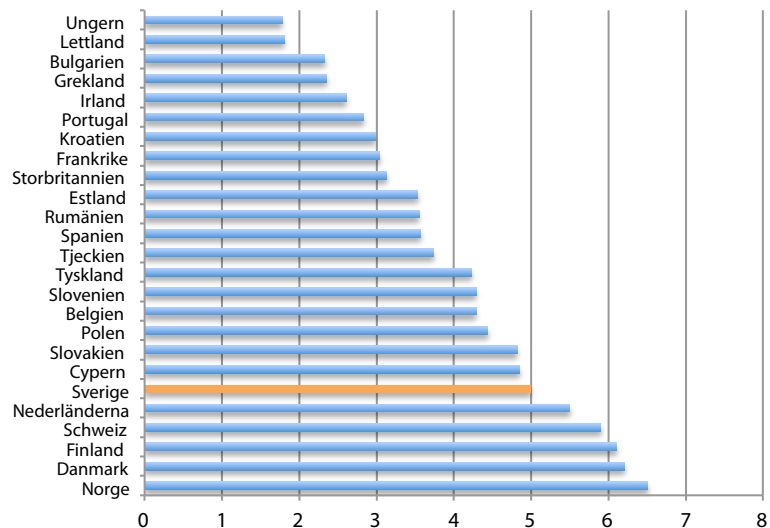
Faktum är att Sverige är ett av få länder där synen på landets ekonomi både är relativt positiv i absoluta termer och dessutom ökar mellan åren 2006-2007 och 2010-2011, dvs. före och efter finanskrisens utbrott.

**Figur 10. Svensk och europeisk ekonomiopinion.**

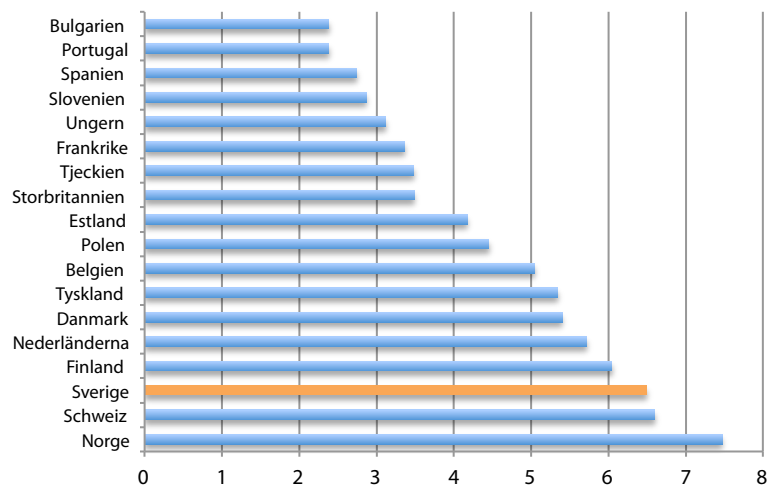




## 2008-2009



## 2010-2011



*Kommentar:* Bygger på frågeformuleringen: ”På det hela taget, hur nöjd är du med den ekonomiska situationen i [land] i dagsläget?”, med svarsskalan 0=Extremt missnöjd till 10=Extremt nöjd. Källa: European Social Survey, Round 3, 4 och 5.

Att svensk ekonomiopinion förändrades under finanskrisen står därmed klart. Samtidigt kan konstateras att det framför allt var synen på samhällsekonomin som påverkades, att denna nedgång inträffade relativt snabbt men också

återhämtade sig inom något år. Jämfört med andra europeiska länder stod sig synen på svensk ekonomi stark och det finns få tecken på att en intensiv och utbredd kris oro fick genomslag i svensk opinion i samband med finanskrisen hösten 2008.

## STEG 2: EFFEKTER PÅ AKTÖRSFÖRTROENDE

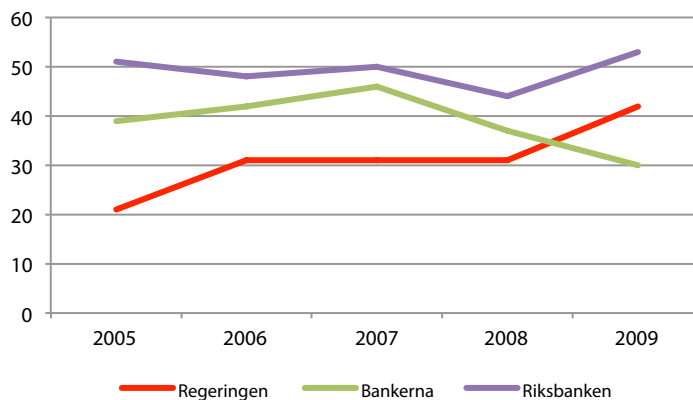
I fokus för denna undersökning står frågor om hur förtroendet för olika samhällsaktörer förändrades under finanskrisen hösten 2008. Av särskilt intresse är hur de förändringar i ekonomibedömningar som presenterades ovan påverkade förtroendet för olika samhällsaktörer och institutioner. Innan den frågan besvaras finns det skäl att titta närmare på hur förtroendet utvecklades under denna period, samt hur förtroendet varierade mellan olika medborgargrupper.

### Förtroendet för samhällsaktörer

Figur 11 visar hur förtroendet för tre aktörer utvecklades mellan 2005 och 2009. Kurvorna representerar andelen svenskar som antingen har mycket stort eller ganska stort förtroende för regeringen, bankerna och riksbanken – aktörer och institutioner som på något sätt, mer eller mindre, direkt eller indirekt, berördes av finanskrisen.

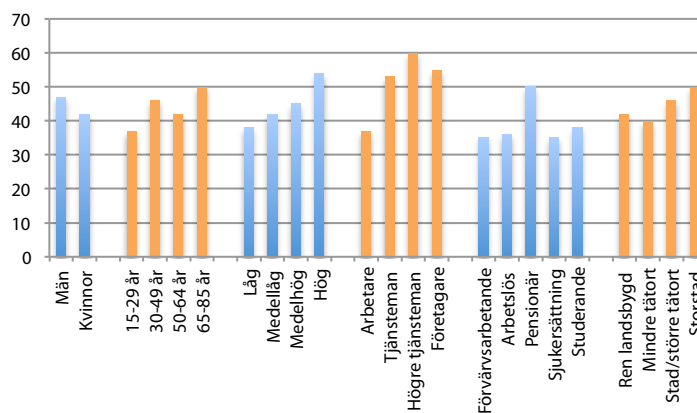
Av figur 11 framgår att förtroendet är störst för riksbanken, oberoende av när undersökningen genomfördes. Två trender är intressanta mot bakgrund av finanskrisens utbrott hösten 2008 – förtroendeutvecklingen för bankerna samt för regeringen. Medan förtroendet för bankerna ökade något fram till 2007 för att sedan sjunka när finanskrisen briserat, pekar regeringens förtroendekurva uppåt när krisen blivit ett faktum. Regeringens förtroende steg från 31 procent hösten 2008 till 42 procent ett år senare. Självklart går det inte att utifrån dessa siffror uttala sig med säkerhet om orsakerna till dessa svängningar. I detta läge är det dock nog så intressant att notera att regeringen stärkte sina kort under krisen medan bankerna tappade förtroendepoäng under samma period.

Figur 11. Förtroende för tre samhällsaktörer (procent).



*Kommentar:* Bygger på frågeformuleringen: "Hur stort förtroende har du för det sätt på vilket följande samhällsinstitutioner och grupper sköter sitt arbete?", med de fem svarsalternativen "Mycket stort förtroende", "Ganska stort förtroende", "Varken stort eller litet förtroende", "Ganska litet förtroende" och "Mycket litet förtroende". Figuren visar andelen med Mycket stort förtroende. Källa: SOM-2005, SOM-2006, SOM-2007, SOM-2008 & SOM-2009.

Figur 12. Förtroende för riksbanken hösten 2008 (procent).

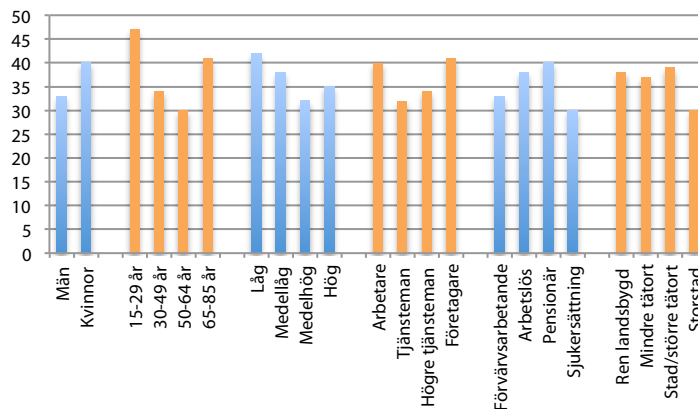


*Kommentar:* Bygger på frågeformuleringen: "Hur stort förtroende har du för det sätt på vilket följande samhällsinstitutioner och grupper sköter sitt arbete?", med de fem svarsalternativen "Mycket stort förtroende", "Ganska stort förtroende", "Varken stort eller litet förtroende", "Ganska litet förtroende" och "Mycket litet förtroende". Figuren visar andelen med Mycket stort eller Ganska stort förtroende. Källa: SOM-2008.

I figur 12 presenteras siffror över hur förtroendet ser ut för riksbanken i olika medborgargrupper hösten 2008. Medan män hyser ett något större förtroende för riksbanken än kvinnor, tenderar förtroendet att vara högre hos äldre än hos yngre svenskar. Utbildning uppvisar också ett positivt samband med riksbanksförtroende. Högutbildade uppger i större utsträckning att de har förtroende för riksbanken än personer med lägre utbildningsnivå. Likaså uppvisar tjänstemän och företagare ett större förtroende än arbetare. Cirka 60 procent av de högre tjänstemännen uppger att de har ett mycket stort eller ganska stort förtroende för riksbanken. Studerar vi skillnader baserat på sysselsättning är det framför allt pensionärer som utmärker sig med starkare förtroende än övriga grupper. Resultaten visar också att förtroendet för riksbanken tenderar att vara något starkare i de större städerna än på landsbygden, även om skillnaderna är långt ifrån dramatiska.

Dessa förtroendemönster och gruppskillnader är intressanta att jämföra med siffror som fångar förtroendet för ”bankerna” under hösten 2008. Figur 13 visar nämligen hur förtroendet för bankerna i flera avseenden skiljer sig från förtroendemönstret för riksbanken. Förtroendet för bankerna är störst bland kvinnor, personer i åldern 15-29 år, lågutbildade, arbetare och företagare, liksom arbetslösa och pensionärer – medan storstadsbor uppvisar ett lägre förtroende. I flera avseenden uppvisar alltså gruppskillnader i bankförtroende ett omvänt mönster jämfört med skillnaderna i riksbanksförtroende.

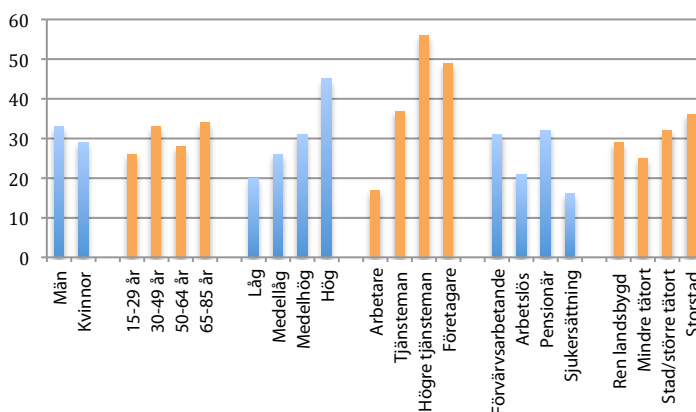
Figur 13. Förtroende för bankerna hösten 2008 (procent).



*Kommentar.* Bygger på frågeformuleringen: ”Hur stort förtroende har du för det sätt på vilket följande samhällsinstitutioner och grupper sköter sitt arbete?”, med de fem svarsalternativen ”Mycket stort förtroende”, ”Ganska stort förtroende”, ”Varken stort eller litet förtroende”, ”Ganska litet förtroende” och ”Mycket litet förtroende”. Figuren visar andelen med Mycket stort eller Ganska stort förtroende. Källa: SOM-2008.

Avslutningsvis presenterar figur 14 hur förtroendet för regeringen varierar mellan olika grupper hösten 2008. De stora skillnaderna i regeringsförtroende återfinns mellan svenskar med olika utbildningsnivå, med olika subjektiv klassidentitet samt olika former av sysselsättning. Förtroendet är generellt högre i grupper med hög utbildning, bland tjänstemän och företagare samt bland förvärvsarbetande och pensionärer. Skillnaderna är däremot mindre mellan olika åldersgrupper och bostadsorter.

Figur 14. Förtroende för regeringen hösten 2008 (procent).



*Kommentar:* Bygger på frågeformuleringen: "Hur stort förtroende har du för det sätt på vilket följande samhällsinstitutioner och grupper sköter sitt arbete?", med de fem svarsalternativen "Mycket stort förtroende", "Ganska stort förtroende", "Varken stort eller litet förtroende", "Ganska litet förtroende" och "Mycket litet förtroende". Figuren visar andelen med Mycket stort eller Ganska stort förtroende. Källa: SOM-2008.

Sammanfattningsvis visar resultaten att riksbanken åtnjuter det största förtroendet av de aktuella aktörerna under åren 2005-2009. Medan förtroendet för bankerna sjönk efter finanskrisens utbrott uppvisar regeringens förtroendekurva en stigande trend. Intressant är att förtroendetrenderna även skiljer sig mellan riksbanken och bankerna, vilket indikerar att svenska folket gör skillnad på dessa aktörer under finanskrisen. Medan förtroendet för både riksbanken och bankerna sjönk hösten 2008 fortsatte denna nedåtgående trend enbart för bankerna. Förtroendet för riksbanken ökade däremot mellan hösten 2008 och 2009.

Samtidigt visar resultaten att förtroendet för de fyra aktörerna skiljde sig mellan olika medborgargrupper hösten 2008. Mönstren är inte oberoende av samhällsaktör. Snarare tyder siffrorna på att gruppskillnader beror på vilken aktör eller institution som svenskarna värderar. Medan exempelvis utbildning

uppvisade ett positivt samband med riksbanksförtroende, var relationen den omvända mellan utbildning och förtroende för bankerna. Denna spegelbild framträdde även i flera andra avseenden.

Det är viktigt att framhålla att de resultat som hittills presenterats och diskuterats enbart har kartlagt hur förtroendet skiljer sig mellan olika grupper av medborgare. Det går inte att utifrån dessa diagram säga någonting om orsaksrelationer, dvs. om och i vilken utsträckning de olika gruppstillhörigheterna faktiskt *påverkar* förtroendet. Sannolikt är det inte samma faktorer som påverkar förtroendet för de olika aktörerna. Regeringsförtroende formas troligen av delvis andra överväganden och omständigheter än förtroende för bankerna. En av denna rapports huvudfrågor handlar dock om i vilken utsträckning ekonomiska bedömningar påverkar förtroendet för de olika aktörerna. För att besvara sådana frågor krävs mer än den beskrivande statistik som hittills har presenterats.

### Ekonomiska bedömningar och förtroende

När finanskrisen slog till hösten 2008 förändrades den svenska ekonomiopinionen. Men resultaten som presenterats hittills visar att det i första hand var synen på svensk ekonomi som försämrades, inte bedömningarna av den egna ekonomiska situationen. Oron för en framtida ekonomisk kris ökade, men framför allt ökade andelen svenskar som trodde på en försämrad svensk ekonomi det kommande året. Inte minst avslöjade kurvorna hur svenska folkets bedömningar av svensk ekonomi svängde betydligt mer än bedömningarna av den egna ekonomin efter finanskrisens utbrott.

Därmed är det rimligt att anta att finanskrisen framför allt påverkade svensk opinion genom att påverka bilden av samhällsekonomin utveckling. Innan några sådana slutsatser kan dras krävs dock en närmare analys av hur olika typer av ekonomiuppfattningar är relaterade till aktörsförtroende. Forskning om ekonomisk röstning har visat att det framför allt är väljarnas bedömningar av samhällsekonomin tillstånd som påverkar förtroende och stöd för den sittande regeringen, medan de egna erfarenheterna har mindre betydelse. Frågan är om dessa mönster också är giltiga när svenska medborgare gjorde förtroendebedömningar av olika samhällsaktörer i samband med finanskrisen.

I ett första steg i försöket att besvara dessa frågor visar tabell 1 och 2 sambandet mellan egocentriska och sociotropiska bedömningar under hösten 2008. Resultaten visar på en korrelation mellan egocentriska och sociotropiska ekonomibedömningar, både vad gäller bakåtblickande (tabell 1) och framåtblickande (tabell 2) uppfattningar. Personer som upplever att den egna ekonomin försämrats under senaste året tenderar också att se en motsvarande negativ utveckling av svensk ekonomi. Samtidigt är sambandet långt ifrån perfekt. Av de personer som uppger att den egna ekonomin förbättrats under

det senaste året uppger 44 procent att den svenska ekonomin försämrats. Motsvarande siffra bland de som ser en försämring av privatekonomin är 70 procent. Sju av tio som upplevt försämringar av den egna ekonomin bedömer alltså även att landets ekonomi försämrats.

**Tabell 1. Sambandet mellan bakåtblickande egocentriska och sociotropiska ekonomibedömningar hösten 2008 (procent).**

	Egen ekonomi har förbättrats	Egen ekonomi har förblivit densamma	Egen ekonomi har försämrats
Svensk ekonomi har förbättrats	17	9	7
Svensk ekonomi har förblivit densamma	40	42	24
Svensk ekonomi har försämrats	44	49	70
Totalt (%)	101	100	101
Antal svarspersoner	799	1444	736

**Tabell 2. Sambandet mellan framåtblickande egocentriska och sociotropiska ekonomibedömningar hösten 2008 (procent).**

	Egen ekonomi har förbättrats	Egen ekonomi har förblivit densamma	Egen ekonomi har försämrats
Svensk ekonomi har förbättrats	18	5	1
Svensk ekonomi har förblivit densamma	46	40	13
Svensk ekonomi har försämrats	37	55	86
Totalt (%)	101	100	100
Antal svarspersoner	523	1741	734

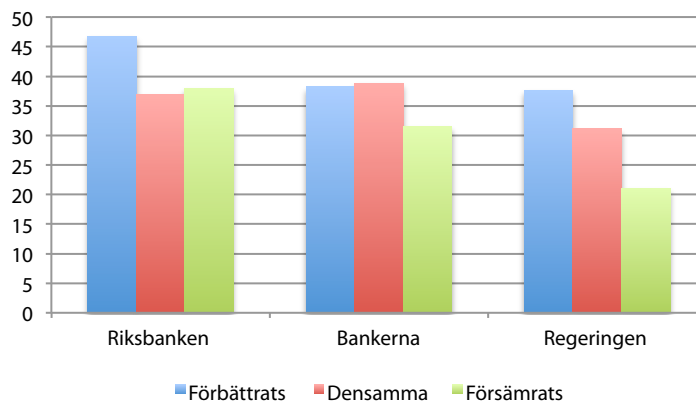
Källa: SOM-2008.

Det verkar alltså finnas ett uppenbart samband mellan svenskarnas bedömningar av sin privatekonomi och av landets ekonomi. Samtidigt har vi sett hur framför allt de sociotropiska bedömningarna varierade kraftigt över tid på ett sätt som inte gäller de egocentriska bedömningarna. I linje med tidigare forskning om de egna erfarenheternas roll i opinionsbildningen är det därför rimligt att anta att människors sociotropiska bedömningar framför allt förklaras av massmediernas bild av samhällsekonomin tillstånd.

Den centrala frågan om finanskrisens påverkan på svensk opinion handlar om i vilken utsträckning människors ekonomiuppfattningar formar förtroendet för olika samhällsaktörer, samt vilken betydelse olika typer av ekonomibedömningar har i detta avseende. Figur 15-17 illustrerar sambandet

mellan ekonomiuppfattningar och förtroende för riksbanken, bankerna och regeringen under hösten 2008. Figur 15 och 16 fokuserar på sambandet mellan bakåtblickande bedömningar och förtroende. Det mönster som framträder är tydligt även om styrkan i sambandet varierar. Ju sämre man bedömer ekonomins utveckling det senaste året desto lägre förtroende. Sambanden är tydliga för riksbanken, bankerna och regeringen. Svenskar som bedömer att den egna ekonomin eller landets ekonomi försämrats under det senaste året tenderar alltså att ha lägre förtroende för riksbanken, bankerna och regeringen än de som upplever att den ekonomiska situationen har förbättrats.

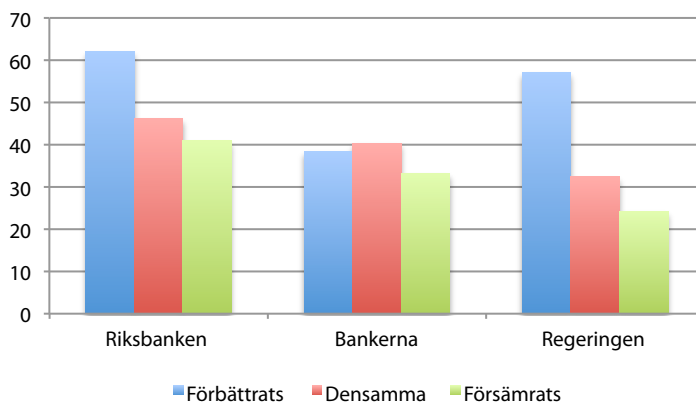
**Figur 15. Förtroende och bakåtblickande bedömningar av den egna ekonomin (procent).**



Ett liknande mönster framträder i relationen mellan framåtblickande ekonomibedömningar och förtroende. Figur 17 visar hur förtroendet varierar med framåtblickande bedömningar av den egna ekonomin. Exempelvis är förtroendet för bankerna 42 procent i den grupp som bedömer att den egna ekonomin kommer att förbättras, medan bankförtroendet ligger på 32 procent bland de som ser kommande förbättringar. I figur 18 återfinns ett liknande mönster för bedömningar av svensk ekonomi; med försämrade framtidsutsikter följer minskat förtroende. Förtroendet för regeringen är exempelvis betydligt högre bland personer som bedömer att svensk ekonomi kommer att förbättras än bland de som ser kommande försämringar.

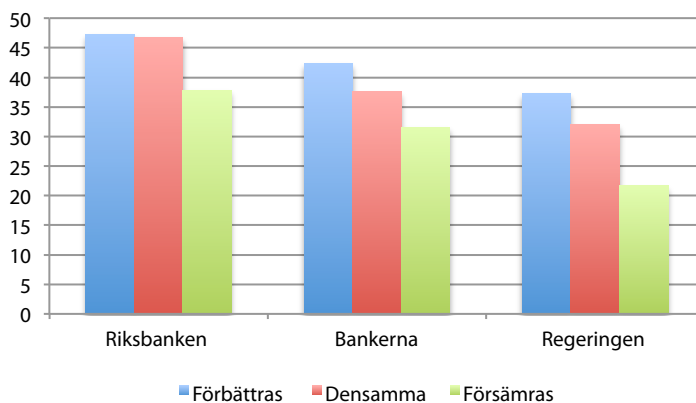


**Figur 16. Förtroende och bakåtblickande bedömningar av svensk ekonomi (procent).**

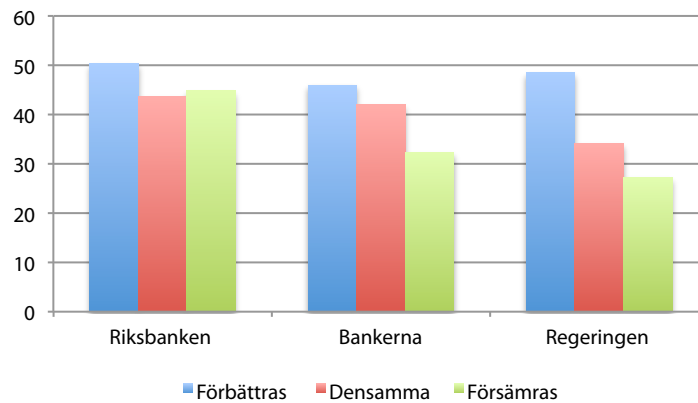


Överlag visar resultaten alltså ett samband mellan hur svenska medborgare bedömde ekonomin och deras förtroende för olika samhällsaktörer hösten 2008. Dessa resultat säger dock ingenting (1) om ekonomiska bedömningar faktiskt påverkar människors förtroende, (2) vilken relativ betydelse de olika ekonomi-bedömningarna har för människors förtroende, samt (3) hur just ekonomiuppfattningar står sig under kontroll för andra förklaringsfaktorer. För att komma närmare svaret på dessa frågor presenteras i tabell 3-5 resultatet av en serie regressionsanalyser som skattar effekterna av ekonomiuppfattningar på aktörsförtroende under kontroll för andra faktorer.

**Figur 17. Förtroende och framåtblickande bedömningar av den egna ekonomin (procent).**



**Figur 18. Förtroende och framåtblickande bedömningar av svensk ekonomi (procent).**



Tabell 3 presenterar resultatet av fyra regressionsanalyser som skattar effekten av ekonomibedömningar på regeringsförtroende – två modeller för bakåtblickande och två för framåtblickande bedömningar. I den första modellen (1a och 2a) inkluderas endast ekonomibedömningar, medan den andra modellen (1b och 2b) kontrollerar för ett antal bakgrundsfaktorer, såsom kön, inkomst, utbildning, politiskt intresse och ideologisk hemvist, dvs. svarspersonernas självskattade placering på den ideologiska vänster-högerskalan.

Modell 1a visar att retrospektiva egocentriska och sociotropiska ekonomibedömningar har positiva effekter på regeringsförtroende oberoende av varandra. Skattningarna är ostandardiserade b-värden där svarsalternativet ”ekonomin har försämrats” använts som referenskategori gentemot vilken de övriga svarsalternativen jämförs. Skattningen 0,31 för ”egen ekonomi densamma” ska därför förstås som den genomsnittliga skillnaden i regeringsförtroende (mätt på en skala från 1=Mycket litet förtroende till 5=Mycket stort förtroende) mellan svenskar som bedömer att den egna ekonomin förblivit densamma under det senaste året och de som bedömer att den försämrats, under kontroll för uppfattningar om den svenska ekonomins utveckling. På samma sätt motsvarar b-värdet 0,39 den genomsnittliga skillnaden i regeringsförtroende på 1-5-skalan mellan de som ser förbättringar i den egna ekonomin och de som ser försämringar, oberoende av deras bedömning av svensk ekonomi. Vad modell 1a visar är att uppfattningar om svensk ekonomi har en starkare effekt på regeringsförtroende än uppfattningar om den egna ekonomin. Personer som anser att den svenska ekonomin förbättrats det senaste året ger i genomsnitt regeringen ett förtroendebetyg som ligger 0,75 skalsteg högre än de som ser försämringar i svensk ekonomi, oavsett hur de ser på den egna ekonomins utveckling.

**Tabell 3. Effekter på regeringsförtroende (OLS).**

	Retrospektiva bedömningar		Prospektiva bedömningar	
	Modell 1a	Modell 1b	Modell 2a	Modell 2b
<i>Ekonomiska bedömningar</i>				
Egen ekonomi densamma	.31*** (.05)	.22*** (.04)	.33*** (.05)	.19*** (.04)
Egen ekonomi bättre	.39*** (.06)	.18*** (.05)	.41*** (.07)	.21*** (.06)
Svensk ekonomi densamma	.22*** (.04)	.21*** (.04)	.13** (.05)	.16*** (.04)
Svensk ekonomi bättre	.75*** (.07)	.43*** (.06)	.39*** (.09)	.30*** (.08)
<i>Kontrollvariabler</i>				
Kön (1=Man)		-.03 (.04)		.01 (.04)
Inkomst		.04*** (.01)		.04 (.01)
Utbildning				
Medellåg utbildning		.16** (.05)		.13** (.05)
Medelhög utbildning		.15** (.06)		.11* (.06)
Hög utbildning		.37*** (.06)		.35*** (.06)
Politiskt intresse				
Inte särskilt intresserad		.43*** (.07)		.44*** (.07)
Ganska intresserad		.52*** (.07)		.54*** (.07)
Mycket intresserad		.55*** (.08)		.61*** (.08)
Ideologisk hemvist		.40*** (.02)		.41*** (.02)
Justerat R <sup>2</sup>	.07	.30	.04	.29
N	2729	2729	2744	2744

*Kommentar:* Skattingarna är ostandardiserade regressionskoefficienter med standardfel inom parenteser. \*p < .05. \*\*p < .01. \*\*\*p < .001. Källa: SOM-2008.

Dessa mönster håller även när vi för in en rad kontrollvariabler i modell 1b. Även om effekterna försvagas något är de fortfarande statistiskt signifikanta, och de sociotropiska bedömningarna har större effekt än de egocentriska – ett resultat i linje med tidigare forskning. När svenska medborgare bedömer hur regeringen sköter sitt jobb är det framför allt uppfattningar om samhällsekonomins utveckling som spelar roll, inte den egna ekonomin.

Effektskillnaderna mellan egocentriska och sociotropiska uppfattningar är däremot inte lika tydliga för framåtblickande bedömningar. Även om det grundläggande sambandet är detsamma – ju större ekonomisk optimism desto högre regeringsförtroende – framstår inte effekten av sociotropiska bedömningar som klart starkare än effekten av egocentriska bedömningar. Visserligen är effekten av en optimistisk syn på svensk ekonomis framtid (b=0,30) starkast av ekonomieffekterna i modell 2b, men jämfört med de skillnader som framträdde mellan de bakåtblickande egocentriska och sociotropiska bedömningarna är detta mönster mindre tydligt.

Huvudresultatet från tabell 3 är dock otvetydigt. Människors ekonomibedömningar har effekter på förtroendet för regeringen, och dessa

effekter kvarstår även när vi kontrollerar för en rad andra faktorer som kan tänkas förklara förtroendeskillnader. I detta specifika fall framgår exempelvis att inkomst, utbildning, politiskt intresse och ideologisk hemvist påverkar förtroendet för regeringen – ju högre hushållsinkomst, ju högre utbildning, ju större intresse för politik och ju längre till höger på den politiska vänster-högerskalan medborgare befinner sig, desto större förtroende för regeringen.

Att uppfattningar om ekonomins tillstånd påverkar svenskarnas förtroende för regeringen är en sak. Frågan är hur förtroendet för de övriga samhällsaktörerna påverkas. Är det så att dystrare framtidsutsikter även spiller över på förtroendet för riksbanken och bankerna? Tabell 4 visar resultaten från fyra regressionsanalyser som riktar fokus på förtroendet för riksbanken.

**Tabell 4. Effekter på förtroende för riksbanken (OLS).**

	Retrospektiva bedömningar		Prospektiva bedömningar	
	Modell 1a	Modell 1b	Modell 2a	Modell 2b
<i>Ekonomiska bedömningar</i>				
Egen ekonomi densamma	.14** (.04)	.12** (.04)	.21*** (.04)	.17*** (.04)
Egen ekonomi bättre	.15** (.05)	.09 (.05)	.26*** (.06)	.19*** (.06)
Svensk ekonomi densamma	.10** (.04)	.11** (.04)	-.02 (.04)	.03 (.04)
Svensk ekonomi bättre	.38*** (.06)	.29*** (.06)	.03 (.07)	.03 (.07)
<i>Kontrollvariabler</i>				
Kön (1=Man)		.00 (.03)		.03 (.03)
Inkomst		.02** (.01)		.02** (.01)
Utbildning				
Medellåg utbildning		.11* (.05)		.10* (.05)
Medelhög utbildning		.08 (.05)		.06 (.05)
Hög utbildning		.18** (.05)		.17** (.05)
Politiskt intresse				
Inte särskilt intresserad		.25*** (.06)		.25*** (.06)
Ganska intresserad		.40*** (.06)		.42*** (.06)
Mycket intresserad		.44*** (.07)		.47*** (.08)
Ideologisk hemvist		.05*** (.02)		.06*** (.01)
Justerat R <sup>2</sup>	.02	.06	.01	.05
N	2717	2717	2729	2729

*Kommentar:* Skattningsarna är ostandardiserade regressionskoefficienter med standardfel inom parenteser. \*p < .05. \*\*p < .01. \*\*\*p < .001. Källa: SOM-2008.

Precis som i fallet med regeringsförtroende har de bakåtblickande sociotropiska bedömningarna en starkare effekt på förtroende för riksbanken än de bakåtblickande egocentriska bedömningarna. Detta gäller både i den enkla modellen med enbart ekonomifaktorer (modell 1a) liksom i den mer

omfattande modellen där effekten av ekonomibedömningar skattas under kontroll för en rad andra faktorer (modell 1b). Oavsett kön, inkomst, utbildning, politiskt intresse och ideologisk hemvist, är en ljusare syn på framför allt den svenska ekonomins utveckling det senaste året relaterat till ett större förtroende för riksbanken. Och omvänt: personer som upplever en försämrad svensk ekonomisk situation det senaste året har lägre förtroende för riksbanken.

**Tabell 5. Effekter på förtroende för bankerna (OLS).**

	Retrospektiva bedömningar		Prospektiva bedömningar	
	Modell 1a	Modell 1b	Modell 2a	Modell 2b
<i>Ekonomiska bedömningar</i>				
Egen ekonomi densamma	.12** (.05)	.14** (.05)	.11* (.05)	.14** (.05)
Egen ekonomi bättre	.39* (.05)	.15** (.05)	.18** (.06)	.22*** (.06)
Svensk ekonomi densamma	.17*** (.04)	.16*** (.04)	.23*** (.04)	.19*** (.04)
Svensk ekonomi bättre	.12* (.06)	.19** (.06)	.22** (.08)	.19* (.08)
<i>Kontrollvariabler</i>				
Kön (1=Man)		-.23*** (.04)		-.20*** (.04)
Inkomst		-.03** (.01)		-.03** (.01)
Utbildning				
Medellåg utbildning		-.04 (.05)		-.07 (.05)
Medelhög utbildning		-.19** (.06)		-.22*** (.06)
Hög utbildning		-.11 (.06)		-.12* (.06)
Politiskt intresse				
Inte särskilt intresserad		-.02 (.07)		-.02 (.07)
Ganska intresserad		-.15* (.07)		-.14 (.07)
Mycket intresserad		-.27** (.09)		-.23** (.08)
Ideologisk hemvist		.05** (.02)		.04** (.02)
Justerat R <sup>2</sup>	.01	.05	.02	.05
N	2723	2729	2739	2739

*Kommentar:* Skattningsarna är ostandardiserade regressionskoefficienter med standardfel inom parenteser. \*p < .05. \*\*p < .01. \*\*\*p < .001. Källa: SOM-2008.

De framåtblickande bedömningarnas effekter på förtroendet för riksbanken avviker däremot från tidigare mönster. Resultaten visar entydigt att det är bedömningar av framtidsutsikterna för den egna ekonomin som här spelar roll, inte bedömningar av svensk ekonomi. Faktum är att effekterna av de sociotropiska bedömningarna inte ens är tillräckligt starka för att vara statistiskt signifikanta. I både modell 2a och 2b är det de egocentriska bedömningarna som spelar roll. Ju bättre man tror att den egna ekonomin kommer att utvecklas det kommande året desto större är förtroendet för riksbanken. Hur man tror att

svensk ekonomi utvecklas har ingen betydelse. Det omvända förhållandet gäller förstås också: Ju sämre man tror att den egna ekonomin kommer att utvecklas desto lägre riksbanksförtroende.

Tabell 5 presenterar motsvarande analyser av förtroendet för bankerna. Återigen visar det sig att medborgarnas uppfattningar om ekonomins tillstånd spelar roll, trots att vi kontrollerar för andra faktorer. Effekterna går också i samma riktning som tidigare. Ju ljusare syn på ekonomin desto större förtroende. Personer som ser att ekonomin försämrats (retrospektivt) eller tror att den kommer försämrats (prospektivt) tenderar att ha lägre förtroende för bankerna. Här existerar dock inga som helst skillnader mellan egocentriska och sociotropiska bedömningar. Uppfattningar om den egna ekonomin har ungefär samma effekt som uppfattningar om svensk ekonomi.

Sammanfattningsvis kan konstateras att ekonomibedömningar är relaterade till förtroende för olika samhällsaktörer i samband med finanskrisen hösten 2008 – och dessa samband håller oftast under kontroll för flera andra faktorer som kan tänkas påverka människors förtroendebedömningar. Även om det generella mönstret är detsamma – negativa ekonomiuppfattningar är kopplade till lägre förtroende – varierar effekterna beroende på samhällsaktör. De tydligaste sambanden finns mellan ekonomibedömningar och regeringsförtroende, där framför allt de bakåtblickande bedömningarna av svensk ekonomi spelar roll. Regeringens förtroende står sig dock inte opåverkad av svenska folkets bedömningar av den egna ekonomin, vilka också visade sig ha en inverkan utöver effekten av andra faktorer på individnivå. Det var också de retrospektiva Sverigebedömningarna som gjorde starkast avtryck på förtroendet för riksbanken – men där spelade den egna ekonomins utveckling ingen som helst roll. I stället var det de personliga framtidsutsikterna som hade betydelse för riksbanksförtroendet, medan de framåtblickande sociotropiska bedömningarna var begränsade. Förtroendet för bankerna överlag färgades av samtliga fyra ekonomibedömningar.

### Krisoro och förtroende

Ytterligare ett sätt att mäta effekten av finanskrisen på svensk förtroendeopinion är att utnyttja frågorna om krisoro som redovisades tidigare. Den analysen visade att oron för en framtida ekonomisk kris visserligen ökade bland svenska medborgare efter finanskrisens utbrott, men ökningen var beskedlig och dessutom marginell i jämförelse med andra typer av oro. Däremot ökade oron för en stor arbetslöshet rejält i samband med finanskrisens genomslag.

**Tabell 6. Oroseffekter på förtroende hösten 2008 (OLS)**

	Regeringen	Riksbanken	Bankerna
Oro för ekonomisk kris	.02 (.04)	-.08* (.04)	-.08* (.04)
Oro för stor arbetslöshet	-.12** (.04)	.01 (.04)	.00 (.04)
Oro för terrorism	.01 (.03)	.07* (.03)	.06 (.03)
Oro för miljöförstöring	.11** (.00)	.09* (.04)	-.01 (.04)
<i>Kontrollvariabler</i>			
Kön (1=Man)	.03 (.05)	.10* (.05)	-.22*** (.06)
Inkomst	.04** (.01)	.03* (.01)	-.02 (.01)
Utbildning			
Medellåg utbildning	.23** (.07)	.15* (.07)	-.04 (.07)
Medelhög utbildning	.20* (.08)	.12 (.07)	-.23** (.08)
Hög utbildning	.40*** (.08)	.20** (.08)	.04 (.08)
Politiskt intresse			
Inte särskilt intresserad	.60*** (.10)	.33*** (.09)	.06 (.10)
Ganska intresserad	.68*** (.10)	.47*** (.09)	.08 (.10)
Mycket intresserad	.75*** (.12)	.46*** (.11)	.22 (.12)
Ideologisk hemvist	.41*** (.02)	.04 (.02)	
Justerat R <sup>2</sup>	.28	.05	.04
N	1378	1368	1372

*Kommentar:* Skattningarna är ostandardiserade regressionskoefficienter med standardfel inom parenteser. \*p < .05. \*\*p < .01. \*\*\*p < .001. Källa: SOM-2008.

Tabell 6 visar effekten av olika typer av oro på förtroende för de fyra samhällsaktörerna under hösten 2008, under kontroll för andra bakgrundsfaktorer. Personer som uttrycker en starkare oro för en framtida ekonomisk kris tenderar att ha lägre förtroende för riksbanken och bankerna. När finanskrisen sveper in över världen är det alltså framför allt riksbanken och bankerna som påverkas av människors ökade krisoro. För regeringens del är det oron för en stor arbetslöshet som spelar roll. Svenskar som oroar sig för arbetslöshet tenderar att ha lägre förtroende för regeringen, medan några motsvarande effekter av arbetslöshetsoro inte finns för riksbanken eller bankerna.

### Har ekonomiska bedömningar blivit viktigare?

Att synen på svensk ekonomi har starkare effekt på svenskarnas förtroende för regeringen än bedömningar av den egna ekonomin är ett resultat som alltså ligger i linje med tidigare forskning. Vi har också sett att bedömningarna av svensk ekonomi försämrades när finanskrisen bröt ut. Indirekt kan alltså konstateras att regeringsförtroendet sannolikt påverkades av de sämre samhällsekonomiska utsikterna som kom med finanskrisen.

Frågan om hur finanskrisen påverkade människors förtroende kan också analyseras mer direkt genom att undersöka hur effekten av ekonomibedömningar förändrats över tid. Forskning om massmediernas inflytande över opinionen har visat att frågor som dominerar den massmediala dagordningen inte bara uppfattas som mer angelägna av medborgarna, utan också väger tyngre när de formar sina uppfattningar om politiska aktörer. Tillgänglig data tillåter oss att pröva denna hypotes på flera sätt. Med hjälp av SOM-undersökningarna kan vi dels studera om effekten av både bakåtblickande och framåtblickande ekonomibedömningar ökat i betydelse över tid, och dels om effekten av krisoro tilltagit i styrka. Därutöver erbjuder European Social Survey en liknande prövning av de sociotropiska bedömningarnas effekter på regeringsförtroende över tid. Vi utnyttjar samtliga strategier i tur och ordning för att skapa en så tillförlitlig bild av eventuella opinionsförändringar som möjligt.

**Tabell 7. Retrospektiva effekter på förtroende för regeringen (OLS)**

	2006	2007	2008	2009
<i>Ekonomiska bedömningar</i>				
Egen ekonomi densamma	.13* (.05)	.25*** (.05)	.22*** (.04)	.21*** (.04)
Egen ekonomi bättre	.22*** (.06)	.35*** (.05)	.18*** (.05)	.26*** (.05)
Svensk ekonomi densamma	.44*** (.06)	.48*** (.06)	.21*** (.04)	.06 (.04)
Svensk ekonomi bättre	.58*** (.06)	.66*** (.06)	.43*** (.06)	.25** (.09)
<i>Kontrollvariabler</i>				
Kön (1=Man)	-.10** (.04)	-.04 (.04)	-.03 (.04)	.01 (.03)
Inkomst	.03** (.01)	.02* (.01)	.04*** (.01)	.04*** (.01)
<i>Utbildning</i>				
Medellåg utbildning	.05 (.05)	.08 (.05)	.16** (.05)	.06 (.05)
Medelhög utbildning	.10 (.06)	.14* (.05)	.15** (.06)	.18** (.05)
Hög utbildning	.07 (.06)	.35*** (.08)	.37*** (.06)	.28*** (.06)
<i>Politiskt intresse</i>				
Inte särskilt intresserad	.46*** (.08)	.27*** (.07)	.43*** (.07)	.30*** (.06)
Ganska intresserad	.58*** (.08)	.46*** (.07)	.52*** (.07)	.51*** (.06)
Mycket intresserad	.54*** (.09)	.35*** (.08)	.55*** (.08)	.53*** (.08)
Ideologisk hemvist	.02 (.02)	.38*** (.02)	.40*** (.02)	.43*** (.02)
Justerat R <sup>2</sup>	.08	.30	.30	.33
N	2790	2840	2729	2777

*Kommentar:* Skattningsarna är ostandardiserade regressionskoefficienter med standardfel inom parenteser. \*p < .05. \*\*p < .01. \*\*\*p < .001. Källa: SOM-2008.

Tabell 7-10 presenterar resultatet av en serie regressionsanalyser över tid – motsvarande de modeller som redovisades ovan. Eftersom vi har tillgång till data över tid kan effekten av olika ekonomibedömningar på regeringsförtroende



jämföras före, under och efter finanskrisens utbrott. Hypotesen är att de sociotropiska ekonomibedömningarna har starkare effekter på regering förtroende efter finanskrisens utbrott än före.

Tabell 7 visar resultaten för effekter av bakåtblickande bedömningar åren 2006-2009. Det finns inget i dessa data som tyder på att sociotropiska uppfattningar hade starkare effekter på svenskarnas förtroende för regeringen efter finanskrisens utbrott jämfört med innan. År 2006 var förtroendet i genomsnitt 0,58 enheter högre bland dem som såg en förbättring av svensk ekonomi det senaste året jämfört med personer som såg försämringar (under kontroll för andra faktorer). År 2007 var denna skillnad 0,66 enheter, för att sedan sjunka till 0,43 hösten 2008 och 0,25 hösten 2009. Vad som snarare framträder är alltså en svagare effekt av ekonomibedömningar över tid.

Samtidigt är det oerhört viktigt att notera att dessa resultat kan vara följderna av informationsproblem i datamängden. Som framgick tidigare är svängningarna i ekonomiopinionen kraftiga över tid, och andelen svenskar som efter finanskrisens utbrott upplever att svensk ekonomi "förbättrats" är försvinnande liten. Hösten 2009 är det endast 3 procent som avger detta svar i SOM-undersökningen, vilket medför stora problem i statistisk bemärkelse. Med så få svarspersoner blir det svårt att göra tillförlitliga skattningar av effekter på regering förtroende. Däremot kan vi dra slutsatsen att effekterna av de bakåtblickande egocentriska bedömningarna – som inte dras med samma informationsproblem på grund av få svarspersoner – inte blivit starkare över tid. Sambandet mellan bedömningar av den egna ekonomin och förtroende för regeringen ser ut att vara relativt stabilt över tid.

Som tur är kan kompletterande analyser kasta ytterligare ljus över de sociotropiska ekonomibedömningarnas effekter på regering förtroende, och hur dessa har förändrats över tid. Tabell 8 presenterar effekter av de framåtblickande ekonomibedömningarna. Dessa data lider inte av samma problem med få svarspersoner som tidigare. Men inte heller resultaten i tabell 8 tyder på någon gradvis starkare effekt av sociotropiska ekonomibedömningar över tid. Starkast är effekten hösten 2007 då skillnaden mellan optimistiska och pessimistiska bedömare är 0,72 enheter på förtroendeskalan, under kontroll för övriga faktorer. Hösten 2008 och 2009 är motsvarande siffra 0,30 respektive 0,36 skalsteg. Inte heller effekterna av egocentriska bedömningar verkar ha ökat över tid. Sammantaget är det få trender i SOM-mätningarna som indikerar en ökad betydelse av ekonomiska uppfattningar för förtroendebedömningar före och efter finanskrisens utbrott.

**Tabell 8. Prospektiva effekter på förtroende för regeringen (OLS)**

	2006	2007	2008	2009
<i>Ekonomiska bedömningar</i>				
Egen ekonomi densamma	.12* (.06)	.18*** (.05)	.19*** (.04)	.15** (.05)
Egen ekonomi bättre	.19** (.06)	.16** (.06)	.21*** (.06)	.17** (.06)
Svensk ekonomi densamma	.22*** (.05)	.40*** (.05)	.16*** (.04)	.25*** (.04)
Svensk ekonomi bättre	.22*** (.06)	.72*** (.05)	.30*** (.08)	.36*** (.05)
<i>Kontrollvariabler</i>				
Kön (1=Man)	-.08* (.04)	-.05 (.04)	.01 (.04)	.00 (.03)
Inkomst	.05*** (.01)	.04*** (.01)	.04 (.01)	.04*** (.01)
<i>Utbildning</i>				
Medellåg utbildning	.03 (.05)	.07 (.05)	.13** (.05)	.01 (.05)
Medelhög utbildning	.09 (.06)	.12* (.05)	.11* (.06)	.13* (.05)
Hög utbildning	.04 (.06)	.32*** (.06)	.35*** (.06)	.23*** (.06)
<i>Politiskt intresse</i>				
Inte särskilt intresserad	.50*** (.08)	.32*** (.07)	.44*** (.07)	.31*** (.06)
Ganska intresserad	.62*** (.08)	.52*** (.07)	.54*** (.07)	.53*** (.06)
Mycket intresserad	.62*** (.09)	.45*** (.08)	.61*** (.08)	.55*** (.08)
Ideologisk hemvist	.06*** (.02)	.35*** (.02)	.41*** (.02)	.42*** (.02)
Justerat R <sup>2</sup>	.05	.31	.29	.34
N	2790	2850	2744	2790

*Kommentar:* Skattingarna är ostandardiserade regressionskoefficienter med standardfel inom parenteser. \*p < .05. \*\*p < .01. \*\*\*p < .001. Källa: SOM-2008.

Tabell 9 återgår till måtten på oro och redovisar hur effekten av krisoro på regeringsförtroende har förändrats över tid. Resultaten visar att det sker förändringar mellan 2006 och 2009, men det är inget entydigt mönster. Oro för en framtida ekonomisk kris har en negativ effekt på regeringsförtroende vid två tillfällen, hösten 2006 och hösten 2009. Å ena sidan kan dessa resultat tolkas som att människors oro börjar färga av sig på deras förtroende i takt med att den internationella ekonomiska krisen blivit permanent och en oundviklig del av svenskarnas verklighetsuppfattning. När krisen fortsätter i omvärlden och påminner om Sveriges utsatta position blir dessa överväganden mer centrala i opinionen. Å andra sidan återfinns sådana kris effekter även hösten 2006, två år före finanskrisens genomslag – vilket indikerar att fler faktorer spelar in. Den oro som dock mest genomgående påverkar regeringsförtroende handlar om arbetslösheten. Svenskar som oroar sig för en stor arbetslöshet har, oavsett måttillfälle, lägre förtroende för regeringen. Därför kan vi inte heller dra slutsatsen att finanskrisen påverkade svenskarnas regeringsförtroende genom att göra arbetslöshetsoro till en tyngre faktor bakom svenskarnas förtroendebedömningar.

**Tabell 9. Oroseffekter på regeringsförtroende hösten 2006-2009 (OLS)**

	2006	2007	2008	2009
Oro för ekonomisk kris	-.10** (.04)	-.04 (.04)	.02 (.04)	-.08** (.03)
Oro för stor arbetslöshet	-.09* (.04)	-.14*** (.04)	-.12** (.04)	-.10*** (.03)
Oro för terrorism	.07* (.03)	.04 (.03)	.01 (.03)	.06** (.02)
Oro för miljöförstöring	.05 (.04)	.05 (.04)	.11** (.00)	.15*** (.03)
<i>Kontrollvariabler</i>				
Kön (1=Man)	-.10 (.05)	-.02 (.05)	.03 (.05)	-.01 (.04)
Inkomst	.02 (.01)	.06*** (.01)	.04** (.01)	.05*** (.01)
Utbildning				
Medellåg utbildning	.07 (.07)	-.02 (.07)	.23** (.07)	.07 (.05)
Medelhög utbildning	.13 (.08)	.14 (.08)	.20* (.08)	.17** (.05)
Hög utbildning	.10 (.08)	.25** (.08)	.40*** (.08)	.25*** (.06)
Politiskt intresse				
Inte särskilt intresserad	.32** (.12)	.28** (.10)	.60*** (.10)	.32*** (.06)
Ganska intresserad	.43*** (.11)	.54*** (.10)	.68*** (.10)	.50*** (.06)
Mycket intresserad	.53*** (.13)	.51*** (.12)	.75*** (.12)	.49*** (.08)
Ideologisk hemvist	-.00 (.02)	.38*** (.02)	.41*** (.02)	.43*** (.02)
Justerat R <sup>2</sup>	.04	.27	.28	.33
N	1387	1416	1378	2796

*Kommentar:* Skattingarna är ostandardiserade regressionskoefficienter med standardfel inom parenteser. \*p < .05. \*\*p < .01. \*\*\*p < .001. Källa: SOM-2008.

En sista prövning av primingeffekten är möjlig tack vare data från European Social Survey, som har genomförts i Sverige och en rad europeiska länder vid flera tillfällen. I denna enkätundersökning ställs flera frågor med relevans för denna rapport. Bland annat intervjuas svenska medborgare om deras förtroende för hur regeringen sköter sig samt deras syn på landets ekonomi. Tabell 10 visar hur effekten av sociotropiska ekonomibedömningar förändrats mellan åren 2006-2007 och 2010-2011 då den senaste undersökningen genomfördes. Modellerna kontrollerar för kön, inkomst, utbildning, politiskt intresse och ideologisk hemvist. Med finns också sociotropiska bedömningar av tillståndet för utbildning och sjukvård i Sverige. Därmed kan effekten av ekonomiuppfattningar jämföras med effekten av andra typer av sociotropiska lägesbedömningar.

Resultaten är intressanta. För det första visar de att uppfattningar om landets ekonomi överlag har betydligt starkare effekter på regeringsförtroende än vad både uppfattningar om utbildning och sjukvård har. En förbättrad syn på tillståndet i svensk ekonomi har en avsevärt större inverkan på förtroendet för regeringen än en motsvarande förbättring i synen på utbildning eller sjukvård. För det andra indikerar resultaten att effekten av ekonomiska bedömningar ökar efter finanskrisens utbrott – men det är framför allt vid 2010-2011 års mätning som denna ökning slagit igenom. Synen på svensk

ekonomi har starkare påverkan på människors bedömning av regeringsförtroende två år efter finanskrisens utbrott ( $b=0,47$ ) än 2008/2009 ( $b=0,31$ ) samt 2006/2007 ( $b=0,37$ ). En slutsats av dessa två analyser är att betydelsen av ekonomiska bedömningar har ökat, men det sker med en tidsfördröjning på ett eller två år.

**Tabell 10. Effekter på regeringsförtroende (OLS).**

	ESS3 2006-2007	ESS4 2008-2009	ESS5 2010-2011
<i>Sociotropiska bedömningar</i>			
Ekonomi	.37*** (.03)	.31*** (.02)	.47*** (.03)
Utbildning	.07** (.03)	.12*** (.03)	.08** (.02)
Sjukvård	.15*** (.03)	.04 (.02)	.07** (.02)
<i>Kontrollvariabler</i>			
Kön (1=Man)	.10 (.10)	-.06 (.09)	-.06 (.09)
Inkomst	-.02 (.03)	.04* (.02)	.05** (.02)
Utbildning	.04* (.01)	.04** (.01)	.02 (.01)
Politiskt intresse	-.05 (.06)	-.11 (.06)	-.12* (.05)
Ideologisk hemvist	.32*** (.02)	.48*** (.02)	.37*** (.02)
Justerat R <sup>2</sup>	.33	.41	.53
N	1421	1555	1255

*Kommentar:* Skattningarna är ostandardiserade regressionskoefficienter med standardfel inom parenteser. \* $p < .05$ . \*\* $p < .01$ . \*\*\* $p < .001$ . Källa: ESS3, ESS4 & ESS5.

### En närmare titt på förtroendeeffekter

Så här långt visar resultaten av effektanalyserna (1) att svenskarnas ekonomiuppfattningar är relaterade till deras förtroende för olika samhällsaktörer, (2) att dessa effekter uteslutande går i samma riktning – ju dystrare bedömningar desto lägre förtroende, (3) att sociotropiska ekonomibedömningar har starkare effekter på regeringsförtroende än egocentriska bedömningar, (4) att förtroendet för riksbanken och bankerna i varierande grad färgas av olika typer av ekonomiuppfattningar, med inslag av både egocentriska och sociotropiska, liksom bakåtblickande och framåtblickande, bedömningar, (5) att det finns vissa, men inte entydiga, tecken på att ekonomibedömningar fick en starkare effekt på människors regeringsförtroende efter finanskrisens utbrott.

Vad dessa analyser däremot inte säger något om är frågan om orsak och verkan. Tidigare forskning på området utgår från att ekonomibedömningar påverkar människors inställning till politiska aktörer – och det är också den utgångspunkten som väglett analyserna ovan. Rent teoretiskt är det dock möjligt att det även finns en påverkan i motsatt riktning, dvs. att människors förtroende

för politiska aktörer delvis färgar deras uppfattningar om ekonomin. Särskilt uppfattningar om samhällsekonomin utveckling skulle kunna vara utsatta för denna typ av ömsesidig påverkan. Personer som hyser ett lägre förtroende för samhällsaktörer i allmänhet, och regeringen i synnerhet, kan just därför vara mer benägna att se samhällsekonomin i mörkare färger. Den som vill förstå finanskrisens påverkan på svensk förtroendeopinion bör därför undersöka den underliggande orsakshypotesen närmare, vilket inte går med de tvärsnittsdata som SOM och ESS erbjuder.

För att studera denna fråga närmare utnyttjar vi den panelundersökning som genomfördes i samband med riksdagsvalet hösten 2010. Panelundersökningar kännetecknas av att ett urval medborgare får besvara enkätfrågor vid flera olika tidpunkter, vilket möjliggör analyser av attitydförändringar på individnivå. Därmed kan vi studera samspelet mellan ekonomiuppfattningar och förtroende på individnivå över tid och med en större säkerhet uttala oss om orsaksriktningen i sambandet. Utöver denna centrala kausalitetsfråga möjliggör panelundersökningen även en prövning av ytterligare en hypotes som diskuterats i forskningen – och som dessutom har stor relevans för den diskussion som präglade svensk ekonomidebatt i finanskrisens spår. I vilken utsträckning samhällsekonomiska bedömningar påverkar förtroendet för olika samhällsaktörer bör rimligen bero på hur människor tillskriver ansvar för den rådande samhällsekonomiska situationen. Om tillståndet i svensk ekonomi främst betraktades som resultatet av faktorer i omvärlden utanför regeringens kontroll är det mindre sannolikt att just regeringen antingen bestraffas för mörkare – eller får äran för ljusare – tider. Om svenska medborgare däremot såg regeringens insatser som i allra högsta grad bidragande till den svenska ekonomins utveckling är sannolikheten för ett starkare samband mellan ekonomibedömningar och regeringsförtroende större. På den politiska nivån kom mycket av ekonomidebatten att handla om just finanskrisens och den internationella ekonomins betydelse för tillståndet i svensk ekonomi å ena sidan, och regeringens politik och inhemska faktorerers betydelse å andra sidan. Enligt detta argument skulle de direkta effekter av ekonomibedömningar som påvisats ovan delvis bero på ytterligare en faktor, nämligen svenskarnas uppfattningar om finanskrisens betydelse för tillståndet i svensk ekonomi.

För att kunna besvara dessa frågor tar vi panelundersökningen till hjälp. Intervjupersonerna besvarade den första enkäten i mitten av augusti och fick sedan svara på samma frågor igen cirka sex veckor senare, efter riksdagsvalet. Bland annat fick de besvara frågan ”På det hela taget, hur anser Du att regeringen har skött sitt jobb under de senaste fyra åren?”, som ställdes både i augusti och i september. Svaren graderades på en skala från 1=Mycket dåligt till 7=Mycket bra. Enkäten innehåller också de bakåtblickande egocentriska och sociotropiska ekonomibedömningar som tidigare redovisades för SOM-undersökningarna. Genom att vi i analyserna kan kontrollera för svarspersonernas uppfattningar om regeringen vid första mättillfället fångar

regressionseffekterna hur *förändringar* i regeringsförtroende mellan augusti och september är relaterade till olika ekonomibedömningar. Därutöver kontrollerar regressionsanalyserna för samma uppsättning bakgrundsvariabler som tidigare. Resultaten presenteras i tabell 11.

**Tabell 11. Retrospektiva effekter på förtroende för regeringen (OLS).**

	Modell 1	Modell 2	Modell 3
<i>Ekonomiska bedömningar</i>			
Egen ekonomi densamma	-.06 (.07)	-.06 (.07)	-.06 (.07)
Egen ekonomi sämre	-.13 (.10)	-.14 (.10)	-.13 (.10)
Svensk ekonomi densamma	-.20** (.07)	-.04 (.11)	-.08 (.16)
Svensk ekonomi sämre	-.30** (.11)	.02 (.19)	.15 (.22)
<i>Kontrollvariabler</i>			
Kön (1=Man)	.07 (.06)	.07 (.06)	.06 (.06)
Ålder	.00 (.00)	.00 (.00)	.00 (.00)
Inkomst	-.00 (.02)	-.00 (.02)	-.01 (.02)
Utbildning			
Gymnasium	.06 (.12)	.05 (.12)	.07 (.12)
Universitet	.09 (.12)	.07 (.12)	.10 (.12)
Politiskt intresse	-.03 (.02)	-.03 (.02)	-.02 (.02)
Ideologisk hemvist	.15*** (.02)	.15*** (.02)	.15*** (.02)
Regeringsförtroende i augusti	.62*** (.03)	.60*** (.03)	.62*** (.03)
Ansvar		-.00 (.02)	
Regeringspolitik			.00 (.03)
<i>Interaktioner</i>			
Svensk ekonomi densamma × Ansvar		-.08 <sup>a</sup> (.04)	
Svensk ekonomi sämre × Ansvar		-.11* (.05)	
Svensk ekonomi densamma × Regeringspolitik			-.04 (.04)
Svensk ekonomi sämre × Regeringspolitik			-.12* (.05)
Justerat R <sup>2</sup>	.78	.78	.78
N	794	794	794

*Kommentar:* Skattningsarna är ostandardiserade regressionskoefficienter med standardfel inom parenteser. \*p < .05. \*\*p < .01. \*\*\*p < .001. <sup>a</sup>p = .055

I den första modellen prövas den underliggande orsakshypotesen att ekonomibedömningar påverkar förtroendet för regeringen. Denna idé får stöd, vilket innebär starka empiriska belägg för att orsakssambandet går i denna riktning. Personer som i augusti bedömde att svensk ekonomi antingen förblivit

densamma eller försämrats under det gångna året, tenderar att ha lägre förtroende för regeringen i september – även under kontroll för deras tidigare regeringsförtroende liksom en hel uppsättning bakgrundsfaktorer. Annorlunda uttryckt visar resultaten att sämre uppfattningar om svensk ekonomi är relaterade till minskat regeringsförtroende över tid – oavsett svarspersonernas kön, ålder, inkomst, utbildning, politiska intresse och ideologiska hemvist. Däremot uppvisar uppfattningar om den egna ekonomins tillstånd inga som helst statistiskt signifikanta effekter på förändringar i regeringsförtroende över tid. Det innebär att vi har empiriskt starkt stöd för att det är de sociotropiska bedömningarna som spelar roll, och att dessa bedömningar med stor sannolikhet också påverkar regeringsförtroendet (även om en ömsesidig påverkan fortfarande också är möjlig).

I modell 2 och 3 prövas hypotesen att effekten av sociotropiska ekonomibedömningar beror på synen på ansvar för tillståndet i svensk ekonomi. I panelundersökningen ställdes två frågor som var för sig kan kasta ljus över denna fråga – och vi utnyttjar båda. För det första fick svarspersonerna besvara följande fråga: ”I den politiska debatten hävdar vissa att finanskrisen är den huvudsakliga orsaken till den ekonomiska utvecklingen i Sverige under de senaste åren. Andra hävdar att det är regeringens politik som är huvudorsak till den ekonomiska utvecklingen. Vad anser Du vara den huvudsakliga orsaken?”, där svaren graderades på en skala från 1=Finanskrisen är huvudorsak till den ekonomiska utvecklingen, till 7=Regeringens politik är huvudorsak till den ekonomiska utvecklingen. Ju högre värde desto starkare är uppfattningen att tillståndet i svensk ekonomi framför allt är resultatet av regeringens politik, inte av finanskrisen. Modell 2 testar hypotesen genom att inkludera en interaktionsterm mellan de sociotropiska bedömningarna och denna ansvarsvariabel. Resultaten visar att interaktionseffekterna är negativa och statistiskt signifikanta. Det innebär att den negativa förtroendeeffekten av sämre ekonomiska utsikter förstärks ju större ansvar som tillskrivs regeringen för den ekonomiska utvecklingen. Medan förtroendeeffekten är svag bland medborgare som huvudsakligen betraktar finanskrisen som orsak till svensk ekonomis utveckling det senaste året, är den desto starkare bland de som pekar ut regeringens politik som huvudorsak.

I modell 3 prövas samma hypotes med hjälp av en snarlik men annorlunda formulerad fråga. Svarspersonerna fick gradera hur viktig förklaring de ansåg att regeringens politik är till ”till den nuvarande ekonomiska utvecklingen i Sverige”, på en skala från 1=Inte alls viktig förklaring, till 7=Mycket viktig förklaring. Skillnaden mot den föregående frågeformuleringen är att svarspersonerna inte tvingades att välja mellan två konkurrerande förklaringar utan enbart gradera betydelsen av regeringens politik. De negativa interaktionseffekterna i modell 3 berättar i stort samma historia som i modell 2.

Effekten av sociotropiska bedömningar på regeringsförtroende beror på hur människor ser på orsaken till ekonomins utveckling. Ju mer regeringen ses som en förklaring till det rådande tillståndet desto starkare effekt har ekonomibedömningar på regeringsförtroende.

## SLUTSATSER

Denna rapport har studerat den svenska opinionen före, under och efter finanskrisens utbrott hösten 2008, med särskilt fokus på svenska medborgares uppfattningar om ekonomins tillstånd, förtroende för olika samhällsaktörer samt effekten av ekonomiuppfattningar på förtroende. Rapportens huvudsakliga syfte var att undersöka hur svensk ekonomiopinion förändrades under finanskrisen 2008 samt vilka konsekvenser dessa förändringar hade för svenska medborgares förtroende för olika samhällsaktörer. Genom att huvudsakligen utnyttja tre omfattande enkätundersökningar med unika styrkor kastar resultaten ett intressant ljus över opinionsutvecklingen i Sverige i samband med finanskrisens inledande skede. Det är dags att summera de huvudsakliga slutsatserna.

- **Försämrad syn på samhällsekonomin – men ingen krisoro**

Resultaten visade att svensk ekonomiopinion förändrades på ett tydligt men också specifikt sätt när finanskrisen bröt ut hösten 2008. Framför allt bilden av svensk ekonomi – så kallade sociotropiska bedömningar – försämrades i takt med att den ekonomiska krisen slog igenom. Andelen svenskar som trodde på en försämrad svensk ekonomi under det kommande året ökade med 37 procentenheter, från 18 till 55 procent, mellan hösten 2007 och hösten 2008. På motsvarande sätt ökade andelen svenskar som trodde på försämringar i svensk ekonomi under det gångna året med 60 procentenheter, från 11 till 71 procent, under tvåårsperioden mellan 2007 och 2009. I jämförelse med dessa svängningar var förändringarna i synen på den egna ekonomins tillstånd betydligt mer begränsade. Även om de egocentriska trendernas riktning följde de sociotropiska översteg dessa förändringar aldrig mer än tio procentenheter under åren 2007-2009. Vad som framför allt skedde i svensk ekonomiopinion under finanskrisen 2008 var alltså en förändring i synen på svensk ekonomi, inte den privatekonomiska.

Däremot finns inga tecken på att svensk ekonomiopinion drabbades av en intensiv och utbredd oro för en framtida ekonomisk kris. Andelen svenskar som uttryckte mycket stor oro för en ekonomisk kris ökade från 13 till 25 procent mellan 2007 och 2008, för att sedan sjunka igen. Jämfört med andra typer av oro – såsom oro för terrorism och miljöförstöring – var just oro för en



ekonomisk kris betydligt mindre påtaglig. Vad som framför allt ökade under dessa år var svenskarnas oro för stor arbetslöshet, där andelen mycket oroade ökade från 25 procent hösten 2007 till 46 procent två år senare.

- **Svensk ekonomiopinion stark ur ett europeiskt perspektiv**

Även om svenskarnas syn på landets ekonomi blev mörkare som en direkt följd av finanskrisens utbrott vände denna trend relativt snabbt. Redan ett år senare, hösten 2009, såg svenskarna ljusare på landets ekonomiska framtid. Och jämfört med opinionsutvecklingen i flera andra europeiska länder framstår svensk ekonomiopinion som relativt unik. Å ena sidan tillhör Sverige de länder där synen på landets ekonomi är relativt god i absoluta termer. Å andra sidan är Sverige ett av få länder som går stärkt ur finanskrisen rent opinionsmässigt, där synen på landets ekonomi var mer positiv två år efter hösten 2008 än före finanskrisens utbrott. Medan synen på landets ekonomi försämrades i de flesta länder, stärktes den alltså i Sverige. Denna förstärkning skedde dessutom från relativt höga nivåer i utgångsläget – vilket gör den svenska ekonomiopinionen ganska avvikande ur ett europeiskt perspektiv.

Samtidigt visade resultaten att den svenska ekonomiopinionen inte var homogen mellan olika medborgargrupper. Hösten 2008 var exempelvis de mörkare bedömningarna av svensk ekonomis framtid något vanligare bland äldre medborgare, bland högutbildade och högre tjänstemän, liksom bland förvärvsarbetande, pensionärer samt svenskar med aktivitets- eller sjukersättning.

- **Ökat förtroende för regeringen och riksbanken**

Förtroendemässigt skedde också förändringar i samband med finanskrisen. Även om förtroendeförändringar kan ha flera orsaker – vilka inte behöver ha med finanskrisen att göra – är det värt att notera att både regeringen och riksbanken gick förtroendemässigt stärkta genom finanskrisens första skede, medan det generella förtroendet för bankerna istället sjönk mellan hösten 2007 och hösten 2009. Överlag var förtroendet störst för riksbanken, oavsett mättillfälle. Mellan 2007 och 2009 förändrades förtroendeopinionen på ett sådant sätt att regeringen passerade bankerna i svenska folkets ögon – ett resultat av både regeringens ökade, och bankernas minskade, förtroende.

- **Ekonomibedömningar påverkade aktörsförtroendet**

Ett av denna rapports huvudsakliga resultat rör de förtroendemässiga effekterna av finanskrisen. Utgångspunkten för dessa analyser var att den ekonomiska krisen påverkade svenskarnas aktörsförtroende genom att först förändra människors bilder av ekonomins tillstånd. En serie regressionsanalyser visade att dessa ekonomibedömningar också var relaterade till olika typer av aktörsförtroende. Det generella mönstret är slående oavsett vilken aktör svenskarna bedömer: Ju dystrare ekonomiutsikter desto lägre aktörsförtroende. Dessa samband stod sig även under kontroll för en rad bakgrundsfaktorer.

Förtroendet för två aktörer visade sig vara extra känsligt under finanskrisen, nämligen förtroendet för regeringen och riksbanken. I likhet med tidigare forskning om de retrospektiva ekonomibedömningarnas effekter påverkades förtroendet för regeringen och riksbanken framför allt av människors uppfattningar om svensk ekonomi, dvs. sociotropiska ekonomibedömningar, medan synen på den egna ekonomins utveckling det senaste året spelade en mindre roll. Analyser av panelundersökningen stärkte dessutom tilltron till den underliggande orsakshypotesen, enligt vilken ekonomibedömningar faktiskt påverkar förtroendenivåer. Dessa analyser visade också att dessa effekter beror på svenskarnas syn på ansvar i den globala ekonomin. Personer som ser regeringens politik som en huvudsaklig förklaring till den svenska ekonomins utveckling är betydligt mer benägna att förtroendemässigt bestraffa regeringen i dåliga tider, medan de som ser finanskrisen som den huvudsakliga orsaken inte låter sin syn på svensk ekonomi gå ut över regeringsförtroendet i samma utsträckning.

- **Blandade oroseffekter på aktörsförtroende**

Även om ekonomiska bedömningar visade sig ha konsekvenser för människors aktörsförtroende var resultaten mindre tydliga när det gällde oro för en ekonomisk kris. Två aktörer drabbades av en ökad oro: riksbanken och bankerna. Personer som kände större oro för en framtida ekonomisk kris hade lägre förtroende för riksbanken och bankerna. Sådan oro verkade dock inte drabba vare sig regeringen. En möjlig förklaring är den starkare koppling som kan ha funnits mellan oro för en framtida ekonomisk kris och bankernas agerande just hösten 2008. I den bemärkelsen skulle dessa effekter i stort vara resultatet av hur den rådande finanskrisen uppfattades av svenska medborgare under denna tidsperiod – som ett problem orsakat av banksystemet snarare än av andra faktorer.

För regeringens del färgades förtroendet av finanskrisen istället av ökad oro för stor arbetslöshet. Även om oro för en ekonomisk kris alltså inte påverkade människors förtroende för regeringen, hade arbetslöshetsoro en

betydligt klarare effekt. Särskilt mot bakgrund av att just arbetslöshetsoron ökade rejält mellan 2007 och 2009 – betydligt mer än oron för en framtida ekonomisk kris – kan det konstateras att förtroendeeffekterna som följde på finanskrisen var större för regeringen än för både riksbanken och bankerna, i alla fall med avseende på den ökade oro som följde i finanskrisens spår.

- **Visst stöd för starkare ekonomieffekter efter krisen**

Utöver att indirekt påverka svenskarnas aktörsförtroende genom att försämra de samhällsekonomiska utsikterna bland medborgarna, analyserades om krisen även påverkade förtroendet mer direkt genom att öka betydelsen av ekonomibedömningars effekter på aktörsförtroende – en så kallad primingeffekt. Flera prövningar av denna hypotes gav blandade resultat men ett visst stöd för starkare ekonomieffekter på regeringsförtroende efter finanskrisens utbrott. Det starkaste stödet framträdde med en tvåårsfördröjning. Analys av ESS-data visade att effekten av samhällsekonomiska bedömningar på regeringsförtroende var betydligt starkare hösten/vinter 2010-2011 än tidigare år – både i termer av regressionskoefficienternas storlek och i andelen förklarad varians, vilken också var större två år efter finanskrisens utbrott. Resultaten ger alltså visst stöd för tanken att finanskrisen inte bara påverkade förtroendet genom att försämra de samhällsekonomiska utsikterna bland medborgarna – med dess förtroendemässiga konsekvenser – utan också genom att stärka det direkta sambandet mellan ekonomibedömningar och regeringsförtroende, och därmed göra dessa överväganden viktigare som grund för svenskarnas bedömning av regeringen.

## REFERENSER

- Althaus, S. L. & Kim, Y. M. (2006). Priming Effects in Complex Information Environments: Reassessing the Impact of News Discourse on Presidential Approval. *The Journal of Politics*, 68: 960-976.
- Boomgarden, H. G., van Spanje, J., Vliegthart, R. & de Vreese, C. H. (2011): Covering the Crisis: Media Coverage of the Economic Crisis and Citizens' Economic Expectations. *Acta Politica*, 46: 353-379.
- Hellwig, T. (2001): Independence, Government Constitutions and Economic Voting. *Journal of Politics*, 63(1): 141-162.
- Hellwig, T. (2007): Economic Openness, Policy Uncertainty, and the Dynamics of Government Support. *Electoral Studies*, 26(4): 772-786.
- Iyengar, S., & Kinder, D. R. (1987). *News That Matters: Television and American Opinion*. Chicago: The University of Chicago Press.
- Johansson, C. & Nord, L. (2011): *Konsten att kommunicera oro utan att oroa. Svenska myndigheter under finanskrisen 2008*. Sundsvall: DEMICOM.
- Krosnick, J. A. & Brannon, L. A. (1993). The Impact of the Gulf War on the Ingredients of Presidential Evaluations: Multidimensional Effects of Political Involvement. *American Political Science Review*, 87: 963-975.
- Kumlin, S. (2002): *The Personal and the Political. How Personal Welfare State Experiences Affect Political Trust and Ideology*. Göteborg: Statsvetenskapliga institutionen, Göteborgs universitet.
- Lewis-Beck, M. S. & Stegmaier, M. (2007): "Economic Models of Voting". I *The Oxford Handbook of Political Behavior*, red. Russel J. Dalton och Hand-Dieter Klingemann. Oxford: Oxford University Press.
- McCombs, M. (2004). *Setting the Agenda. The Mass Media and Public Opinion*. Cambridge: Polity Press.
- McCombs, M., Holbert, L., Kioussis, S., & Wanta, W. (2011): *The News and Public Opinion. Media Effects on Civic Life*. Oxford: Polity Press.
- Miller, J. M., & Krosnick, J. A. (2000). News Media Impact on the Ingredients of Presidential Evaluations: Politically Knowledgeable Citizens are Guided by a Trusted Source. *American Journal of Political Science*, 44: 301-315.
- Mutz, D. (1998): *Impersonal Influence: How Perceptions of Mass Collectives Affect Political Attitudes*. New York: Cambridge University Press.
- Newton, K. (2007): "Social and Political Trust". I *The Oxford Handbook of Political Behavior*, red. Russel J. Dalton och Hand-Dieter Klingemann. Oxford: Oxford University Press.
- Oscarsson, H. & Holmberg, S. (2008): *Regeringskifte. Väljarna och valet 2006*. Stockholm: Norstedts Juridik.
- Putnam, R. (2000): *Bowling Alone. The Collapse and Revival of American Community*. New York: Simon & Schuster.

- Roskos-Ewoldsen, D. R. & Roskos-Ewoldsen, B. (2009). "Current Research in Media Priming" In *The Sage Handbook of Media Processes and Effects*, red. Robin L. Nabi och Mary B. Oliver. Thousand Oaks: Sage Publications.
- Rothstein, B. (2003): *Sociala fällor och tillitens problem*. Stockholm: SNS Förlag.
- Scheufele, D. (1999). Framing as a Theory of Media Effects. *Journal of Communication*, 49(1): 103-122.
- Sheafer, T. (2007). How to Evaluate It: The Role of Story-Evaluative Tone in Agenda Setting and Priming. *Journal of Communication*, 57 (1): 21-39.
- Strömbäck, J. (2009). *Medier, makt och samhälle. En introduktion till politisk kommunikation*. Stockholm: SNS Förlag.
- Wolfsfeld, G. (2011): *Making Sense of Media and Politics. Five Principles in Political Communication*. London: Routledge.



Mittuniversitetet  
MID SWEDEN UNIVERSITY

DEMiCOM

