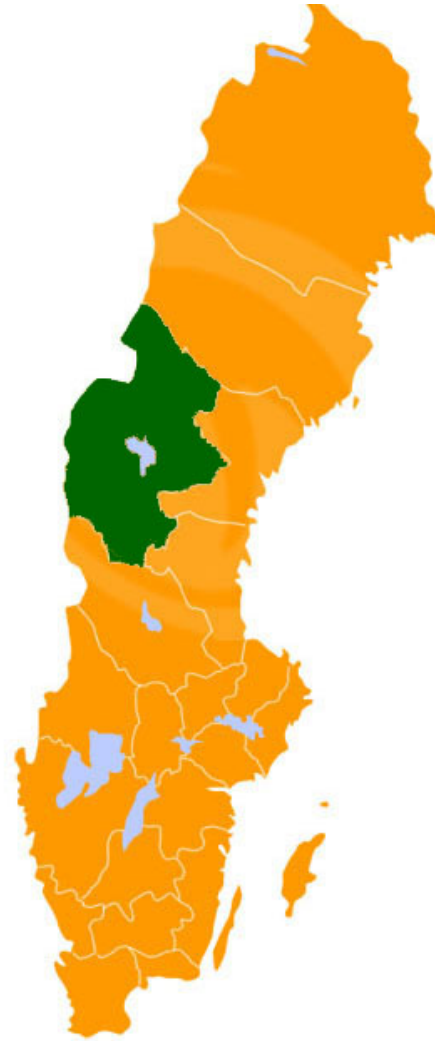


# Trygghetens Hus - från vardag till kris



# Jämtlands län

- en stor del av Sverige



**Polisen**

---



Cirka 8-11 miljoner gästnätter i länet varje år.



**Polisen**

## 2 TILLGÄNGLIGHET TILL RÄDDNING

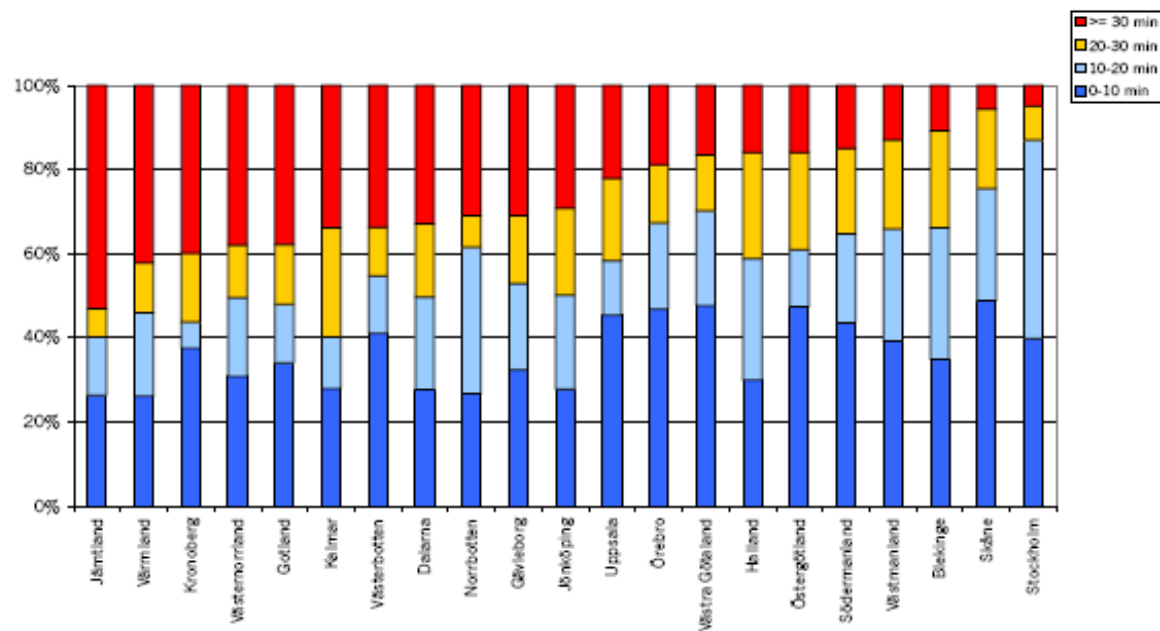
Det finns inga nationella riktlinjer för hur lång tid patienter ska behöva vänta på t.ex. ambulans. I Socialstyrelsens riktlinjer om sjukvården talas om behovet av god vård i "rimlig tid". När det gäller behandling av enskilda sjukdomstillstånd som akuta hjärtbesvär och vissa typer av stroke påpekas också att det krävs snabba insatser. Men enligt det kommunala självbestämmandet är det upp till varje landsting att bedöma hur en god sjukvård ska fungera. Enligt Socialstyrelsen har dock landstingen som ungefärlig målsättning att vid akuta larm nå 85-90 procent av befolkningen med ambulans inom 10-15 minuter.

Glesbygdsvverkets kartläggning visar att tillgängligheten till akutsjukhus varierar stort över landet. Över 50 procent av befolkningen i Jämtlands län har vid akuta tillstånd en väntetid på över 30 minuter från det ambulansen rycker ut till dess man når närmaste akutsjukhus. Detta om man räknar enbart körtiderna. För Värmlands och Kronobergs län ligger siffran på över 40 procent av befolkningen. I Stockholms län runt 5 procent.

Det kan finnas enskilda stationer där förändringar skett i närtid, men i stort speglas tillgängligheten över hela landet.

Figur 2.1. Avstånd i tid för ambulans till befolkning och vidare till närmaste akutsjukhus. Procentuellt av befolkning 2005.

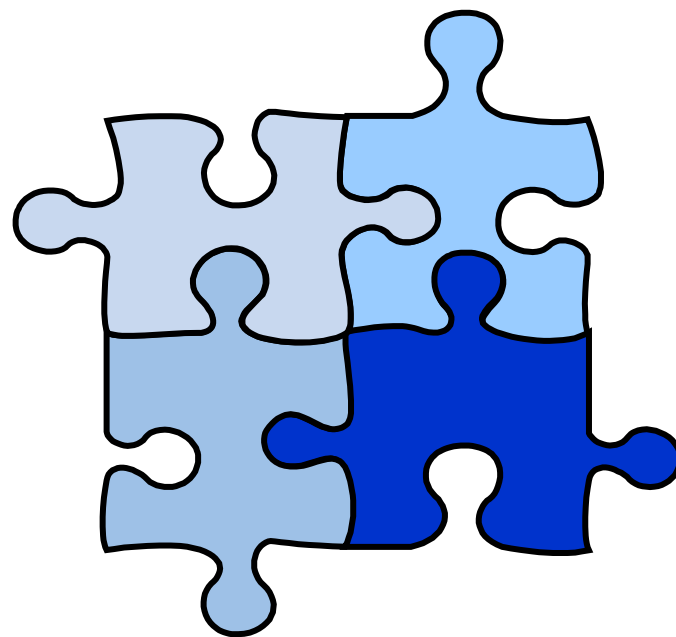
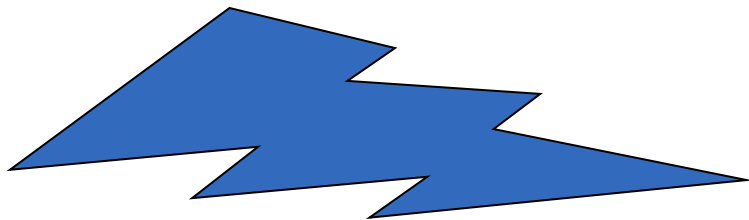
Exkl. befolkning på fär utan fast landförbindelse.  
Källa: Glesbygdsvverket





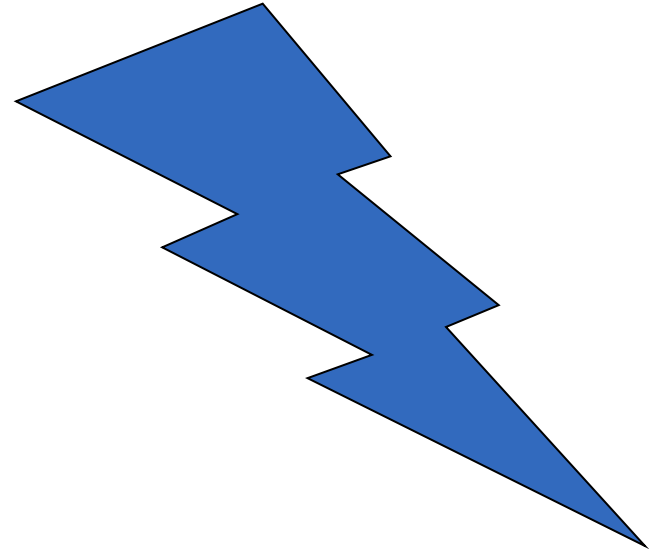


# Kris??



# KRIS kommer från grekiska *krisis* och betyder:

- Avgörande vändpunkt
- Plötslig förändring
- Ödestiger rubbning



# KRIS i sin rätta betydelse...

...innebär att det hänt något i livet som är svårt att hantera och som gör att man tillfälligt tappar fotfästet.





# Exempel på “kriser”

- Särskild händelse
- Svår påfrestning
- Extraordinära händelser
- Katastrof
- Svår olycka
- Incident

Trots alla förberedelser, övning, utbildning m m så händer det...!

# Krishantering på nationell nivå

Parallellt med det arbete som påbörjats i länet pågår ett arbete på nationell nivå som innebär att regeringen vill stärka förmågan till krishantering i landet.

I propositionen "Samverkan vid kris för ett säkrare samhälle" (2005/06:133) betonas:

- vikten av att öka förmågan till organisationsövergripande insatser
- att det finns stora vinster i att samordna berörda myndigheters och organisationers resurser

Det här stämmer mycket väl överens med de tankar som låg till grund för Certus-projektet som sedermera blev Trygghetens Hus.



# Bakgrund

- intresset för en “blåljussamverkan” har sitt ursprung i tågolyckan i Kälarne 1997 där ett tåg med farligt gods spårade ur och boende i området fick evakueras
- försvarsbeslutet 2004 satte ännu mer fokus på vikten av samverkan
- Försvarsmaktens resurser skulle inte på samma sätt som tidigare finnas till hands vid extraordinära händelser
- hösten 2004 tog Polisen initiativet till diskussioner om samverkan och samlokalisering
- först “blåljusmyndigheter”, efter hand andra samhällsfunktioner; åklagare, hälsocentral, sjukvårdsrådgivning med flera



# Syftet

Syftet med Trygghetens Hus i Jämtland är att samnyttja kompetens, lokaler och utrustning för att skapa ett samarbete som så effektivt som möjligt utnyttjar de resurser vi har till förfogande i länet.



# Vision

- medborgarfokus
- samhällsnytta
- krishanteringssystemet
- prestigelös samverkan

# Verksamheter

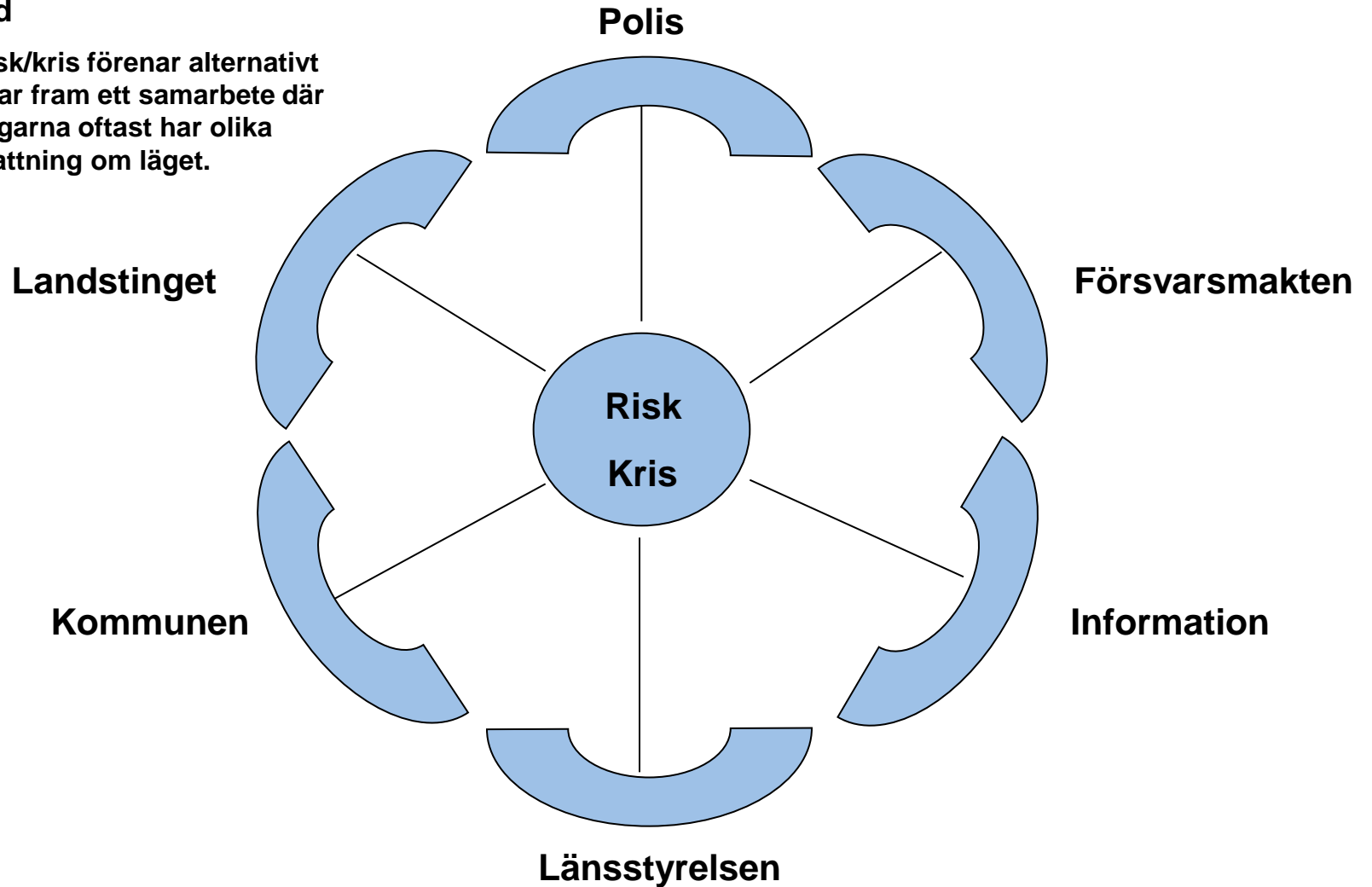
- Jämtlands läns landsting  
(Ambulansen Östersund och Sjukvårdsrådgivningen)
- Jämtlands Räddningstjänstförbund  
(Berg-, Bräcke-, Krokomb-, Ragunda-, Strömsund- och Östersunds kommun)
- Kriminalvårdsstyrelsen (Häktet)
- Länsstyrelsen
- Polismyndigheten i Jämtlands län
- SOS Alarm
- Svenska Kyrkan
- Tullverket
- Åklagarmyndigheten





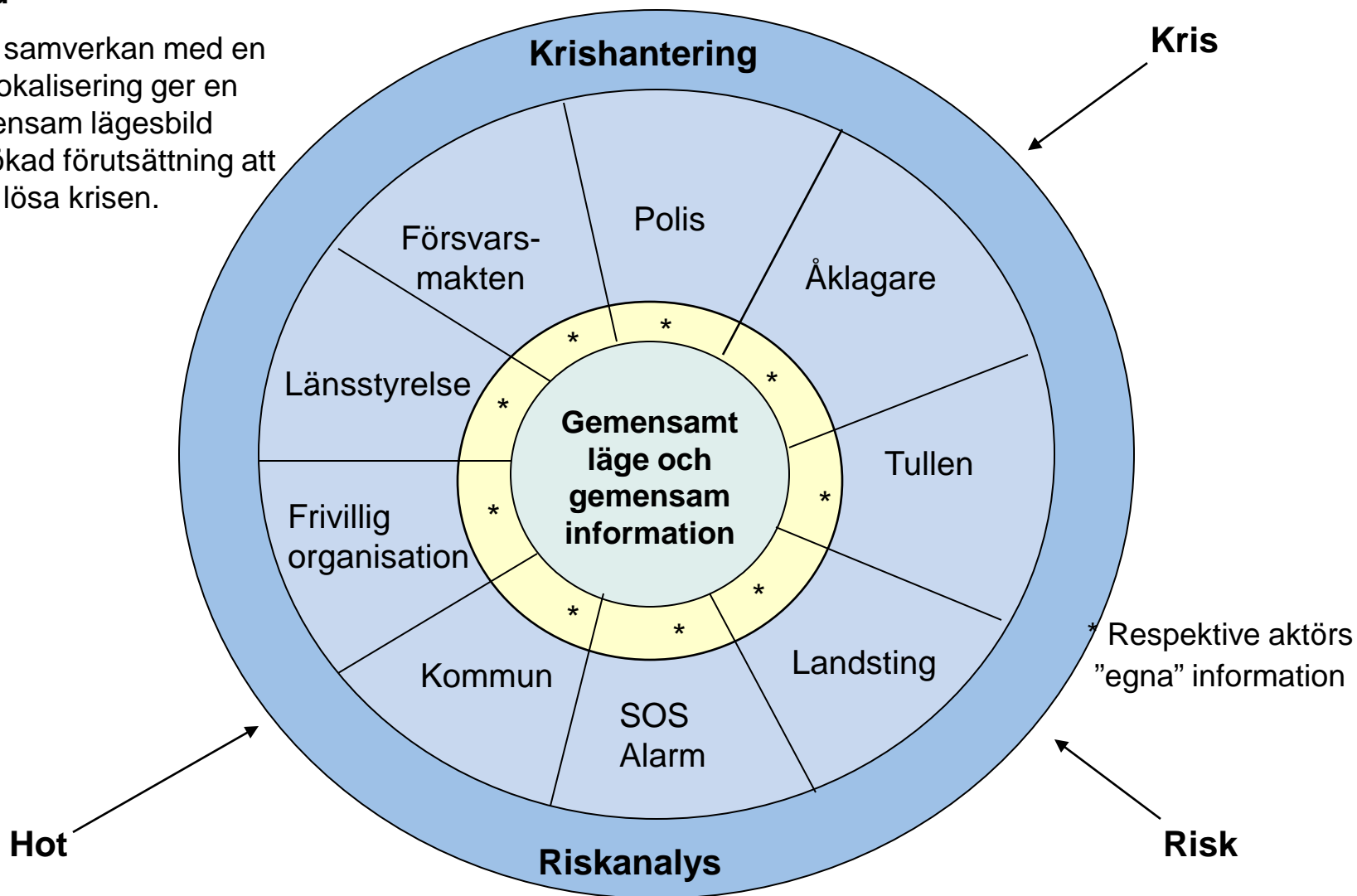
## Dåtid

En risk/kris förenar alternativt tvingar fram ett samarbete där deltagarna oftast har olika uppfattning om läget.



## Nutid

Tidig samverkan med en samlokalisering ger en gemensam lägesbild och ökad förutsättning att tidigt lösa krisen.



# Vid kriser och större händelser

- effektivare larmhantering ger snabbare utryckningar och bättre samordning mellan enheterna
- en gemensam lägesbild vid stora händelser och katastrofer ger ett effektivare räddningsarbete
- gemensamma informationsrutiner
- en resurs för hela länet

# Fyrvallaområdet i Östersund



Polisen

# I vardagen

- gemensamma lokaler  
(sammanträden, mat/fika, träning, fordonshall med mera)
- gemensam utrustning  
(fordonstvätt, reservkraft, lås- larm- och övervakningssystem, tekniska ledningssystem)
- gemensamma funktioner - under utredning  
(reception, fordonsservice, övning och utbildningsresurser, debriefing med mera)



# I vardagen

- gemensam lägesbild
- övrig bemanning
- gemensam övningsverksamhet





# Citat från budgetpropositionen

## 4.4 Politikens inriktning

”Arbetet med att utveckla en svensk krishanteringsförmåga kräver arbete på flera områden.

Det finns ett behov av en samlad och samordnad operativ och taktisk ledning såväl av militära som polisiära insatser samt andra räddningsinsatser.

Detta är särskilt viktigt att åstadkomma mellan olika aktörer såväl över sektorsgränser som mellan olika ledningsnivåer.”

# Citat från budgetpropositionen

## 4.7.2 Inriktning verksamhetsområdet Svåra påfrestningar

”Regeringen anser att de särskilda medel som avsätts för krisberedskap i första hand bör användas för åtgärder som ökar förmågan att hantera en kris, det vill säga förmågan att leda, samordna och informera om en kris som kan leda till en svår påfrestning.”



# Trygghetens Hus - från vardag till kris

