

## Besök och besökare i fjällen

- Resultat från en undersökning avseende svenskarnas fritidsaktiviteter i fjällen, besök i olika fjällområden, landskapsrelationer, fjällen i sociala medier, upplevelser av vindkraft och attityder till skyddad natur

**Peter Fredman, Sandra Wall Reinius, Klas Sandell, Christine Lundberg, Maria Lexhagen, Bosse Bodén och Annika Dahlberg**



## Förord

I den här rapporten redovisas några första sammanställningar från en nationell enkätundersökning avseende svenskarnas fritidsaktiviteter i fjällen, deras besök i olika fjällområden, landskapsrelationer, fjällens roll i sociala medier, upplevelser av vindkraft och attityder till skyddad natur. Enkäten ingår som en del i projekten "Bortom konflikter" och "Den nya fjällupplevelsen" inom ramen för Naturvårdsverkets forskningssatsning "Storslagen fjällmiljö" ([www.storslagnafjall.se](http://www.storslagnafjall.se)). Utifrån materialet i denna rapport kommer framöver olika fördjupningar och kompletteringar att göras, vilka kommer redovisas på olika sätt – vetenskapligt och populärvetenskapligt. Det är vår förhoppning att dessa studier blir en viktig del i referensramen för alla de beslut som fattas av myndigheter, företag och politiker när det gäller det fortsatta arbetet för en hållbar utveckling i fjällen. För dagens och framtidens grupper, aktiviteter och ideal kommer att avgöra hur hållbar utvecklingen blir – och dagens besökare i fjällen är här en av nyckelgrupperna.

Östersund, 2014-04-30

Peter Fredman  
Sandra Wall Reinius  
Klas Sandell  
Christine Lundberg  
Maria Lexhagen  
Bosse Bodén  
Annika Dahlberg

# INNEHÅLLSFÖRTECKNING

Förord.....	3
1. Bakgrund .....	5
2. Metod .....	5
3. Respondenterna .....	7
4. Vad gör vi i fjällen? .....	8
5. Framtidsperspektiv för olika aktiviteter .....	18
6. Besök i olika fjällområden .....	21
7. Perspektiv på fjällen – från friluftsliv till inomhus? .....	22
8. Fjällen på internet och i sociala medier .....	26
9. Vindkraft i fjällandskapet.....	33
10. Erfarenheter och synen på naturskyddade områden.....	34
10.1 Skyddade naturområden i Sverige .....	34
10.2 Skyddade naturområden i svenska fjällen.....	36
10.3 Motiv till att etablera skyddade naturområden i svenska fjällen.....	39
10.4 Delaktighet i etablering och skötsel av skyddade områden i fjällen.....	40
10.5 Intressekonflikter eller andra problem kring skyddade naturområden i fjällen.....	41
11. Referenser .....	43
Bilaga 1 – Annan aktivitet som kommer öka i fjällen:.....	44
Bilaga 2 – Enkät 1 (januari till april):.....	46
Bilaga 3 – Enkät 2 (maj till augusti):.....	57
Bilaga 4 – Enkät 3 (september till december):.....	72

# 1. Bakgrund

Riksdagen har bestämt att miljö kvalitetsmålet för fjällen är "Storslagen fjällmiljö". Man beskriver det som att "Fjällen ska ha en hög grad av ursprunglighet vad gäller biologisk mångfald, upplevelsevärden samt natur- och kulturvärden". Vidare ser man som en konsekvens av detta att "Verksamheter i fjällen ska bedrivas med hänsyn till dessa värden och så att en hållbar utveckling främjas. Särskilt värdefulla områden ska skyddas mot ingrepp och andra störningar." Det är uppenbart att detta mål hänger ihop med vad vissa grupper (t.ex. turister och naturvetenskapliga forskare) under en viss tidsperiod (t.ex. början av 1900-talet) har ägnat sig åt för aktiviteter (t.ex. vandringar och naturstudier) i fjällen. "Storslagen fjällmiljö" är exempelvis knappast vad den tänker på som ser fjällen som en råvarubas eller en vardagsmiljö. När det gäller förutsättningarna för en framtida hållbar utveckling i fjällen blir det centralt att så långt som möjligt försöka få grepp om olika gruppers fjällaktiviteter, deras synsätt, ideal och förväntningar. I tidigare forskningsprogram har bl.a. fokuserats på turism, skyddad natur och lokalbefolkningen i fjällen (Price & Willebrand, 2006) liksom friluftsliv och naturturism i Sverige generellt (Fredman m.fl., 2014). Nu fokuseras inom ramen för Naturvårdsverkets forskningsinsatsning "Storslagen fjällmiljö" ([www.storslagnafjall.se](http://www.storslagnafjall.se)) i projekten "Bortom konflikter" och "Den nya fjällupplevelsen" friluftsliv, naturturism, trender, besökare och konflikter i fjällen.

I den här rapporten har vi således samlat några första sammanställningar från en nationell enkätundersökning avseende svenskarnas fritidsaktiviteter i fjällen, deras besök i olika fjällområden, landskapsrelationer, fjällens roll i sociala medier, upplevelser av vindkraft och attityder till skyddad natur. Utifrån materialet kommer i den fortsatta forskningen framöver olika fördjupningar och kompletteringar att göras, vilka i sinom tid kommer att redovisas på olika sätt, vetenskapligt och populärvetenskapligt.

# 2. Metod

Undersökningen genomfördes i form av en nationell webbenkät till ett urval av Sveriges befolkning i åldersintervallet 15-70 år. Åldersintervallet är valt bl.a. med hänsyn till möjligheten att göra jämförelser med tidigare studier över svensk fjällturism. Studien tar sin utgångspunkt dels i besök i fjällområdet, dels i olika fritidsaktiviteter man kan utöva i fjällen. Därtill kommer ett stort antal tematiska frågor avseende bl.a. platsanknytning, landskapsrelationer, fjällen i sociala medier, upplevelser av vindkraft och attityder till skyddad natur. Definitionen av svenska fjällen är hämtade från en tidigare undersökning över fjällturismen (Naturvårdsverket 1985) som även använts i senare forskning (Fredman & Heberlein, 2003): *Med fjäll menas kalfjäll, dalarna mellan kalfjällen eller trakter där man har kalfjäll inom synhåll. Större tätorter räknas ej till fjällen.*

Studien är utformad som en tvärsnittstudie avseende år 2013. Året har delats upp i tre perioder för att öka precisionen i mätningen och fånga upp olikheter i utövande av fritidsaktiviteter under olika årstider. Således genomfördes vid tre tillfällen (maj, september och januari) intervjuer avseende besök i fjällen under perioderna januari – april (enkät 1),

maj – augusti (enkät 2), och september – december (enkät 3). Därutöver ställdes i varje enkät ett urval tematiska frågor som inte specifikt avsåg den aktuella tidsperioden utan var av mer generell karaktär (enkäterna återfinns i bilagorna 2-4). Vid varje tillfälle har 1 000 slumpmässigt utvalda personer intervjuats vilket alltså innebär 3 000 intervjuer totalt. Intervjuerna har utförts av undersökningsföretaget Norstat ([www.norstat.se](http://www.norstat.se)) på uppdrag av Mittuniversitetet.

Urvalet har gjorts från den internetpanel om ca 100 000 personer över Sveriges befolkning som Norstat arbetar med. Vid varje undersökningsomgång har ca 4 500 personer kontaktats för att uppnå målsättningen om 1 000 genomförda intervjuer (tabell 1) vilket innebär en svarsfrekvens om ca 25 % vid varje tillfälle. Det går inte att tala om några större skillnader mellan perioderna i detta avseende och bortfallet består till största delen av respondenter som inte alls påbörjat ifyllandet av enkäten utan helt avstått. Urvalet är uppdelat så att det ska svara mot den nationella åldersstrukturen och fördelningen mellan könen.

Tabell 1. Svarsstatistik

	Enkät 1	Enkät 2	Enkät 3	Totalt
Antal inbjudningar	4588	4505	4053	13146
Antal intervjuer	1000	1000	1000	3000
Ej svar samt ofullständiga svar	3385	3460	2789	9634
Utsorterade svar pga. full kvot*	203	45	264	512

\* Svar som ej räknats in då en viss kvot avseende ålder eller kön är uppnådd (så att fördelningen blir representativ för riket).

Enkätens innehåll har utarbetats av forskargruppen, medan Norstat ansvarat för produktionen av webbenkäten och dess genomförande. Formuleringarna av frågor och svarskategorier framgår av bilagorna 2-4, men observera att layouten här skiljer sig från den som respondenterna hade när enkäten besvarades framför datorn. Några av fördelarna med webbaserade formulär är möjligheten att visa information eller ställa frågor selektivt för olika respondenter, t.ex. beroende på vilket svar som lämnats på en tidigare fråga. Vi betraktar de tre undersökningarna som oberoende urval av Sveriges befolkning (i det valda åldersintervallet) och data från de olika mätperioderna har i några fall summerats för att erhålla ett värde för hela året.

Observera att endast vissa frågor (främst de som handlar om besök och aktiviteter i fjällen) återkommer i samtliga tre enkäter. Övriga frågor finns med i en alternativt två av enkäterna enligt följande (med hänvisning till respektive kapitelrubrik);

- Framtidsperspektiv för olika aktiviteter – Enkät 1
- Besök i olika fjällområden – Enkät 3
- Perspektiv på fjällen – Enkät 2
- Fjällen på internet och i sociala medier – Enkät 1 och 3

- Vindkraft i fjälllandskapet – Enkät 2
- Erfarenheter och synen på naturskyddade områden – Enkät 2

### 3. Respondenterna

Några övergripande karaktärsdrag för de som svarat på vår enkät visas i tabell 2. Här kan vi notera, och i linje med undersökningens uppläggning, att det är ca hälften män och hälften kvinnor, att åldersspridningen är relativt jämn, att ren landsbygd representeras av knappt 10% och storstad av ca 25%. Knappt hälften av respondenterna har universitets- eller högskoleutbildning. Jämfört med rikets genomsnittsvärden (per december 2012) innebär detta att undersökningspopulationen i grova drag speglar befolkningens utseende avseende kön och ålder.

Tabell 2. Demografisk beskrivning av undersökningens respondenter

	Enkät 1	Enkät 2	Enkät 3	Totalt	Riket
Man	48,8%	48,9%	49,0%	49,8%	50,7%
Kvinna	51,2%	51,1%	51,0%	51,1%	49,3%
Ålder (genomsnitt)	43,2 år	43,2 år	42,2 år	42,9 år	
15-24 år	16,6%	16,4%	18,1%	17,0%	18,1%
25-34 år	20,4%	18,6%	19,2%	19,4%	17,6%
35-44 år	18,2%	18,2%	19,4%	18,6%	18,5%
45-54 år	15,2%	17,0%	14,7%	15,6%	18,6%
55-70 år	29,6%	29,8%	28,6%	29,3%	27,2%
Bor på landsbygd med högst ett fåtal hus inom synhåll	8,7%	9,5%	8,9%	9,0%	
Bor i by eller mindre ort på landsbygden	21,4%	20,9%	21,3%	21,2%	
Bor i mindre stad (upp till ca 50 000 innevånare)	20,5%	21,7%	20,9%	21,0%	
Bor i medelstor stad (ca 50 000 - 200 000 innevånare)	24,6%	23,6%	23,8%	24,0%	
Bor i storstad (mer än ca 200 000 innevånare)	24,8%	24,3%	25,1%	24,7%	

Gift/sammanboende	64,9%	66,8%	62,3%	64,7%	
Ensamstående/singel	26,0%	25,7%	28,7%	26,8%	
Särbo	4,9%	3,3%	4,7%	4,3%	
Annat	4,2%	4,2%	4,3%	4,2%	
Andel hushåll med barn/ungdomar under 18 år	38,0%	39,2%	36,9%	38,0%	
Obligatorisk skola (t ex grundskola, folkskola)	7,7%	7,0%	8,3%	7,7%	
Gymnasieutbildning (även realexamen, folkhögskola, yrkesskola, fackskola etc)	42,9%	43,1%	43,5%	43,2%	
Universitets- eller högskoleutbildning	49,4%	49,9%	48,2%	49,2%	
Lägre än 10 000 kr/månad*	4,8%	5,2%	5,8%	5,3%	
10 000 – 20 999 kr/månad*	13,4%	13,1%	14,2%	13,6%	
21 000 – 30 999 kr/månad*	15,6%	14,7%	20,0%	16,8%	
31 000 – 40 999 kr/månad*	19,7%	18,4%	15,3%	17,8%	
41 000 – 50 999 kr/månad*	12,7%	13,8%	12,3%	12,9%	
51 000 – 60 999 kr/månad*	6,8%	6,4%	7,1%	6,8%	
61 000 – 70 999 kr/månad*	3,8%	3,0%	2,3%	3,0%	
71 000 – 80 000 kr/månad*	2,2%	2,0%	2,1%	2,1%	
Mer än 80 000 kr/månad*	1,5%	2,6%	1,8%	2,0%	
Vill ej svara	19,5%	20,8%	19,1%	19,8%	

\* Hushållets sammanlagda disponibla inkomst (efter skatt men inklusive ev. bidrag) per månad



## 4. Vad gör vi i fjällen?

Knappt hälften av alla personer i Sverige (15-70 år) har besökt svenska fjällen åtminstone en gång under de senaste fem åren (Tabell 3). Var fjärde person har besökt fjällen en eller två gånger under de senaste fem åren medan så mycket som ca 20% har varit där tre gånger eller mer. Vi kan också notera hur viktiga besökarna i fjällen blir i ett nationellt perspektiv då det är så lite som 0,5% som "bor i fjällen" i ett sådant här nationellt urval.

Tabell 3. Hur många gånger har du varit i svenska fjällen de senast 5 åren?

	Enkät 1	Enkät 2	Enkät 3	Totalt
Ingen gång	54,4%	52,2%	54,8%	53,8%
1 gång	15,3%	15,2%	15,0%	15,2%
2 gånger	8,4%	11,2%	10,4%	10,0%
3 gånger	8,0%	7,2%	6,8%	7,3%
4 gånger	3,8%	3,7%	2,7%	3,4%
5 gånger	5,7%	5,5%	5,4%	5,5%
Mer än 5 gånger	3,9%	4,8%	4,2%	4,3%
Jag bor i fjällen	0,5%	0,2%	0,7%	0,5%

Ser vi till när svenskarnas besök i fjällen sker över året så kan vi notera skidsäsongens betydelse i att perioden januari - april har varit den viktigaste, följt av sommarsäsongens maj-augusti och därefter höstens september-december, som besökts av knappt hälften så många som vårvintern. Vi kan också notera att ungefär hälften av de som besökt fjällen har gjort det mer än en gång under den aktuella perioden. Att procentsiffrorna för de som inte varit någon gång i fjällen i tabell 4 ligger på runt 90% jämfört med tabell 3 där "ingen gång" fick drygt 50% beror på att i den senare tabellen frågade vi efter en femårsperiod till skillnad från tabell 4 som bara efterfrågar besök under det senaste året. Totalt under år 2013 uppskattas antalet besökare i fjällområdet till drygt en miljon perioden januari – april, ca 660 000 under perioden maj – augusti och knappt 420 000 under perioden september – december. Eftersom många personer gör mer än ett besök summerar detta till sammanlagt knappt fyra miljoner besök under 2013.

Tabell 4. Hur många gånger har du varit i svenska fjällen under perioden...

	Jan-apr 2013	Maj-aug 2013	Sep-dec 2013	Totalt 2013
Ingen gång	85,3%	90,3%	93,9%	
Minst en gång	14,7%	9,7%	6,1%	
1 gång	9,7%	6,6%	4,1%	

> 1 gång	5,0%	3,1%	2,0%	
Antal besökare*	1 004530	662853	416846	
Genomsnittligt antal besök**	2,03	1,70	1,89	1,90
Antal besök totalt***	2039197	1126851	787839	3953887

\* Antal personer (15-70 år) som besökt fjällen minst en gång aktuell period

\*\* Beräknat för de som besökt fjällen minst en gång aktuell period

\*\*\* Beräknat för Sveriges befolkning i åldersintervallet 15-70 år (6833541 individer)

Det i genomsnitt sammanlagda antalet dygn som de som besökte fjällen var där ligger i snitt på knappt en vecka oberoende av om det gäller vårvintern, sommarperioden eller hösten (tabell 5).

Tabell 5. Ungefär hur många dygn vistades du sammanlagt i svenska fjällen perioden...

	Jan-apr 2013	Maj-aug 2013	Sep-dec 2013	Totalt 2013
Antal dygn	5,6	6,0	5,3	5,7

I tabellerna 6, 7 och 8 listas en mängd olika aktiviteter som kan vara aktuella att ägna sig åt i de svenska fjällen och vi kan här för varje aktivitet se i vad mån de svarande ägnat någon dag eller flera dagar av sin vistelse åt dessa olika aktiviteter. Den första tabellen, 6, visar de som besökte fjällen under vårvintern (januari-april) följt av tabell 7 som visar sommarperioden (maj-augusti) och tabell 8 som visar de som besökte fjällen under hösten (september-december). Det är här förstås viktigt att komma ihåg fjällkedjans långa utsträckning och att tidsperioderna omfattar så mycket som fyra månader. Sammantaget innebär ju det att varje tidsperiods besökare kan ha mött mycket olika förhållanden när det gäller t.ex. snötillgång och väderförhållanden i övrigt. Vi bör också vara observanta på att underlagen för dessa tabeller är mellan 60 och 147 personer vilket gör att det är mera storleksordningarna än de exakta procenttalen som bör noteras. Först kan vi då i dessa tre tabeller notera förväntade resultat som att skidåkning dominerar på vårvintern, liksom att ströva och vandra dominerar under sommar och höst. Men vi kan också notera t.ex. utförsåkningens dominans över längd- och turskidåkning liksom att de som gjort det senare oftare ägnar sig åt denna aktivitet någon enstaka dag. Vi kan också notera hur breda aktiviteter som "haft picknick eller grillat i naturen" liksom "strövat i skog och mark" ligger högt under alla tre tidsperioderna. Andra exempel på noteringar är att närmare 20% kört snöskoter under vårvinterperioden även om det för ca hälften av dessa bara handlat om någon dags aktivitet. För sommarperioden (tabell 7) kan vi bl.a. se att även om närmare åtta av tio har "strövat i skog och mark" och varannan har "vandrat utanför leder" så är det bara drygt 7% som vandrat utanför leder mer än två dagar. Som ytterligare en indikation på tveksamheten i den konventionella bilden av att en besökare i fjällen under sommarperioden är en "fjällvandrare" med stor ryggsäck på långtur ser vi att bara knappt en fjärdedel "Tältat/övernattat i naturen". Vi kan också notera att så mycket som ungefär var annan besökare under hösten (tabell 8) har åkt skidor utför eller längdskidor/turskidor.

Tabell 6. Ungefär hur många dagar har du ägnat dig åt följande fritidsaktiviteter i svenska fjällen perioden januari – april 2013? (Sorterat i fallande frekvens; Bas=besökare i fjällen jan-apr 2013; n=147)

	Inte alls	Upp till 1 dag	1-2 dagar	3-7 dagar	Mer än 7 dagar
Åkt utför på skidor	32,7%	4,8%	10,2%	44,2%	8,2%
Åkt längdskidor/turskidor	65,3%	12,9%	6,1%	13,6%	2,0%
Haft picknick eller grillat i naturen	69,4%	12,9%	9,5%	7,5%	0,7%
Åkt pulka/kälke	72,1%	16,3%	6,1%	4,8%	0,7%
Strövat i skog och mark	79,6%	11,6%	3,4%	4,1%	1,4%
Kört/åkt snöskoter	80,3%	9,5%	3,4%	5,4%	1,4%
Vandrat utanför leder	85,0%	8,2%	2,7%	4,1%	
Fritidsfiskat	87,1%	8,2%	3,4%	1,4%	
Badat utomhus i pool/äventyrsbad	88,4%	9,5%	1,4%	0,7%	
Åkt Snowboard	88,4%	2,7%	4,1%	2,7%	2,0%
Joggat/ terrängsprungit	91,8%	2,0%	3,4%	2,7%	
Plockat bär eller svamp	93,9%	4,1%		2,0%	
Åkt skridskor/långfärdsskridskor	93,9%	4,8%	0,7%	0,7%	
Kört/åkt hundspann	93,9%	4,1%	0,7%	0,7%	0,7%
Cyklat i terrängen (MTB)	94,6%	2,7%	1,4%	1,4%	
Cyklat på vägar	95,2%	1,4%	1,4%	1,4%	0,7%
Badat utomhus i sjö/hav	95,2%	3,4%		0,7%	0,7%
Gått på snöskor	95,2%	2,0%	1,4%	1,4%	
Klättrat, bestigit berg	95,2%	2,7%	0,7%	1,4%	
Tältat/övernattat i naturen	95,2%	1,4%	2,0%	1,4%	
Studerat växter/djur/fågelskådat	95,9%	2,7%	0,7%	0,7%	
Åkt rullskridskor/inlines/rullskidor	96,6%	1,4%	2,0%		
Gått stavgång	97,3%		2,0%	0,7%	
Åkt skateboard	97,3%	1,4%	1,4%		
Grottkrypning	97,3%	2,7%			
Paddlat kanot/kajak	98,0%	2,0%			
Spelat paintball, rollspel (live) etc	98,0%	0,7%	0,7%	0,7%	
Orienterat	98,0%	2,0%			
Mediterat, yoga eller liknande i naturen	98,0%		1,4%	0,7%	
Kört/åkt motorbåt	98,6%	0,7%		0,7%	
Jagat	98,6%	0,7%	0,7%		
Sportflugit motor- eller segelflygplan	98,6%	0,7%	0,7%		
Seglat kite/drake, fallskärm och liknande	98,6%	1,4%			
Dykt, snorklat	99,3%			0,7%	
Seglat, vind/vågsurfat	99,3%	0,7%			
Kört/åkt vattenskidor/wakeboard	99,3%	0,7%			
Bedrivit geocaching (skattjakt med GPS)	99,3%	0,7%			
Kört/åkt vattenskotter/jetski	99,3%	0,7%			
Spelat golf	99,3%		0,7%		
Ridit i terräng	99,3%		0,7%		

Tabell 7. Ungefär hur många dagar har du ägnat dig åt följande fritidsaktiviteter i svenska fjällen perioden **maj – augusti 2013**? (Sorterat i fallande frekvens; Bas=besökare i fjällen maj-aug 2013; n=97)

	<b>Inte alls</b>	<b>Upp till 1 dag</b>	<b>1-2 dagar</b>	<b>3-7 dagar</b>	<b>Mer än 7 dagar</b>
Strövat i skog och mark	21,6%	24,7%	27,8%	20,6%	5,2%
Haft picknick eller grillat i naturen	43,3%	24,7%	16,5%	11,3%	4,1%
Vandrat utanför leder	50,5%	22,7%	19,6%	2,1%	5,2%
Plockat bär eller svamp	62,9%	17,5%	16,5%	1,0%	2,1%
Badat utomhus i sjö/hav	64,9%	14,4%	12,4%	6,2%	2,1%
Fritidsfiskat	69,1%	13,4%	12,4%	4,1%	1,0%
Studerat växter/djur/fågelskådat	71,1%	21,6%	4,1%	2,1%	1,0%
Tältat/övernattat i naturen	76,3%	7,2%	7,2%	5,2%	4,1%
Badat utomhus i pool/äventyrsbad	77,3%	15,5%	4,1%	2,1%	1,0%
Klättrat, bestigit berg	79,4%	10,3%	6,2%	2,1%	2,1%
Joggat/ terrängsprungit	84,5%	7,2%	6,2%	1,0%	1,0%
Cyklat på vägar	84,5%	6,2%	6,2%	1,0%	2,1%
Åkt utför på skidor	86,6%	6,2%	5,2%	1,0%	1,0%
Kört/åkt snöskoter	86,6%	5,2%	3,1%	3,1%	2,1%
Gått stavgång	88,7%	4,1%	4,1%	2,1%	1,0%
Paddlat kanot/kajak	89,7%	6,2%	1,0%	3,1%	
Kört/åkt motorbåt	89,7%	4,1%	4,1%		2,1%
Åkt Snowboard	90,7%	4,1%	3,1%	1,0%	1,0%
Åkt längdskidor/turskidor	91,8%	5,2%	1,0%	1,0%	1,0%
Spelat paintball, rollspel (live) etc	91,8%	5,2%	1,0%		2,1%
Jagat	91,8%	5,2%	1,0%	1,0%	1,0%
Åkt pulka/kälke	91,8%	5,2%	1,0%	2,1%	
Mediterat, yoga eller liknande i naturen	91,8%	4,1%	2,1%	1,0%	1,0%
Seglat kite/drake, fallskärm och liknande	91,8%	5,2%		2,1%	1,0%
Cyklat i terrängen (MTB)	92,8%	1,0%	5,2%	1,0%	
Gått på snöskor	92,8%	4,1%	1,0%	1,0%	1,0%
Sportflugit motor- eller segelflygplan	92,8%	3,1%	3,1%	1,0%	
Kört/åkt vattenskidor/wakeboard	93,8%	2,1%	3,1%	1,0%	
Åkt skridskor/långfärdsskridskor	93,8%	2,1%	1,0%	2,1%	1,0%
Bedrivit geocaching (skattjakt med GPS)	93,8%	2,1%	2,1%	1,0%	1,0%
Kört/åkt hundspann	94,8%	2,1%	2,1%		1,0%
Spelat golf	94,8%	1,0%	1,0%	2,1%	1,0%
Orienterat	94,8%	3,1%		2,1%	
Grottkrypning	94,8%	2,1%	1,0%	2,1%	
Ridit i terräng	94,8%	3,1%		1,0%	1,0%
Åkt rullskridskor/inlines/rullskidor	95,9%	2,1%	1,0%	1,0%	
Åkt skateboard	95,9%	2,1%	1,0%	1,0%	
Dykt, snorklat	95,9%	1,0%	1,0%	1,0%	1,0%
Seglat, vind/vågsurfat	95,9%	1,0%	3,1%		
Kört/åkt vattenskotter/jetski	95,9%	1,0%	1,0%	2,1%	

Tabell 8. Ungefär hur många dagar har du ägnat dig åt följande fritidsaktiviteter i svenska fjällen perioden september – december 2013? (Sorterat i fallande frekvens; Bas=besökare i fjällen sep-dec 2013; n=60)

	Inte alls	Upp till 1 dag	1-2 dagar	3-7 dagar	Mer än 7 dagar*
Strövat i skog och mark	44,3%	31,1%	13,1%	6,6%	3,3%
Åkt utför på skidor	45,9%	14,8%	8,2%	26,2%	3,3%
Haft picknick eller grillat i naturen	54,1%	19,7%	13,1%	11,5%	
Åkt längdskidor/turskidor	55,7%	21,3%	6,6%	13,1%	1,6%
Plockat bär eller svamp	63,9%	16,4%	4,9%	9,8%	3,3%
Vandrat utanför leder	65,6%	16,4%	8,2%	6,6%	1,6%
Fritidsfiskat	70,5%	18,0%	6,6%	3,3%	
Kört/åkt snöskoter	75,4%	8,2%	9,8%	3,3%	1,6%
Joggat/ terrängsprungit	77,0%	13,1%	4,9%	3,3%	
Åkt pulka/kälke	77,0%	8,2%	9,8%	3,3%	
Badat utomhus i pool/äventyrsbad	78,7%	13,1%	4,9%	1,6%	
Badat utomhus i sjö/hav	82,0%	13,1%	3,3%		
Klättrat, bestigit berg	82,0%	9,8%	6,6%		
Tältat/övernattat i naturen	82,0%	6,6%	4,9%	4,9%	
Åkt Snowboard	86,9%	4,9%	1,6%	4,9%	
Cyklat i terrängen (MTB)	88,5%	4,9%	1,6%	3,3%	
Cyklat på vägar	91,8%	4,9%		1,6%	
Gått på snöskor	91,8%	4,9%		1,6%	
Gått stavgång	93,4%		3,3%	1,6%	
Åkt rullskridskor/inlines/rullskidor	93,4%	3,3%	1,6%		
Paddlat kanot/kajak	93,4%	4,9%			
Åkt skridskor/långfärdsskridskor	93,4%	3,3%		1,6%	
Jagat	93,4%	3,3%	1,6%		
Spelat golf	93,4%	3,3%	1,6%		
Ridit i terräng	93,4%	1,6%		1,6%	1,6%
Studerat växter/djur/fågelskådat	93,4%	3,3%	1,6%		
Seglat, vind/vågsurfat	95,1%	3,3%		1,6%	
Orienterat	95,1%	1,6%	1,6%		
Grottkrypning	95,1%	3,3%			
Dykt, snorklat	96,7%	1,6%			
Kört/åkt vattenskidor/wakeboard	96,7%	1,6%			
Spelat paintball, rollspel (live) etc	96,7%		1,6%		
Kört/åkt hundspann	96,7%	1,6%			
Kört/åkt vattenskotter/jetski	96,7%	1,6%			
Seglat kite/drake, fallskärm och liknande	96,70%		1,60%		
Åkt skateboard	98,4%				
Kört/åkt motorbåt	98,4%				
Bedrivit geocaching (skattjakt med GPS)	98,4%				
Mediterat, yoga eller liknande i naturen	98,4%				
Sportflugit motor- eller segelflygplan	98,4%				

I tabell 9 har vi följt upp svaren i tabellerna 6 till 8 om vilka aktiviteter man ägnat sig åt under respektive tidsperiod (vårvinter, sommar, höst) genom att fråga efter vilken av de aktiviteter man ägnat sig åt som är viktigast. För vårvinterperioden kan vi då t.ex. notera att förutom utförsåkning (ca 44%) och längd/turskidåkning (ca 28%) så kommer "strövat i skog och mark" (8%) följt av snowboard (ca 7%) och snöskoteråkning (ca 4%). Under sommarsäsongen går föga förvånande "strövat i skog och mark" upp som den i särklass viktigaste aktiviteten (ca 42%) följt av vandring och att plocka bär och svamp. Men vi bör notera sommarperiodens intressespridning där ett stort antal aktiviteter bedöms som viktigast av mindre grupper. Höstperiodens kombination av snö och barmark återfinns också här som ett mellanting mellan mönstren för vårvinter och sommar.

Tabell 9. Vilken av aktiviteterna är viktigast för dig att kunna utöva i svenska fjällen?

	Jan-apr 2013 (n=147)	Maj-aug 2013 (n=97)	Sep-dec 2013 (n=61)
Strövat i skog och mark	8,0%	42,3%	8,2%
Plockat bär eller svamp		6,2%	11,5%
Vandrat utanför leder		10,3%	3,3%
Joggat/ terrängsprungit		1,0%	
Cyklat i terrängen (MTB)		1,0%	1,6%
Badat utomhus i sjö/hav		2,1%	3,3%
Badat utomhus i pool/äventyrsbad		2,1%	3,3%
Fritidsfiskat	2,9%	7,2%	4,9%
Åkt längdskidor/turskidor	27,7%	1,0%	11,5%
Åkt utför på skidor	43,8%	4,1%	34,4%
Åkt Snowboard	6,6%	2,1%	1,6%
Åkt skridskor/långfärdsskridskor		1,0%	
Kört/åkt snöskoter	4,4%	3,1%	9,8%
Spelat paintball, rollspel (live) etc	0,7%		
Jagat	0,7%		
Kört/åkt hundspann	0,7%		
Klättrat, bestigit berg	0,7%	4,1%	1,6%
Åkt pulka/kälke	0,7%		

Ridit i terräng		1,0%	
Tältat/övernattat i naturen	0,7%	1,0%	
Haft picknick eller grillat i naturen	0,7%	5,2%	4,9%
Studerat växter/djur/fågelskådat	1,5%	2,1%	
Mediterat, yoga eller liknande i naturen		1,0%	
Seglat kite/drake, fallskärm och liknande		2,1%	

Många av de aktiviteter som är aktuella att göra i fjällen kan också utföras på andra platser och inte minst ur turismnäringens perspektiv är det förstås viktigt i vad mån besökarna tycker det är viktigt att göra det just i fjällen eller om man lika gärna kan göra det närmare hemmet eller kanske utomlands. I tabell 10 har vi därför frågat om detta och vi kan notera att för så mycket som knappt en tredjedel av vår vinterbesökarna (där utförsåkning och längd/turskidåkning var viktigast) så spelar det ingen större roll var man utövar aktiviteten. Höstbesökarna är de som är mest platsberoende i termer av att bara drygt en tiondel tycker att det inte spelar så stor roll var man utövar sin aktivitet (som också för denna grupp är skidåkning men där också många andra aktiviteter för en del är viktigast). Samtidigt är det förstås intressant att se att det är mellan drygt 40% (för sommarperioden) och upp till över 60% (för höstperioden) som värderar det högt eller mycket högt att få utföra sin viktigaste aktivitet just i svenska fjällen. Nu är det kanske inte i första hand årstiden utan snarare aktiviteten i sig som påverkar graden av platsanknytning. Vi finner då att de respondenter som anser att snöskoter respektive fritidsfiske är den viktigaste aktiviteten också har starkast anknytning till fjällen (att utöva aktiviteten i just svenska fjällen är i hög grad viktigt eller mycket viktigt) medan respondenter som anser att utförsåkning, längdskidåkning respektive ströva i skog och mark är viktigast har en lägre grad av anknytning till svenska fjällen vad gäller utövandet av respektive aktivitet.

Tabell 10. Hur betydelsefullt är det för dig var du utövar den viktigaste aktiviteten?

	Jan-apr (n=147)	Maj- aug (n=97)	Sep- dec (n=61)	Utförs- åkning	Längd eller turskidor	Ströva i skog och mark	Fiske	Snö skote r
Att utöva aktiviteten i just svenska fjällen är mycket viktigt för mig	21,1%	15,5%	32,8%	27,1%	21,7%	5,3%	42,9%	46,7%
Att utöva aktiviteten i just svenska fjällen är viktigt för mig, men ibland utövar jag den i andra områden	23,8%	26,8%	31,1%	18,8%	28,3%	35,1%	14,3%	26,7%

Att utöva aktiviteten i just svenska fjällen har viss betydelse för mig, men jag uppskattar att utöva den i andra områden	25,9%	36,1%	24,6%	24,7%	30,4%	36,8%	42,9%	20,0%
För mig spelar det ingen större roll var jag utövar aktiviteten, det är aktiviteten i sig som är viktigast	29,3%	21,6%	11,5%	29,4%	19,6%	22,8%	0,0%	6,7%

I tidigare tabeller i detta avsnitt har vi visat vilka aktiviteter man alls ägnat sig åt i fjällen, vilka aktiviteter man i första hand utför vid olika tidsperioder under året, vilka aktiviteter man anser viktigast för en själv och hur viktigt det är att få utföra dessa aktiviteter just i de svenska fjällen. Utifrån detta är det förstås också intressant att fråga *varför* man vill ägna sig åt den aktivitet som man anser viktigast, vilket framgår av tabell 11. Här kan vi se att umgås med vänner och familj, uppleva avkoppling, vara nära naturen, att komma bort från arbetet och att utöva fysisk aktivitet är högt prioriterade motiv. "Uppleva ensamhet" är ett exempel på motiv som så mycket som knappt 30% ser som skäl under sommarperioden (håller med enligt 4 eller 5) medan motsvarande för vårvintern bara anges av knappt 14%. Vi kan också notera t.ex. att det "bara" är omkring 50-60% som anger "inte alls" för ett så relativt ovanligt perspektiv som att "uppleva en andlig dimension".



Tabell 11. Varför är denna aktivitet viktigast för dig?

	<b>Inte alls</b>				<b>I hög grad</b>
	<b>1</b>	<b>2</b>	<b>3</b>	<b>4</b>	<b>5</b>
<b>Umgås med vänner/familj</b>					
<i>Jan-april</i>	2,0%	4,1%	16,3%	42,9%	34,7%
<i>Maj-aug</i>	3,1%	6,2%	23,7%	37,1%	29,9%
<i>Sep-dec</i>	1,6%	3,3%	23,0%	32,8%	39,3%
<b>Uppleva avkoppling</b>					
<i>Jan-april</i>	2,0%	2,7%	22,4%	40,1%	32,7%
<i>Maj-aug</i>		3,1%	19,6%	43,3%	34,0%
<i>Sep-dec</i>	1,6%	1,6%	24,6%	37,7%	34,4%
<b>Vara nära naturen</b>					
<i>Jan-april</i>	2,7%	9,5%	25,2%	36,1%	26,5%
<i>Maj-aug</i>	4,1%	3,1%	16,5%	38,1%	38,1%
<i>Sep-dec</i>	1,6%	4,9%	26,2%	36,1%	31,1%
<b>Komma bort från arbetet</b>					
<i>Jan-april</i>	6,8%	8,8%	27,2%	34,0%	23,1%
<i>Maj-aug</i>	10,3%	10,3%	23,7%	30,9%	24,7%
<i>Sep-dec</i>	14,8%	6,6%	26,2%	26,2%	26,2%
<b>Utöva fysisk aktivitet</b>					
<i>Jan-april</i>	5,4%	4,8%	33,3%	30,6%	25,9%
<i>Maj-aug</i>	7,2%	18,6%	28,9%	27,8%	17,5%
<i>Sep-dec</i>	6,6%	9,8%	32,8%	29,5%	21,3%
<b>Uppleva äventyr och utmaningar</b>					
<i>Jan-april</i>	6,1%	17,7%	36,1%	28,6%	11,6%
<i>Maj-aug</i>	14,4%	25,8%	25,8%	24,7%	9,3%
<i>Sep-dec</i>	16,4%	9,8%	36,1%	21,3%	16,4%
<b>Komma bort från hemmet</b>					
<i>Jan-april</i>	11,6%	19,7%	29,3%	26,5%	12,9%
<i>Maj-aug</i>	13,4%	15,5%	37,1%	19,6%	14,4%
<i>Sep-dec</i>	14,8%	23,0%	31,1%	21,3%	9,8%
<b>Uppleva ensamhet</b>					
<i>Jan-april</i>	34,0%	30,6%	21,8%	8,8%	4,8%
<i>Maj-aug</i>	24,7%	22,7%	24,7%	20,6%	7,2%
<i>Sep-dec</i>	26,2%	23,0%	31,1%	11,5%	8,2%
<b>Möta nya människor</b>					
<i>Jan-april</i>	24,5%	38,1%	22,4%	12,2%	2,7%
<i>Maj-aug</i>	28,9%	26,8%	23,7%	17,5%	3,1%
<i>Sep-dec</i>	27,9%	32,8%	24,6%	6,6%	8,2%
<b>Vinna anseende och respekt</b>					
<i>Jan-april</i>	63,3%	26,5%	6,1%	2,0%	2,0%
<i>Maj-aug</i>	57,7%	17,5%	17,5%	5,2%	2,1%
<i>Sep-dec</i>	54,1%	26,2%	6,6%	8,2%	4,9%
<b>Uppleva en andlig dimension</b>					
<i>Jan-april</i>	59,9%	20,4%	10,9%	6,8%	2,0%
<i>Maj-aug</i>	42,3%	19,6%	25,8%	11,3%	1,0%
<i>Sep-dec</i>	62,3%	14,8%	9,8%	8,2%	4,9%

Ur ett samhällsekonomiskt perspektiv är det förstås mycket viktigt hur pass stora utgifter fjällturisterna har och ur regional betydelse är det viktigt hur mycket av dessa utgifter som läggs ut i fjällen. I tabell 12 kan vi se att vårvinterturisterna är de som "slantar av sig" bäst och där utgör boendet knappt en tredjedel följt av liftkort och liknande – båda utgifter som läggs ut lokalt. Även utgifter för livsmedel och restaurang är högre under vårvintern jämfört med övriga årstider. Under sommarmånaderna däremot är utgifterna för drivmedel som högst.

Tabell 12. Tänk nu på dina vistelser i svenska fjällen under perioden januari – april 2013 och de fritidsaktiviteter du har utövat där. Ungefär hur stora ekonomiska utgifter har du haft för detta?\*

Genomsnitt (kr)	Jan-apr 2013 (n=147)	Maj-aug 2013 (n=97)	Sep-dec 2013 (n=61)	2013 (n=305)
Transporter	602	584	562	590
Drivmedel	1031	1315	969	1109
Boende	2749	2401	1574	2403
Livsmedel	1067	944	860	986
Restaurang	760	402	532	601
Utrustning	966	846**	572	1334
Kläder	509	333	386	428
Liftkort, entrébiljetter, guidning, deltagaravgifter	1530	264	818	985
Övriga utgifter	1128	715	225	816
<i>Summa utgifter</i>	<i>10342</i>	<i>9331</i>	<i>6498</i>	<i>9252</i>

\* För utgifter du delat med andra personer (t.ex. boende, transporter) ange din andel av utgiften.

\*\* Exkluderar en utgiftspost om 150000 kr för utrustning perioden maj-aug. Om detta värde tas med ökar den genomsnittliga utgiften till 2373 kr.

## 5. Framtidsperspektiv för olika aktiviteter

Vad som händer i framtiden kan man inte forska om, men man kan t.ex. fråga allmänheten om vilka aktiviteter man tror kommer att öka de närmaste tio åren och svaren på den frågan återfinns i tabell 13. Här kan vi se att "cykling/mountainbike", "skidåkning (utför)", "kortare vandring (1-3 timmar)" och "vandring endagstur" är de aktiviteter som flest tror kommer att öka i framtiden. Det är omkring en tredjedel av de svarande som räknar med detta. Längre vandringar, fiske, naturfotografering, längdåkning och snöskoteråkning är andra aktiviteter som minst 25% tror kommer att öka.

Tabell 13. Nu följer några frågor som handlar om förändringar i olika aktiviteter i fjällen. Det går naturligtvis inte att säga med säkerhet hur framtiden blir, men vi ber dig svara så gott du kan. Vilka av följande aktiviteter tror du kommer öka mest i fjällen de närmaste 10 åren?

Aktivitet	Andel som tror att aktiviteten kommer att öka
Cykling/mountainbike	35,4%
Skidåkning (utför)	34,6%
Kortare vandring (1-3 timmar)	34,5%
Vandring endagstur	32,8%
Vandring med övernattnig	30,5%
Fiske	28,9%
Naturfotografering	27,8%
Skidåkning (längd)	26,5%
Snöskoteråkning	25,8%
Rovdjursturism	17,5%
Bär- eller svampplockning	17,2%
Snowboard	17,0%
Paddling/båtturer	15,5%
Jakt	12,5%
Vet ej	11,2%
Ridning	10,6%
Fågelskådning/naturstudier	10,4%
Ingen av ovanstående	1,5%

De aktiviteter som återfinns i tabell 13 som tänkbara framtidsaktiviteter är alla av en typ som funnits under ett antal decennier och inte sällan från fjällturismens barndom för ungefär drygt 100 år sedan. Men det kommer ständigt nya typer av aktiviteter och det är förstås också intressant att veta i vad mån som det bland dessa finns sådana som många tror kommer att öka starkt i framtiden. I tabell 14 återfinns därför ett antal sådana "nya" aktiviteter. Här är det "downhill med cykel", "köra/åka hundspann" och "tävlingar/sport/multisport" som kommer högst när allmänheten ombeds "trendspana". Tilltron till den första aktiviteten "downhill med cykel" förstärks också rimligen av att "cykling/mountainbike" toppade bland de mer traditionella aktiviteterna som redovisades i tabell 13. "Spabehandling", "event (fjällfester/festivaler)" liksom "geocaching (skattjakt med

GPS)" och "skärmflygning" är också aktiviteter som minst 20% av de svarande tror kommer att öka de närmaste tio åren.

Tabell 14. Här är en lista med nyare aktiviteter. Vilka av dessa aktiviteter tror du kommer att öka mest i fjällen de närmaste 10 åren?

Aktivitet	Andel som tror att aktiviteten kommer att öka
Downhill med cykel	30,0%
Köra/åka hundspann	27,3%
Tävlingar/sport/multisport	27,0%
Spabehandling	23,9%
Event (fjällfester/festivaler)	22,7%
Geocaching (skattjakt med GPS)	21,8%
Skärmflygning	21,2%
Toppturer på skidor / Randonee	17,9%
Vet ej	16,5%
Äventyrsbad inomhus	13,6%
Snökiting	13,5%
Grottkrypning/speleologi	12,7%
Terrängbilskörning	12,1%
Yoga/meditation	11,4%
Snöskovandring	8,9%
Spela paintball, rollspel (lajv) etc.	7,1%
Ultralätta flygplan	6,3%
Inomhusskidåkning	6,2%
Jetski/vattenskoter	5,8%
Klättra på klättervägg inomhus	3,2%
Ingen av ovanstående	2,4%

Vi gav också de svarande en möjlighet att lägga till någon annan aktivitet som man tror kommer att öka mycket i fjällen i framtiden. Det är ju ett sätt att försöka fånga upp sådant som inte forskning och förvaltning redan identifierat. I bilaga 1 redovisas de aktiviteter som man då angett och vi kan då först notera att några aktiviteter som vi redan hade gett som svarsalternativ (t.ex. vandring, fiske, skoteråkning, cykling/mountainbike m.fl.) här får

ytterligare en del röster. Men i övrigt är det i regel bara enstaka personer som velat lyfta fram ytterligare tänkbara aktiviteter som man tror kommer att öka i framtiden – även om också enstaka röster för t.ex. löpning, mindfulness och guldvaskning kan vara nog så viktiga som inspirationsgivare för entreprenörer. Likaså kanske ett antal varianter på matupplevelser kan vara viktigt att notera som något man tror kommer att öka i framtiden.

## 6. Besök i olika fjällområden

När det gäller fjällbesökare är det inte bara intressant att veta t.ex. när och varför man varit där liksom vad man gjort. Fjällregionen är som bekant vidsträckt och det är mycket olika typer av landskap, service och väderförhållanden (t.ex. snötillgång respektive vandringsmöjligheter) som står till buds beroende på vilket område i fjällen man besöker. I tabell 15 ser vi vilka områden respondenterna har prioriterat och de södra delarna (Dalafjällen och Jämtland/Härjedalsfjällen) besöks två-tre gånger så frekvent som de norra delarna (Västerbottens- och Norrbottensfjällen) vilket sannolikt hänger ihop med avstånd och logistik. Vi kan också notera att detta mönster hänger i både när det gäller mindre och mer frekventa besök. Vi kan också notera hur Jämtland/Härjedalsfjällen är det viktigaste området för riktigt frekventa besök (mer än 10 gånger under de senaste fem åren).

Tabell 15. Tänk nu på dina vistelser i svenska fjällen de senaste 5 åren. Vid hur många tillfällen har du besökt nedanstående områden? Antal gånger de senaste 5 åren

	Ingen gång	1-2 ggr	3-5 ggr	6-10 ggr	Mer än 10 ggr
Har du varit i Dalafjällen?	76,5%	15,5%	6,3%	1,0%	0,7%
Har du varit i Jämtland/Härjedalsfjällen?	79,2%	12,5%	5,4%	0,7%	2,0%
Har du varit i Västerbottensfjällen?	94,3%	4,6%	0,4%	0,4%	0,3%
Har du varit i Norrbottensfjällen?	91,7%	6,1%	1,3%	0,4%	0,5%

I tabell 16 vidgar vi frågeställningen till att inkludera platser som man någon gång över huvud taget har besökt och vi har här valt ut några mer specifika platser i de svenska fjällen samt även lagt till de norska fjällen. Vi kan då se hur Södra Jämtlandsfjällen ligger högst både när det gäller om man alls varit där och när det gäller återkommande besök. Vi kan också notera att så mycket som drygt 15% av svenska folket någon gång besökt Kebnekajsefjällen tätt följt av Fulufjället (drygt 14%) och därefter Lapponia (ca 10%). Omkring var fjärde svensk har någon gång också besökt något fjällområde i Norge.

Tabell 16. Har du (någon gång) besökt följande fjällområden? Ange ungefär hur många gånger du har besökt området

	Andel som besökt området	1 besök	2-5 besök	>5 besök	Genomsnittligt antal besök
Fulufjället (i norra Dalarna)	14,2%	6,1%	6,1%	2,0%	4,4
Södra Jämtlandsfjällen (området runt Ljungdalen, Helags, Vålådalen, Sylarna och Storulvån)	18,6%	7,2%	8,5%	2,9%	5,0

	Andel som besökt området	1 besök	2-5 besök	>5 besök	Genomsnittligt antal besök
Laponia (nationalparkerna Sarek, Muddus, Padjelanta och Stora Sjöfallet samt naturreservaten Sjaunja och Stubba i Norrbotten)	9,9%	4,0%	4,2%	1,7%	3,3
Kebnekaise fjällen (området runt Nikkaloukta, Singi och Riksgränsen)	15,5%	9,2%	4,4%	1,9%	3,6
Norska fjällen (fjällområden i Norge)	25,2%	9,5%	11,2%	4,5%	3,9

## 7. Perspektiv på fjällen – från friluftsliv till inomhus?

Ett fenomen som det finns stor anledning att uppmärksamma inför framtidens turistaktiviteter i fjällen är "sportifiering". Det handlar om att sportideal – som att tävla och behovet av jämförbara förutsättningar á la idrottsarena – börjar göra sig alltmer märkbara även inom aktiviteter som att vandra, paddla och simma i naturpräglade landskap. Multisporttävlingar och lopp som Vikingarännet på skridskor, är exempel på detta. Ett annat fenomen som också är av stort intresse inför framtidens turism i fjällen är "indoorisation". Det handlar om att aktiviteter som tidigare alltid utfördes ute i landskapet alltmer också kan utföras i särskilt uppbyggda aktivitetsmiljöer inomhus som t.ex. äventyrsbad och klätterväggar. Båda fenomenen samverkar också med tendenser till geografisk förflyttning av aktivitetslandskapen mot de urbana miljöerna, t.ex. skidåkning på konstsnö eller inomhus i storstäder (se vidare i Sandell m.fl., 2011). När vi frågar våra respondenter i undersökningen så kan vi se att ungefär 25-30% kommit i kontakt med dessa två fenomen i de svenska fjällen och knappt 10% (för sport/tävling/event) respektive ca 20% (för inomhusaktiviteter) har själva på något sätt deltagit (tabell 17 och 18). Tveksamheten är samtidigt stor till att vilja se mer av detta i framtiden men det är ändå knappt 13% (för sport/tävling/event) respektive knappt 10% (för inomhusaktiviteter) som anger 4-5 på den femgradiga skalan där 5 är "ja, i hög grad" när man tillfrågas om man hoppas få se mer av detta i framtiden.

Tabell 17. Friluftsliv och naturturism handlar ofta om naturupplevelser på egen hand eller i små grupper. Men det kan också handla om sport, tävling och event; som i multisporttävlingar och fjällfestivaler. Svara på nedanstående frågor genom att ange en siffra mellan 1-5, där 1=Nej, inte alls och 5=Ja, i hög grad.

	Nej, inte alls 1	2	3	4	Ja, i hög grad 5
Har du kommit i kontakt med sport, tävling och event (som i multisporttävlingar och fjällfestivaler) i de svenska fjällen?	75,9%	9,5%	8,6%	3,4%	2,6%
Har du själv deltagit i sport, tävling och event (som i multisporttävlingar och fjällfestivaler) i svenska fjällen?	91,6%	2,8%	3,3%	1,3%	1,0%
Hoppas du få se mer av sport, tävling och event (som i	49,1%	18,0%	20,3%	7,7%	4,9%

	Nej, inte alls 1	2	3	4	Ja, i hög grad 5
multisporttävlingar och fjällfestivaler) i svenska fjällen?					

Tabell 18. Aktiviteter för turister i de svenska fjällen handlar ofta om att vara ute i naturpräglade landskap som på kalvfjäll, i skogar och på sjöar. Men det kan också handla om inomhusaktiviteter som äventyrsbad, klättrväggar och lekland. Svara på nedanstående frågor genom att ange en siffra mellan 1-5, där 1=Nej, inte alls och 5=Ja, i hög grad.

	Nej, inte alls 1	2	3	4	Ja, i hög grad 5
Har du kommit i kontakt med inomhusaktiviteter som äventyrsbad, klättrväggar och lekland i de svenska fjällen?	72,8%	8,3%	9,5%	5,2%	4,2%
Har du själv deltagit i inomhusaktiviteter som äventyrsbad, klättrväggar och lekland i svenska fjällen?	79,6%	5,5%	7,5%	3,4%	4,0%
Hoppas du få se mer av inomhusaktiviteter som äventyrsbad, klättrväggar och lekland i svenska fjällen?	56,6%	16,8%	17,1%	5,5%	4,0%

En intressant aspekt på olika typer av aktiviteter är vad de associeras med. Associationerna kan ju sedan styra både utbudssidan (t.ex. hur man vinklar marknadsföring) men också efterfrågesidan t.ex. i termer av hur förändringar i tidsandan kan förändra vilka aktiviteter som efterfrågas eller inte. I tabell 19, 20 och 21 har vi frågat i vilken utsträckning man spontant associerar *Friluftsliv*, respektive *Tävlingar/sport/multisport*, respektive *Äventyrsbad* till olika värdeladdade ord. Frågan ställdes till 1000 personer i enkät 2. Orsak till urvalet av dessa tre aktivitetsområden är deras respektive kopplingar till först tradition när det gäller fjällturism, samt därefter tendenserna till "sportifiering" (där tävling och sportideal premieras) respektive "indoorisation" (att aktiviteter som tidigare alltid utfördes ute i landskapet alltmer också kan utföras i särskilt uppbyggda aktivitetsmiljöer inomhus som klättrväggar, skidåkning inomhus etc.). Vi kan då se hur friluftsliv i mycket högre utsträckning än de mer sportbetonade och inomhusbaserade aktiviteterna associeras till att det är "fritt", "hälsosamt" och "meningsfullt". Men vi kan också t.ex. se hur friluftsliv i mycket högre utsträckning associeras till "helg" och "borta" än "vardag" och "hemma" trots att friluftsliv ofta lyfts fram som en vardagsnära aktivitet. Vi kan också se hur den breda majoriteten inte självklart associerar "Tävlingar/sport/multisport" till "konkurrens" vilket kan tyda på att man, trots ordens täta koppling, i dessa aktiviteter lägger betydligt bredare upplevelser. En annan notering är hur i stort sett alla upplever alla tre aktivitetsområdena som relativt könsrollsneutrala då från drygt 70% till nära 90% markerar mitt emellan "manligt" och "kvinnligt". (Se vidare om friluftstraditioner i Sandell & Sörlin, 2008, och om sportifiering och indoorisation i Sandell m.fl., 2011.)

Tabell 19. Nu följer tre tabeller med ett antal "motsatspar". Sätt krysset i rutan närmast det ord du tycker bäst överensstämmer med din uppfattning. Om inget av orden är bättre än det andra sätter du ett kryss i mitten.

**Friluftsliv är för mig...**

Procent (%)	1	2	3	4	5	6	7	
Dåligt	2,6	1,4	2,4	10,7	17	<b>20,6</b>	<b>45,3</b>	Bra
Fritt	<b>40,1</b>	21,7	12,6	11	6,5	5,5	2,6	Tvång
Gemenskap	13,5	15,3	15	<b>35,4</b>	10,9	6,0	3,9	Enskildhet
Otrygghet	4,7	4,5	6,0	<b>25,4</b>	<b>20,7</b>	<b>22,8</b>	15,9	Trygghet
Passivt	3,9	3,9	3,9	12	13,4	<b>29,4</b>	<b>33,5</b>	Aktivt
Skadligt	5,2	3,7	1,9	10	9,3	<b>23,8</b>	<b>46,1</b>	Hälsosamt
Meningslöst	6,1	2,8	3,0	11,4	14,5	<b>23,1</b>	<b>39,1</b>	Meningsfullt
Smutsigt	5,3	5,2	7,7	<b>25,3</b>	14,5	17,8	<b>24,2</b>	Rent
Lätt	8,1	9,8	13,8	<b>40,9</b>	17,1	8,0	2,3	Tungt
Konkurrens	4,3	2,3	3,6	<b>34,5</b>	19,1	20,9	15,3	Samarbete
Manligt	4,4	3,1	6,4	<b>80,8</b>	2,3	1,1	1,9	Kvinnligt
Allvar	2,4	2,1	5,3	<b>25,4</b>	19,6	<b>26,8</b>	18,4	Glädje
Billigt	8,7	10,8	10,7	<b>40,2</b>	14,8	10,3	4,5	Dyrt
Vardag	3,8	4,4	4,9	<b>38,3</b>	20	18,1	10,5	Helg
Hemma	5,2	4,6	5,6	<b>34,5</b>	13,8	18,5	17,8	Borta

Tabell 20. Nu följer tre tabeller med ett antal "motsatspar". Sätt krysset i rutan närmast det ord du tycker bäst överensstämmer med din uppfattning. Om inget av orden är bättre än det andra sätter du ett kryss i mitten.

**Tävlingar/sport/multisport är för mig...**

Procent (%)	1	2	3	4	5	6	7	
Dåligt	12,1	10,9	9,2	<b>33,7</b>	14,8	9,3	10,0	Bra
Fritt	9,8	12,2	13,6	<b>38,3</b>	10,5	7,2	8,4	Tvång
Gemenskap	9,9	16,0	18,1	<b>40,9</b>	6,9	4,7	3,5	Enskildhet
Otrygghet	5,3	5,7	10,4	<b>54,7</b>	12,8	7,1	4,0	Trygghet
Passivt	5,8	3,2	3,9	<b>27,7</b>	10,8	17,1	<b>31,5</b>	Aktivt
Skadligt	4,5	5,6	8,6	<b>35,8</b>	15,6	15,5	14,4	Hälsosamt
Meningslöst	9,6	9,0	7,1	<b>32,6</b>	16,9	12,8	12,0	Meningsfullt
Smutsigt	5,0	7,6	10,8	<b>51,9</b>	10,9	7,8	6,0	Rent
Lätt	2,2	4,7	4,2	<b>37,7</b>	17,8	<b>19,5</b>	13,9	Tungt
Konkurrens	14,7	14,8	10,4	<b>39,9</b>	9,2	6,4	4,6	Samarbete
Manligt	5,4	5,7	12,1	<b>72,3</b>	2,2	1,2	1,1	Kvinnligt
Allvar	6,9	11,1	12,7	<b>43,1</b>	12,4	9,0	4,8	Glädje
Billigt	3,4	2,5	4,9	<b>50,5</b>	15,1	13,7	9,9	Dyrt
Vardag	3,6	3,1	4,7	<b>56,5</b>	10,8	12,8	8,5	Helg
Hemma	3,3	2,9	4,7	<b>48,0</b>	11,2	14,9	15,0	Borta



Tabell 21. Nu följer tre tabeller med ett antal "motsatspar". Sätt krysset i rutan närmast det ord du tycker bäst överensstämmer med din uppfattning. Om inget av orden är bättre än det andra sätter du ett kryss i mitten.

**Äventyrsbad inomhus är för mig...**

Procent (%)	1	2	3	4	5	6	7	
Dåligt	6,8	5,6	5,4	<b>28,2</b>	17,3	<b>18,4</b>	<b>18,3</b>	Bra
Fritt	<b>18,6</b>	<b>18,8</b>	15,9	<b>34,4</b>	5,4	3,1	3,8	Tvång
Gemenskap	16,8	<b>21,8</b>	18,5	<b>34,6</b>	5,2	1,3	1,8	Enskildhet
Otrygghet	5,1	4,2	7,5	<b>42,9</b>	17,4	<b>16,0</b>	6,9	Trygghet
Passivt	3,4	2,5	3,8	<b>26,9</b>	18,1	<b>25,8</b>	19,5	Aktivt
Skadligt	4,6	3,7	4,4	<b>33,4</b>	<b>20,6</b>	19,7	13,6	Hälsosamt
Meningslöst	6,7	4,3	6,7	<b>32,6</b>	<b>22,4</b>	16,6	10,7	Meningsfullt
Smutsigt	4,4	4,8	9,1	<b>35,1</b>	16,7	<b>17,5</b>	12,4	Rent
Lätt	8,9	15,5	<b>17,0</b>	<b>46,3</b>	7,4	3,1	1,8	Tungt
Konkurrens	2,8	3,4	4,6	<b>65,1</b>	9,7	9,5	4,9	Samarbete
Manligt	3,3	1,7	2,2	<b>87,4</b>	2,7	0,8	1,9	Kvinnligt
Allvar	2,6	2,4	3,1	<b>30,3</b>	15,5	<b>27,2</b>	18,9	Glädje
Billigt	2,5	3,6	7,6	<b>41,6</b>	<b>20,7</b>	16,0	8	Dyrt
Vardag	2,7	2,3	4,1	<b>42,0</b>	13,6	<b>20,1</b>	15,2	Helg
Hemma	3,0	3,3	3,9	<b>41,0</b>	10,5	17,5	20,8	Borta

När det gäller förvaltning och planering av turism och friluftsliv så är det viktigt att hitta en bra balans mellan "orördhet" och "tillrättläggning". Hur mycket man tillrättlägger kan också kombineras med att låta olika områden i större och mindre uträkning präglas av detta. Om så informationen fungerar till besökarna så kan dessa då söka upp den typ av område man föredrar. Utifrån detta behov av att hitta rätt balans i tillrättläggningen av fjällvärlden har vi ställt en serie frågor där man får ta ställning till vad man tycker om olika typer av åtgärder och karaktärsdrag i landskapet. Om vi fokuserar på de förvaltningsåtgärder som man är allra mest positiv till (svaret 4 eller 5) i tabell 22 så finner vi att följande åtgärder: iordninggjorda lägerplatser med toalett, soptunnor, eldstad, m.m. samt fjällstationer och markerade leder kommer i topp med 72-77%. Alldeles efter med drygt 70% kommer "att det finns bullerfria områden" och intresset för att "området är lite påverkat av människan" kommer på drygt 66%. Viktigt är förstås också att notera att egentligen inga av de uppräknade förvaltningsåtgärderna uppfattas som särskilt negativa.

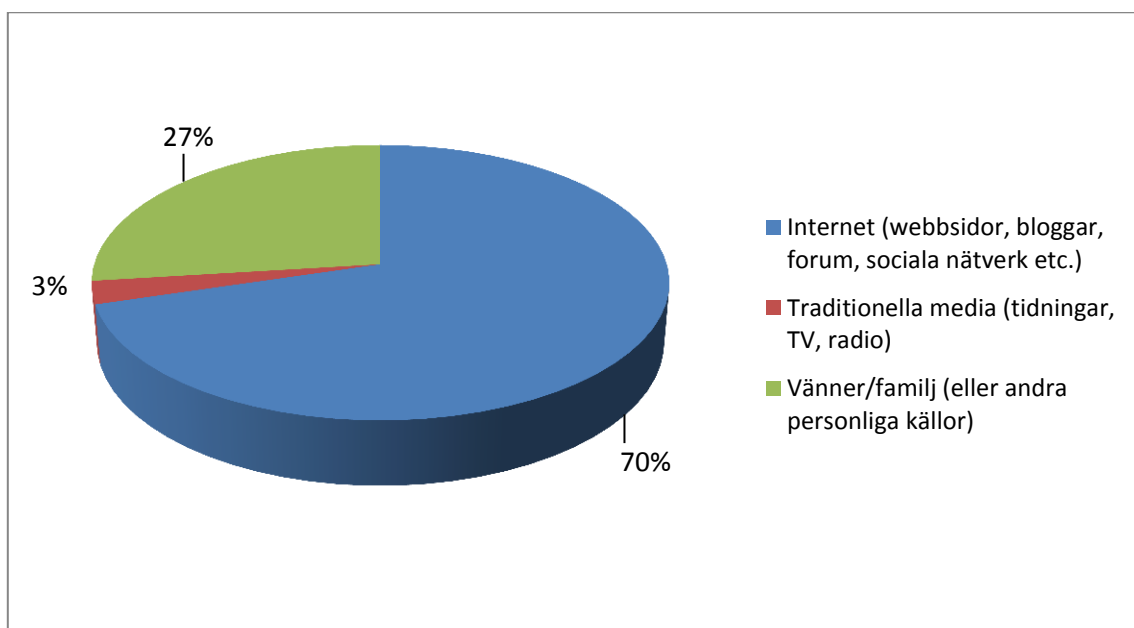
Tabell 22. Vad är negativt och positivt för dig i fjällen?

Procent (%)	Mycket negativt 1	Negativt 2	Varken eller 3	Positivt 4	Mycket positivt 5	Ingen åsikt
Att det finns iordninggjorda lägerplatser med toalett, soptunnor, eldstad, m.m.	0,3	1,4	11,9	29,3	42,5	14,6
Att det finns fjällstationer	0,3	0,4	8,7	27,3	46,3	17,0
Att det finns markerade leder	0,3	0,3	8,7	24,4	52,6	13,7
Att kunna köra in med bil i ett attraktivt område för att göra dagsturer	3,0	8,8	25,0	27,7	19,9	15,6
Att kunna förflytta sig flera dygn utan att se hus, vägar	3,3	5,9	26,4	24,6	23,1	16,7

Procent (%)	Mycket negativt 1	Negativt 2	Varken eller 3	Positivt 4	Mycket positivt 5	Ingen åsikt
Att bara se ett fåtal andra besökare	1,5	5,3	30,9	28,6	18,7	15,0
Att området har sällsynta djur och växter	0,4	1,9	22,5	31,7	29,4	14,1
Att området är av vildmarkskaraktär (mer än 5 kilometer till närmaste hus, väg, kalhygge, damm, telemast etc.)	2,4	7,1	27,6	24,3	22,6	16,0
Att området är lite påverkat av människan	0,6	2,3	16,0	28,7	37,6	14,8
Att det finns bullerfria områden	0,9	0,5	12,7	22,0	48,6	15,3

## 8. Fjällen på internet och i sociala medier

Inför, under och efter en fjällvistelse använder besökarna en mängd olika informationskällor (figur 1). Hela 70% av de svenska fjällturisterna anger att merparten av information om deras vistelser i fjällen i allmänhet kommer från internet. Med internet avses här allt från webbsidor, bloggar, forum, sociala nätverk med mera. Endast tre procent anger att traditionella media (tidningar, TV och radio) utgör den informationskälla som de får merparten av sin information ifrån.

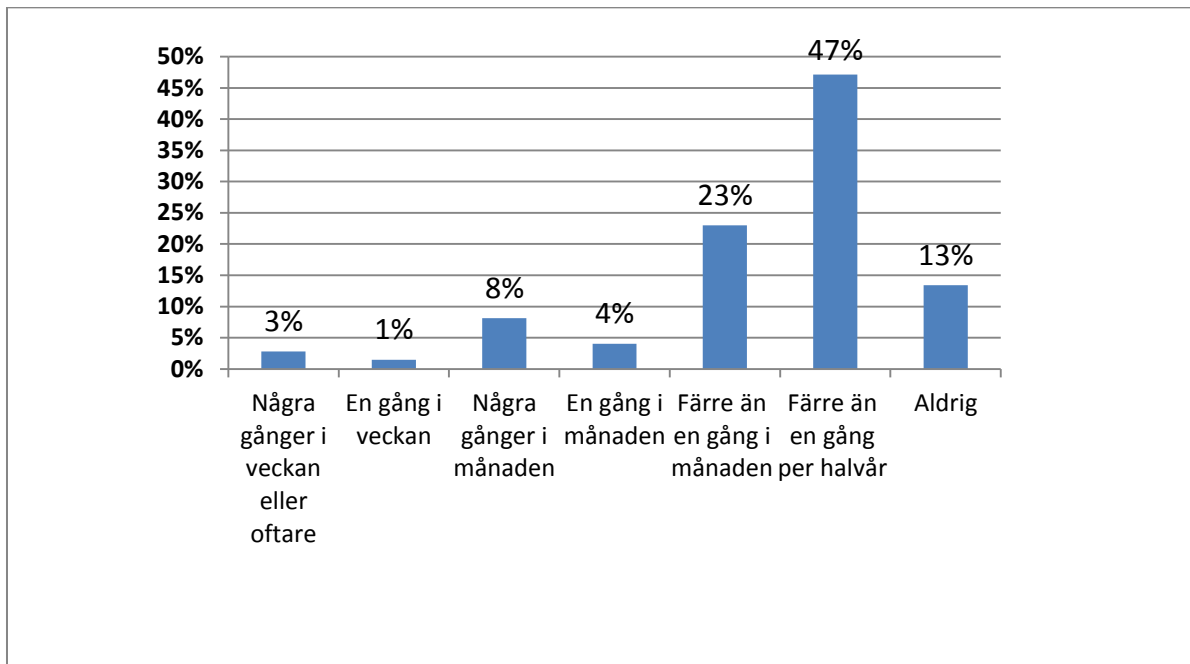


Figur 1. Var hittar fjällturister merparten av informationen om deras vistelser i svenska fjällen i allmänhet? (n=895)



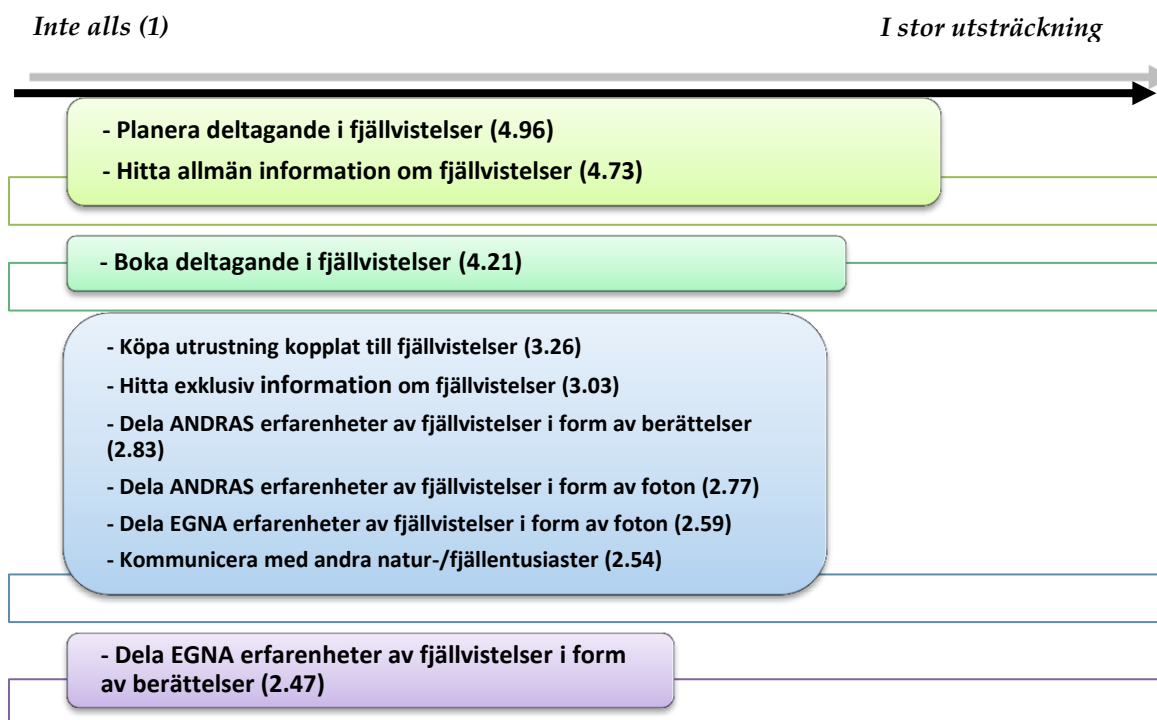


På frågan om hur ofta besökarna använder internet för att läsa om svenska fjällen uppger endast tre procent några gånger i veckan eller oftare. Hela 47% uppger att de använder internet i detta syfte färre än en gång per halvår medan 13% menar att de aldrig gör det.



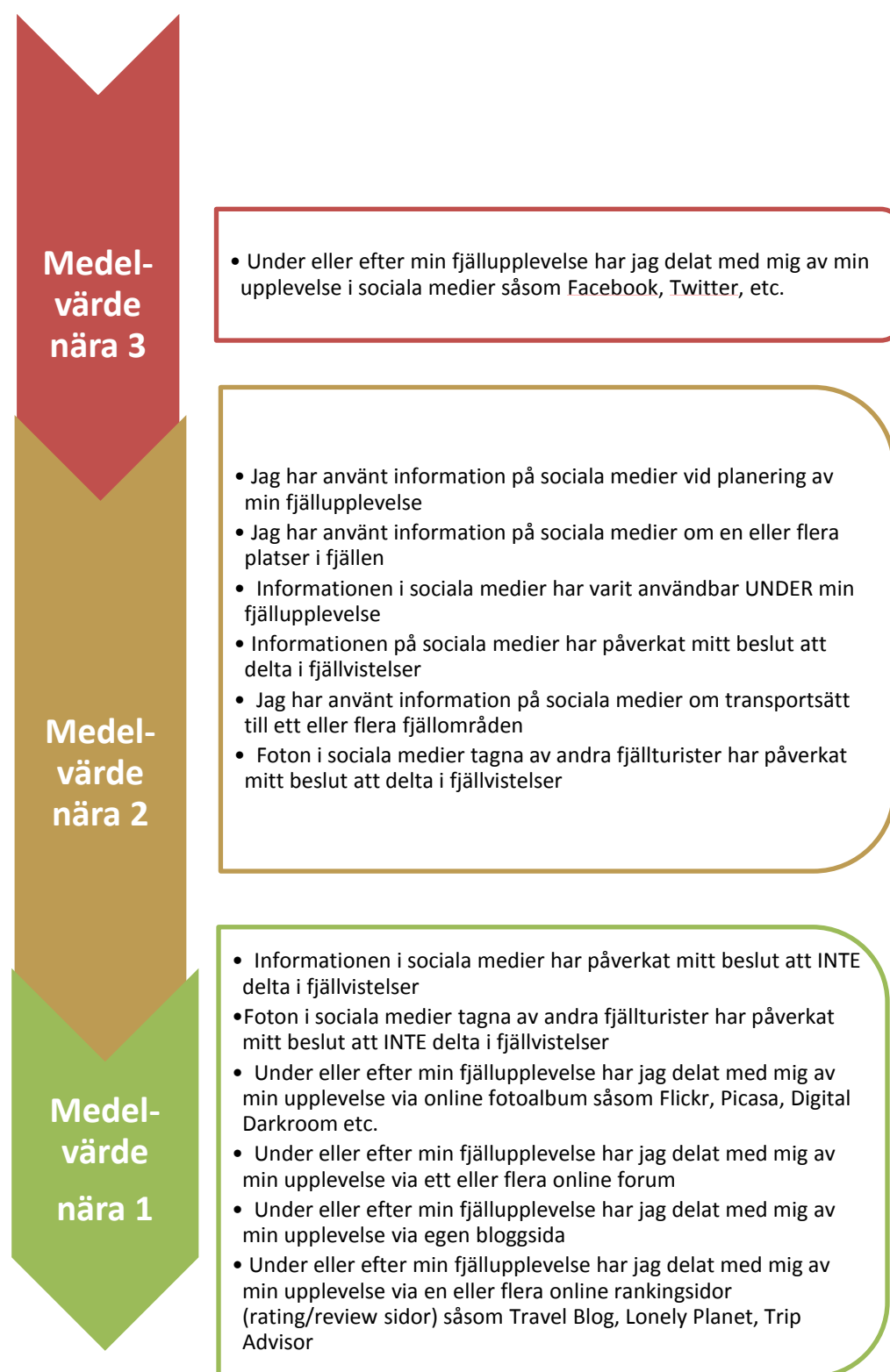
Figur 6. Användning av internet för att läsa om svenska fjällen (n=895).

När besökarna söker efter information på internet om vistelser i svenska fjällen rankas *planera deltagande i fjällvistelser* (4,96) och *hitta allmän information om vistelser* (4,73) högt följt av *att boka deltagande i fjällvistelser* (4,21) på en sju-gradig skala (figur 7). Motiv traditionellt förknippade med sociala medier som *att dela egna* (2,47) och *andras* (2,83) *erfarenheter av fjällvistelser i form av berättelser* samt *dela egna* (2,59) och *andras* (2,77) *erfarenheter av fjällvistelser i form av foton* samt *kommunicera med andra natur-/fjällentusiaster* rankas lågt (2,54).



Figur 7. Betydelse av motiv vid användning av internet (n=776). Skala 1= inte alls, 7= i stor utsträckning

Att fjällbesökarna inte har traditionella motiv för användning av sociala media stod klart tidigare i rapporten. Detta bekräftas av besökarnas svar på frågan i vilken utsträckning de använder sig av sociala medier i samband med sina fjällupplevelser. Kort sagt, dessa besökare använder sociala medier i mycket begränsad utsträckning. De påståenden som rankades högst var dock *Under eller efter min fjällupplevelse har jag delat med mig av min upplevelse i sociala medier såsom Facebook, Twitter etc.* (2,7) och *Jag har använt information på sociala medier vid planering av min fjällupplevelse* (2,4). De påståenden som rankades allra lägst var delande av upplevelser via *rankingssidor såsom Travel Blog, Lonely Planet, Trip Advisor* (1,4) och *via egen bloggsida* (1,5). Av de besökare som uppgav att de använde någon annan sociala media kanal än de som listats i frågorna angav 17 personer att de använde Instagram i samband med sin fjällupplevelse.



Figur 8. Användning av sociala medier (n=895). Skala 1= inte alls, 7= i stor utsträckning

Nästan lika låga värden fick frågor som rörde besökarnas relation till vistelser i de svenska fjällen och sociala medier (tabell 23). De påståenden som rankades högst rörde upplevelse av trygghet vid användandet av sociala medier (3,56), upplevelser av fjällturisternas delande av

information och foton på sociala medier som *betydelsefull del i skapandet av bilden av fjällen* (3,34) och genom detta skapande av *en sann/äkta bild av fjällen* (3,18).

Tabell 23. Besökarnas relation till vistelser i de svenska fjällen och sociala medier (n=895).  
Skala 1= instämmer inte alls, 7= instämmer i stor utsträckning

	Medelvärde
Jag känner mig trygg vid användandet av sociala medier	3,56
Jag anser att mitt och andra fjällturisters delande av information och foton av fjällvistelser är en betydelsefull del i skapandet av bilden av fjällen	3,34
Jag anser att mitt och andra fjällturisters delande av information och foton av fjällvistelser via sociala medier skapar en sann/äkta bild av fjällen	3,18
Jag kommer att fortsätta att använda sociala medier i samband med mitt fjällintresse och fjällvistelser	3,11
Jag anser att informationen på sociala medier med fokus på fjällvistelser är fri från personer som inte är intresserade av fjällvistelser	2,94
Jag anser att informationen på sociala medier med fokus på fjällvistelser är tillförlitlig	2,75
Jag är intresserad av att läsa information om och titta på foton av fjällvistelser på sociala medier	2,72
Jag anser att sociala medier med fokus på fjällvistelser erbjuder en effektiv informationskälla	2,66
Jag anser att sociala medier med fokus på fjällvistelser tillfredsställer mina informationsbehov	2,53
Jag anser att informationen på sociala medier med fokus på fjällvistelser är fri från kommersiell marknadsföring	2,47
När jag läser om fjällvistelser på sociala medier känner jag att det har en relevant plats i mitt liv	2,46
När jag läser om fjällvistelser på sociala medier känner jag att det är betydelsefullt för mig	2,41



## 9. Vindkraft i fjällandskapet

Under det senaste decenniet har flera vindparker uppförts i fjällnära områden och några i direkt anslutning till kalfjällsmiljö. Under 2014 kommer t.ex. O2 att bygga ett 30-tal 125 meter höga verk för IKEA:s räkning på Glötesvålen (kalfjällsmiljö) i Härjedalen, beläget ca 12 km från gränsen för Sänfjällets nationalpark. Sveriges miljömål ger uttryck för att fjällandskapet ska ha en hög grad av ursprunglighet vad gäller biologisk mångfald, upplevelsevärden samt natur- och kulturvärden. Fjällandskapet erbjuder även områden med goda vindförhållanden som är av riksintresse för vindkraft.

Resultaten i detta avsnitt kommer från en första datainsamling av flera inom delprojektet "Vindkraftens kumulativa effekter på fjällandskapets miljömål" inom projektet "Beyond Conflicts". Mot denna bakgrund bör resultaten nedan tolkas med försiktighet och främst användas i explorativt syfte. En särskild delstudie om vindkraftens kumulativa effekter beräknas komma att publiceras 2015.

Svaren på den inledande frågan visar att om miljömålet och vindkraftens intressen kolliderar uppger knappt hälften (45 %) av de ettusen respondenterna att fjällandskapets miljömål är viktigast. Fler än var tredje (37 %) bedömer att de väger lika tungt, och var tionde person anger att de inte har någon uppfattning frågan. Färre än var tionde (8 %) prioriterar riksintresse för vindkraft. På frågan om det är förenligt med att värna miljömålets upplevelsevärde att utbyggnaden av vindkraft förläggs i kalfjällsmiljö och fjällnära områden anser knappt hälften av de svarande (44 %) att så inte är fallet. Drygt var fjärde respondent (26 %) anser dock att en utbyggnad är förenligt med miljömålet medan var tredje (31 %) svarade anger "vet ej".

Tabell 24. Vindkraftens påverkan på upplevelsen av fjällandskapet fördelad på olika faktorer (%).

	Ingen (1)	Marginell (2)	Medel (3)	Stor (4)	Mycket stor (5)	Vet ej
Höjd	7	12	19	21	23	18
Antal	6	9	19	23	27	16
Ljud	6	9	17	22	27	20
Reflexer	9	18	19	17	13	24
Belysning	12	16	23	18	14	18
Rennäring	6	9	20	20	22	23
Energilandska P	4	8	19	19	31	19
Kumulativitet	4	7	21	19	27	23

När det gäller i vilken grad respondenternas upplevelse av fjällandskapet påverkas negativt av olika faktorer som följer med vindkraftens utbyggnad visar svaren att 32-51% anger att de påverkas i stor eller mycket stor utsträckning (tabell 24). De som påverkas marginellt eller inte alls uppgår till mellan 11- 28%, medan ungefär var femte respondent (16-24%) svarade "vet ej". Av tabell 24 framgår att

antalet vindkraftverk kopplat till höjd och ljudeffekter tillsammans med eventuella kumulativa effekter och framväxten av industrialiserade energilandskap påverkar upplevelsen mest negativt.

Svaren indikerar också att effekten av vindkraftens utbyggnad på upplevelsen av fjälllandskapet miljövärden kan komma att påverka landskapets attraktionskraft negativt, liksom besökarens betalningsvilja (tabell 25). Med en vindkraftspark inom synhåll anser 130 av de svarande att risken är mycket stor att de väljer bort ett besöksmål i fjällvärlden till förmån för ett besöksmål som inte har en park inom synhåll, vilket kan jämföras med att 190 personer inte alls ser detta som sannolikt. En aspekt att beakta är att det i enskilda fall finns möjlighet för besöksmål som väljs bort av vissa besökare att kompensera bortfallet genom att attrahera de grupper av besökare som anser att sannolikheten att de väljer bort ett besöksmål på grund av vindkraft är ringa eller inte alls existerande.

Tabell 25. Andel respondenter som bedömer sannolikheten att de väljer bort respektive inte väljer bort ett besöksmål som har en vindkraftspark inom synhåll

	1	2	3	4	5	6	7	8	9	10
	Inte sannolikt				Ganska sannolikt					Mycket stor sannolikhet
Andel (%)	19	12	10	8	15	4	5	8	6	13

Den avslutande frågan indikerar att besökarnas betalningsvilja kan komma att påverkas av vindkraft i landskapet. Var tredje respondent (33%) anger att de kan tänka sig betala mer för rum/stuga där utsikten inte påverkas av vindkraft. Fyra av tio (42 %) anger att så inte är fallet medan var fjärde (24 %) anser sig inte veta hur de kommer att agera.

## 10. Erfarenheter och synen på naturskyddade områden

Ett antal frågor i undersökningen handlar om uppfattningar, attityder och erfarenheter av skyddad natur i Sverige generellt, men framförallt i svenska fjällen. Med skyddade naturområden avses naturreservat och nationalparker och även om en respondent aldrig besökt något skyddat naturområde ombads personen att svara på frågorna så uppriktigt som möjligt.

### 10.1 Skyddade naturområden i Sverige

På frågan om vad respondenterna anser om mängden skyddade naturområden i Sverige så svarade 46% att det är för lite skyddad natur, 26% menar att det är lagom och 3% anser att det finns för mycket skyddad natur. Ungefär en fjärdedel svarade att de inte visste. Tabell 26

visar hur svaren fördelade sig på en skala från "alldeles för lite skyddad natur i Sverige" till "alldeles för mycket skyddad natur i Sverige".

Tabell 26. Vad anser du om mängden skyddade naturområden i Sverige? Svar från 1000 respondenter.

	Procent
Alldeles för lite skyddad natur i Sverige	20,3
Något för lite	26,2
Lagom	26,0
Något för mycket	1,7
Alldeles för mycket skyddad natur i Sverige	1,3
Vet ej	24,5

I frågan om vad som är viktigt när naturområden skyddas i Sverige, listades tretton påståenden som respondenterna ombads ta ställning till (tabell 27). Om man räknar samman de som instämt helt och instämt delvis finner man att en hög andel (87%) anser att skyddade områden ska inrättas för att skydda naturen och att 83% av respondenterna håller med om påståendet att lokalbefolkningen ska ha stort inflytande i den processen. Vidare anser 79% att skyddade naturområden ska utformas så att besök underlättas och 72% att de ska inrättas för att gynna rekreation. Drygt två tredjedelar (69%) anser att områdena ska inrättas för att gynna utveckling på landsbygden, medan endast 39% instämmer delvis eller helt med påståendet att kommersiell verksamhet ska uppmuntras. Det är intressant att notera att nästan dubbelt så många ser det som viktigt att skyddade områden gynnar landsbygdsutveckling, jämfört med dem som anser att kommersiell verksamhet ska gynnas. Dessa påståenden är starkt kopplade till varandra, då ekonomisk utveckling knappast kan ske utan en ökning av kommersiella aktiviteter. Flera påståenden i denna fråga handlade om olika aktiviteter (rida, fiska, jaga och köra snöskoter eller terrängfordon) och huruvida dessa ska vara tillåtna i skyddade områden eller inte. Sammantaget har 78% svarat att de instämmer delvis eller instämmer helt att fiske ska vara tillåtet, 66% anser att ridning ska vara tillåtet och 29% anser att snöskoter och terrängfordon ska vara tillåtet.

Tabell 27. Vad tycker du är viktigt när naturområden skyddas? Resultaten redovisas i procent av 1000 respondenter.

	Tar helt avstånd	Tar delvis avstånd	Instämmer delvis	Instämmer helt	Vet inte
Lokalbefolkningen ska ha stort inflytande	1,6	7,8	49,7	32,9	8,0
Ska utformas så att besök underlättas	1,7	10,4	51,7	27,3	8,9
Kommersiell verksamhet ska uppmuntras	16,4	32,5	33,4	5,4	12,3
Ska inrättas för att skydda naturen	1,2	3,2	26,5	60,1	9,0
Ska inrättas för att gynna utveckling på landsbygden	3,2	14,0	46,0	22,7	13,8
Ska inrättas för att gynna rekreation	2,3	12,1	47,0	26,6	14,0
Ridning ska vara tillåtet	5,9	18,9	42,1	23,6	9,5
Man ska få köra snöskoter och terrängfordon	22,5	35,6	23,9	5,1	12,9

	Tar helt avstånd	Tar delvis avstånd	Instämmer delvis	Instämmer helt	Vet inte
Fiske ska vara tillåtet	3,1	10,4	43,5	34,0	9,0
Att jaga ska vara tillåtet	26,9	31,9	26,5	4,9	9,8
Man ska få tillgång till naturresurser i enlighet med allemansrätten (t.ex. bärplockning)	2,9	11,3	39,0	38,5	8,3
Övernattning i tält ska begränsas	12,8	31,4	36,7	7,7	8,7
Man ska få göra upp eld var man vill	21,0	37,9	28,9	5,7	6,5

Två tredjedelar av respondenterna har någon gång besökt en svensk nationalpark, 19% har aldrig besökt en nationalpark och lika stor andel vet inte om de besökt en nationalpark. I enkäten efterfrågades även vilken eller vilka svenska nationalparker som respondenterna besökt de senaste tre åren. Flest personer har besökt Stenshuvud nationalpark i Skåne. Av 1000 respondenter har 173 stycken besökt Stenshuvud nationalpark under åren 2011-2013. De nationalparker som fler än 60 respondenter angivit att de besökt de senaste tre åren är (i fallande ordning) Söderåsen, Tiveden, Abisko, Tyresta, Skuleskogen, Stora Mosse, Fulufjället och Blå Jungfrun. De nationalparker som minst antal respondenter har besökt (färre än 10 respondenter) är Vadvetjåkka, Töfvingdalen, Pieljekaise och Muddus.

## 10.2 Skyddade naturområden i svenska fjällen

Förutom frågor om skyddade områden i Sverige generellt innehöll också enkäten frågor om nationalparker och naturreservat specifikt i svenska fjällen. Här bad vi respondenterna att tänka på naturskyddade områden och ta ställning till i vilken utsträckning de associerade områdena med olika företeelser och begrepp vilka angetts i en lista (tabell 28). De skulle på en femgradig skala (1 = inte alls till 5 = i hög grad) ange i vilken utsträckning de associerade till de olika begreppen. Majoriteten av respondenterna associerade särskilt starkt till begreppen "natur", "natursköna" och "vildmark".

Resultaten visar att 85% av respondenterna associerar skyddade områden i fjällen med "natur" (andel som markerat 4 eller 5 på skalan), 80% med "vildmark" och 72% med "natursköna". Detta kan jämföras med att 45% associerar skyddade områden med "turism" respektive "kulturlandskap" och 22% med "lokal utveckling". Resultaten i tabell 28 visar medelvärden på svaren till denna fråga. Högt medelvärde betyder att respondenterna i hög grad associerar skyddade områden med just det begreppet.

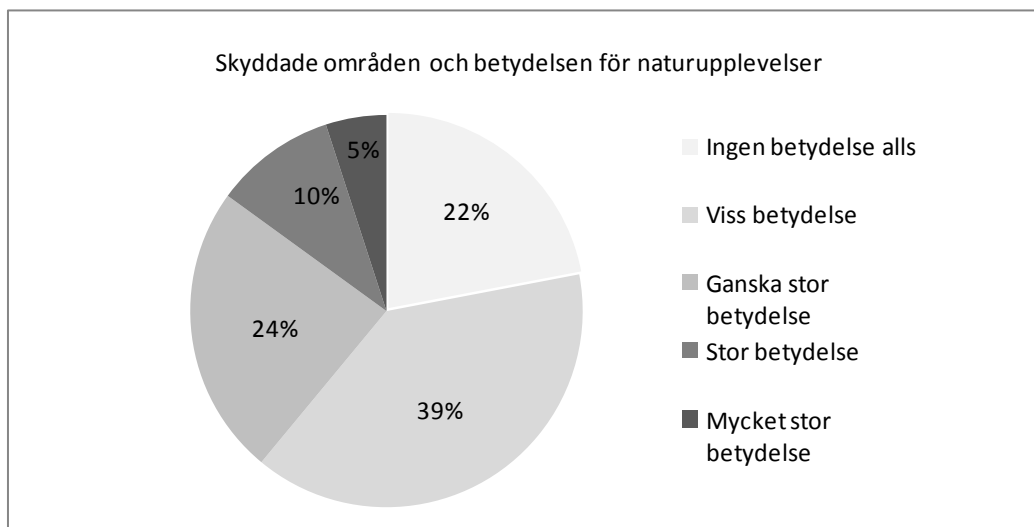
Tabell 28. I vilken utsträckning associerar du nationalparker och naturreservat i svenska fjällen med följande? Skala 1-5 (inte alls - i hög grad). I tabellen redovisas medelvärden baserade på svar från 1000 personer.

	Medelvärde		Medelvärde
Natur	4,3	Avstressande	3,9
Natursköna	4,1	Biologisk mångfald	3,7
Vildmark	4,1	Vilda djur	3,7
Fjällandskap	4,0	Utflyktsmål	3,7
Friluftsliv	3,9	Äventyr	3,6

	<b>Medelvärde</b>
Renskötsel	3,5
Sameland	3,5
Allemansrätt	3,5
Nationell identitet	3,4
Turism	3,4
Landsbygd	3,3
Kulturlandskap	3,3
Kulturellt intressanta	3,3
Svårtillgängligt	3,2
Fiske	3,2
Bärplockning	3,2
Outnyttjade	3,2
Okända	3,0
Lokal utveckling	2,9
Jakt	2,7
"Död hand" över bygden	2,3
Avskräckande	1,8
Onödiga områden	1,6



områdena har viss betydelse, medan 22% anser att dessa områden inte har betydelse för deras naturupplevelser (figur 10).



Figur 10. Vilken betydelse har skyddade naturområden i svenska fjällen för att tillgodose ditt behov av naturupplevelser?

### 10.3 Motiv till att etablera skyddade naturområden i svenska fjällen

Natur kan skyddas av olika anledningar och i enkäten ombads respondenterna att rangordna vad de ansåg borde vara de tre viktigaste motiven till bildandet av naturreservat och nationalparker i svenska fjällen genom att sätta 1 vid den allra viktigaste anledningen, 2 vid den näst viktigaste och 3 vid den tredje viktigaste anledningen. Att "skydda hotade arter och ekosystem" var det motiv som flest personer ansåg vara bland de tre viktigaste motiven – 870 personer gav detta motiv rangordning 1,2 eller 3 (tabell 30). Många respondenter (791 stycken) anser att "bevara naturen opåverkad av människan" är en viktig anledning till att etablera skyddade områden. Att "skapa möjligheter till friluftsliv och naturupplevelser" anses av 528 respondenter vara bland de tre viktigaste motiven för skydd. Motiven "förstärka samernas möjligheter att bedriva renskötsel", "gynna lokal/regional ekonomisk utveckling (t.ex. genom turism)" och "förstärka lokalbefolkningens nyttjanderätt av landskapet och naturresurser" berör alla mer specifikt lokalbefolkningens intressen och en sammanslagning av dessa tre motiv visar att 502 personer anser dessa vara bland de tre viktigaste motiven. Motivet att "skapa möjligheter till friluftsliv och naturupplevelser" berör också lokalbefolkningen, men även andra grupper.

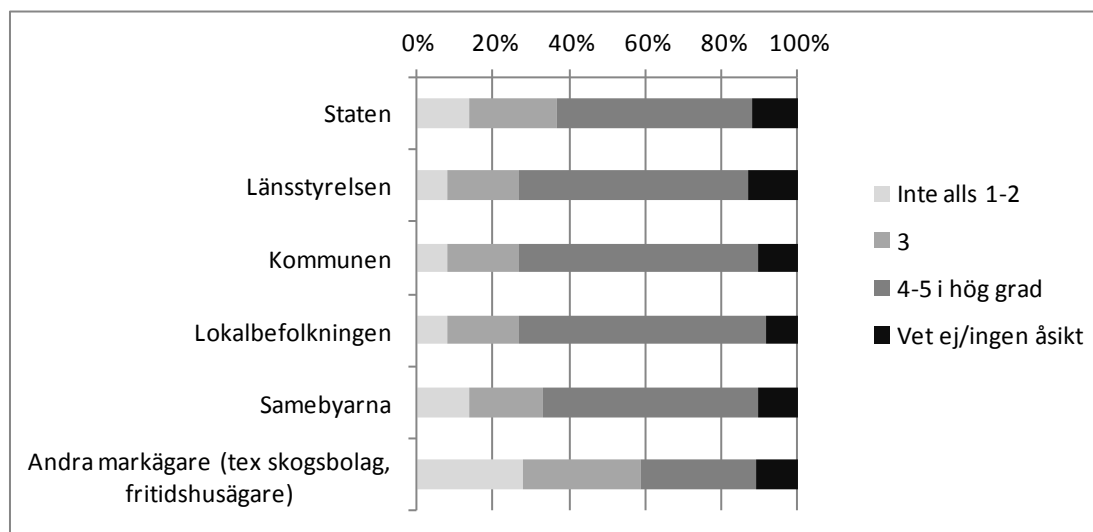
Den anledning som flest antal personer (447 st) rankade som den enskilt allra viktigaste (flesta antal 1:or) var "bevara naturen opåverkad av människan", medan 409 respondenter anser att den viktigaste anledningen är att "skydda hotade arter och ekosystem". Sammantaget betyder detta att 86% (856 respondenter) anser att dessa två motiv är de viktigaste anledningarna till att bilda naturreservat eller nationalparker i fjällen.

Tabell 30. Rangordning av olika anledningar att bilda naturreservat och nationalparker i fjällen. Värdet inom parentes visar det totala antalet respondenter som rankat respektive motiv som viktigast (1), näst viktigast (2) eller tredje viktigaste (3). Varje respondent fick endast rangordna tre motiv.

Rangordning efter totalt antal svar	Motiv till att bilda naturreservat och nationalparker i fjällen
1 (n= 870)	skydda hotade arter och ekosystem
2 (n= 791)	bevara naturen opåverkad av människan
3 (n= 528)	skapa möjligheter till friluftsliv och naturupplevelser
4 (n= 229)	referensområden för forskning och undervisning
5 (n=197)	förstärka samernas möjligheter att bedriva renskötsel
6 (n=172)	gynna lokal/regional ekonomisk utveckling (t.ex. genom turism)
7 (n=133)	förstärka lokalbefolkningens nyttjanderätt av landskapet och naturresurser
(n=35)	Jag tycker inte man ska skydda mer natur i fjällen

## 10.4 Delaktighet i etablering och skötsel av skyddade områden i fjällen

I enkäten efterfrågades i vilken utsträckning respondenterna anser att olika instanser eller grupper ska vara delaktiga i att fatta beslut om att inrätta skyddade naturområden i fjällen. Resultaten visar att 65% anser att lokalbefolkningen i hög grad ska vara delaktiga i denna process (figur 11). Andra instanser som respondenterna anser i hög grad ska vara delaktiga i frågan är kommun, länsstyrelse och samebyar. Respondenterna anser att andra markägare (exempelvis skogsbolag eller fritidshusägare) inte i lika hög utsträckning ska vara delaktiga i att fatta beslut om att inrätta skyddade naturområden i fjällen.

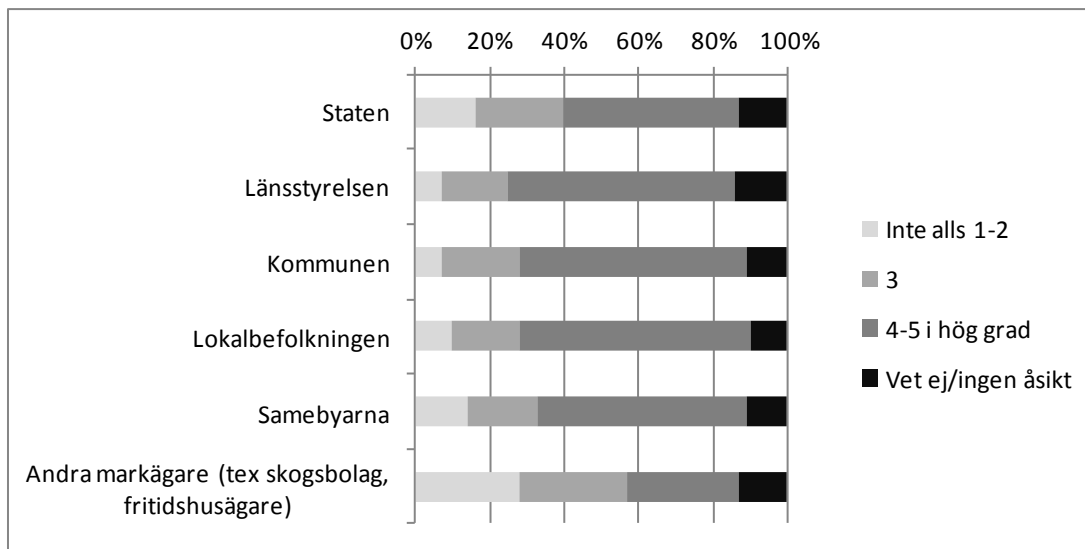


Figur 11. I vilken utsträckning anser du att följande instanser/grupper ska vara delaktiga i att fatta beslut om att inrätta skyddade naturområden i fjällen?

En annan fråga berörde i vilken utsträckning olika instanser ska vara med och utforma skötselregler för skyddade naturområden i fjällen. Två tredjedelar av respondenterna anser att lokalbefolkningen i hög grad ska vara med och utforma skötselregler och en nästan lika hög andel anser att kommun och länsstyrelse ska vara delaktiga (figur 12). Även här anser relativt få att "andra markägare" ska vara delaktiga och en mindre andel anser att staten ska



vara delaktig i att utforma skötselregler jämfört med vad man anser om statens betydelse i att fatta beslut om att inrätta skyddade områden.



Figur 12. I vilken utsträckning anser du att följande instanser/grupper ska vara med och utforma skötselregler för skyddade naturområden i fjällen?

## 10.5 Intressekonflikter eller andra problem kring skyddade naturområden i fjällen

De svenska fjällen hyser värden som flera olika grupper i samhället är intresserade av för olika ändamål, vilket kan leda till intressekonflikter både inom och utanför skyddade områden. På frågan om respondenterna hade egna erfarenheter av intressekonflikter eller andra problem kring hur skyddade naturområden används eller sköts i svenska fjällen, svarar 39% ja, medan hälften svarar att de inte vet, och 11% svarar att de inte har några erfarenheter av konflikter eller problem i dessa områden. Detta kan jämföras svaren på frågan om respondenterna hade erfarenheter av intressekonflikter eller problem i fjällen utanför skyddade områden. En lika stor andel som i förra frågan svarar att de inte har upplevt konflikter (11%), en mindre andel har erfarenhet av konflikter (27%) och en majoritet vet inte (62%).

De respondenter som angav att de har egna erfarenheter av konflikter och problem kring skyddade områden i fjällen ombads att kortfattat beskriva vilken eller vilka konflikter de tänker på. Respondenterna tar bland annat upp erfarenhet av olika problem relaterade till gruvnäringen samt hur samernas intressen kan kollidera med andra intressen i samma landskap. Flera respondenter nämner konflikter mellan samer och markägare och mellan renskötsel och rovdjur. "Renskötsel, lokalbefolkning, turism, industri och skogsnäring har ofta olika intressen och mål", skriver en respondent. Flera respondenter beskriver konflikter mellan bevarandointressen och kommersiella intressen. En respondent skriver: "[det är] konflikt mellan de grupper som lever och har sin inkomst i området och de som vill bevara området opåverkat". En annan skriver: "skog- och gruvindustrins intressen står i konflikt med vad som vore bäst rent ekologiskt och [av] intresse för ett allmänt bevarande av orörd mark". I figur 13 visas en illustration



## 11. Referenser

Fredman, P. & Heberlein, T.A. 2003. Changes in Skiing and Snowmobiling in Swedish Mountains. *Annals of Tourism Research*, 30(2) pp. 485-488.

Fredman, P. Stenseke, M. & Sandell, K. (Red.) 2014. *Friluftsliv i förändring. Studier från svenska upplevelselandskap*. Carlssons bokförlag, Stockholm.

Naturvårdsverket, 1985. *Svenskarnas Fjällvanor*. Rapport 3019.

Price, M. & Willebrand, T. 2006. Editorial. Special issue on The Mountain Mistra Project. *The International Journal of Biodiversity Science and Management*, 2(4)303.

Sandell, Klas; Arnegård, Johan & Backman, Erik (red.) 2011. *Friluftssport och äventyrsidrott: Utmaningar för lärare, ledare och miljö i en föränderlig värld*. Studentlitteratur. Lund.

Sandell, Klas & Sörlin, Sverker (red.) 2008 (2a reviderade uppl.). *Friluftshistoria – från 'härdande friluftsliv' till ekoturism och miljöpedagogik: Teman i det svenska friluftslivets historia*. Carlsson bokförlag, Stockholm.

## Bilaga 1: Annan aktivitet som kommer öka i fjällen

Bilaga 1. Finns det någon annan aktivitet utöver de du redan nämnt som du tror kommer öka mycket i fjällen? Skriv kortfattat i fältet nedan. Aktiviteter som kommer att öka (n=139).

Aktivitet	Antal svar
1 dagars vandring	1
Aktiviteter som barn och föräldrar kan göra tillsammans	1
Allt utomhus	1
arbetsterapi	1
att få uppleva tystnad	1
att komma nära naturen	1
Bara en magkänsla	1
Bara vara där	1
barrundor	1
Base-jumping	1
bergsklättring	1
Billiga tågresor	1
Bilturism	1
bo i by	1
Boende hos samer	1
camping i vildmarken	1
Charterresor med "all inclusive" men med natur aktiviteter	1
Cykling / mountainbike	1
Downhill cykel	2
Exploatering	1
extremsport	1
familjeaktiviter anpassade till barnens ålder	1
Fester	1
Fiske	4
Fjäll-löpning	1
Fjällfiske, och sommarvandring för barnfamiljer	1
Fjälllöpning	1
fjällorientering	2
Fjällvandring	1
fjällöppning istället för fjällvandring	1
Frisbeegolf	1
Förmodligen något sk äventyrstrams	1
Golf	3
guidade turer för att uppleva naturen	1

Guidade turer, naturturism	1
guldvaskning	2
Hitta-sig-själv	1
Husbilsboende	1
Jag tror att allt fler miljövänliga alternativ kommer öka, eftersom vi börjat bry oss mer om miljön.	1
kanske offpist skidåkning	1
kasta lass	1
klättring	1
Kombinerad vandring, matupplevelse och spa	1
korta utflykter där tid kan sparas	1
Korta vandringar till en "restaurang" där samisk mat serveras.	1
Kulturaftnar	1
Kurser i måleri	1
kurser i målning, typ akvarell/olja	1
kursverksamhet	1
lev som en norrlänning	1
Livsnjutarkิจกรรมer, gourmetmat mm	1
lugn och ro	1
lyxrestauranger	1
Lyxturism	1
lyxvandringar med 3-rätters mat	1
längdåkning på skidor	1
längre vandringsturer	1
lära känna renskötarlivet	1
lättare vandring för pensionärer	1
Löpning	1
löpning, ultra och maraton	1
Mat - lokalproducerad	1
mat upplevelser	4
matlagning	1
Matlagning med lokala produkter	1
meditation	1
miljöaktiviteter	1
mindfulness	1
mineraljakt	1

Motionsaktiviteter i kombination med spa och lyxboende	1
Mycket "ett med naturen" upplevelser. Back 2 basics helt enkelt	1
natur/självbeakning. Dvs att värna om naturen och vara del av den.	1
Naturupplevelser med kunnig ledare	1
norrskensåskådning	1
offpist	1
Offpiståkning m guide	1
Orientering	1
Paddling	1
paintball	1
Pilgrimsvandringar	1
plankåkning	1
retriet, el- mobil- internet-fritt	1
roliga aktiviteter utomhus för barn	1
Se norrsken	1
segwayåkning uppför kebnekaise	1
skidåkning	3
skidåkning (längd)	1
Skoterkörning naturligtvis	1
skoteråkning	4
skoteråkning året runt	1
snowboard	2
Socioekonomiskt präglade kunskapsvandringar med fokus på nybyggarförelsen	1

Spa/Bad	1
spabehandling	1
Sport, kost, hälsa är på uppgång, särskilt en hel del inom dessa kategorier.	1
springa olika typer av lopp	1
teräng motorcykelåkning	1
trekking	1
Tror att fler turister vill ha djupare naturupplevelser av en unik flora och fauna.	1
Tror de är dessa jag ovan nämnt som kommer växa mest	1
träningläger	1
Turskidåkning	1
tyvärr, fyrhjuling	1
upplevelse o aktivitetsturer	1
Vandra längs leder	1
Vandring	7
Vandringar med tema	1
vargskådning	1
Via Ferrata/Klätterled	1
viltsafari	1
Våghalsiga äventyrsaktiviteter	1
äta av det naturen erbjuder	1
Äventyrliga turistaktiviteter	1
äventyrssporter och jakt	1
Äventyrsvandringar	1
överlevnadskurs	1

## Bilaga 2: Enkät 1 (januari-april)

### intro

I denna undersökning ställer vi frågor om vistelser i svenska fjällen. Med fjäll menas kalvfjäll, dalarna mellan kalvfjällen eller trakter där man har kalvfjäll inom synhåll. Större tätorter räknas ej till fjällen. Det är viktigt att du svarar även om du aldrig besökt fjällen. Alla svar är lika värdefulla.

### q1

Hur många gånger har du varit i svenska fjällen de senast 5 åren?

- Ingen gång
- 1 gång
- 2 gånger
- 3 gånger
- 4 gånger
- 5 gånger
- Mer än 5 gånger, ange antal \_\_\_\_\_
- Jag bor i fjällen

### q2

Hur många gånger har du varit i svenska fjällen under perioden januari – april 2013?

- \_\_\_\_\_
- Ingen gång

### info1

Nu följer några frågor som avser dina besök i svenska fjällen perioden januari – april 2013

### q3

Ungefär hur många dygn vistades du sammanlagt i svenska fjällen perioden januari – april 2013?

\_\_\_\_\_ dygn

### q4

Ungefär hur många dagar har du ägnat dig åt följande fritidsaktiviteter i svenska fjällen perioden januari – april 2013?

	Inte alls	Upp till 1 dag	1-2 dagar	3-7 dagar	Mer än 7 dagar
Strövat i skog och mark	<input type="radio"/>	<input type="radio"/>	<input type="radio"/>	<input type="radio"/>	<input type="radio"/>
Plockat bär eller svamp	<input type="radio"/>	<input type="radio"/>	<input type="radio"/>	<input type="radio"/>	<input type="radio"/>
Vandrat utanför leder	<input type="radio"/>	<input type="radio"/>	<input type="radio"/>	<input type="radio"/>	<input type="radio"/>
Joggat/ terrängsprungit	<input type="radio"/>	<input type="radio"/>	<input type="radio"/>	<input type="radio"/>	<input type="radio"/>
Gått stavgång	<input type="radio"/>	<input type="radio"/>	<input type="radio"/>	<input type="radio"/>	<input type="radio"/>
Cyklat i terrängen (MTB)	<input type="radio"/>	<input type="radio"/>	<input type="radio"/>	<input type="radio"/>	<input type="radio"/>
Cyklat på vägar	<input type="radio"/>	<input type="radio"/>	<input type="radio"/>	<input type="radio"/>	<input type="radio"/>
Åkt rullskridskor/inlines/rullskidor	<input type="radio"/>	<input type="radio"/>	<input type="radio"/>	<input type="radio"/>	<input type="radio"/>
Åkt skateboard	<input type="radio"/>	<input type="radio"/>	<input type="radio"/>	<input type="radio"/>	<input type="radio"/>

	Inte alls	Upp till 1 dag	1-2 dagar	3-7 dagar	Mer än 7 dagar
Badat utomhus i sjö/hav	<input type="radio"/>	<input type="radio"/>	<input type="radio"/>	<input type="radio"/>	<input type="radio"/>
Badat utomhus i pool/äventyrsbad	<input type="radio"/>	<input type="radio"/>	<input type="radio"/>	<input type="radio"/>	<input type="radio"/>
Dykt, snorklat	<input type="radio"/>	<input type="radio"/>	<input type="radio"/>	<input type="radio"/>	<input type="radio"/>
Paddlat kanot/kajak	<input type="radio"/>	<input type="radio"/>	<input type="radio"/>	<input type="radio"/>	<input type="radio"/>
Seglat, vind/vågsurfat	<input type="radio"/>	<input type="radio"/>	<input type="radio"/>	<input type="radio"/>	<input type="radio"/>
Kört/åkt vattenskidor/wakeboard	<input type="radio"/>	<input type="radio"/>	<input type="radio"/>	<input type="radio"/>	<input type="radio"/>
Fritidsfiskat	<input type="radio"/>	<input type="radio"/>	<input type="radio"/>	<input type="radio"/>	<input type="radio"/>
Åkt längdskidor/turskidor	<input type="radio"/>	<input type="radio"/>	<input type="radio"/>	<input type="radio"/>	<input type="radio"/>
Gått på snöskor	<input type="radio"/>	<input type="radio"/>	<input type="radio"/>	<input type="radio"/>	<input type="radio"/>
Åkt utför på skidor	<input type="radio"/>	<input type="radio"/>	<input type="radio"/>	<input type="radio"/>	<input type="radio"/>
Åkt Snowboard	<input type="radio"/>	<input type="radio"/>	<input type="radio"/>	<input type="radio"/>	<input type="radio"/>
Åkt skridskor/långfärdsskridskor	<input type="radio"/>	<input type="radio"/>	<input type="radio"/>	<input type="radio"/>	<input type="radio"/>
Kört/åkt motorbåt	<input type="radio"/>	<input type="radio"/>	<input type="radio"/>	<input type="radio"/>	<input type="radio"/>
Kört/åkt snöskoter	<input type="radio"/>	<input type="radio"/>	<input type="radio"/>	<input type="radio"/>	<input type="radio"/>
Spelat paintball, rollspel (live) etc	<input type="radio"/>	<input type="radio"/>	<input type="radio"/>	<input type="radio"/>	<input type="radio"/>
Bedrivit geocaching (skattjakt med GPS)	<input type="radio"/>	<input type="radio"/>	<input type="radio"/>	<input type="radio"/>	<input type="radio"/>
Jagat	<input type="radio"/>	<input type="radio"/>	<input type="radio"/>	<input type="radio"/>	<input type="radio"/>
Kört/åkt hundspann	<input type="radio"/>	<input type="radio"/>	<input type="radio"/>	<input type="radio"/>	<input type="radio"/>
Kört/åkt vattenskoter/jetski	<input type="radio"/>	<input type="radio"/>	<input type="radio"/>	<input type="radio"/>	<input type="radio"/>
Spelat golf	<input type="radio"/>	<input type="radio"/>	<input type="radio"/>	<input type="radio"/>	<input type="radio"/>
Orienterat	<input type="radio"/>	<input type="radio"/>	<input type="radio"/>	<input type="radio"/>	<input type="radio"/>
Klättrat, bestigit berg	<input type="radio"/>	<input type="radio"/>	<input type="radio"/>	<input type="radio"/>	<input type="radio"/>
Grottkrypning	<input type="radio"/>	<input type="radio"/>	<input type="radio"/>	<input type="radio"/>	<input type="radio"/>
Åkt pulka/kälke	<input type="radio"/>	<input type="radio"/>	<input type="radio"/>	<input type="radio"/>	<input type="radio"/>
Ridit i terräng	<input type="radio"/>	<input type="radio"/>	<input type="radio"/>	<input type="radio"/>	<input type="radio"/>
Tältat/övernattat i naturen	<input type="radio"/>	<input type="radio"/>	<input type="radio"/>	<input type="radio"/>	<input type="radio"/>
Haft picknick eller grillat i naturen	<input type="radio"/>	<input type="radio"/>	<input type="radio"/>	<input type="radio"/>	<input type="radio"/>
Studerat växter/djur/fågelskådat	<input type="radio"/>	<input type="radio"/>	<input type="radio"/>	<input type="radio"/>	<input type="radio"/>
Mediterat, yoga eller liknande i naturen	<input type="radio"/>	<input type="radio"/>	<input type="radio"/>	<input type="radio"/>	<input type="radio"/>
Sportflugit motor- eller segelflygplan	<input type="radio"/>	<input type="radio"/>	<input type="radio"/>	<input type="radio"/>	<input type="radio"/>
Seglat kite/drake, fallskärm och liknande	<input type="radio"/>	<input type="radio"/>	<input type="radio"/>	<input type="radio"/>	<input type="radio"/>

#### q5

Du svarade att du ägnat dig åt följande aktiviteter i svenska fjällen perioden januari – april 2013:

Vilken av aktiviteterna ovan är viktigast för dig att kunna utöva i svenska fjällen?

**q5b**

Hur betydelsefullt är det för dig var du utövar den viktigaste aktiviteten? Kryssa för ett alternativ.

- Att utöva aktiviteten i just svenska fjällen är mycket viktigt för mig
- Att utöva aktiviteten i just svenska fjällen är viktigt för mig, men ibland utövar jag den i andra områden
- Att utöva aktiviteten i just svenska fjällen har viss betydelse för mig, men jag uppskattar att utöva den i andra områden minst lika mycket
- För mig spelar det ingen större roll var jag utövar aktiviteten, det är aktiviteten i sig som är viktigast

**q6**

Varför är denna aktivitet viktigast för dig?

*Kryssa för i vilken utsträckning olika faktorer har betydelse för dig*

	Inte alls1	2	3	4	I hög grad5
Utöva fysisk aktivitet	<input type="radio"/>	<input type="radio"/>	<input type="radio"/>	<input type="radio"/>	<input type="radio"/>
Vara nära naturen	<input type="radio"/>	<input type="radio"/>	<input type="radio"/>	<input type="radio"/>	<input type="radio"/>
Umgås med vänner eller familj	<input type="radio"/>	<input type="radio"/>	<input type="radio"/>	<input type="radio"/>	<input type="radio"/>
Uppleva avkoppling	<input type="radio"/>	<input type="radio"/>	<input type="radio"/>	<input type="radio"/>	<input type="radio"/>
Uppleva ensamhet	<input type="radio"/>	<input type="radio"/>	<input type="radio"/>	<input type="radio"/>	<input type="radio"/>
Uppleva äventyr och utmaningar	<input type="radio"/>	<input type="radio"/>	<input type="radio"/>	<input type="radio"/>	<input type="radio"/>
Komma bort från arbetet	<input type="radio"/>	<input type="radio"/>	<input type="radio"/>	<input type="radio"/>	<input type="radio"/>
Komma bort från hemmet	<input type="radio"/>	<input type="radio"/>	<input type="radio"/>	<input type="radio"/>	<input type="radio"/>
Möta nya människor	<input type="radio"/>	<input type="radio"/>	<input type="radio"/>	<input type="radio"/>	<input type="radio"/>
Vinna anseende och respekt	<input type="radio"/>	<input type="radio"/>	<input type="radio"/>	<input type="radio"/>	<input type="radio"/>
Uppleva en andlig dimension	<input type="radio"/>	<input type="radio"/>	<input type="radio"/>	<input type="radio"/>	<input type="radio"/>

**q7**

Kan du utöva denna aktivitet i svenska fjällen i den utsträckning du önskar?

- Ja
- Nej

**q8**

Varför kan du inte utöva denna aktivitet i den utsträckning du önskar?

*Markera det eller de alternativ som stämmer bäst in på dig.*

- Kostar för mycket pengar
- Alltför fysiskt krävande
- Saknar tillgång till lämpliga platser/områden
- Saknar någon att utöva den med
- Saknar kunskap/ utbildning
- Saknar utrustning
- Saknar tid
- Saknar mod
- Familjesituationen
- Funktionshinder/sjukdom



Annan orsak, ange \_\_\_\_\_

### q9

Tänk nu på dina vistelser i svenska fjällen under perioden januari – april 2013 och de fritidsaktiviteter du har utövat där. Ungefär hur stora ekonomiska utgifter har du haft för detta?

Ange ungefär hur stora dina utgifter varit fördelat på nedanstående kategorier. För utgifter du delat med andra personer (t.ex. boende, transporter) ange din andel av utgiften. Inkludera även utgifter du haft för andra personers räkning, t.ex. familjemedlemmar. Har du inte haft någon utgift på en post, fyll i 0 kr.

Transporter:	_____	kr
Drivmedel:	_____	kr
Boende:	_____	kr
Livsmedel:	_____	kr
Restaurang:	_____	kr
Utrustning:	_____	kr
Kläder:	_____	kr
Lifkort, entrébiljetter, guidning, deltagaravgifter:	_____	kr
Övriga utgifter:	_____	kr

### info3

Nu följer några frågor som handlar om förändringar i olika aktiviteter i fjällen. Det går naturligtvis inte att säga med säkerhet hur framtiden blir, men vi ber dig svara så gott du kan.

### q16

Vilka av följande aktiviteter tror du kommer öka mest i fjällen de närmaste 10 åren?

Markera ett eller flera alternativ

- Kortare vandring (1-3 timmar)
- Vandring endagstur
- Vandring med övernattnig
- Fiske
- Jakt
- Bär- eller svampplockning
- Cykling / mountainbike
- Naturfotografering
- Fågelskådning / naturstudier
- Rovdjursturism
- Ridning
- Skidåkning (utför)
- Skidåkning (längd)
- Snöskoteråkning
- Paddling / båtturer
- Snowbord
- Ingen av ovanstående
- Vet ej

**q18**

Här är en lista med nyare aktiviteter. Vilka av dessa aktiviteter tror du kommer att öka mest i fjällen de närmaste 10 åren?

*Markera ett eller flera alternativ*

- Snökiting
- Tävlingar/sport/multisport
- Inomhusskidåkning
- Äventyrsbad inomhus
- Spabehandling
- Downhill med cykel
- Skärmflygning
- Grottkrypning/speleologi
- Event (fjällfester/festivaler)
- Geocaching (skattjakt med GPS)
- Snöskovandring
- Klättra på klättervägg inomhus
- Yoga/meditation
- Terrängbilskörning
- Ultralätta flygplan
- Jetski/vattenskoter
- Spela paintball, rollspel (lajv) etc.
- Köra/åka hundspann
- Toppturer på skidor / Randonee
- Ingen av ovanstående
- Vet ej

**q20**

"Du svarade att du tror att följande aktiviteter kommer att öka i fjällen de närmaste 10 åren."

...

Finns det någon annan aktivitet utöver de du redan nämnt som du tror kommer öka mycket i fjällen? Skriv kortfattat i fältet nedan.

Aktiviteter som kommer att öka \_\_\_\_\_

**info2**

Nu följer några frågor om olika informationskällor man kan använda när man vistas i fjällen.

**q10**

Var hittar du merparten av informationen om dina vistelser i svenska fjällen i allmänhet?

*Markera ett alternativ*

- Internet (webbsidor, bloggar, forum, sociala nätverk etc.)
- Traditionella media (tidningar, TV, radio)
- Vänner/familj (eller andra personliga källor)

**q10b**

Vilken är din primära informationskälla (websida) på nätet:

**q10c**

Vilken är din primära community/sociala media plattform (forum/blogg/TripAdvisor/Twitter etc) på nätet:

**q11**

Vilken är din primära informationskälla vid planering av vistelser i svenska fjällen?

*Markera ett alternativ*

- Reseoperatörer/resebyråer (on- och offline)
- Sociala medier (ex. bloggar och communities)
- Websidor specialiserade på fjällupplevelser
- Websidor specialiserade på naturupplevelser i allmänhet
- Andra websidor
- Från vänner och familj
- Annat, ange \_\_\_\_\_

**q12**

Hur ofta använder du internet för att läsa om svenska fjällen?

- Flera gånger om dagen
- Varje dag
- Några gånger i veckan
- En gång i veckan
- Några gånger i månaden
- En gång i månaden
- Färre än en gång i månaden
- Färre än en gång per halvår
- Aldrig

**q13**

När du söker efter information på internet om vistelser i svenska fjällen, i vilken utsträckning är det då viktigt för dig att...

	inte alls1	2	3	4	5	6	i stor utsträckning7	ej tillämpligt
Hitta allmän information om fjällvistelser	<input type="radio"/>	<input type="radio"/>	<input type="radio"/>	<input type="radio"/>	<input type="radio"/>	<input type="radio"/>	<input type="radio"/>	<input type="radio"/>
Hitta exklusiv (ej tillgänglig för alla) information om fjällvistelser	<input type="radio"/>	<input type="radio"/>	<input type="radio"/>	<input type="radio"/>	<input type="radio"/>	<input type="radio"/>	<input type="radio"/>	<input type="radio"/>
Planera deltagande (resa, boende, aktiviteter mm) i fjällvistelser	<input type="radio"/>	<input type="radio"/>	<input type="radio"/>	<input type="radio"/>	<input type="radio"/>	<input type="radio"/>	<input type="radio"/>	<input type="radio"/>
Boka deltagande i fjällvistelser	<input type="radio"/>	<input type="radio"/>	<input type="radio"/>	<input type="radio"/>	<input type="radio"/>	<input type="radio"/>	<input type="radio"/>	<input type="radio"/>
Köpa utrustning kopplat till fjällvistelser	<input type="radio"/>	<input type="radio"/>	<input type="radio"/>	<input type="radio"/>	<input type="radio"/>	<input type="radio"/>	<input type="radio"/>	<input type="radio"/>
Dela EGNA erfarenheter av fjällvistelser i form av berättelser	<input type="radio"/>	<input type="radio"/>	<input type="radio"/>	<input type="radio"/>	<input type="radio"/>	<input type="radio"/>	<input type="radio"/>	<input type="radio"/>
Dela EGNA erfarenheter av fjällvistelser i form av foton	<input type="radio"/>	<input type="radio"/>	<input type="radio"/>	<input type="radio"/>	<input type="radio"/>	<input type="radio"/>	<input type="radio"/>	<input type="radio"/>
Dela ANDRAS erfarenheter av fjällvistelser i form av berättelser	<input type="radio"/>	<input type="radio"/>	<input type="radio"/>	<input type="radio"/>	<input type="radio"/>	<input type="radio"/>	<input type="radio"/>	<input type="radio"/>
Dela ANDRAS erfarenheter av fjällvistelser i form av foton	<input type="radio"/>	<input type="radio"/>	<input type="radio"/>	<input type="radio"/>	<input type="radio"/>	<input type="radio"/>	<input type="radio"/>	<input type="radio"/>
Kommunicera med andra natur-/fjällentusiaster	<input type="radio"/>	<input type="radio"/>	<input type="radio"/>	<input type="radio"/>	<input type="radio"/>	<input type="radio"/>	<input type="radio"/>	<input type="radio"/>

### q13b

Är det något annat utöver ovanstående som är viktigt för dig när du söker efter information på internet om vistelser i svenska fjällen? Vänligen ange:

### q14

I vilken utsträckning använder du sociala medier i samband med din fjällupplevelse?

	inte alls1	2	3	4	5	6	i stor utsträckning7	ej tillämpligt
Jag har använt information i sociala medier vid planering av min fjällupplevelse	<input type="radio"/>	<input type="radio"/>	<input type="radio"/>	<input type="radio"/>	<input type="radio"/>	<input type="radio"/>	<input type="radio"/>	<input type="radio"/>
Jag har använt information i sociala medier om en eller flera platser i fjällen	<input type="radio"/>	<input type="radio"/>	<input type="radio"/>	<input type="radio"/>	<input type="radio"/>	<input type="radio"/>	<input type="radio"/>	<input type="radio"/>
Jag har använt information i sociala medier om transportsätt till ett eller flera fjällområden	<input type="radio"/>	<input type="radio"/>	<input type="radio"/>	<input type="radio"/>	<input type="radio"/>	<input type="radio"/>	<input type="radio"/>	<input type="radio"/>
Informationen i sociala medier har påverkat mitt beslut att delta i	<input type="radio"/>	<input type="radio"/>	<input type="radio"/>	<input type="radio"/>	<input type="radio"/>	<input type="radio"/>	<input type="radio"/>	<input type="radio"/>

	inte alls1	2	3	4	5	6	i stor utsträckning7	ej tillämpligt
fjällvistelser								
Foton i sociala medier tagna av andra fjällturister har påverkat mitt beslut att delta i fjällvistelser	<input type="radio"/>	<input type="radio"/>	<input type="radio"/>	<input type="radio"/>	<input type="radio"/>	<input type="radio"/>	<input type="radio"/>	<input type="radio"/>
Informationen i sociala medier har påverkat mitt beslut att INTE delta i fjällvistelser	<input type="radio"/>	<input type="radio"/>	<input type="radio"/>	<input type="radio"/>	<input type="radio"/>	<input type="radio"/>	<input type="radio"/>	<input type="radio"/>
Foton i sociala medier tagna av andra fjällturister har påverkat mitt beslut att INTE delta i fjällvistelser	<input type="radio"/>	<input type="radio"/>	<input type="radio"/>	<input type="radio"/>	<input type="radio"/>	<input type="radio"/>	<input type="radio"/>	<input type="radio"/>
Informationen i sociala medier har varit användbar UNDER min fjällupplevelse	<input type="radio"/>	<input type="radio"/>	<input type="radio"/>	<input type="radio"/>	<input type="radio"/>	<input type="radio"/>	<input type="radio"/>	<input type="radio"/>
Under eller efter min fjällupplevelse har jag delat med mig av min upplevelse i sociala medier såsom Facebook, Twitter, etc.	<input type="radio"/>	<input type="radio"/>	<input type="radio"/>	<input type="radio"/>	<input type="radio"/>	<input type="radio"/>	<input type="radio"/>	<input type="radio"/>
Under eller efter min fjällupplevelse har jag delat med mig av min upplevelse via online fotoalbum såsom Flickr, Picasa, Digital Darkroom etc	<input type="radio"/>	<input type="radio"/>	<input type="radio"/>	<input type="radio"/>	<input type="radio"/>	<input type="radio"/>	<input type="radio"/>	<input type="radio"/>
Under eller efter min fjällupplevelse har jag delat med mig av min upplevelse via egen bloggsida	<input type="radio"/>	<input type="radio"/>	<input type="radio"/>	<input type="radio"/>	<input type="radio"/>	<input type="radio"/>	<input type="radio"/>	<input type="radio"/>
Under eller efter min fjällupplevelse har jag delat med mig av min upplevelse via ett eller flera online forum	<input type="radio"/>	<input type="radio"/>	<input type="radio"/>	<input type="radio"/>	<input type="radio"/>	<input type="radio"/>	<input type="radio"/>	<input type="radio"/>
Under eller efter min fjällupplevelse har jag delat med mig av min upplevelse via en eller flera online rankingsidor (rating/review sidor) såsom Travel Blog, Lonely Planet, Trip Advisor	<input type="radio"/>	<input type="radio"/>	<input type="radio"/>	<input type="radio"/>	<input type="radio"/>	<input type="radio"/>	<input type="radio"/>	<input type="radio"/>

#### q14b

Under eller efter din fjällupplevelse, har du delat med dig av din upplevelse via annan social media kanal?

Vänligen ange vilken:

#### q15

I vilken utsträckning anser du att följande påståenden beskriver din relation till vistelser i svenska fjällen och sociala medier?

	inte alls <sup>1</sup>	2	3	4	5	6	i stor utsträckning <sup>7</sup>	ej tillämpligt
Jag är intresserad av att läsa information om och titta på foton av fjällvistelser i sociala medier	<input type="radio"/>	<input type="radio"/>	<input type="radio"/>	<input type="radio"/>	<input type="radio"/>	<input type="radio"/>	<input type="radio"/>	<input type="radio"/>
När jag läser om fjällvistelser i sociala medier känner jag att det har en relevant plats i mitt liv	<input type="radio"/>	<input type="radio"/>	<input type="radio"/>	<input type="radio"/>	<input type="radio"/>	<input type="radio"/>	<input type="radio"/>	<input type="radio"/>
När jag läser om fjällvistelser i sociala medier känner jag att det är betydelsefullt för mig	<input type="radio"/>	<input type="radio"/>	<input type="radio"/>	<input type="radio"/>	<input type="radio"/>	<input type="radio"/>	<input type="radio"/>	<input type="radio"/>
Jag anser att sociala medier med fokus på fjällvistelser erbjuder en effektiv informationskälla	<input type="radio"/>	<input type="radio"/>	<input type="radio"/>	<input type="radio"/>	<input type="radio"/>	<input type="radio"/>	<input type="radio"/>	<input type="radio"/>
Jag anser att sociala medier med fokus på fjällvistelser tillfredsställer mina informationsbehov	<input type="radio"/>	<input type="radio"/>	<input type="radio"/>	<input type="radio"/>	<input type="radio"/>	<input type="radio"/>	<input type="radio"/>	<input type="radio"/>
Jag anser att informationen i sociala medier med fokus på fjällvistelser är tillförlitlig	<input type="radio"/>	<input type="radio"/>	<input type="radio"/>	<input type="radio"/>	<input type="radio"/>	<input type="radio"/>	<input type="radio"/>	<input type="radio"/>
Jag anser att informationen i sociala medier med fokus på fjällvistelser är fri från kommersiell marknadsföring	<input type="radio"/>	<input type="radio"/>	<input type="radio"/>	<input type="radio"/>	<input type="radio"/>	<input type="radio"/>	<input type="radio"/>	<input type="radio"/>
Jag anser att informationen i sociala medier med fokus på fjällvistelser är fri från personer som inte är intresserade av fjällvistelser	<input type="radio"/>	<input type="radio"/>	<input type="radio"/>	<input type="radio"/>	<input type="radio"/>	<input type="radio"/>	<input type="radio"/>	<input type="radio"/>
Jag anser att mitt och andra fjällturisters delande av information och foton av fjällvistelser via sociala medier skapar en sann/äkta bild av fjällen	<input type="radio"/>	<input type="radio"/>	<input type="radio"/>	<input type="radio"/>	<input type="radio"/>	<input type="radio"/>	<input type="radio"/>	<input type="radio"/>
Jag anser att mitt och andra fjällturisters delande av information och foton av fjällvistelser är en betydelsefull del i skapandet av bilden av fjällen	<input type="radio"/>	<input type="radio"/>	<input type="radio"/>	<input type="radio"/>	<input type="radio"/>	<input type="radio"/>	<input type="radio"/>	<input type="radio"/>
Jag känner mig trygg vid användandet av sociala medier	<input type="radio"/>	<input type="radio"/>	<input type="radio"/>	<input type="radio"/>	<input type="radio"/>	<input type="radio"/>	<input type="radio"/>	<input type="radio"/>
Jag kommer att fortsätta att använda sociala medier i samband med mitt fjällintresse och fjällvistelser	<input type="radio"/>	<input type="radio"/>	<input type="radio"/>	<input type="radio"/>	<input type="radio"/>	<input type="radio"/>	<input type="radio"/>	<input type="radio"/>

#### info4

Avslutningsvis några frågor om din bakgrund. Vi behöver ställa dem för att kunna jämföra resultaten för olika grupper i samhället. Svar för enskilda personer redovisas aldrig.

#### q21a

Jag är...

- Man
- Kvinna

**q22a**

Jag är född år

**q24a - q24a**

Postnumret till min bostadsadress är:

**q25**

Vilket av följande alternativ stämmer bäst in på dig?

- Gift/sammanboende
- Ensamstående/singel
- Särbo
- Annat

**q23**

Var bor du idag?

*Kryssa i det alternativ som bäst beskriver ditt bostadsområde.*

- Landsbygd med högst ett fåtal hus inom synhåll
- By eller mindre ort på landsbygden
- Mindre stad (upp till ca 50 000 innevånare)
- Medelstor stad (ca 50 000 - 200 000 innevånare)
- Storstad (mer än ca 200 000 innevånare)

**q26a**

Ingår det barn/ungdomar i ditt hushåll?

- Nej
- Ja

**q26b**

antal 0-5 år: \_\_\_\_\_  
antal 6-12 år: \_\_\_\_\_  
antal 13-18 år: \_\_\_\_\_  
antal 19 år eller äldre: \_\_\_\_\_

**q27**

Vilken utbildning har du?

*Kryssa den högsta utbildning du har (eller för närvarande deltar i).*

- Obligatorisk skola (t ex grundskola, folkskola)

- Gymnasieutbildning (även realexamen, folkhögskola, yrkesskola, fackskola etc)
- Universitets- eller högskoleutbildning

**q28**

Ungefär hur stor är ditt hushålls sammanlagda disponibla inkomst (efter skatt men inklusive ev. bidrag) per månad?

*Avrundat till närmaste tusental.*

- Lägre än 10 000 kr per månad
- 10 000 – 20 999 kr per månad
- 21 000 – 30 999 kr per månad
- 31 000 – 40 999 kr per månad
- 41 000 – 50 999 kr per månad
- 51 000 – 60 999 kr per månad
- 61 000 – 70 999 kr per månad
- 71 000 – 80 000 kr per månad
- Mer än 80 000 kr per månad
- Vill ej svara



## Bilaga 3: Enkät 2 (maj-augusti)

### intro1

I denna undersökning ställer vi frågor om vistelser i svenska fjällen. Med fjäll menas kalvfjäll, dalarna mellan kalvfjällen eller trakter där man har kalvfjäll inom synhåll. Större tätorter räknas ej till fjällen. Det är viktigt att du svarar även om du aldrig besökt fjällen. Alla svar är lika värdefulla.

### q1

Hur många gånger har du varit i svenska fjällen de senast 5 åren?

- Ingen gång
- 1 gång
- 2 gånger
- 3 gånger
- 4 gånger
- 5 gånger
- Mer än 5 gånger, ange antal \_\_\_\_\_
- Jag bor i fjällen

### q2

Hur många gånger har du varit i svenska fjällen under perioden maj – augusti 2013

- \_\_\_\_\_
- Ingen gång

### info1

Nu följer några frågor som avser dina besök i svenska fjällen perioden maj – augusti 2013

### q3

Ungefär hur många dygn vistades du sammanlagt i svenska fjällen perioden maj – augusti 2013?

### q4

Ungefär hur många dagar har du ägnat dig åt följande fritidsaktiviteter i svenska fjällen perioden maj – augusti 2013?

	Inte alls	Upp till 1 dag	1-2 dagar	3-7 dagar	Mer än 7 dagar
Strövat i skog och mark	<input type="radio"/>	<input type="radio"/>	<input type="radio"/>	<input type="radio"/>	<input type="radio"/>
Plockat bär eller svamp	<input type="radio"/>	<input type="radio"/>	<input type="radio"/>	<input type="radio"/>	<input type="radio"/>
Vandrat utanför leder	<input type="radio"/>	<input type="radio"/>	<input type="radio"/>	<input type="radio"/>	<input type="radio"/>
Joggat/ terrängsprungit	<input type="radio"/>	<input type="radio"/>	<input type="radio"/>	<input type="radio"/>	<input type="radio"/>
Gått stavgång	<input type="radio"/>	<input type="radio"/>	<input type="radio"/>	<input type="radio"/>	<input type="radio"/>
Cyklat i terrängen (MTB)	<input type="radio"/>	<input type="radio"/>	<input type="radio"/>	<input type="radio"/>	<input type="radio"/>
Cyklat på vägar	<input type="radio"/>	<input type="radio"/>	<input type="radio"/>	<input type="radio"/>	<input type="radio"/>
Åkt rullskridskor/inlines/rullskidor	<input type="radio"/>	<input type="radio"/>	<input type="radio"/>	<input type="radio"/>	<input type="radio"/>
Åkt skateboard	<input type="radio"/>	<input type="radio"/>	<input type="radio"/>	<input type="radio"/>	<input type="radio"/>

	Inte alls	Upp till 1 dag	1-2 dagar	3-7 dagar	Mer än 7 dagar
Badat utomhus i sjö/hav	<input type="radio"/>	<input type="radio"/>	<input type="radio"/>	<input type="radio"/>	<input type="radio"/>
Badat utomhus i pool/äventyrsbad	<input type="radio"/>	<input type="radio"/>	<input type="radio"/>	<input type="radio"/>	<input type="radio"/>
Dykt, snorklat	<input type="radio"/>	<input type="radio"/>	<input type="radio"/>	<input type="radio"/>	<input type="radio"/>
Paddlat kanot/kajak	<input type="radio"/>	<input type="radio"/>	<input type="radio"/>	<input type="radio"/>	<input type="radio"/>
Seglat, vind/vågsurfat	<input type="radio"/>	<input type="radio"/>	<input type="radio"/>	<input type="radio"/>	<input type="radio"/>
Kört/åkt vattenskidor/wakeboard	<input type="radio"/>	<input type="radio"/>	<input type="radio"/>	<input type="radio"/>	<input type="radio"/>
Fritidsfiskat	<input type="radio"/>	<input type="radio"/>	<input type="radio"/>	<input type="radio"/>	<input type="radio"/>
Åkt längdskidor/turskidor	<input type="radio"/>	<input type="radio"/>	<input type="radio"/>	<input type="radio"/>	<input type="radio"/>
Gått på snöskor	<input type="radio"/>	<input type="radio"/>	<input type="radio"/>	<input type="radio"/>	<input type="radio"/>
Åkt utför på skidor	<input type="radio"/>	<input type="radio"/>	<input type="radio"/>	<input type="radio"/>	<input type="radio"/>
Åkt Snowboard	<input type="radio"/>	<input type="radio"/>	<input type="radio"/>	<input type="radio"/>	<input type="radio"/>
Åkt skridskor/långfärdsskridskor	<input type="radio"/>	<input type="radio"/>	<input type="radio"/>	<input type="radio"/>	<input type="radio"/>
Kört/åkt motorbåt	<input type="radio"/>	<input type="radio"/>	<input type="radio"/>	<input type="radio"/>	<input type="radio"/>
Kört/åkt snöskoter	<input type="radio"/>	<input type="radio"/>	<input type="radio"/>	<input type="radio"/>	<input type="radio"/>
Spelat paintball, rollspel (live) etc	<input type="radio"/>	<input type="radio"/>	<input type="radio"/>	<input type="radio"/>	<input type="radio"/>
Bedrivit geocaching (skattjakt med GPS)	<input type="radio"/>	<input type="radio"/>	<input type="radio"/>	<input type="radio"/>	<input type="radio"/>
Jagat	<input type="radio"/>	<input type="radio"/>	<input type="radio"/>	<input type="radio"/>	<input type="radio"/>
Kört/åkt hundspann	<input type="radio"/>	<input type="radio"/>	<input type="radio"/>	<input type="radio"/>	<input type="radio"/>
Kört/åkt vattenskoter/jetski	<input type="radio"/>	<input type="radio"/>	<input type="radio"/>	<input type="radio"/>	<input type="radio"/>
Spelat golf	<input type="radio"/>	<input type="radio"/>	<input type="radio"/>	<input type="radio"/>	<input type="radio"/>
Orienterat	<input type="radio"/>	<input type="radio"/>	<input type="radio"/>	<input type="radio"/>	<input type="radio"/>
Klättrat, bestigit berg	<input type="radio"/>	<input type="radio"/>	<input type="radio"/>	<input type="radio"/>	<input type="radio"/>
Grottkrypning	<input type="radio"/>	<input type="radio"/>	<input type="radio"/>	<input type="radio"/>	<input type="radio"/>
Åkt pulka/kälke	<input type="radio"/>	<input type="radio"/>	<input type="radio"/>	<input type="radio"/>	<input type="radio"/>
Ridit i terräng	<input type="radio"/>	<input type="radio"/>	<input type="radio"/>	<input type="radio"/>	<input type="radio"/>
Tältat/övernattat i naturen	<input type="radio"/>	<input type="radio"/>	<input type="radio"/>	<input type="radio"/>	<input type="radio"/>
Haft picknick eller grillat i naturen	<input type="radio"/>	<input type="radio"/>	<input type="radio"/>	<input type="radio"/>	<input type="radio"/>
Studerat växter/djur/fågelskådat	<input type="radio"/>	<input type="radio"/>	<input type="radio"/>	<input type="radio"/>	<input type="radio"/>
Mediterat, yoga eller liknande i naturen	<input type="radio"/>	<input type="radio"/>	<input type="radio"/>	<input type="radio"/>	<input type="radio"/>
Sportflugit motor- eller segelflygplan	<input type="radio"/>	<input type="radio"/>	<input type="radio"/>	<input type="radio"/>	<input type="radio"/>
Seglat kite/drake, fallskärm och liknande	<input type="radio"/>	<input type="radio"/>	<input type="radio"/>	<input type="radio"/>	<input type="radio"/>

#### q5

Du svarade att du ägnat dig åt följande aktiviteter i svenska fjällen perioden maj – augusti 2013. Vilken av aktiviteterna nedan är viktigast för dig att kunna utöva i svenska fjällen?

- |  |  |
|--|--|
| <input type="radio"/> Strövat i skog och mark  | <input type="radio"/> Åkt rullskridskor/inlines/rullskidor |
| <input type="radio"/> Plockat bär eller svamp  | <input type="radio"/> Åkt skateboard                       |
| <input type="radio"/> Vandrat utanför leder    | <input type="radio"/> Badat utomhus i sjö/hav              |
| <input type="radio"/> Joggat/ terrängsprungit  | <input type="radio"/> Badat utomhus i pool/äventyrsbad     |
| <input type="radio"/> Gått stavgång            | <input type="radio"/> Dykt, snorklat                       |
| <input type="radio"/> Cyklat i terrängen (MTB) | <input type="radio"/> Paddlat kanot/kajak                  |
| <input type="radio"/> Cyklat på vägar          | <input type="radio"/> Seglat, vind/vågsurfat               |

- Kör/åkt vattenskidor/wakeboard
- Fritidsfiskat
- Åkt längdskidor/turskidor
- Gått på snöskor
- Åkt utför på skidor
- Åkt Snowboard
- Åkt skridskor/långfärdsskridskor
- Kör/åkt motorbåt
- Kör/åkt snöskoter
- Spelat paintball, rollspel (live) etc
- Bedrivit geocaching (skattjakt med GPS)
- Jagat
- Kör/åkt hundspann
- Kör/åkt vattenskoter/jetski
- Spelat golf
- Orienterat
- Klättrat, bestigit berg
- Grottkrypning
- Åkt pulka/kälke
- Ridit i terräng
- Tältat/övernattat i naturen
- Haft picknick eller grillat i naturen
- Studerat växter/djur/fågelskådat
- Mediterat, yoga eller liknande i naturen
- Sportflugit motor- eller segelflygplan
- Seglat kite/drake, fallskärm och liknande

### q5b

Hur betydelsefullt är det för dig var du utövar den viktigaste aktiviteten? Kryssa för ett alternativ.

- Att utöva aktiviteten i just svenska fjällen är mycket viktigt för mig
- Att utöva aktiviteten i just svenska fjällen är viktigt för mig, men ibland utövar jag den i andra områden
- Att utöva aktiviteten i just svenska fjällen har viss betydelse för mig, men jag uppskattar att utöva den i andra områden minst lika mycket
- För mig spelar det ingen större roll var jag utövar aktiviteten, det är aktiviteten i sig som är viktigast

### q6

Varför är denna aktivitet viktigast för dig?

*Kryssa för i vilken utsträckning olika faktorer har betydelse för dig*

	Inte alls1	2	3	4	I hög grad5
Utöva fysisk aktivitet	<input type="radio"/>	<input type="radio"/>	<input type="radio"/>	<input type="radio"/>	<input type="radio"/>
Vara nära naturen	<input type="radio"/>	<input type="radio"/>	<input type="radio"/>	<input type="radio"/>	<input type="radio"/>
Umgås med vänner eller familj	<input type="radio"/>	<input type="radio"/>	<input type="radio"/>	<input type="radio"/>	<input type="radio"/>
Uppleva avkoppling	<input type="radio"/>	<input type="radio"/>	<input type="radio"/>	<input type="radio"/>	<input type="radio"/>
Uppleva ensamhet	<input type="radio"/>	<input type="radio"/>	<input type="radio"/>	<input type="radio"/>	<input type="radio"/>
Uppleva äventyr och utmaningar	<input type="radio"/>	<input type="radio"/>	<input type="radio"/>	<input type="radio"/>	<input type="radio"/>
Komma bort från arbetet	<input type="radio"/>	<input type="radio"/>	<input type="radio"/>	<input type="radio"/>	<input type="radio"/>
Komma bort från hemmet	<input type="radio"/>	<input type="radio"/>	<input type="radio"/>	<input type="radio"/>	<input type="radio"/>
Möta nya människor	<input type="radio"/>	<input type="radio"/>	<input type="radio"/>	<input type="radio"/>	<input type="radio"/>
Vinna anseende och respekt	<input type="radio"/>	<input type="radio"/>	<input type="radio"/>	<input type="radio"/>	<input type="radio"/>
Uppleva en andlig dimension	<input type="radio"/>	<input type="radio"/>	<input type="radio"/>	<input type="radio"/>	<input type="radio"/>

	Inte alls1	2	3	4	I hög grad5
Annan anledning, ange: _____	<input type="radio"/>	<input type="radio"/>	<input type="radio"/>	<input type="radio"/>	<input type="radio"/>

**q7**

Kan du utöva denna aktivitet i svenska fjällen i den utsträckning du önskar?

- Ja  
 Nej

**q8**

Varför kan du inte utöva denna aktivitet i den utsträckning du önskar?

*Markera det eller de alternativ som stämmer bäst in på dig.*

- Kostar för mycket pengar  
 Alltför fysiskt krävande  
 Saknar tillgång till lämpliga platser/områden  
 Saknar någon att utöva den med  
 Saknar kunskap/ utbildning  
 Saknar utrustning  
 Saknar tid  
 Saknar mod  
 Familjesituationen  
 Funktionshinder/sjukdom  
 Annan orsak, ange \_\_\_\_\_

**q9**

Tänk nu på dina vistelser i svenska fjällen under perioden maj – augusti 2013 och de fritidsaktiviteter du har utövat där. Ungefär hur stora ekonomiska utgifter har du haft för detta?

*Ange ungefär hur stora dina utgifter varit fördelat på nedanstående kategorier. För utgifter du delat med andra personer (t.ex. boende, transporter) ange din andel av utgiften. Inkludera även utgifter du haft för andra personers räkning, t.ex. familjemedlemmar. Har du inte haft någon utgift på en post, fyll i 0 kr.*

Transporter:	_____	kr
Drivmedel:	_____	kr
Boende:	_____	kr
Livsmedel:	_____	kr
Restaurang:	_____	kr
Utrustning:	_____	kr
Kläder:	_____	kr
Liftkort, entrébiljetter, guidning, deltagaravgifter:	_____	kr
Övriga utgifter:	_____	kr

**q11**

Friluftsliv och naturturism handlar ofta om naturupplevelser på egen hand eller i små grupper. Men det kan också handla om sport, tävling och event; som i multisporttävlingar och fjällfestivaler.

Svara på nedanstående frågor genom att ange en siffra mellan 1-5, där 1=Nej, inte alls och 5=Ja, i hög grad.

	Nej, inte alls 1	2	3	4	Ja, i hög grad 5
Har du kommit i kontakt med sport, tävling och event (som i multisporttävlingar och fjällfestivaler) i de svenska fjällen?	<input type="radio"/>	<input type="radio"/>	<input type="radio"/>	<input type="radio"/>	<input type="radio"/>
Har du själv deltagit i sport, tävling och event (som i multisporttävlingar och fjällfestivaler) i svenska fjällen?	<input type="radio"/>	<input type="radio"/>	<input type="radio"/>	<input type="radio"/>	<input type="radio"/>
Hoppas du få se mer av sport, tävling och event (som i multisporttävlingar och fjällfestivaler) i svenska fjällen?	<input type="radio"/>	<input type="radio"/>	<input type="radio"/>	<input type="radio"/>	<input type="radio"/>

**q12**

Aktiviteter för turister i de svenska fjällen handlar ofta om att vara ute i naturpräglade landskap som på kalfjäll, i skogar och på sjöar. Men det kan också handla om inomhusaktiviteter som äventyrsbad, klättrväggar och lekland.

Svara på nedanstående frågor genom att ange en siffra mellan 1-5, där 1=Nej, inte alls och 5=Ja, i hög grad.

	Nej, inte alls 1	2	3	4	Ja, i hög grad 5
Har du kommit i kontakt med inomhusaktiviteter som äventyrsbad, klättrväggar och lekland i de svenska fjällen?	<input type="radio"/>	<input type="radio"/>	<input type="radio"/>	<input type="radio"/>	<input type="radio"/>
Har du själv deltagit i inomhusaktiviteter som äventyrsbad, klättrväggar och lekland i svenska fjällen?	<input type="radio"/>	<input type="radio"/>	<input type="radio"/>	<input type="radio"/>	<input type="radio"/>
Hoppas du få se mer av inomhusaktiviteter som äventyrsbad, klättrväggar och lekland i svenska fjällen?	<input type="radio"/>	<input type="radio"/>	<input type="radio"/>	<input type="radio"/>	<input type="radio"/>

**q13a**

Nu följer tre tabeller med ett antal "motsatspar". Sätt krysset i rutan närmast det ord du tycker bäst överensstämmer med din uppfattning. Om inget av orden är bättre än det andra sätter du ett kryss i mitten.

Friluftsliv är för mig...

	1	2	3	4	5	6	7	
Dåligt	<input type="radio"/>	<input type="radio"/>	<input type="radio"/>	<input type="radio"/>	<input type="radio"/>	<input type="radio"/>	<input type="radio"/>	Bra
Fritt	<input type="radio"/>	<input type="radio"/>	<input type="radio"/>	<input type="radio"/>	<input type="radio"/>	<input type="radio"/>	<input type="radio"/>	Tvång
Gemenskap	<input type="radio"/>	<input type="radio"/>	<input type="radio"/>	<input type="radio"/>	<input type="radio"/>	<input type="radio"/>	<input type="radio"/>	Enskildhet
Otrygghet	<input type="radio"/>	<input type="radio"/>	<input type="radio"/>	<input type="radio"/>	<input type="radio"/>	<input type="radio"/>	<input type="radio"/>	Trygghet
Passivt	<input type="radio"/>	<input type="radio"/>	<input type="radio"/>	<input type="radio"/>	<input type="radio"/>	<input type="radio"/>	<input type="radio"/>	Aktivt
Skadligt	<input type="radio"/>	<input type="radio"/>	<input type="radio"/>	<input type="radio"/>	<input type="radio"/>	<input type="radio"/>	<input type="radio"/>	Hälsosamt
Meningslöst	<input type="radio"/>	<input type="radio"/>	<input type="radio"/>	<input type="radio"/>	<input type="radio"/>	<input type="radio"/>	<input type="radio"/>	Meningsfullt
Smutsigt	<input type="radio"/>	<input type="radio"/>	<input type="radio"/>	<input type="radio"/>	<input type="radio"/>	<input type="radio"/>	<input type="radio"/>	Rent
Lätt	<input type="radio"/>	<input type="radio"/>	<input type="radio"/>	<input type="radio"/>	<input type="radio"/>	<input type="radio"/>	<input type="radio"/>	Tungt
Konkurrens	<input type="radio"/>	<input type="radio"/>	<input type="radio"/>	<input type="radio"/>	<input type="radio"/>	<input type="radio"/>	<input type="radio"/>	Samarbete

	1	2	3	4	5	6	7	
Manligt	<input type="radio"/>	<input type="radio"/>	<input type="radio"/>	<input type="radio"/>	<input type="radio"/>	<input type="radio"/>	<input type="radio"/>	Kvinnligt
Allvar	<input type="radio"/>	<input type="radio"/>	<input type="radio"/>	<input type="radio"/>	<input type="radio"/>	<input type="radio"/>	<input type="radio"/>	Glädje
Billigt	<input type="radio"/>	<input type="radio"/>	<input type="radio"/>	<input type="radio"/>	<input type="radio"/>	<input type="radio"/>	<input type="radio"/>	Dyrt
Vardag	<input type="radio"/>	<input type="radio"/>	<input type="radio"/>	<input type="radio"/>	<input type="radio"/>	<input type="radio"/>	<input type="radio"/>	Helg
Hemma	<input type="radio"/>	<input type="radio"/>	<input type="radio"/>	<input type="radio"/>	<input type="radio"/>	<input type="radio"/>	<input type="radio"/>	Borta

### q13b

Sätt krysset i rutan närmast det ord du tycker bäst överensstämmer med din uppfattning. Om inget av orden är bättre än det andra sätter du ett kryss i mitten. Tävlingar/sport/multisport är för mig...

	1	2	3	4	5	6	7	
Dåligt	<input type="radio"/>	<input type="radio"/>	<input type="radio"/>	<input type="radio"/>	<input type="radio"/>	<input type="radio"/>	<input type="radio"/>	Bra
Fritt	<input type="radio"/>	<input type="radio"/>	<input type="radio"/>	<input type="radio"/>	<input type="radio"/>	<input type="radio"/>	<input type="radio"/>	Tvång
Gemenskap	<input type="radio"/>	<input type="radio"/>	<input type="radio"/>	<input type="radio"/>	<input type="radio"/>	<input type="radio"/>	<input type="radio"/>	Enskildhet
Otrygghet	<input type="radio"/>	<input type="radio"/>	<input type="radio"/>	<input type="radio"/>	<input type="radio"/>	<input type="radio"/>	<input type="radio"/>	Trygghet
Passivt	<input type="radio"/>	<input type="radio"/>	<input type="radio"/>	<input type="radio"/>	<input type="radio"/>	<input type="radio"/>	<input type="radio"/>	Aktivt
Skadligt	<input type="radio"/>	<input type="radio"/>	<input type="radio"/>	<input type="radio"/>	<input type="radio"/>	<input type="radio"/>	<input type="radio"/>	Hälsosamt
Meningslöst	<input type="radio"/>	<input type="radio"/>	<input type="radio"/>	<input type="radio"/>	<input type="radio"/>	<input type="radio"/>	<input type="radio"/>	Meningsfullt
Smutsigt	<input type="radio"/>	<input type="radio"/>	<input type="radio"/>	<input type="radio"/>	<input type="radio"/>	<input type="radio"/>	<input type="radio"/>	Rent
Lätt	<input type="radio"/>	<input type="radio"/>	<input type="radio"/>	<input type="radio"/>	<input type="radio"/>	<input type="radio"/>	<input type="radio"/>	Tungt
Konkurrens	<input type="radio"/>	<input type="radio"/>	<input type="radio"/>	<input type="radio"/>	<input type="radio"/>	<input type="radio"/>	<input type="radio"/>	Samarbete
Manligt	<input type="radio"/>	<input type="radio"/>	<input type="radio"/>	<input type="radio"/>	<input type="radio"/>	<input type="radio"/>	<input type="radio"/>	Kvinnligt
Allvar	<input type="radio"/>	<input type="radio"/>	<input type="radio"/>	<input type="radio"/>	<input type="radio"/>	<input type="radio"/>	<input type="radio"/>	Glädje
Billigt	<input type="radio"/>	<input type="radio"/>	<input type="radio"/>	<input type="radio"/>	<input type="radio"/>	<input type="radio"/>	<input type="radio"/>	Dyrt
Vardag	<input type="radio"/>	<input type="radio"/>	<input type="radio"/>	<input type="radio"/>	<input type="radio"/>	<input type="radio"/>	<input type="radio"/>	Helg
Hemma	<input type="radio"/>	<input type="radio"/>	<input type="radio"/>	<input type="radio"/>	<input type="radio"/>	<input type="radio"/>	<input type="radio"/>	Borta

### q13c

Sätt krysset i rutan närmast det ord du tycker bäst överensstämmer med din uppfattning. Om inget av orden är bättre än det andra sätter du ett kryss i mitten. Äventyrsbad inomhus är för mig...

	1	2	3	4	5	6	7	
Dåligt	<input type="radio"/>	<input type="radio"/>	<input type="radio"/>	<input type="radio"/>	<input type="radio"/>	<input type="radio"/>	<input type="radio"/>	Bra
Fritt	<input type="radio"/>	<input type="radio"/>	<input type="radio"/>	<input type="radio"/>	<input type="radio"/>	<input type="radio"/>	<input type="radio"/>	Tvång
Gemenskap	<input type="radio"/>	<input type="radio"/>	<input type="radio"/>	<input type="radio"/>	<input type="radio"/>	<input type="radio"/>	<input type="radio"/>	Enskildhet
Otrygghet	<input type="radio"/>	<input type="radio"/>	<input type="radio"/>	<input type="radio"/>	<input type="radio"/>	<input type="radio"/>	<input type="radio"/>	Trygghet
Passivt	<input type="radio"/>	<input type="radio"/>	<input type="radio"/>	<input type="radio"/>	<input type="radio"/>	<input type="radio"/>	<input type="radio"/>	Aktivt
Skadligt	<input type="radio"/>	<input type="radio"/>	<input type="radio"/>	<input type="radio"/>	<input type="radio"/>	<input type="radio"/>	<input type="radio"/>	Hälsosamt
Meningslöst	<input type="radio"/>	<input type="radio"/>	<input type="radio"/>	<input type="radio"/>	<input type="radio"/>	<input type="radio"/>	<input type="radio"/>	Meningsfullt
Smutsigt	<input type="radio"/>	<input type="radio"/>	<input type="radio"/>	<input type="radio"/>	<input type="radio"/>	<input type="radio"/>	<input type="radio"/>	Rent
Lätt	<input type="radio"/>	<input type="radio"/>	<input type="radio"/>	<input type="radio"/>	<input type="radio"/>	<input type="radio"/>	<input type="radio"/>	Tungt
Konkurrens	<input type="radio"/>	<input type="radio"/>	<input type="radio"/>	<input type="radio"/>	<input type="radio"/>	<input type="radio"/>	<input type="radio"/>	Samarbete
Manligt	<input type="radio"/>	<input type="radio"/>	<input type="radio"/>	<input type="radio"/>	<input type="radio"/>	<input type="radio"/>	<input type="radio"/>	Kvinnligt
Allvar	<input type="radio"/>	<input type="radio"/>	<input type="radio"/>	<input type="radio"/>	<input type="radio"/>	<input type="radio"/>	<input type="radio"/>	Glädje
Billigt	<input type="radio"/>	<input type="radio"/>	<input type="radio"/>	<input type="radio"/>	<input type="radio"/>	<input type="radio"/>	<input type="radio"/>	Dyrt
Vardag	<input type="radio"/>	<input type="radio"/>	<input type="radio"/>	<input type="radio"/>	<input type="radio"/>	<input type="radio"/>	<input type="radio"/>	Helg

	1	2	3	4	5	6	7	
Hemma	<input type="radio"/>	<input type="radio"/>	<input type="radio"/>	<input type="radio"/>	<input type="radio"/>	<input type="radio"/>	<input type="radio"/>	Borta

#### q14

Vad är negativt och positivt för dig i fjällen?

	Mycket negativt1	Negativt2	Varken eller3	Positivt4	Mycket positivt5	Ingen åsikt
Att det finns iordninggjorda lägerplatser med toalett, soptunnor, eldstad, m.m.	<input type="radio"/>	<input type="radio"/>	<input type="radio"/>	<input type="radio"/>	<input type="radio"/>	<input type="radio"/>
Att det finns fjällstationer	<input type="radio"/>	<input type="radio"/>	<input type="radio"/>	<input type="radio"/>	<input type="radio"/>	<input type="radio"/>
Att det finns markerade leder	<input type="radio"/>	<input type="radio"/>	<input type="radio"/>	<input type="radio"/>	<input type="radio"/>	<input type="radio"/>
Att kunna köra in med bil i ett attraktivt område för att göra dagsturer	<input type="radio"/>	<input type="radio"/>	<input type="radio"/>	<input type="radio"/>	<input type="radio"/>	<input type="radio"/>
Att kunna förflytta sig flera dygn utan att se hus, vägar	<input type="radio"/>	<input type="radio"/>	<input type="radio"/>	<input type="radio"/>	<input type="radio"/>	<input type="radio"/>
Att bara se ett fåtal andra besökare	<input type="radio"/>	<input type="radio"/>	<input type="radio"/>	<input type="radio"/>	<input type="radio"/>	<input type="radio"/>
Att området har sällsynta djur och växter	<input type="radio"/>	<input type="radio"/>	<input type="radio"/>	<input type="radio"/>	<input type="radio"/>	<input type="radio"/>
Att området är av vildmarkskaraktär (mer än 5 kilometer till närmaste hus, väg, kalhygge, damm, telemast etc.)	<input type="radio"/>	<input type="radio"/>	<input type="radio"/>	<input type="radio"/>	<input type="radio"/>	<input type="radio"/>
Att området är lite påverkat av människan	<input type="radio"/>	<input type="radio"/>	<input type="radio"/>	<input type="radio"/>	<input type="radio"/>	<input type="radio"/>
Att det finns bullerfria områden	<input type="radio"/>	<input type="radio"/>	<input type="radio"/>	<input type="radio"/>	<input type="radio"/>	<input type="radio"/>

#### info2

Sveriges miljömål säger att fjällandskapet ska ha en hög grad av ursprunglighet vad gäller biologisk mångfald, upplevelsevärden samt natur- och kulturvärden. Fjällandskapet erbjuder även områden med goda vindförhållanden som är av riksintresse för vindkraftens utbyggnad.

#### q15

Om fjällandskapets miljömål kolliderar med riksintresset för vindkraft, vilket av målen anser du är viktigast?

- Fjällandskapets miljömål är viktigast
- Riksintresset för vindkraft är viktigast
- Båda målen är lika viktiga
- Vet ej

#### q16

Anser du att en utbyggnad av vindkraft i kalvfjällsmiljö och fjällnära områden är förenligt med att värna miljömålets upplevelsevärde av fjällandskapet?

- Ja
- Nej

Vet ej

### q17

I vilken utsträckning påverkas din bedömning av fjälllandskapets upplevelsevärde negativt av nedanstående faktorer;

Svara på nedanstående frågor genom att ange en siffra mellan 1-5, där 1=Ingen påverkan alls och 5=Mycket stor påverkan.

	Ingen påverkan alls1	2	3	4	Mycket stor påverkan5	Vet ej
Vindkraftverkens höjd (visuella effekter)	<input type="radio"/>	<input type="radio"/>	<input type="radio"/>	<input type="radio"/>	<input type="radio"/>	<input type="radio"/>
Antalet vindkraftverk (visuella effekter)	<input type="radio"/>	<input type="radio"/>	<input type="radio"/>	<input type="radio"/>	<input type="radio"/>	<input type="radio"/>
Ljudeffekter från vindkraftverken	<input type="radio"/>	<input type="radio"/>	<input type="radio"/>	<input type="radio"/>	<input type="radio"/>	<input type="radio"/>
Ljusreflexer från vindkraftverken	<input type="radio"/>	<input type="radio"/>	<input type="radio"/>	<input type="radio"/>	<input type="radio"/>	<input type="radio"/>
Vindkraftverkens permanent lysande röda varningsljus för luftfart	<input type="radio"/>	<input type="radio"/>	<input type="radio"/>	<input type="radio"/>	<input type="radio"/>	<input type="radio"/>
Vindkraftverkens eventuella negativa effekter för rennäring och samer	<input type="radio"/>	<input type="radio"/>	<input type="radio"/>	<input type="radio"/>	<input type="radio"/>	<input type="radio"/>
Skapandet av ett industrialiserat energilandskap i fjällen (vindkraftverk och kraftledningar)	<input type="radio"/>	<input type="radio"/>	<input type="radio"/>	<input type="radio"/>	<input type="radio"/>	<input type="radio"/>
Det samlade intrycket av flera enskilda vindkraftparkers påverkan på fjälllandskapet (så kallade kumulativa effekter).	<input type="radio"/>	<input type="radio"/>	<input type="radio"/>	<input type="radio"/>	<input type="radio"/>	<input type="radio"/>

### q18

Hur sannolikt är det att du väljer bort ett besöksmål i fjällvärlden som har en vindkraftspark inom synhåll till förmån för ett besöksmål utan vindkraftspark inom synhåll?

Markera på skalan nedan mellan 1 och 10:

Inte alls Sannolikt1	2	3	4	Ganska sannolikt5	6	7	8	9	Mycket sannolikt10
<input type="radio"/>	<input type="radio"/>	<input type="radio"/>	<input type="radio"/>	<input type="radio"/>	<input type="radio"/>	<input type="radio"/>	<input type="radio"/>	<input type="radio"/>	<input type="radio"/>

### q19

Kan du tänka dig betala mer för ett hotellrum/stuga där utsikten inte påverkas av en vindkraftspark?

- Ja  
 Nej  
 Vet ej

### info3

Nu följer frågor om skyddade naturområden, d.v.s. naturreservat och nationalparker. Även om du aldrig har besökt något skyddat naturområde eller anser dig ha dålig kunskap om dem ber vi dig att svara på frågorna så uppriktigt som möjligt.

### q20

Vad anser du om mängden skyddade naturområden i Sverige?



- Alldeles för lite skyddad natur i Sverige
- Något för lite
- Lagom
- Något för mycket
- Alldeles för mycket skyddad natur i Sverige
- Vet ej

**q21**

Nedan följer tretton påståenden kring skyddade naturområden i Sverige. Vad tycker du är viktigt när naturområden skyddas?

	Tar helt avstånd	Tar delvis avstånd	Instämmer delvis	Instämmer helt	Vet inte
Lokalbefolkningen ska ha stort inflytande	<input type="radio"/>	<input type="radio"/>	<input type="radio"/>	<input type="radio"/>	<input type="radio"/>
Ska utformas så att besök underlättas	<input type="radio"/>	<input type="radio"/>	<input type="radio"/>	<input type="radio"/>	<input type="radio"/>
Man ska få köra snöskoter och terrängfordon	<input type="radio"/>	<input type="radio"/>	<input type="radio"/>	<input type="radio"/>	<input type="radio"/>
Ridning ska vara tillåtet	<input type="radio"/>	<input type="radio"/>	<input type="radio"/>	<input type="radio"/>	<input type="radio"/>
Kommersiell verksamhet ska uppmuntras	<input type="radio"/>	<input type="radio"/>	<input type="radio"/>	<input type="radio"/>	<input type="radio"/>
Fiske ska vara tillåtet	<input type="radio"/>	<input type="radio"/>	<input type="radio"/>	<input type="radio"/>	<input type="radio"/>
Man ska få göra upp eld var man vill	<input type="radio"/>	<input type="radio"/>	<input type="radio"/>	<input type="radio"/>	<input type="radio"/>
Att jaga ska vara tillåtet	<input type="radio"/>	<input type="radio"/>	<input type="radio"/>	<input type="radio"/>	<input type="radio"/>
Övernattning i tält ska begränsas	<input type="radio"/>	<input type="radio"/>	<input type="radio"/>	<input type="radio"/>	<input type="radio"/>
Ska inrättas för att skydda naturen	<input type="radio"/>	<input type="radio"/>	<input type="radio"/>	<input type="radio"/>	<input type="radio"/>
Ska inrättas för att gynna utveckling på landsbygden	<input type="radio"/>	<input type="radio"/>	<input type="radio"/>	<input type="radio"/>	<input type="radio"/>
Ska inrättas för att gynna rekreation	<input type="radio"/>	<input type="radio"/>	<input type="radio"/>	<input type="radio"/>	<input type="radio"/>
Man ska få tillgång till naturresurser i enlighet med allemansrätten (tex bärplockning)	<input type="radio"/>	<input type="radio"/>	<input type="radio"/>	<input type="radio"/>	<input type="radio"/>

**q22**

Har du någon gång besökt en svensk nationalpark?

- Ja
- Nej
- Vet ej

**q23**

Markera vilken eller vilka svenska nationalparker du besökt de senaste tre åren.

*Inom parentes anges vilket län respektive nationalpark är belägen i*

- |   |  |
|---|--|
| <input type="checkbox"/> Abisko (Norrbottens län)<br><input type="checkbox"/> Björmlandet (Västerbottens län)<br><input type="checkbox"/> Blå Jungfrun (Kalmar län)<br><input type="checkbox"/> Dalby Söderskog (Skåne län)<br><input type="checkbox"/> Djurö, Västra (Götalands län) | <input type="checkbox"/> Pieljekaise (Norrbottens län)<br><input type="checkbox"/> Sarek (Norrbottens län)<br><input type="checkbox"/> Skuleskogen (Västernorrlands län)<br><input type="checkbox"/> Sonfjället (Jämtlands län)<br><input type="checkbox"/> Stenshovud (Skåne län) |
|---|--|

- Fulufjället (Dalarnas län)
- Färnebofjärden (Västmanlands, Dalarnas och Gävleborgs län)
- Garphyttan (Örebro län)
- Gotska Sandön (Gotlands län)
- Hamra (Gävleborgs län)
- Haparanda Skärgård (Norrbottens län)
- Kosterhavet (Västra Götalands län)
- Muddus/Muttus (Norrbottens län)
- Norra Kivill (Kalmar län)
- Padjelanta/Badjelánnda (Norrbottens län)
- Stora Sjöfallet/Stuor Muorkke (Norrbottens län)
- Store Mosse (Jönköpings län)
- Söderåsen (Skåne län)
- Tiveden (Örebro och Västra Götalands län)
- Tresticklan (Västra Götalands län)
- Tyresta (Stockholms län)
- Töfsingdalen (Dalarnas län)
- Vadvetjåkka (Norrbottens län)
- Ängsö (Stockholms län)
- Ingen av ovanstående

#### q24

Tänk nu på nationalparker och naturreservat i svenska fjällen. I vilken utsträckning associerar du dessa områden med följande?

	Inte alls1	lite2	delvis3	mycket4	i hög grad5
Vilda djur	<input type="radio"/>	<input type="radio"/>	<input type="radio"/>	<input type="radio"/>	<input type="radio"/>
Renskötsel	<input type="radio"/>	<input type="radio"/>	<input type="radio"/>	<input type="radio"/>	<input type="radio"/>
Biologisk mångfald	<input type="radio"/>	<input type="radio"/>	<input type="radio"/>	<input type="radio"/>	<input type="radio"/>
Okända	<input type="radio"/>	<input type="radio"/>	<input type="radio"/>	<input type="radio"/>	<input type="radio"/>
Kulturlandskap	<input type="radio"/>	<input type="radio"/>	<input type="radio"/>	<input type="radio"/>	<input type="radio"/>
Vildmark	<input type="radio"/>	<input type="radio"/>	<input type="radio"/>	<input type="radio"/>	<input type="radio"/>
Landsbygd	<input type="radio"/>	<input type="radio"/>	<input type="radio"/>	<input type="radio"/>	<input type="radio"/>
Natur	<input type="radio"/>	<input type="radio"/>	<input type="radio"/>	<input type="radio"/>	<input type="radio"/>
Bärplockning	<input type="radio"/>	<input type="radio"/>	<input type="radio"/>	<input type="radio"/>	<input type="radio"/>
Nationell identitet	<input type="radio"/>	<input type="radio"/>	<input type="radio"/>	<input type="radio"/>	<input type="radio"/>
Fjällandskap	<input type="radio"/>	<input type="radio"/>	<input type="radio"/>	<input type="radio"/>	<input type="radio"/>
Svårtillgängligt	<input type="radio"/>	<input type="radio"/>	<input type="radio"/>	<input type="radio"/>	<input type="radio"/>
Friluftsliv	<input type="radio"/>	<input type="radio"/>	<input type="radio"/>	<input type="radio"/>	<input type="radio"/>
"Död hand" över bygden	<input type="radio"/>	<input type="radio"/>	<input type="radio"/>	<input type="radio"/>	<input type="radio"/>
Kulturellt intressanta	<input type="radio"/>	<input type="radio"/>	<input type="radio"/>	<input type="radio"/>	<input type="radio"/>
Utflyktsmål	<input type="radio"/>	<input type="radio"/>	<input type="radio"/>	<input type="radio"/>	<input type="radio"/>
Sameland	<input type="radio"/>	<input type="radio"/>	<input type="radio"/>	<input type="radio"/>	<input type="radio"/>
Avstressande	<input type="radio"/>	<input type="radio"/>	<input type="radio"/>	<input type="radio"/>	<input type="radio"/>
Turism	<input type="radio"/>	<input type="radio"/>	<input type="radio"/>	<input type="radio"/>	<input type="radio"/>
Äventyr	<input type="radio"/>	<input type="radio"/>	<input type="radio"/>	<input type="radio"/>	<input type="radio"/>
Outnyttjade	<input type="radio"/>	<input type="radio"/>	<input type="radio"/>	<input type="radio"/>	<input type="radio"/>
Jakt	<input type="radio"/>	<input type="radio"/>	<input type="radio"/>	<input type="radio"/>	<input type="radio"/>
Natursköna	<input type="radio"/>	<input type="radio"/>	<input type="radio"/>	<input type="radio"/>	<input type="radio"/>
Lokal utveckling	<input type="radio"/>	<input type="radio"/>	<input type="radio"/>	<input type="radio"/>	<input type="radio"/>
Avskräckande	<input type="radio"/>	<input type="radio"/>	<input type="radio"/>	<input type="radio"/>	<input type="radio"/>
Allemansrätt	<input type="radio"/>	<input type="radio"/>	<input type="radio"/>	<input type="radio"/>	<input type="radio"/>
Fiske	<input type="radio"/>	<input type="radio"/>	<input type="radio"/>	<input type="radio"/>	<input type="radio"/>
Onödiga områden	<input type="radio"/>	<input type="radio"/>	<input type="radio"/>	<input type="radio"/>	<input type="radio"/>

**q24b**

Finns det något annat som du i hög grad associerar med nationalparker och naturreservat i svenska fjällen, i sådana fall vad?

**q25**

Vad anser du om mängden skyddade naturområden i svenska fjällen?

- Alldeles för lite skyddad natur i fjällen
- Något för lite
- Lagom
- Något för mycket
- Alldeles för mycket skyddad natur i fjällen
- Vet ej

**q26**

Vilken betydelse har skyddade naturområden i svenska fjällen för att tillgodose ditt behov av naturupplevelser?

- Ingen betydelse alls
- Viss betydelse
- Ganska stor betydelse
- Stor betydelse
- Mycket stor betydelse

**q27**

Det finns olika anledningar till att man vill skydda natur. Enligt din åsikt, rangordna de tre viktigaste alternativen nedan, där 1 är den viktigaste anledningen till bildandet av naturreservat och nationalparker i svenska fjällen, 2 näst viktigaste och 3 tredje viktigaste.

*Om du vill ändra dig så kan du klicka en gång till i rutan, så tas siffran bort.*

- \_\_\_ bevara naturen opåverkad av människan
- \_\_\_ skydda hotade arter och ekosystem
- \_\_\_ skapa möjligheter till friluftsliv och naturupplevelser
- \_\_\_ referensområden för forskning och undervisning
- \_\_\_ gynna lokal/regional ekonomisk utveckling (t.ex. genom turism)
- \_\_\_ förstärka lokalbefolkningens nyttjanderätt av landskapet och naturresurser
- \_\_\_ förstärka samernas möjligheter att bedriva renskötsel
- \_\_\_ Jag tycker inte man ska skydda mer natur i fjällen
- \_\_\_ annat, ange: \_\_\_\_\_

**q28**

I vilken utsträckning anser du att följande instanser/grupper ska vara delaktiga i att fatta beslut om att inrätta skyddade naturområden i fjällen?

	Inte alls1	2	3	4	I hög grad5	Vet ej/Ingen åsikt
Staten	<input type="radio"/>	<input type="radio"/>	<input type="radio"/>	<input type="radio"/>	<input type="radio"/>	<input type="radio"/>
Länsstyrelsen	<input type="radio"/>	<input type="radio"/>	<input type="radio"/>	<input type="radio"/>	<input type="radio"/>	<input type="radio"/>
Kommunen	<input type="radio"/>	<input type="radio"/>	<input type="radio"/>	<input type="radio"/>	<input type="radio"/>	<input type="radio"/>
Lokalbefolkningen	<input type="radio"/>	<input type="radio"/>	<input type="radio"/>	<input type="radio"/>	<input type="radio"/>	<input type="radio"/>
Samebyarna	<input type="radio"/>	<input type="radio"/>	<input type="radio"/>	<input type="radio"/>	<input type="radio"/>	<input type="radio"/>
Andra markägare (tex skogsbolag, fritidshusägare)	<input type="radio"/>	<input type="radio"/>	<input type="radio"/>	<input type="radio"/>	<input type="radio"/>	<input type="radio"/>

**q28b**

Finns det några andra instanser/grupper som du anser bör vara delaktiga i att fatta beslut om att inrätta skyddade naturområden i fjällen, i sådana fall vilka?

**q29**

I vilken utsträckning anser du att följande instanser/grupper ska vara med och utforma skötselregler för skyddade naturområden i fjällen?

	Inte alls1	2	3	4	I hög grad5	Vet ej/Ingen åsikt
Staten	<input type="radio"/>	<input type="radio"/>	<input type="radio"/>	<input type="radio"/>	<input type="radio"/>	<input type="radio"/>
Länsstyrelsen	<input type="radio"/>	<input type="radio"/>	<input type="radio"/>	<input type="radio"/>	<input type="radio"/>	<input type="radio"/>
Kommunen	<input type="radio"/>	<input type="radio"/>	<input type="radio"/>	<input type="radio"/>	<input type="radio"/>	<input type="radio"/>
Lokalbefolkningen	<input type="radio"/>	<input type="radio"/>	<input type="radio"/>	<input type="radio"/>	<input type="radio"/>	<input type="radio"/>
Samebyarna	<input type="radio"/>	<input type="radio"/>	<input type="radio"/>	<input type="radio"/>	<input type="radio"/>	<input type="radio"/>
Andra markägare (tex skogsbolag, fritidshusägare)	<input type="radio"/>	<input type="radio"/>	<input type="radio"/>	<input type="radio"/>	<input type="radio"/>	<input type="radio"/>

**q29b**

Finns det några andra instanser/grupper som du anser bör vara med och utforma skötselregler för skyddade naturområden i fjällen, i sådana fall vilka?

**q30**

Enligt dina erfarenheter, finns det några intressekonflikter eller andra problem kring hur skyddade naturområden används eller sköts i svenska fjällen?

- Nej
- Ja
- Vet ej

**q31**

Vilken eller vilka intressekonflikter/problem tänker du på?

*(Beskriv kortfattat)*

**q32**

Enligt dina erfarenheter, finns det några intressekonflikter eller andra problem i svenska fjällen utanför skyddade områden?

- Nej
- Ja
- Vet ej

**q33**

Viken eller vilka intressekonflikter/problem tänker du på?

*(Beskriv kortfattat)*

**q21a**

Jag är...

- Man
- Kvinna

**q22a**

Jag är född år

**q24a**

Postnumret till min bostadsadress är:

**q34**

Vilket av följande alternativ stämmer bäst in på dig?

- Gift/sammanboende
- Ensamstående/singel
- Särbo
- Annat

**q35**

Var bor du idag?

*Kryssa i det alternativ som bäst beskriver ditt bostadsområde.*

- Landsbygd med högst ett fåtal hus inom synhåll
- By eller mindre ort på landsbygden
- Mindre stad (upp till ca 50 000 innevånare)
- Medelstor stad (ca 50 000 - 200 000 innevånare)
- Storstad (mer än ca 200 000 innevånare)

**q36**

Ingår det barn/ungdomar i ditt hushåll?

- Nej
- Ja

**q36b**

antal 0-5 år: \_\_\_\_\_

antal 6-12 år: \_\_\_\_\_

antal 13-18 år: \_\_\_\_\_

antal 19 år eller äldre: \_\_\_\_\_

**q37**

Vilken utbildning har du?

*Kryssa den högsta utbildning du har (eller för närvarande deltar i).*

- Obligatorisk skola (t ex grundskola, folkskola)
- Gymnasieutbildning (även realexamen, folkhögskola, yrkesskola, fackskola etc)
- Universitets- eller högskoleutbildning

**q38**

Ungefär hur stor är ditt hushålls sammanlagda disponibla inkomst (efter skatt men inklusive ev. bidrag) per månad?

*Avrundat till närmaste tusental.*

- Lägre än 10 000 kr per månad
- 10 000 – 20 999 kr per månad
- 21 000 – 30 999 kr per månad
- 31 000 – 40 999 kr per månad
- 41 000 – 50 999 kr per månad
- 51 000 – 60 999 kr per månad
- 61 000 – 70 999 kr per månad
- 71 000 – 80 000 kr per månad
- Mer än 80 000 kr per månad
- Vill ej svara

## Bilaga 4: Enkät 3 (september-december)

### intro

I denna undersökning ställer vi frågor om vistelser i svenska fjällen. Med fjäll menas kalvfjäll, dalarna mellan kalvfjällen eller trakter där man har kalvfjäll inom synhåll. Större tätorter räknas ej till fjällen. Det är viktigt att du svarar även om du aldrig besökt fjällen. Alla svar är lika värdefulla.

### q1

Hur många gånger har du varit i svenska fjällen de senaste 5 åren?

- Ingen gång
- 1 gång
- 2 gånger
- 3 gånger
- 4 gånger
- 5 gånger
- Mer än 5 gånger, ange antal \_\_\_\_\_
- Jag bor i fjällen

### q101

Tänk nu på dina vistelser i svenska fjällen de senaste 5 åren. Vid hur många tillfällen har du utnyttjat följande boendeformer?

*Antal gånger de senaste 5 åren*

	Ingen gång	1-2 ggr	3-5 ggr	6-10 ggr	Mer än 10 ggr
Bott i hyrd stuga, fjällhotell eller fjällpensionat	<input type="radio"/>	<input type="radio"/>	<input type="radio"/>	<input type="radio"/>	<input type="radio"/>
Bott i eget fritidshus	<input type="radio"/>	<input type="radio"/>	<input type="radio"/>	<input type="radio"/>	<input type="radio"/>
Bott i husvagn eller tält i anslutning till väg	<input type="radio"/>	<input type="radio"/>	<input type="radio"/>	<input type="radio"/>	<input type="radio"/>
Bott i övernattningsstuga utmed vandringsled	<input type="radio"/>	<input type="radio"/>	<input type="radio"/>	<input type="radio"/>	<input type="radio"/>
Bott i tält ej i anslutning till väg	<input type="radio"/>	<input type="radio"/>	<input type="radio"/>	<input type="radio"/>	<input type="radio"/>

### q102

Tänk nu på dina vistelser i svenska fjällen de senaste 5 åren. Vid hur många tillfällen har du besökt nedanstående områden?

*Antal gånger de senaste 5 åren*

	Ingen gång	1-2 ggr	3-5 ggr	6-10 ggr	Mer än 10 ggr
Har du varit i Dalafjällen?	<input type="radio"/>	<input type="radio"/>	<input type="radio"/>	<input type="radio"/>	<input type="radio"/>
Har du varit i Jämtland/Härjedalsfjällen?	<input type="radio"/>	<input type="radio"/>	<input type="radio"/>	<input type="radio"/>	<input type="radio"/>
Har du varit i Västerbottensfjällen?	<input type="radio"/>	<input type="radio"/>	<input type="radio"/>	<input type="radio"/>	<input type="radio"/>
Har du varit i Norrbottensfjällen?	<input type="radio"/>	<input type="radio"/>	<input type="radio"/>	<input type="radio"/>	<input type="radio"/>



**q103**

Tänk nu på dina vistelser i svenska fjällen de senaste 5 åren. Vid hur många tillfällen har du ägnat dig åt nedanstående aktiviteter?

*Antal gånger de senaste 5 åren*

	Ingen gång	1-2 ggr	3-5 ggr	6-10 ggr	Mer än 10 ggr
Ägnat dig åt utförsåkning	<input type="radio"/>	<input type="radio"/>	<input type="radio"/>	<input type="radio"/>	<input type="radio"/>
Gjort endagsturer på skidor	<input type="radio"/>	<input type="radio"/>	<input type="radio"/>	<input type="radio"/>	<input type="radio"/>
Gjort längre turer på skidor med övernattnig	<input type="radio"/>	<input type="radio"/>	<input type="radio"/>	<input type="radio"/>	<input type="radio"/>
Gjort endagsturer till fots	<input type="radio"/>	<input type="radio"/>	<input type="radio"/>	<input type="radio"/>	<input type="radio"/>
Vandrat längs leder och samtidigt övernattnat	<input type="radio"/>	<input type="radio"/>	<input type="radio"/>	<input type="radio"/>	<input type="radio"/>
Vandrat och övernattnat mestadels utanför markerade leder	<input type="radio"/>	<input type="radio"/>	<input type="radio"/>	<input type="radio"/>	<input type="radio"/>
Motionerat eller deltagit i temaveckor eller dylikt i anslutning till anläggning	<input type="radio"/>	<input type="radio"/>	<input type="radio"/>	<input type="radio"/>	<input type="radio"/>
Åkt snöskoter	<input type="radio"/>	<input type="radio"/>	<input type="radio"/>	<input type="radio"/>	<input type="radio"/>

**q2**

Hur många gånger har du varit i svenska fjällen under perioden september - december år 2013?

- \_\_\_\_\_  
 Ingen gång

**info1**

Nu följer några frågor som avser dina besök i svenska fjällen perioden september – december 2013

**q3**

Ungefär hur många dygn vistades du sammanlagt i svenska fjällen perioden september – december 2013?

\_\_\_\_\_ dygn

**q4**

Ungefär hur många dagar har du ägnat dig åt följande fritidsaktiviteter i svenska fjällen perioden september – december 2013?

	Inte alls	Upp till 1 dag	1-2 dagar	3-7 dagar	Mer än 7 dagar
Strövat i skog och mark	<input type="radio"/>	<input type="radio"/>	<input type="radio"/>	<input type="radio"/>	<input type="radio"/>
Plockat bär eller svamp	<input type="radio"/>	<input type="radio"/>	<input type="radio"/>	<input type="radio"/>	<input type="radio"/>
Vandrat utanför leder	<input type="radio"/>	<input type="radio"/>	<input type="radio"/>	<input type="radio"/>	<input type="radio"/>
Joggat/ terrängsprungit	<input type="radio"/>	<input type="radio"/>	<input type="radio"/>	<input type="radio"/>	<input type="radio"/>
Gått stavgång	<input type="radio"/>	<input type="radio"/>	<input type="radio"/>	<input type="radio"/>	<input type="radio"/>
Cyklat i terrängen (MTB)	<input type="radio"/>	<input type="radio"/>	<input type="radio"/>	<input type="radio"/>	<input type="radio"/>
Cyklat på vägar	<input type="radio"/>	<input type="radio"/>	<input type="radio"/>	<input type="radio"/>	<input type="radio"/>
Åkt rullskridskor/inlines/rullskidor	<input type="radio"/>	<input type="radio"/>	<input type="radio"/>	<input type="radio"/>	<input type="radio"/>
Åkt skateboard	<input type="radio"/>	<input type="radio"/>	<input type="radio"/>	<input type="radio"/>	<input type="radio"/>
Badat utomhus i sjö/hav	<input type="radio"/>	<input type="radio"/>	<input type="radio"/>	<input type="radio"/>	<input type="radio"/>

	Inte alls	Upp till 1 dag	1-2 dagar	3-7 dagar	Mer än 7 dagar
Badat utomhus i pool/äventyrsbad	<input type="radio"/>	<input type="radio"/>	<input type="radio"/>	<input type="radio"/>	<input type="radio"/>
Dykt, snorklat	<input type="radio"/>	<input type="radio"/>	<input type="radio"/>	<input type="radio"/>	<input type="radio"/>
Paddlat kanot/kajak	<input type="radio"/>	<input type="radio"/>	<input type="radio"/>	<input type="radio"/>	<input type="radio"/>
Seglat, vind/vågsurfat	<input type="radio"/>	<input type="radio"/>	<input type="radio"/>	<input type="radio"/>	<input type="radio"/>
Kört/åkt vattenskidor/wakeboard	<input type="radio"/>	<input type="radio"/>	<input type="radio"/>	<input type="radio"/>	<input type="radio"/>
Fritidsfiskat	<input type="radio"/>	<input type="radio"/>	<input type="radio"/>	<input type="radio"/>	<input type="radio"/>
Åkt längdskidor/turskidor	<input type="radio"/>	<input type="radio"/>	<input type="radio"/>	<input type="radio"/>	<input type="radio"/>
Gått på snöskor	<input type="radio"/>	<input type="radio"/>	<input type="radio"/>	<input type="radio"/>	<input type="radio"/>
Åkt utför på skidor	<input type="radio"/>	<input type="radio"/>	<input type="radio"/>	<input type="radio"/>	<input type="radio"/>
Åkt Snowboard	<input type="radio"/>	<input type="radio"/>	<input type="radio"/>	<input type="radio"/>	<input type="radio"/>
Åkt skridskor/långfärdsskridskor	<input type="radio"/>	<input type="radio"/>	<input type="radio"/>	<input type="radio"/>	<input type="radio"/>
Kört/åkt motorbåt	<input type="radio"/>	<input type="radio"/>	<input type="radio"/>	<input type="radio"/>	<input type="radio"/>
Kört/åkt snöskoter	<input type="radio"/>	<input type="radio"/>	<input type="radio"/>	<input type="radio"/>	<input type="radio"/>
Spelat paintball, rollspel (live) etc	<input type="radio"/>	<input type="radio"/>	<input type="radio"/>	<input type="radio"/>	<input type="radio"/>
Bedrivit geocaching (skattjakt med GPS)	<input type="radio"/>	<input type="radio"/>	<input type="radio"/>	<input type="radio"/>	<input type="radio"/>
Jagat	<input type="radio"/>	<input type="radio"/>	<input type="radio"/>	<input type="radio"/>	<input type="radio"/>
Kört/åkt hundspann	<input type="radio"/>	<input type="radio"/>	<input type="radio"/>	<input type="radio"/>	<input type="radio"/>
Kört/åkt vattenskotter/jetski	<input type="radio"/>	<input type="radio"/>	<input type="radio"/>	<input type="radio"/>	<input type="radio"/>
Spelat golf	<input type="radio"/>	<input type="radio"/>	<input type="radio"/>	<input type="radio"/>	<input type="radio"/>
Orienterat	<input type="radio"/>	<input type="radio"/>	<input type="radio"/>	<input type="radio"/>	<input type="radio"/>
Klättrat, bestigit berg	<input type="radio"/>	<input type="radio"/>	<input type="radio"/>	<input type="radio"/>	<input type="radio"/>
Grottkrypning	<input type="radio"/>	<input type="radio"/>	<input type="radio"/>	<input type="radio"/>	<input type="radio"/>
Åkt pulka/kälke	<input type="radio"/>	<input type="radio"/>	<input type="radio"/>	<input type="radio"/>	<input type="radio"/>
Ridit i terräng	<input type="radio"/>	<input type="radio"/>	<input type="radio"/>	<input type="radio"/>	<input type="radio"/>
Tältat/övernattat i naturen	<input type="radio"/>	<input type="radio"/>	<input type="radio"/>	<input type="radio"/>	<input type="radio"/>
Haft picknick eller grillat i naturen	<input type="radio"/>	<input type="radio"/>	<input type="radio"/>	<input type="radio"/>	<input type="radio"/>
Studerat växter/djur/fågelskådat	<input type="radio"/>	<input type="radio"/>	<input type="radio"/>	<input type="radio"/>	<input type="radio"/>
Mediterat, yoga eller liknande i naturen	<input type="radio"/>	<input type="radio"/>	<input type="radio"/>	<input type="radio"/>	<input type="radio"/>
Sportflugit motor- eller segelflygplan	<input type="radio"/>	<input type="radio"/>	<input type="radio"/>	<input type="radio"/>	<input type="radio"/>
Seglat kite/drake, fallskärm och liknande	<input type="radio"/>	<input type="radio"/>	<input type="radio"/>	<input type="radio"/>	<input type="radio"/>

#### q5

Du svarade att du ägnat dig åt följande aktiviteter i svenska fjällen perioden september - december 2013.

Vilken av aktiviteterna nedan är viktigast för dig att kunna utöva i svenska fjällen?

- |  |  |
|--|--|
| <input type="radio"/> Strövat i skog och mark  | <input type="radio"/> Åkt rullskridskor/inlines/rullskidor |
| <input type="radio"/> Plockat bär eller svamp  | <input type="radio"/> Åkt skateboard                       |
| <input type="radio"/> Vandrat utanför leder    | <input type="radio"/> Badat utomhus i sjö/hav              |
| <input type="radio"/> Joggat/ terrängsprungit  | <input type="radio"/> Badat utomhus i pool/äventyrsbad     |
| <input type="radio"/> Gått stavgång            | <input type="radio"/> Dykt, snorklat                       |
| <input type="radio"/> Cyklat i terrängen (MTB) | <input type="radio"/> Paddlat kanot/kajak                  |
| <input type="radio"/> Cyklat på vägar          | <input type="radio"/> Seglat, vind/vågsurfat               |

- Kört/åkt vattenskidor/wakeboard
- Fritidsfiskat
- Åkt längdskidor/turskidor
- Gått på snöskor
- Åkt utför på skidor
- Åkt Snowboard
- Åkt skridskor/långfärdsskridskor
- Kört/åkt motorbåt
- Kört/åkt snöskoter
- Spelat paintball, rollspel (live) etc
- Bedrivit geocaching (skattjakt med GPS)
- Jagat
- Kört/åkt hundspann
- Kört/åkt vattenskoter/jetski
- Spelat golf
- Orienterat
- Klättrat, bestigit berg
- Grottkrypning
- Åkt pulka/kälke
- Ridit i terräng
- Tältat/övernattat i naturen
- Haft picknick eller grillat i naturen
- Studerat växter/djur/fågelskådat
- Mediterat, yoga eller liknande i naturen
- Sportflugit motor- eller segelflygplan
- Seglat kite/drake, fallskärm och liknande

**q5b**

Hur betydelsefullt är det för dig var du utövar den viktigaste aktiviteten? Kryssa för ett alternativ.

- Att utöva aktiviteten i just svenska fjällen är mycket viktigt för mig  
 Att utöva aktiviteten i just svenska fjällen är viktigt för mig, men ibland utövar jag den i andra områden  
 Att utöva aktiviteten i just svenska fjällen har viss betydelse för mig, men jag uppskattar att utöva den i andra områden minst lika mycket  
 För mig spelar det ingen större roll var jag utövar aktiviteten, det är aktiviteten i sig som är viktigast

**q6**

Varför är denna aktivitet viktigast för dig?

*Kryssa för i vilken utsträckning olika faktorer har betydelse för dig*

	Inte alls1	2	3	4	I hög grad5
Utöva fysisk aktivitet	<input type="radio"/>	<input type="radio"/>	<input type="radio"/>	<input type="radio"/>	<input type="radio"/>
Vara nära naturen	<input type="radio"/>	<input type="radio"/>	<input type="radio"/>	<input type="radio"/>	<input type="radio"/>
Umgås med vänner eller familj	<input type="radio"/>	<input type="radio"/>	<input type="radio"/>	<input type="radio"/>	<input type="radio"/>
Uppleva avkoppling	<input type="radio"/>	<input type="radio"/>	<input type="radio"/>	<input type="radio"/>	<input type="radio"/>
Uppleva ensamhet	<input type="radio"/>	<input type="radio"/>	<input type="radio"/>	<input type="radio"/>	<input type="radio"/>
Uppleva äventyr och utmaningar	<input type="radio"/>	<input type="radio"/>	<input type="radio"/>	<input type="radio"/>	<input type="radio"/>
Komma bort från arbetet	<input type="radio"/>	<input type="radio"/>	<input type="radio"/>	<input type="radio"/>	<input type="radio"/>
Komma bort från hemmet	<input type="radio"/>	<input type="radio"/>	<input type="radio"/>	<input type="radio"/>	<input type="radio"/>
Möta nya människor	<input type="radio"/>	<input type="radio"/>	<input type="radio"/>	<input type="radio"/>	<input type="radio"/>
Vinna anseende och respekt	<input type="radio"/>	<input type="radio"/>	<input type="radio"/>	<input type="radio"/>	<input type="radio"/>
Uppleva en andlig dimension	<input type="radio"/>	<input type="radio"/>	<input type="radio"/>	<input type="radio"/>	<input type="radio"/>

**q9**

Tänk nu på dina vistelser i svenska fjällen under perioden september – december 2013 och de fritidsaktiviteter du har utövat där. Ungefär hur stora ekonomiska utgifter har du haft för detta?

*Ange ungefär hur stora dina utgifter varit fördelat på nedanstående kategorier. För utgifter du delat med andra personer (t.ex. boende, transporter) ange din andel av utgiften. Inkludera även utgifter du haft för andra personers räkning, t.ex. familjemedlemmar. Har du inte haft någon utgift på en post, fyll i 0 kr.*

Transporter: \_\_\_\_\_ kr  
 Drivmedel: \_\_\_\_\_ kr  
 Boende: \_\_\_\_\_ kr  
 Livsmedel: \_\_\_\_\_ kr  
 Restaurang: \_\_\_\_\_ kr  
 Utrustning: \_\_\_\_\_ kr  
 Kläder: \_\_\_\_\_ kr  
 Liftkort, entrébiljetter, guidning, deltagaravgifter: \_\_\_\_\_ kr

Övriga utgifter: \_\_\_\_\_ kr

**info2**

Nu följer några frågor om olika informationskällor man kan använda när man vistas i fjällen.

**q10**

Var hittar du merparten av informationen om dina vistelser i svenska fjällen i allmänhet?

*Markera ett alternativ*

- Internet (webbsidor, bloggar, forum, sociala nätverk etc.)
- Traditionella media (tidningar, TV, radio)
- Vänner/familj (eller andra personliga källor)

**q10b**

Vilken är din primära informationskälla (websida) på nätet:

**q10c**

Vilken är din primära community/sociala media plattform (forum/blogg/TripAdvisor/Twitter etc) på nätet:

**q11**

Vilken är din primära informationskälla vid planering av vistelser i svenska fjällen?

*Markera ett alternativ*

- Reseoperatörer/resebyråer (on- och offline)
- Sociala medier (ex. bloggar och communities)
- Webbsidor specialiserade på fjällupplevelser
- Webbsidor specialiserade på naturupplevelser i allmänhet
- Andra webbsidor
- Från vänner och familj
- Annat, ange \_\_\_\_\_

**q12**

Hur ofta använder du internet för att läsa om svenska fjällen?

- Flera gånger om dagen
- Varje dag
- Några gånger i veckan
- En gång i veckan
- Några gånger i månaden
- En gång i månaden
- Färre än en gång i månaden
- Färre än en gång per halvår
- Aldrig

**q13**

När du söker efter information på internet om vistelser i svenska fjällen, i vilken utsträckning är det då viktigt för dig att...

	inte alls <sup>1</sup>	2	3	4	5	6	i stor utsträckning <sup>7</sup>	ej tillämpligt
Hitta allmän information om fjällvistelser	<input type="radio"/>	<input type="radio"/>	<input type="radio"/>	<input type="radio"/>	<input type="radio"/>	<input type="radio"/>	<input type="radio"/>	<input type="radio"/>
Hitta exklusiv (ej tillgänglig för alla) information om fjällvistelser	<input type="radio"/>	<input type="radio"/>	<input type="radio"/>	<input type="radio"/>	<input type="radio"/>	<input type="radio"/>	<input type="radio"/>	<input type="radio"/>
Planera deltagande (resa, boende, aktiviteter mm) i fjällvistelser	<input type="radio"/>	<input type="radio"/>	<input type="radio"/>	<input type="radio"/>	<input type="radio"/>	<input type="radio"/>	<input type="radio"/>	<input type="radio"/>
Boka deltagande i fjällvistelser	<input type="radio"/>	<input type="radio"/>	<input type="radio"/>	<input type="radio"/>	<input type="radio"/>	<input type="radio"/>	<input type="radio"/>	<input type="radio"/>
Köpa utrustning kopplat till fjällvistelser	<input type="radio"/>	<input type="radio"/>	<input type="radio"/>	<input type="radio"/>	<input type="radio"/>	<input type="radio"/>	<input type="radio"/>	<input type="radio"/>
Dela EGNA erfarenheter av fjällvistelser i form av berättelser	<input type="radio"/>	<input type="radio"/>	<input type="radio"/>	<input type="radio"/>	<input type="radio"/>	<input type="radio"/>	<input type="radio"/>	<input type="radio"/>
Dela EGNA erfarenheter av fjällvistelser i form av foton	<input type="radio"/>	<input type="radio"/>	<input type="radio"/>	<input type="radio"/>	<input type="radio"/>	<input type="radio"/>	<input type="radio"/>	<input type="radio"/>
Dela ANDRAS erfarenheter av fjällvistelser i form av berättelser	<input type="radio"/>	<input type="radio"/>	<input type="radio"/>	<input type="radio"/>	<input type="radio"/>	<input type="radio"/>	<input type="radio"/>	<input type="radio"/>
Dela ANDRAS erfarenheter av fjällvistelser i form av foton	<input type="radio"/>	<input type="radio"/>	<input type="radio"/>	<input type="radio"/>	<input type="radio"/>	<input type="radio"/>	<input type="radio"/>	<input type="radio"/>
Kommunicera med andra natur-/fjällentusiaster	<input type="radio"/>	<input type="radio"/>	<input type="radio"/>	<input type="radio"/>	<input type="radio"/>	<input type="radio"/>	<input type="radio"/>	<input type="radio"/>

**q13b**

Är det något annat utöver ovanstående som är viktigt för dig när du söker efter information på internet om vistelser i svenska fjällen? Vänligen ange:

--

**q14**

I vilken utsträckning använder du sociala medier i samband med din fjällupplevelse?

	inte alls1	2	3	4	5	6	i stor utsträckning7	ej tillämpligt
Jag har använt information i sociala medier vid planering av min fjällupplevelse	<input type="radio"/>	<input type="radio"/>	<input type="radio"/>	<input type="radio"/>	<input type="radio"/>	<input type="radio"/>	<input type="radio"/>	<input type="radio"/>
Jag har använt information i sociala medier om en eller flera platser i fjällen	<input type="radio"/>	<input type="radio"/>	<input type="radio"/>	<input type="radio"/>	<input type="radio"/>	<input type="radio"/>	<input type="radio"/>	<input type="radio"/>
Jag har använt information i sociala medier om transportsätt till ett eller flera fjällområden	<input type="radio"/>	<input type="radio"/>	<input type="radio"/>	<input type="radio"/>	<input type="radio"/>	<input type="radio"/>	<input type="radio"/>	<input type="radio"/>
Informationen i sociala medier har påverkat mitt beslut att delta i fjällvistelser	<input type="radio"/>	<input type="radio"/>	<input type="radio"/>	<input type="radio"/>	<input type="radio"/>	<input type="radio"/>	<input type="radio"/>	<input type="radio"/>
Foton i sociala medier tagna av andra fjällturister har påverkat mitt beslut att delta i fjällvistelser	<input type="radio"/>	<input type="radio"/>	<input type="radio"/>	<input type="radio"/>	<input type="radio"/>	<input type="radio"/>	<input type="radio"/>	<input type="radio"/>
Informationen i sociala medier har påverkat mitt beslut att INTE delta i fjällvistelser	<input type="radio"/>	<input type="radio"/>	<input type="radio"/>	<input type="radio"/>	<input type="radio"/>	<input type="radio"/>	<input type="radio"/>	<input type="radio"/>
Foton i sociala medier tagna av andra fjällturister har påverkat mitt beslut att INTE delta i fjällvistelser	<input type="radio"/>	<input type="radio"/>	<input type="radio"/>	<input type="radio"/>	<input type="radio"/>	<input type="radio"/>	<input type="radio"/>	<input type="radio"/>
Informationen i sociala medier har varit användbar UNDER min fjällupplevelse	<input type="radio"/>	<input type="radio"/>	<input type="radio"/>	<input type="radio"/>	<input type="radio"/>	<input type="radio"/>	<input type="radio"/>	<input type="radio"/>
Under eller efter min fjällupplevelse har jag delat med mig av min upplevelse i sociala medier såsom Facebook, Twitter, etc.	<input type="radio"/>	<input type="radio"/>	<input type="radio"/>	<input type="radio"/>	<input type="radio"/>	<input type="radio"/>	<input type="radio"/>	<input type="radio"/>
Under eller efter min fjällupplevelse har jag delat med mig av min upplevelse via online fotoalbum såsom Flickr, Picasa, Digital Darkroom etc	<input type="radio"/>	<input type="radio"/>	<input type="radio"/>	<input type="radio"/>	<input type="radio"/>	<input type="radio"/>	<input type="radio"/>	<input type="radio"/>
Under eller efter min fjällupplevelse har jag delat med mig av min upplevelse via egen bloggsida	<input type="radio"/>	<input type="radio"/>	<input type="radio"/>	<input type="radio"/>	<input type="radio"/>	<input type="radio"/>	<input type="radio"/>	<input type="radio"/>
Under eller efter min fjällupplevelse har jag delat med mig av min upplevelse via ett eller flera online forum	<input type="radio"/>	<input type="radio"/>	<input type="radio"/>	<input type="radio"/>	<input type="radio"/>	<input type="radio"/>	<input type="radio"/>	<input type="radio"/>

	inte alls1	2	3	4	5	6	i stor utsträckning7	ej tillämpligt
Under eller efter min fjällupplevelse har jag delat med mig av min upplevelse via en eller flera online rankingsidor (rating/review sidor) såsom Travel Blog, Lonely Planet, Trip Advisor	<input type="radio"/>	<input type="radio"/>	<input type="radio"/>	<input type="radio"/>	<input type="radio"/>	<input type="radio"/>	<input type="radio"/>	<input type="radio"/>

**q14b**

Under eller efter din fjällupplevelse, har du delat med dig av din upplevelse via annan social media kanal?

Vänligen ange vilken:

**q15**

I vilken utsträckning anser du att följande påståenden beskriver din relation till vistelser i svenska fjällen och sociala medier?

	inte alls1	2	3	4	5	6	i stor utsträckning7	ej tillämpligt
Jag är intresserad av att läsa information om och titta på foton av fjällvistelser i sociala medier	<input type="radio"/>	<input type="radio"/>	<input type="radio"/>	<input type="radio"/>	<input type="radio"/>	<input type="radio"/>	<input type="radio"/>	<input type="radio"/>
När jag läser om fjällvistelser i sociala medier känner jag att det har en relevant plats i mitt liv	<input type="radio"/>	<input type="radio"/>	<input type="radio"/>	<input type="radio"/>	<input type="radio"/>	<input type="radio"/>	<input type="radio"/>	<input type="radio"/>
När jag läser om fjällvistelser i sociala medier känner jag att det är betydelsefullt för mig	<input type="radio"/>	<input type="radio"/>	<input type="radio"/>	<input type="radio"/>	<input type="radio"/>	<input type="radio"/>	<input type="radio"/>	<input type="radio"/>
Jag anser att sociala medier med fokus på fjällvistelser erbjuder en effektiv informationskälla	<input type="radio"/>	<input type="radio"/>	<input type="radio"/>	<input type="radio"/>	<input type="radio"/>	<input type="radio"/>	<input type="radio"/>	<input type="radio"/>
Jag anser att sociala medier med fokus på fjällvistelser tillfredsställer mina informationsbehov	<input type="radio"/>	<input type="radio"/>	<input type="radio"/>	<input type="radio"/>	<input type="radio"/>	<input type="radio"/>	<input type="radio"/>	<input type="radio"/>
Jag anser att informationen i sociala medier med fokus på fjällvistelser är tillförlitlig	<input type="radio"/>	<input type="radio"/>	<input type="radio"/>	<input type="radio"/>	<input type="radio"/>	<input type="radio"/>	<input type="radio"/>	<input type="radio"/>
Jag anser att informationen i sociala medier med fokus på fjällvistelser är fri från kommersiell marknadsföring	<input type="radio"/>	<input type="radio"/>	<input type="radio"/>	<input type="radio"/>	<input type="radio"/>	<input type="radio"/>	<input type="radio"/>	<input type="radio"/>
Jag anser att informationen i sociala medier med fokus på fjällvistelser är fri	<input type="radio"/>	<input type="radio"/>	<input type="radio"/>	<input type="radio"/>	<input type="radio"/>	<input type="radio"/>	<input type="radio"/>	<input type="radio"/>



	inte alls1	2	3	4	5	6	i stor utsträckning7	ej tillämpligt
från personer som inte är intresserade av fjällvistelser								
Jag anser att mitt och andra fjällturisters delande av information och foton av fjällvistelser via sociala medier skapar en sann/äkta bild av fjällen	<input type="radio"/>	<input type="radio"/>	<input type="radio"/>	<input type="radio"/>	<input type="radio"/>	<input type="radio"/>	<input type="radio"/>	<input type="radio"/>
Jag anser att mitt och andra fjällturisters delande av information och foton av fjällvistelser är en betydelsefull del i skapandet av bilden av fjällen	<input type="radio"/>	<input type="radio"/>	<input type="radio"/>	<input type="radio"/>	<input type="radio"/>	<input type="radio"/>	<input type="radio"/>	<input type="radio"/>
Jag känner mig trygg vid användandet av sociala medier	<input type="radio"/>	<input type="radio"/>	<input type="radio"/>	<input type="radio"/>	<input type="radio"/>	<input type="radio"/>	<input type="radio"/>	<input type="radio"/>
Jag kommer att fortsätta att använda sociala medier i samband med mitt fjällintresse och fjällvistelser	<input type="radio"/>	<input type="radio"/>	<input type="radio"/>	<input type="radio"/>	<input type="radio"/>	<input type="radio"/>	<input type="radio"/>	<input type="radio"/>

**q104a**

Fulufjället (i norra Dalarna)

- Ja (ange ungefär hur många gånger du sammanlagt har besökt området)\_\_\_\_\_
- Nej

**q104b**

Södra Jämtlandsfjällen (området runt Ljungdalen, Helags, Vålådalen, Sylarna och Storulvån)

- Ja (ange ungefär hur många gånger du sammanlagt har besökt området)\_\_\_\_\_
- Nej

**q104c**

Laponia (nationalparkerna Sarek, Muddus, Padjelanta och Stora Sjöfallet samt naturreservaten Sjaunja och Stubba i Norrbotten)

- Ja (ange ungefär hur många gånger du sammanlagt har besökt området)\_\_\_\_\_
- Nej

**q104d**

Kebnekaisefjällen (området runt Nikkaloukta, Singi och Riksgränsen)

- Ja (ange ungefär hur många gånger du sammanlagt har besökt området)\_\_\_\_\_
- Nej

**q104e**

Norska fjällen (fjällområden i Norge)

- Ja (ange ungefär hur många gånger du sammanlagt har besökt området)\_\_\_\_\_
- Nej

**info4**

Avslutningsvis några frågor om din bakgrund. Vi behöver ställa dem för att kunna jämföra resultaten för olika grupper i samhället. Svar för enskilda personer redovisas aldrig.

**q21a**

Jag är...

- Man
- Kvinna

**q22a**

Jag är född år

**q24a**

Postnumret till min bostadsadress är:

**q25**

Vilket av följande alternativ stämmer bäst in på dig?

- Gift/sammanboende
- Ensamstående/singel
- Särbo
- Annat

**q23**

Var bor du idag?

*Kryssa i det alternativ som bäst beskriver ditt bostadsområde.*

- Landsbygd med högst ett fåtal hus inom synhåll
- By eller mindre ort på landsbygden
- Mindre stad (upp till ca 50 000 innevånare)
- Medelstor stad (ca 50 000 - 200 000 innevånare)
- Storstad (mer än ca 200 000 innevånare)

**q26a**

Ingår det barn/ungdomar i ditt hushåll?

- Nej
- Ja

**q26b**

antal 0-5 år: \_\_\_\_\_

antal 6-12 år: \_\_\_\_\_

antal 13-18 år: \_\_\_\_\_

antal 19 år eller äldre: \_\_\_\_\_

**q27**

Vilken utbildning har du?

*Kryssa den högsta utbildning du har (eller för närvarande deltar i).*

- Obligatorisk skola (t ex grundskola, folkskola)
- Gymnasieutbildning (även realexamen, folkhögskola, yrkesskola, fackskola etc)
- Universitets- eller högskoleutbildning

**q28**

Ungefär hur stor är ditt hushålls sammanlagda disponibla inkomst (efter skatt men inklusive ev. bidrag) per månad?

*Avrundat till närmaste tusental.*

- Lägre än 10 000 kr per månad
- 10 000 – 20 999 kr per månad
- 21 000 – 30 999 kr per månad
- 31 000 – 40 999 kr per månad
- 41 000 – 50 999 kr per månad
- 51 000 – 60 999 kr per månad
- 61 000 – 70 999 kr per månad
- 71 000 – 80 000 kr per månad
- Mer än 80 000 kr per månad
- Vill ej svara



[www.miun.se/etour](http://www.miun.se/etour)

Mid Sweden University, 2014:3

978-91-87557-67-5