

## **Kvalitetssystem för utbildning på grund-, avancerad- och forskarnivå**

**Publicerad:** 2018-12-04

**Beslutsfattare:** Anders Fällström

**Handläggare:** Håkan Wiklund

**Beslutsdatum:** 2018-12-04 reviderad 2019-10-01

**Giltighetstid:** Tillsvidare

**Sammanfattning:** Syftet med Mittuniversitetets kvalitetssystem är att skapa förutsättningar och struktur för kvalitetssäkring och systematisk kvalitetsutveckling av universitetets utbildning.

Kvalitetssystemet är justerat 2019-10-01 i och med att universitetsstyrelsen beslutat om universitetsövergripande indikatorer

# Innehållsförteckning

<b>Grundläggande förhållningssätt .....</b>	<b>3</b>
Kvalitetskultur .....	4
<b>Kvalitetsarbetets struktur och upplägg .....</b>	<b>4</b>
<b>Utgångspunkter för kvalitetsarbetet (Del 1) .....</b>	<b>5</b>
Strategisk planering och policy för kvalitetssäkring.....	5
Utformning och inrättande av utbildning.....	8
Säkerställande av lärarkompetens.....	9
Säkerställande av läranderesurser och studentstöd .....	10
<b>Kontinuerligt kvalitetsarbete (Del 2) .....</b>	<b>10</b>
Studentcentrerat lärande, undervisning och bedömning.....	11
Antagning av studenter, progression, utfärdande av examensbevis .....	11
Utbildningens forskningsanknytning.....	12
<b>Kvalitetsuppföljningar (Del 3) .....</b>	<b>12</b>
<b>Kvalitetsutvärderingar (Del 4).....</b>	<b>13</b>
Egeninitierade utvärderingar .....	13
Externinitierade utvärderingar .....	13
<b>Rutiner för dialog och kommunikation .....</b>	<b>13</b>
<b>(Del 5).....</b>	<b>13</b>
Kvalitetsdrivande dialoger .....	14
Information till allmänheten .....	14
<b>Rutiner för utveckling och förnyelse (Del 6) .....</b>	<b>14</b>
<b>Beskrivning av uppföljnings- och utvärderingsaktiviteter .....</b>	<b>15</b>
Utbildningsnära kvalitetsuppföljningar.....	15
Uppföljning av tre utbildningsperspektiv.....	17
Övriga uppföljningar på central nivå.....	19
Egeninitierade utvärderingar .....	23
Externinitierade utvärderingar .....	24

## Grundläggande förhållningssätt

Syftet med Mittuniversitetets kvalitetssystem är att skapa förutsättningar och struktur för kvalitetssäkring och systematisk kvalitetsutveckling av universitetets utbildning. Kvalitetssystemet ersätter det tidigare dokumentet Mittuniversitetets ramverk för kvalitetsarbete<sup>1</sup>. Centrala utgångspunkter i Mittuniversitetets kvalitetssystem är Högskolelagen, Högskoleförordningen samt de standarder och riktlinjer (ESG 1.1-1.10)<sup>2</sup> som är generella för all högre utbildning i Europa. Mittuniversitetets kvalitetssystem följer därmed de riktlinjer som förespråkas av *European Association for Quality Assurance in Higher Education* (ENQA).

Inom Mittuniversitet används följande fyra perspektiv när vi betraktar utbildningens kvalitet:

- Utbildningens kvalitet i förhållande till Högskoleförordningens examensmål och Mittuniversitetets examensbeskrivningar;
- Utbildningens kvalitet i termer av förmåga till kritiskt tänkande och bildning;
- Utbildningens kvalitet som den upplevs av studenterna och doktoranderna;
- Utbildningens relevans för arbetslivet och/eller samhället i vid mening.

*Kvalitetsarbetet*, dvs Mittuniversitetets processer och arbetssätt för att säkra och utveckla utbildningens kvalitet, ska utgå från utbildningens lärandemål samt studenternas och doktorandernas studieresultat. Kvalitetsarbetet ska vara proaktivt, systematiskt och integrerat i all verksamhet, inklusive verksamhetsplanering, budget och uppföljning. Kvalitetsarbetet ska således präglas av att

- mål för aktiviteter formuleras och kommuniceras;
- processer och arbetssätt organiseras och resurssätts i förhållande till satta mål;
- ansvar tydligt framgår;
- processer och arbetssätt genomförs och följs upp;
- att uppföljningar och utvärderingar kommuniceras och används som grund för utvecklings- och förbättringsarbete;
- kvalitetsarbetet integreras i lärosätets uppföljnings- och planeringsarbete.

<sup>1</sup> MIUN 2012/197

<sup>2</sup> Standarder och riktlinjer för intern kvalitetssäkring enligt *European Standards and Guidelines* (ESG), se [www.uka.se](http://www.uka.se).

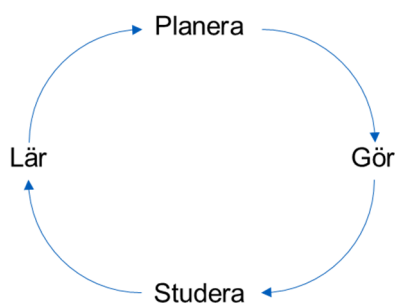
## Kvalitetskultur

En framgångsrik kvalitetskultur bygger enligt *European University Association* dels på en gemensam värdegrund och ett gemensamt engagemang hos alla medarbetare, dels på en tydlig struktur och väldefinierade processer.<sup>3</sup> Mittuniversitetet ska verka för en sådan kvalitetskultur.

Mittuniversitetets kvalitetsarbete utgår ifrån de etablerade akademiska värden och arbetsformer som sedan länge är naturliga inslag i den kvalitetskultur som präglar verksamheten. Denna kvalitetskultur karaktäriseras av ständig förbättring och förnyelse driven av medarbetare och studenter. I *Mittuniversitetets strategi 2019-2023*<sup>4</sup> beskrivs de värderingar som är vägledande för kvalitetsarbetet.

## Kvalitetsarbetets struktur och upplägg

Mittuniversitetets kvalitetssystem bygger på den systematik som illustreras i förbättringscykeln, även kallad PDSA-cykeln (*Plan-Do-Study-Act*), figur 1. Det innebär att kvalitetsarbetet initieras och planeras, att åtgärder genomförs, att resultat studeras samt att kvalitetsarbetet leder till lärande, förbättring och utveckling.



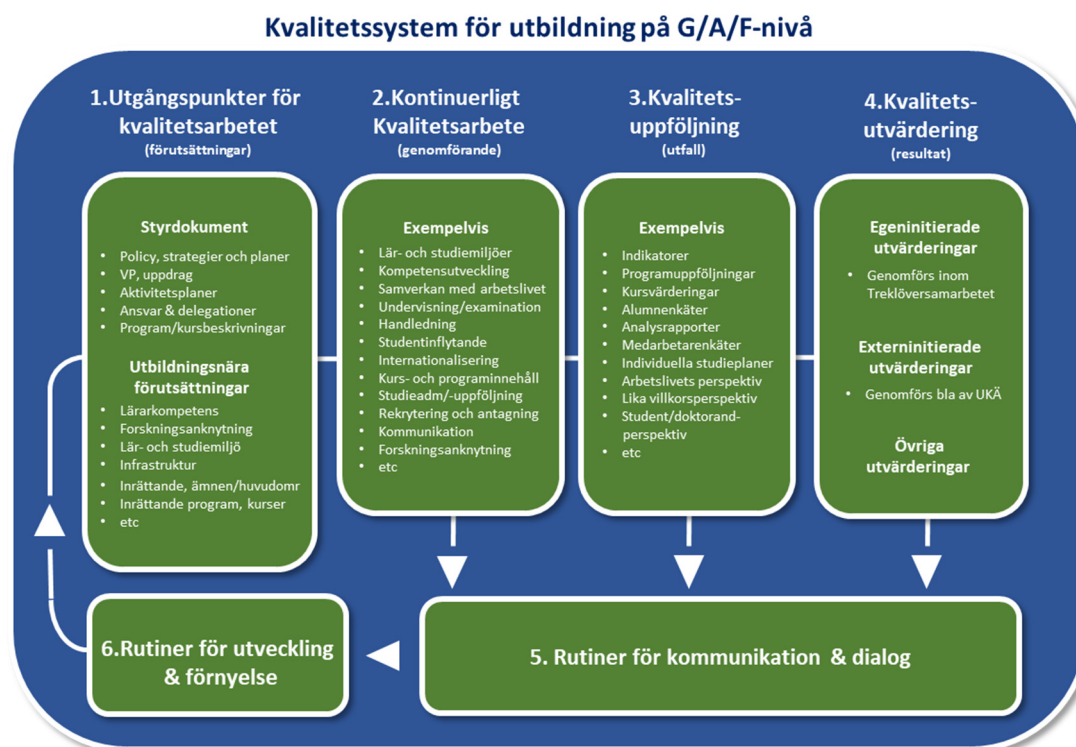
Figur 1. Förbättringscykeln (inspirerad av W.Edwards Deming, 1986)<sup>5</sup>.

Mittuniversitetets kvalitetssystem består av sex sammanlänkade delar (se figur 2):  
Del 1 *utgångspunkter för kvalitetsarbetet* som berör utbildningens *förutsättningar*;  
Del 2 *kontinuerligt kvalitetsarbete* som i huvudsak berör utbildningens *genomförande*;  
Del 3 *kvalitetsuppföljning* som mäter och värderar olika former av *utfall*;  
Del 4 *kvalitetsutvärdering* som granskar *resultat* av utbildningen;  
Del 5 *rutiner för kommunikation och dialog*;  
Del 6 *rutiner för utveckling och förnyelse*.

<sup>3</sup> Ex Sursock, A. (2011) *Examining Quality Culture Part II: Processes, Tools – Participation, Ownership and Bureaucracy*, Brussels: EUA.

<sup>4</sup> MIUN 2018/1006

<sup>5</sup> Deming, W.E (1986) *Out of the Crisis*, Cambridge University Press, Cambridge, Massachusetts.



Figur 2. Mittuniversitetets kvalitetssystem

## Utgångspunkter för kvalitetsarbetet (Del 1)

Med *utgångspunkter för kvalitetsarbetet* avses aktiviteter och dokument som är styrande för verksamheten och dess förutsättningar. Här ingår t.ex. policy för kvalitetssäkring och verksamhetens strategiska planering, utformning och inrättande av utbildning samt säkerställande av personalens kompetens, lärandemiljö, resurser och stöd till studerande.

### Strategisk planering och policy för kvalitetssäkring<sup>6</sup>

Kvalitetssystemet och dess aktiviteter ska ytterst bidra till realiseringen av universitetets vision, mål och strategi, se *Mittuniversitetets strategi 2019-2023*<sup>7</sup>.

### Kvalitetspolicy för utbildning

Mittuniversitetet ska ge utbildning av hög kvalitet. Mittuniversitetets utbildningar ska baseras på högkvalitativ forskning, framstående utbildningsmiljöer, välutvecklad samverkan och god arbetsmiljö. Utbildningarna ska planeras och genomföras så att

<sup>6</sup> ESG 1.1

<sup>7</sup> MIUN 2018/1006

studenter och doktorander ges förutsättningar att nå de lärandemål som utbildningen föreskriver. Deras behov och förväntningar ska vara vägledande i kvalitetsarbetet och strävan är att uppfylla behoven och helst överträffa deras förväntningar.

För att säkerställa och utveckla utbildningens kvalitet ska Mittuniversitetet bedriva ett proaktivt och systematiskt kvalitetsarbete som är integrerat i verksamheten och i verksamhetsstyrningen. Kvalitetsarbetet ska bidra till förverkligandet av universitetets vision och strategiska mål samt uppfylla yttre kvalitetskrav. Kvalitetsarbetet ska innefatta såväl kvalitetssäkring som ständig utveckling och förbättring av utbildningens förutsättningar, utbildningens genomförande samt de kunskaper och färdigheter som studenterna och doktoranderna har vid utbildningens slut.

### **Roller och ansvar**

I *Arbetsordning för Mittuniversitetet*<sup>8</sup> beskrivs roller och ansvar på olika nivåer. I *Arbetsordning för fakulteten för naturvetenskap, teknik och medier*<sup>9</sup> samt *Arbetsordning för fakulteten för humanvetenskap*<sup>10</sup> redovisas vilka organ och befattningshavare inom fakulteterna som får fatta beslut för respektive fakultetsnämnds räkning. Förvaltningschefen ansvarar för kvalitetsarbetet inom förvaltningen.

<b>Funktion/Nivå</b>	<b>Ansvar i kvalitetssystemet</b>
Universitetsstyrelse	Universitetsstyrelsen beslutar om den interna resursfördelningen och uppföljningen av denna avseende universitetets långsiktiga mål, vision och strategier, planeringsförutsättningar samt verksamhetsplan och budget. <sup>11</sup>
Rektor	Rektor ansvarar för att leda universitetets strategiutveckling och verksamhetsplanering samt att genomföra universitetsövergripande uppföljning av verksamhet och ekonomi.
Mittuniversitetets utbildningsråd	Rådet initierar och samordnar övergripande diskussioner som rör utbildning på grundnivå och avancerad nivå. Rådet har uppdraget att arbeta med kvalitetssäkring och kvalitetsuppföljning på ledningsnivå.

<sup>8</sup> MIUN 2019/657

<sup>9</sup> MIUN 2019/1139

<sup>10</sup> MIUN 2019/658

<sup>11</sup> HF 2 kap. 2 §

<b>Funktion/Nivå</b>	<b>Ansvar i kvalitetssystemet</b>
Mittuniversitetets forskningsråd	Rådet arbetar med att initiera, utveckla och samordna universitetsövergripande frågor som rör forskning och forskarutbildning.
Fakultetsnämnd	Fakultetsnämnderna har ett övergripande ansvar för kvalitet och kvalitetsutveckling av innehållet i fakultetens verksamhet. Fakultetsnämnderna fastställer långsiktiga övergripande strategier och handlingsplaner (verksamhetsplaner) på grundval av inriktning beslutad av universitetsstyrelsen eller rektor.
Dekan	Dekanerna ansvarar för uppföljning och utvärdering av ekonomi och verksamhet inom fakultetens ansvarsområde samt att vidta relevanta åtgärder till följd därav.
Råd för utbildning på grund- och avancerad nivå (GRUR/GRU)	Råden har till uppgift att bevaka och främja utbildningen på grund- och avancerad nivå. Råden ska verka för att utveckla och säkerställa kvalitet i all utbildning på grund- och avancerad nivå inom respektive fakultet.
Råd för utbildning på forskarnivå (FUR/RUF)	Råden har till uppgift att bevaka och främja utbildningen på forskarnivå. Råden har ett kvalitetsansvar för utbildningen på forskarnivå inom respektive fakultet.
Anställningsråd	Råden har till uppgift att bereda anställningsärenden för fakultetsnämnden. Råden ska följa upp resultatet av de processer som anställningsrådet ansvarar för.
Programråd	Råden har till uppgift att arbeta med kvalitetsutveckling inom respektive utbildningsprogram.
Ämneskollegium	Kollegierna ansvarar för kvalitet och utveckling av kurser inom sitt ansvarsområde.
Ämnesföreträdare	Ämnesföreträdarna ska utöva ett övergripande kvalitetsansvar för ämnet
Prefekt	Prefekter ansvarar för personal, planering, kvalitetsarbete, samordning och utveckling av institutionen och samordning med program i vilka institutionen medverkar.
Universitetsledningens stab (ULS)	Universitetsledningens stab ansvarar för att vid behov uppdatera Mittuniversitetets kvalitetssystem.

Den kollegiala arbetsformen och de kollegiala organen har en central betydelse för Mittuniversitetets kvalitetsarbete, dels i form av deltagande i kvalitetsgranskningar genom peer review-förfarande, dels genom Mittuniversitetets kollegiala

ledningsorgan. Till dessa hör, förutom fakultetsnämnder och tillhörande råd, t.ex. ämnes-, forskar- och handledarkollegier.

### **Delaktighet och engagemang**

I Högskoleförordningen framhålls att kvalitetsarbetet är en gemensam angelägenhet för lärosätets personal och studenter<sup>12</sup>. Mittuniversitetet ska således ha systematiska processer som uppmuntrar till delaktighet, engagemang och ansvar hos medarbetare, doktorander och studenter, se bl.a. uppföljningsaktiviteterna i kapitlet *Beskrivning av uppföljnings- och utvärderingsaktiviteter*. Huvuddelen av kvalitetsarbetet inom kurser och program sker på kollegial nivå där lärare och studenter deltar.

Samtliga chefer vid Mittuniversitetet har ett ansvar att skapa goda förutsättningar för delaktighet i kvalitetsarbetet och för att stimulera detta finns bl.a. ett samverkansavtal mellan arbetsgivare och fackliga organisationer som reglerar medarbetarnas inflytande. Detta gäller i såväl verksamhetsfrågor som policyfrågor.

### **Utformning och inrättande av utbildning<sup>13</sup>**

Mittuniversitetet ska ha etablerade processer för utformning och inrättande av utbildningar. Utbildningarna utformas så att fastställda examensmål enligt Högskoleförordningen samt lärandemål, kan uppfyllas av studenterna. Den examen som en utbildning leder till ska vara tydligt specificerad och kommunicerad samt referera till den rätta nivån inom den nationella referensramen för examina och, följaktligen, till den europeiska referensramen för kvalifikationer. Det ska finnas en tydlig koppling mellan utbildningens mål, lärandeaktiviteter och examinationer. Vidare ska utbildningen ha en tydlig förankring i aktuell forskning.

Kommunikationen om utbildningen ska planeras och utvärderas löpande. Arbetet ska ske i dialog med aktuella målgrupper, bland annat för att förebygga felaktiga förväntningar.

### **Utbildning på grund- och avancerad nivå**

Process för utformning och inrättande av utbildningar på grund- och avancerad nivå framgår av *Handläggningsordning för inrättande av nya utbildningsprogram vid Mittuniversitetet*<sup>14</sup>. Handläggningsordningen tydliggör ansvarsfördelning, beslutsprocesser samt arbetsgång vid inrättande av nya utbildningsprogram. I *Handläggningsordning för inrättande, nedläggning och vilande av ämnen/huvudområden på grund- och avancerad nivå vid Mittuniversitetet*<sup>15</sup> tydliggörs ansvarsfördelning, beslutsprocesser samt arbetsgång vid inrättande, nedläggning och vilande av ämnen

<sup>12</sup> HF 1 kap. 4§

<sup>13</sup> ESG 1.2

<sup>14</sup> MIUN 2014/379

<sup>15</sup> MIUN 2014/2145



och huvudområden. Regelverk finns fastställda för innehåll i kurs- och utbildningsplaner<sup>16</sup>.

### **Utbildning på forskarnivå**

Tydliga kriterier och processer för utformning, inrättande, uppföljning och avveckling av ämnen, utbildningar och kurser på forskarnivå framgår av universitetets centrala regelverk<sup>17</sup> och fakulteternas regler och handläggningsordningar<sup>18</sup>.

### **Säkerställande av lärarkompetens<sup>19</sup>**

Mittuniversitetet ska säkerställa att all undervisande personal har såväl den vetenskapliga som pedagogiska kompetens som motsvarar utbildningsverksamhetens behov. Rättvisa och transparenta processer för rekrytering och kompetensutveckling av personalen ska tillämpas.

Det systematiska arbetet med kompetensförsörjning ska avse att etablera, tillämpa och följa upp processer som syftar till att attrahera, rekrytera, utveckla, behålla samt avveckla personal<sup>20</sup>. I *Mittuniversitetets anställningsordning*<sup>21</sup> finns fastställda mål för rekrytering av lärare, se även fakulteternas arbetsordningar avseende säkerställande av lärarkompetens. Regler och kvalitetskriterier för olika anställningar samt handläggningsordningar finns beslutade.<sup>22</sup>

Mittuniversitetets attraktivitet som arbetsgivare är av central betydelse för en framgångsrik och långsiktig kompetensförsörjning. Mittuniversitetet ska arbeta med strategisk kompetensförsörjning med tillhörande kompetensförsörjningsplaner och medarbetarsamtal. Den övergripande strategiska kompetensförsörjningsplanen ska ange universitetets prioriterade mål inom området. Medarbetarsamtalet har en central roll i såväl samverkan som kompetensförsörjning på Mittuniversitetet. Medarbetarsamtalet skall leda till en individuell utvecklingsplan, som grundar sig på verksamhetens mål och inriktning och den anställdes fort- och vidareutbildning.

För att undervisning och handledning ska karaktäriseras av professionalism och nytänkande och ligga i framkant med den pedagogiska och didaktiska utvecklingen ska det finnas verktyg som underlättar utvecklingsarbetet kring pedagogiska principer och som stimulerar lärare att utveckla den egna lärarrollen och

<sup>16</sup> MIUN 2009/830

<sup>17</sup> MIUN 2015/934

<sup>18</sup> NMT: MIUN 211/1240 och UFB 2002/42. HUV: MIUN 2010/598 och MIUN 2014/723

<sup>19</sup> ESG 1.5

<sup>20</sup> Mittuniversitetets medarbetarportal under rubriken Chefsstöd

<sup>21</sup> MIUN 2018/2439

<sup>22</sup> Mittuniversitetets medarbetarsidor

undervisningen. Mittuniversitetet tillämpar en pedagogisk meriteringsmodell<sup>23</sup> som ska öka incitamenten för lärarna att stärka sin pedagogiska kompetens.

## Säkerställande av läranderesurser och studentstöd<sup>24</sup>

Mittuniversitetet ska säkerställa ändamålsenliga lärmiljöer innefattande infrastruktur (t.ex. undervisningslokaler, IT-resurser och laborativa förhållanden) och studentstöd (t.ex. studenthälsa samt studie- och karriärvägledning). Som en del i kvalitetssystemet ska Mittuniversitetet säkerställa tillräckliga läranderesurser (t.ex. språkverkstad och handledarresurser). Med hjälp av information som tas fram inom kvalitetssystemet ska Mittuniversitetet identifiera utvecklingsbehov av miljöerna och tjänsterna (infrastruktur/läranderesurser) så att de stödjer studenterna och doktoranderna i att uppnå förväntade studieresultat.

Arbetet med säkerställande av läranderesurser och studentstöd drivs till stora delar av Avdelningen för forsknings- och utbildningsstöd, Avdelningen för infrastruktur och Universitetsbiblioteket. Universitetsbiblioteket erbjuder en väl fungerande studiemiljö för Mittuniversitetets studenter och svarar för att kommunikationen såväl i lokalen som digitalt är effektiv och tillfredsställande till stöd för studenter, anställda och allmänhet. Avdelningen för forsknings- och utbildningsstöd ansvarar för utveckling av pedagogiskt och didaktiskt lärandestöd riktat till lärosätets undervisande personal samt erbjuder utbildningar inom informationskompetens för lärosätets studenter. Avdelningen är även ägare till lärosätets system för lärande (lärlplattform, studentportal, kursvärderingsverktyg samt medieportal).

## Kontinuerligt kvalitetsarbete (Del 2)

Det kontinuerliga kvalitetsarbetet ska vara systematiskt, dvs följa förbättrings cyklern (figur 1) och kännetecknas av löpande förbättringar i den dagliga verksamheten. Kvalitetsarbetet behöver således inte baseras på de cykliska uppföljningar och utvärderingar som beskrivs i kapitlet *Beskrivning av uppföljnings- och utvärderingsaktiviteter*. Utifrån genomförda aktiviteter ska lämpliga åtgärder vidtas löpande för att förbättra och utveckla utbildningarna och de aktiviteter som är värdeskapande för studenterna, doktoranderna och medarbetarna.

Ett led i arbetet med att främja det kontinuerliga kvalitetsarbetet är en årlig utlysning av särskilda utvecklingsprojekt (*Allmänna lärosätetsprojekt, ALP*)<sup>25</sup>. Projekten syftar till att stimulera Mittuniversitetets utveckling med projekt och kan fungera som piloter eller förstudier för en bredare användning inom lärosätet.

<sup>23</sup> MIUN 2017/2265

<sup>24</sup> ESG 1.6

<sup>25</sup> MIUN 2018/715

## Studentcentrerat lärande, undervisning och bedömning<sup>26</sup>

Mittuniversitetet ska säkerställa att all utbildning sker på ett sätt som inbjuder studenterna och doktoranderna till att ta en aktiv roll i lärandeprocesserna och att detta återspeglas i bedömningen av studenterna och doktoranderna. Varje student och doktorand ska ges goda förutsättningar att genomföra utbildningen inom planerad studietid. Utbildningsrådet, råden för utbildning på grund- och avancerad nivå, forskningsrådet, råden för utbildning på forskarnivå, programråden och ämneskollegierna är centrala organ för kvalitetssäkring och –utveckling inom detta område.

Regler för examination, rättssäkerhet, krav på examinator respektive byte av examinator, samt regler för betyg, bedömning och omprövning för utbildning på grund- och avancerad nivå beskrivs i styrdokumentet *Regel för examination*<sup>27</sup>. För utbildning på forskarnivå är fortlöpande kollegial granskning av doktorandernas arbeten och progression samt den kollegiala dialogen kring handledningens kvalitet, t.ex. via handledarkollegier, centrala komponenter.

## Antagning av studenter, progression, utfärdande av examensbevis<sup>28</sup>

Mittuniversitetet ska på ett konsekvent sätt tillämpa fördefinierade och publicerade regler som omfattar hela studentens studietid, dvs antagning, progression, erkännande och utfärdande av examensbevis.

### Utbildning på grund- och avancerad nivå

Rutiner för antagning av studenter, progression, erkännande och utfärdande av examensbevis regleras i *Mittuniversitetets antagningsordning för utbildning på grund- och avancerad nivå*<sup>29</sup>, *Mittuniversitetets examensordning*<sup>30</sup> samt i de regelverk som hanterar tillgodoräknanden<sup>31</sup>, självständiga arbeten<sup>32</sup> och betygskriterier<sup>33</sup>.

### Utbildning på forskarnivå

Rutiner i samband med antagning ska följa *Antagningsordning för utbildning på forskarnivå vid Mittuniversitetet*<sup>34</sup>. Vidare har varje fakultet riktlinjer, checklistor och

<sup>26</sup> ESG 1.3

<sup>27</sup> MIUN 2016/1998

<sup>28</sup> ESG 1.4

<sup>29</sup> MIUN 2017/2290

<sup>30</sup> MIUN 2007/373

<sup>31</sup> MIUN 2016/2106

<sup>32</sup> MIUN 2012/403 och fakulteternas anknäytande handläggningsordningar

<sup>33</sup> MIUN 2005/1086

<sup>34</sup> MIUN 2007/503

handläggningsordningar för utbildning och handledning på forskarnivå, individuella studieplaner samt för disputation och licentiatseminarium.<sup>35</sup>

## Utbildningens forskningsanknytning

Utbildningens forskningsanknytning, som regleras i Högskolelagen<sup>36</sup> och som säkerställs i samband med utbildningens inrättande, ska utgöra en central grund i utbildningens kontinuerliga utveckling och förnyelse.<sup>37</sup>

Mittuniversitetet ska säkerställa att all utbildning på grund- och avancerad nivå bedrivs med nära samband och anknytning till aktuell forskning och att studenter i sin utbildning får insyn i pågående forskning och får anamma ett forskande förhållningssätt. Som ett led i detta eftersträvas att lärarna är forskningsaktiva och har ett vetenskapligt förhållningssätt som präglar undervisningen. Att stärka och synliggöra kopplingen mellan forskning och utbildning och att särskild omsorg ägnas professionsutbildningar är ett av de uttalade målen i *Mittuniversitetets strategi 2019-2023*.

Undervisningen på Mittuniversitetet ska baseras på aktuell pedagogisk forskning och vetenskapligt baserade läraktiviteter.

## Kvalitetsuppföljningar (Del 3)

Med kvalitetsuppföljning avses här en mätning eller undersökning som på olika sätt samlar in och sammanställer information om en viss verksamhet eller utfallet av genomförda aktiviteter. Kvalitetsuppföljningar är mindre omfattande än kvalitetsutvärderingar och metoden omfattar sällan självvärdering eller extern bedömning.

Mittuniversitetet ska samla in, analysera och använda relevant information för att säkerställa en effektiv styrning av utbildningar och aktiviteter.<sup>38</sup> Dessa mätningar och uppföljningar kan vara både kvantitativa och kvalitativa. Här ingår t.ex. kursvärderingar, uppföljning av utbildningar och studieprestationer, analysrapporter, enkäter och universitetsövergripande indikatorer samt uppföljning i samband med verksamhetsdialoger, inom fakulteterna och förvaltningen, avdelningarna och inom ämnena, se aktivitetsbeskrivningarna i kapitlet *Beskrivning av uppföljnings- och utvärderingsaktiviteter*.

<sup>35</sup> Mittuniversitetets medarbetarportal under *Forskarutbildning*

<sup>36</sup> HL SFS 1992:1424

<sup>37</sup> MIUN 2015/817

<sup>38</sup> ESG 1.7 och 1.9

## Kvalitetsutvärderingar (Del 4)

Med kvalitetsutvärdering avses här en relativt omfattande genomlysning av en verksamhet och metoden inkluderar ofta självvärdering och extern bedömning. Här ingår arbetssätt för att utvärdera resultat av kvalitetsarbetet samt att granska utbildningens kvalitet. Utvärderingarna kan antingen vara egeninitierade eller externinitierade, se del 4 i figur 2.

### Egeninitierade utvärderingar

Under namnet *Treklövern* har Mittuniversitetet tillsammans med Karlstads universitet och Linnéuniversitetet skapat ett gemensamt system för regelbunden utvärdering av all utbildning.<sup>39</sup> Utvärderingarna omfattar utbildning på grund- och avancerad nivå och på sikt även all utbildning på forskarnivå. Utvärderingarna genomförs med särskilda bedömargrupper, innehållande externa experter, studenter och arbetslivsrepresentant, och med bedömningskriterier härledda ur ESG, Högskolelagen, Högskoleförordningen samt de kriterier som föreslogs av SUHF:s expertgrupp 2014<sup>40</sup>. Utöver dessa kan Mittuniversitetet efter behov initiera andra utvärderingar.

### Externinitierade utvärderingar

Huvuddelen av de externinitierade utvärderingarna genomförs av UKÄ enligt fastlagd tidplan. UKÄ:s nationella granskningsuppdrag omfattar ett urval av utbildningar på grund-, avancerad och forskarnivå, tematiska utvärderingar, examenstillståndsprövningar samt utvärdering av lärosätenas kvalitetssäkringsarbete. De utbildningar som ingår i UKÄ:s utvärderingar ingår i normalfallet inte i Treklövern's 6-åriga utvärderingscykel.

## Rutiner för dialog och kommunikation (Del 5)

Åtgärder som planeras eller genomförs till följd av en uppföljning eller utvärdering, ska kommuniceras till samtliga berörda, se vidare kapitlet *Beskrivning av uppföljnings- och utvärderingsaktiviteter*. Kommunikationen ska följa de vägledande principer som framgår i Mittuniversitetets kommunikationspolicy.<sup>41</sup> Policyn anger vad som gäller för såväl intern som extern kommunikation samt kommunikationsansvaret för både medarbetare och olika roller/funktioner.

<sup>39</sup> MIUN 2018/1289

<sup>40</sup> Expertgruppen för kvalitetsfrågor, slutrapport 2014-2015, bilaga: *Om lärosätens rätt att ansvara för utbildningsutvärderingarna i ett nationellt kvalitetssystem*, <http://www.suhf.se/publicerat/rapporter>

<sup>41</sup> MIUN 2019/180

Utfall från kurs- eller programvärderingar ska alltid kommuniceras till studenterna. Studenterna ska även informeras om planerade eller genomförda förbättringsåtgärder.

## Kvalitetsdrivande dialoger

Universitetsledningen och dekanerna ansvarar för att genomföra terminsvisa och strukturerade verksamhetsdialoger omfattande rektorsdialoger med fakulteterna, förvaltningen samt dekanialdialoger med fakulteternas avdelningar. Prefekter ansvarar för att föra dialoger med företrädare för den kollegiala organisationen. Verksamhetsdialogerna ska i förekommande fall beröra de aktiviteter som omfattas av kvalitetssystemet, inklusive prognoser, utfall och resultat samt identifierade utmaningar och utvecklingsbehov. Dialogerna finns beskrivna i *Mittuniversitetets styrmodell*.<sup>42</sup>

## Information till allmänheten<sup>43</sup>

Mittuniversitetet ska tillämpa en hög grad av transparens och kontinuerligt informera om universitetets kvalitetsarbete. Vidare ska Mittuniversitetet publicera information om verksamheten som är tydlig, korrekt, objektiv, uppdaterad och lättillgänglig. Av informationen ska framgå vilka utbildningar som erbjuds, förkunskapskrav och eventuella urvalskriterier, lärandemål, litteratur och vilka examina som utbildningarna leder till, samt vilka undervisnings-, lärande- och bedömningsformer som används. Det ska även ges information om arbetsmarknaden för nyexaminerade. Huvuddelen av denna information finns på utbildningswebben och i sökbara kurs- och utbildningsplaner.

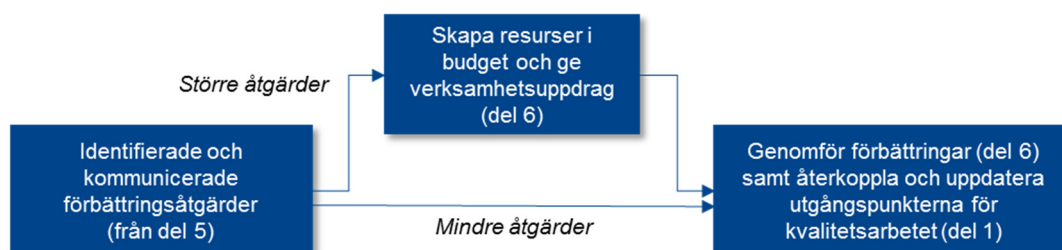
## Rutiner för utveckling och förnyelse (Del 6)

Sista steget i förbättrings cyklern, lär-steget i figur 1, syftar till att säkerställa att resultat från uppföljningar, utvärderingar och övrigt kvalitetsarbete leder till förbättring och förnyelse av utbildningen samt att tillämpade arbetssätt utvecklas. Det betyder att förbättringsåtgärder av större omfattning ska resurssättas och relevanta uppdrag införs i verksamhetsplan för Mittuniversitetet och aktivitetsplaner på fakultetsnivån samt att åtgärder återkopplas i förbättrings cyklern och leder till uppföljning och utveckling i *Utgångspunkter för kvalitetsarbetet*, del 1 i figur 2. Se även de specifika rutinerna i anslutning till respektive aktivitet i kapitlet *Beskrivning av uppföljnings- och utvärderingsaktiviteter*. Mindre förbättringsåtgärder, dvs åtgärder som inte kräver särskilda verksamhetsuppdrag eller särskilt budgetutrymme ska genomföras inom ramen för ordinarie verksamhet. Samtliga

<sup>42</sup> MIUN 2019/1118

<sup>43</sup> ESG 1.8

förbättringsåtgärder ska återkopplas till utgångspunkter och förutsättningar (del 1) så att de kan följas upp och uppdateras vid behov.



Figur 3. Rutiner för utveckling och förnyelse av utbildningen i relation till kvalitetssystemets delar i figur 2.

## Beskrivning av uppföljnings- och utvärderingsaktiviteter

De kvalitetsuppföljningar som regleras nedan är några av de mest centrala för kvalitetsarbetet. För aktiviteterna anges berörd utbildningsnivå; grundnivå (G), avancerad nivå (A) och forskarnivå (F) samt uppföljningsintervall. Uppföljningar utöver dessa regleras lokalt.

### Utbildningsnära kvalitetsuppföljningar

<i>Kvalitetsuppföljning på kursnivå (varje läsperiod)</i> <i>G, A, F</i>	
Syfte	Följa upp den studentupplevda kvaliteten på kursnivå och identifiera förbättringsområden.
Ansvarig	Kursansvarig
Genomförande	Alla kurser genomgår en kursvärdering i samband med kursens slut. Dessa innehåller både centrala frågor som ska mäta kvalitet över tid samt kursrelaterade frågor. Utskicken är både på svenska och engelska. För kurser på forskarnivå genomförs kursvärderingar manuellt. Utöver kursvärderingar rekommenderas "halvtidsutvärderingar" där så är möjligt.
Intressenter	Studenter, doktorander, programansvarig, studierektor, lärare, ämneskollegium, forskarkollegium och prefekter

<b>Kvalitetsuppföljning på kursnivå (varje läsperiod)</b> <b>G, A, F</b>	
Dialog och kommunikation	Sammanställningarna skickas ut till prefekter som distribuerar dem vidare till kursansvarig som därefter ansvarar för att resultaten kommuniceras till studenterna och förs in i det systematiska kvalitetsarbetet. För kurser på forskarnivå sker återkoppling direkt till doktoranderna.
Utveckling och förnyelse	Förbättringsåtgärder diskuteras och bereds i respektive ämneskollegium alt forskarkollegium. Identifierade förbättringsåtgärder genomförs enligt processen i figur 3.
Läs vidare	Se rutiner för kursvärderingar på Mittuniversitetets medarbetarportal.

<b>Kvalitetsuppföljning på programnivå (1 respektive 3-årscykel)<sup>44</sup></b> <b>G, A</b>	
Syfte	Följa upp kvaliteten på programnivå och identifiera förbättringsområden.
Ansvarig	HUV: Programansvarig NMT: Rådet för utbildning på grund- och avancerad nivå (GRUR)
Genomförande	HUV: Årlig uppföljning som genomförs på programnivå NMT: Klustervis uppföljning var tredje år som genomförs på fakultetsnivå
Intressenter	Studenter, lärare, avdelningar och fakulteter, Mittuniversitetets utbildningsråd
Dialog och kommunikation	Resultaten diskuteras i ämneskollegier, programråd och GRUR (NMT) där studenter är representerade.
Utveckling och förnyelse	Förbättringsåtgärder beslutas i programråd och ämneskollegier (HUV) respektive fakultet, programråd och ämneskollegier (NMT) och införs i verksamhetsplaneringen.
Läs vidare	Se dokumentet <i>Värdering av utbildning</i> (NMT) <sup>45</sup>

<sup>44</sup> Enligt respektive fakultets rutiner

<sup>45</sup> MIUN 2017/2405



<b>Uppföljning av individuella studieplaner (1-årscykel)</b> <i>F</i>	
Syfte	Uppföljning av doktorandernas studieplan inklusive studieresultat och progression.
Ansvarig	Respektive råd för utbildning på forskarnivå (FUR och RUF)
Genomförande	Genomgång av uppdaterade studieplaner, återkoppling och godkännande enligt fastlagda rutiner.
Intressenter	Handledare, doktorander, prefekter, forskarkollegiet.
Dialog och kommunikation	Huvudsakligen skriftlig återkoppling från rådet till huvudhandledaren/forskarkollegiet.
Utveckling och förnyelse	Orsaker till eventuella avvikelser diskuteras och åtgärder beslutas.
Läs vidare	Se Mittuniversitetets webbsidor för utbildning på forskarnivå.

### Uppföljning av tre utbildningsperspektiv

Här redovisas de systematiska uppföljningar som Mittuniversitetet gör centralt inom de tre områden som omfattas av UKÄs nationella kvalitetssystem; jämställdhet, arbetsliv och samverkan samt studenternas och doktorandernas perspektiv.

<b>Uppföljning av arbetet med lika villkor, inklusive jämställdhet (1 respektive 3-årscykel)</b> <i>G, A, F</i>	
Syfte	Att säkerställa att Mittuniversitetet präglas av alla människors lika värde och ger alla lika villkor samt att säkerställa ett systematiskt arbete med att beakta ett jämställdhetsperspektiv i utbildningarnas innehåll, utformning och genomförande.
Ansvarig	Samordnas via HR
Genomförande	En uppföljning genomförs av handlingsplanen för lika villkor (var tredje år), de lokala åtgärdsprogrammen (varje år) och handlingsplanen för jämställdhetsintegrering (varje år) varefter åtgärder identifieras och resurssätts.
Intressenter	Studenter, universitetsledning, Mittuniversitetets utbildningsråd och forskningsråd, fakulteter, avdelningar och studierektorer.

<b>Uppföljning av arbetet med lika villkor, inklusive jämställdhet (1 respektive 3-årscykel)</b> <i>G, A, F</i>	
Dialog och kommunikation	Resultatet behandlas i Mittuniversitetets utbildningsråd och forskningsråd, inom fakulteterna och ämnena samt på verksamhetsdialoger.
Utveckling och förnyelse	Lika villkorshandläggaren ansvarar för lärosätesövergripande sammanställning och analys av resultaten med särskilt fokus på de åtgärder som finns angivna i Mittuniversitetets handlingsplan för lika villkor. Strategigruppen skall löpande följa utvecklingen såväl inom som utom lärosätet och ta initiativ till åtgärder som säkrar måluppfyllelsen på såväl kort som lång sikt. Uppföljningarna ska utgöra grund för planering och resurssättning av det fortsatta arbetet.
Läs vidare	Se <i>Handlingsplan för lika villkor</i> <sup>46</sup> och <i>Mittuniversitetets handlingsplan för jämställdhetsintegrering</i> <sup>47</sup>

<b>Uppföljning av arbetet med arbetsliv och samverkan (3-årscykel)</b> <i>G, A, F</i>	
Syfte	Att säkerställa att utbildningarna är användbara och utvecklar studenternas och doktorandernas beredskap att möta förändringar i arbetslivet.
Ansvarig	Fakulteterna med bistånd av Avdelningen för forsknings- och utbildningsstöd (FUS).
Genomförande	En uppföljning som följer av Mittuniversitetets strategi 2019-2023. Uppföljningen kompletteras med FUS årliga aktivitetsuppföljning. Resultatet ska redovisas i en kortfattad rapport.
Intressenter	Studenter och doktorander, universitetsledning, Mittuniversitetets utbildningsråd och forskningsråd, fakulteter, avdelningar.
Dialog och kommunikation	Resultatet behandlas i Mittuniversitetets utbildningsråd och forskningsråd, inom fakulteterna och ämnena samt på verksamhetsdialoger.
Utveckling och förnyelse	Efter föredragning i Mittuniversitetets utbildningsråd och forskningsråd diskuteras förbättrings- och

<sup>46</sup> MIUN 2019/181<sup>47</sup> MIUN 2017/983

<b>Uppföljning av arbetet med arbetsliv och samverkan (3-årscykel)</b> <i>G, A, F</i>	
	utvecklingsaktiviteter, resurssättning av dessa och process för implementering.
Läs vidare	Mittuniversitetets medarbetarportal, FUS

<b>Uppföljning av arbetet med studenternas och doktorandernas perspektiv (3-årscykel)</b> <i>G, A, F</i>	
Syfte	Att säkerställa studenternas och doktorandernas möjligheter och förutsättningar att utöva inflytande över utbildningen och sin studiesituation.
Ansvarig	Fakulteterna
Genomförande	En uppföljning som följer av Mittuniversitetets strategi 2019-2023. Resultatet ska redovisas i en kortfattad rapport.
Intressenter	Studenter, universitetsledning, Mittuniversitetets utbildningsråd och forskningsråd, fakulteter och avdelningar.
Dialog och kommunikation	Resultatet behandlas i Mittuniversitetets utbildningsråd och forskningsråd, inom fakulteterna och ämnena samt på verksamhetsdialoger.
Utveckling och förnyelse	Efter föredragning i Mittuniversitetets utbildningsråd och forskningsråd diskuterar respektive råd om förbättrings- och utvecklingsaktiviteter, resurssättning av dessa och process för implementering.
Läs vidare	

### Övriga uppföljningar på central nivå

<b>Analysrapporter (2-3 ggr/år)</b> <i>G, A</i>	
Syfte	Analysrapporterna syftar till att sammanställa angelägen information till chefer och medarbetare genom omvärldsbevakning och intern dataanalys. Varje analysrapport har ett särskilt tema.
Ansvarig	Universitetsledningens stab, ULS
Genomförande	Analyserna görs huvudsakligen med hjälp av omvärldsbevakning och ledningsinformationssystemet LISA och publiceras i rapportform.

<b>Analysrapporter (2-3 ggr/år)</b> G, A	
Intressenter	Företrädelsevis chefer vid universitetet
Dialog och kommunikation	Rapporterna presenteras och diskuteras med samtliga chefer. Samtliga rapporter läggs ut på medarbetarportalen.
Utveckling och förnyelse	Rapporterna utgör faktaunderlag i det kontinuerliga kvalitetsarbetet på lärosätes-, fakultets- respektive institutions- och avdelningsnivå.
Läs vidare	Se Mittuniversitetets medarbetarportal under <i>Stöd och service/planering och uppföljning</i> .

<b>Universitetsövergripande indikatorer (1-årscykel)</b> G, A, F	
Syfte	Indikatorerna utgör ett underlag för analys av och dialog kring verksamhetens färdriktning. Indikatorerna är avsedda att på ett överskådligt sätt indikera vilka aspekter av verksamheten som kan behöva särskild uppmärksamhet.
Ansvarig	ULS
Genomförande	Uppföljningen består av löpande mätning och analys av förändringar för ett antal nyckelfaktorer som har central betydelse för verksamhetens samlade färdriktning som organisation och lärosäte. Nyckelfaktorerna härleds från de effekter som Mittuniversitetets verksamhet avses leda till enligt strategin, och bygger i övrigt på verksamhetens behov av uppföljning utifrån verksamhetsdialogerna: <ul style="list-style-type: none"> <li>• Attraktivitet</li> <li>• Relevans</li> <li>• Kvalitet</li> <li>• Hållbar utveckling</li> </ul>
Intressenter	Studenter, universitetsledning, Mittuniversitetets utbildningsråd och forskningsråd, fakulteter och förvaltning.
Dialog och kommunikation	Indikatorerna är inte styrande utan utgör ett underlag för analys och diskussion inom ramen för bland annat verksamhetsdialogerna. Det är alltså resonemangen kring varför indikatorvärdena ser ut som de gör, och vad de säger om vår verksamhet, som utgör deras primära bidrag till verksamhetsutvecklingen.

<b>Universitetsövergripande indikatorer (1-årscykel)</b> <i>G, A, F</i>	
Utveckling och förnyelse	Utifrån verksamhetsdialogen träffas överenskommelser om hur man från centralt håll kan stötta utvecklingen lokalt i verksamheten, samtidigt som man lokalt i verksamheten bidrar till att uppfylla övergripande målsättningar. Diskussioner förs sedan i ledningsgrupper utifrån ett helhetsperspektiv för lärosätet.
Läs vidare	Mittuniversitetets styrmodell MIUN 2019/1118

<b>Uppföljning av doktorandernas psykosociala arbetsmiljö (1 alt 2-årscykel)</b> <i>F</i>	
Syfte	Att få information om arbetsmiljön och beslutsunderlag för utveckling av det systematiska arbetsmiljöarbetet.
Ansvarig	Prefekter
Genomförande	Den psykosociala arbetsmiljöenkäten genomförs i samverkan mellan arbetsgivare, fackliga parter och skyddsombud. Samtliga medarbetare, inklusive doktoranderna, inbjuds att svara på en webbenkät som omfattar fem områden; organisation, klimat, ledarskap, fysisk arbetsmiljö samt mål och visioner. Detta arbetsätt är under översyn. Uppföljningscykeln som beskrivs här omfattar endast svaren från doktoranderna.
Intressenter	Prefekter, forskarkollegier, studierektorer, FUR/RUF.
Dialog och kommunikation	Varje prefekt delger resultatet till lokalt skyddsombud och fackliga representanter i LSG. Resultatet presenteras därefter för samtliga medarbetare och ingår som en del i verksamhetsdialogerna. I medarbetarportalen publiceras det övergripande resultatet från genomförda arbetsmiljöenkäter.
Utveckling och förnyelse	Resultatet används som underlag för att upprätta handlingsplaner och för att resurssätta åtgärder som utvecklar arbetsmiljön.
Läs vidare	Se Mittuniversitetets medarbetarportal under <i>systematiskt arbetsmiljöarbete</i> .

<b>Biblioteksenkäten (2-årscykel)</b>	
Syfte	Biblioteksenkäten genomförs vartannat år på uppdrag av biblioteksrådet och syftar till att mäta studenters och anställdas uppfattning om bibliotekets tjänster och utbud samt att identifiera utvecklingsbehov.
Ansvarig	Universitetsbiblioteket
Genomförande	Enkäten skickas ut via epost till studenter och anställda och baseras på ett enkätverktyg. Enkäten inriktas mot områdena i) utbud och tillgänglighet avseende litteratur, ii) informationskompetens: handledning och undervisning, iii) kommunikation och bemötande, iv) studiemiljön och lärandemiljön i bibliotekets lokaler, v) handledning och service för anställda. Resultatet sammanställs i en rapport.
Intressenter	Studenter och doktorander, biblioteksrådet och bibliotekets medarbetare, fakulteter inklusive GRU/GRUR och FUR/RUF, institutioner och avdelningar.
Dialog och kommunikation	Resultatet presenteras och analyseras i biblioteksrådet. En kondenserad version av rapporten publiceras på bibliotekets hemsida.
Utveckling och förnyelse	Enkätresultatet tas in i bibliotekets årliga handlingsplaner liksom fleråriga visionsdokument. Identifierade förbättringsområden och förslag på aktiviteter, sammanställs, resurssätts och tas upp i verksamhetsdialogen med rektor. Större åtgärder tas in i kommande budget- och VP-arbete.
Läs vidare	Se bibliotekets hemsida under <i>kvalitetsarbete</i> .

<b>Intern uppföljning av kvalitetssystemet (3-årscykel)</b>	
<b>G, A, F</b>	
Syfte	Syftet är följa upp kvalitetssystemets funktion och efterlevnad.
Ansvarig	Utbildningsrådet
Genomförande	Kartläggning av genomförda aktiviteter och intervjuer med chefer, lärare, administratörer, studenter, doktorander med flera.
Intressenter	Studenter och doktorander, universitetsledning, Mittuniversitetets utbildningsråd och forskningsråd, fakulteter, institutioner och avdelningar.
Dialog och kommunikation	Resultatet av uppföljningen presenteras och diskuteras med universitetsledning och fakulteter, inklusive studenter och

	doktorander. En sammanfattning av uppföljningen publiceras i medarbetarportalen och i studentportalen.
Utveckling och förnyelse	Utvecklingsåtgärder identifieras avseende metoder, arbetssätt och dess efterlevnad. Dessa kan vid behov medföra justering av kvalitetssystemet.
Läs vidare	Se under <i>kvalitetsarbete</i> på Mittuniversitetets medarbetarportal.

## Egeninitierade utvärderingar<sup>48</sup>

<b>Utbildningsutvärderingar som genomförs av Treklövern (6-årscykel)<sup>49</sup> G, A, (F)</b>	
Syfte	Att kontinuerligt säkra och utveckla kvaliteten i all utbildning på grund-, avancerad och forskarnivå (forskarnivån tillkommer senare) samt att stärka det ömsesidiga lärandet om kvalitetsarbete mellan Treklövernens lärosäten och kollegier.
Ansvarig	Treklövernens ledningsgrupp
Genomförande	Genom externa bedömare och med en process som baseras på ESG-kriterierna och bl.a. inbegriper lärosätenas självvärderingar, platsbesök och granskning av självständiga arbeten.
Intressenter	Studenter, universitetsledning, fakulteter inklusive GRU/GRUR och FUR/RUF, Mittuniversitetets utbildningsråd och forskningsråd, berörda institutioner och ämneskollegier och allmänhet.
Dialog och kommunikation	Se processbeskrivning för hantering av Treklövernens rapporter och Treklövernens kommunikationsplan.
Utveckling och förnyelse	Förbättrings- och utvecklingsaktiviteter resurssätts och implementeras enligt processbeskrivningen i figur 3.
Läs vidare	Se styrdokument, slutrapporter och övrig dokumentation på Mittuniversitetets interna webbplats, <i>Utbildningsutvärderingar inom Treklövern</i> .

<sup>48</sup> ESG 1.9 och 1.10

<sup>49</sup> Avser utbildning (exkl. s.k. breddkurser) som inte omfattas av UKÄs utbildningsutvärderingar. Forskarnivån ingår inte i de inledande utvärderingarna.

<b>Utvärdering av ämnen på forskarnivå (2-3-årscykel)<sup>50</sup></b> <b>F</b>	
Syfte	Att kontinuerligt säkra och utveckla kvaliteten i utbildningen på forskarnivå.
Ansvarig	Respektive råd för utbildning på forskarnivå (FUR, RUF).
Genomförande	Utvärderingarna genomförs enligt en process som fastställs och drivs av respektive fakultet. Utvärderingarna tar sin utgångspunkt i UKÄs bedömningskriterier för utbildning på forskarnivå.
Intressenter	Doktorander, Mittuniversitetets forskningsråd, fakulteter och ämnen på forskarnivå.
Dialog och kommunikation	Resultaten presenteras och diskuteras i respektive råd, fakultetsnämnd och med respektive ämne.
Utveckling och förnyelse	Dialog kring erforderliga utvecklingsinsatser sker mellan respektive fakultet och ämne, varefter åtgärder beslutas, genomförs och följs upp.
Läs vidare	Kontakta respektive rådshandläggare för ytterligare information.

### Externinitierade utvärderingar<sup>51</sup>

Mittuniversitetet genomgår regelbundet en extern kvalitetsssäkring som är i linje med ESG. Följande utvärderingar initieras av UKÄ och genomförs för närvarande enligt en 6-årscykel. Processbeskrivning för alla utvärderingar som genomförs av UKÄ återfinns i *Handlägningsordning för UKÄ-granskningar vid Mittuniversitetet*.<sup>52</sup>

<b>Utbildningsutvärderingar, UKÄ (6-årscykel)</b> <b>G, A, F</b>	
Syfte	Att granska att utbildningarna uppfyller krav i lag och förordning samt i ESG.
Ansvarig	Samordnas av ULS och ansvarig utses på berörd fakultet.
Genomförande	Avser ett urval av utbildningar enligt UKÄs utvärderingsmodell.
Intressenter	Studenter och doktorander, universitetsledning, Mittuniversitetets utbildningsråd och forskningsråd, fakulteter, institutioner, ämneskollegier och allmänhet.

<sup>50</sup> Ersätts efterhand av utvärderingar inom Treklövern enligt en 6-årscykel.

<sup>51</sup> ESG 1.10

<sup>52</sup> MIUN 2018/1789



Dialog och kommunikation	Offentliggörande av rapporter sker via UKÄ. Den interna kommunikationsprocessen följer rutinerna i <i>Handläggningsordning för UKÄ-granskningar vid Mittuniversitetet</i> . <sup>53</sup>
Utveckling och förnyelse	Förbättrings- och utvecklingsaktiviteter resurssätts och implementeras enligt processbeskrivningen i figur 3.
Läs vidare	Se <a href="http://www.uka.se">www.uka.se</a> och Mittuniversitetets hemsida för kvalitetsarbetet.

<b>Tematiska utvärderingar, UKÄ (6-årscykel)</b>	
Syfte	Att bidra med kunskap och nationella jämförelser av lärosätenas arbete kring aktuella områden.
Ansvarig	Samordning genom ULS.
Genomförande	Avser ett urval av tematiska områden enligt UKÄs 6-årsplan och med process fastställd av UKÄ.
Intressenter	Universitetsledning, fakulteter, institutioner, avdelningar, ämneskollegier, studenter och allmänhet.
Dialog och kommunikation	Offentliggörande av rapporter sker via UKÄ. Den interna kommunikationsprocessen följer <i>Handläggningsordning för UKÄ-granskningar vid Mittuniversitetet</i> .
Utveckling och förnyelse	Förbättrings- och utvecklingsaktiviteter resurssätts och implementeras enligt processbeskrivningen i figur 3.
Läs vidare	Se UKÄs hemsida <sup>54</sup> samt Mittuniversitetets medarbetarsidor för kvalitetsarbetet.

<b>Utvärdering av kvalitetssystemet, UKÄ (6-årscykel)<sup>55</sup> G, A, F</b>	
Syfte	Utvärderingen syftar dels till att kontrollera att lärosätenas kvalitetssäkringsarbete säkrar hög kvalitet i utbildningarna, dels till att bidra till lärosätenas kvalitetsutveckling.
Ansvarig	Samordnas via ULS och kvalitetssamordnaren.
Genomförande	Enligt UKÄs modell och tidplan.
Intressenter	Universitetsledning, fakulteter, institutioner, avdelningar, ämneskollegier, studenter och allmänhet.

<sup>53</sup> MIUN 2018/1789<sup>54</sup> [www.uka.se](http://www.uka.se)<sup>55</sup> ESG 1.10

Dialog och kommunikation	Offentliggörande av rapporter sker via UKÄ. Den interna kommunikationsprocessen följer <i>Handläggningsordning för UKÄ-granskningar vid Mittuniversitetet</i> .
Utveckling och förnyelse	Förbättrings- och utvecklingsaktiviteter resurssätts och implementeras enligt processbeskrivningen i figur 3.
Läs vidare	Se UKÄs hemsida samt Mittuniversitetets medarbetarsidor för kvalitetsarbetet.