

2021-12-15

Universitetsledningens stab och Ekonomiavdelningen

Diarienummer: MIUN 2021/2445



## Verksamhetsplan och budget 2022

Med plan för 2023-2024

## Innehållsförteckning

<b>Inledning</b> .....	2
<b>Uppdrag</b> .....	2
Särskilda uppdrag utifrån externa krav .....	3
Aktiviteter kopplat till strategin.....	8
<b>Budget Mittuniversitetet 2022</b> .....	11
Ramanslag 2022-2024.....	11
Budget 2022.....	18

## Figurförteckning

Figur 1 Mittuniversitetets strategi inklusive övergripande mål .....	8
Figur 2 Mittuniversitetets myndighetskapital, utfall 2007-2020 samt prognos 2021-2024, mnkr.....	15
Figur 3 Mittuniversitetets intäkter utbildning löpande pris 2020-2022, mnkr.....	19
Figur 4 Mittuniversitetets kostnader utbildning 2020-2022, mnkr.....	20
Figur 5 Mittuniversitetet intäkter forskning totalt 2020-2022, mnkr.....	22
Figur 6 Mittuniversitetet kostnader forskning totalt 2020-2022, mnkr .....	23

## Tabellförteckning

Tabell 1 Anslag grundutbildning (takbelopp) 2021-2024, tkr .....	12
Tabell 2 Anslag forskning (basresurs) 2021-2024, tkr.....	13
Tabell 3 Specifikation myndighetskapital per 2020-12-31, utbildning, tkr.....	13
Tabell 4 Specifikation myndighetskapital per 2020-12-31, forskning, tkr .....	14
Tabell 5 Fördelning investeringsmedel 2022, tkr .....	16
Tabell 6 Fördelning investeringsmedel 2022, tkr .....	16
Tabell 7 Utfall investeringar 2018-2021, tkr .....	17
Tabell 8 Mittuniversitetet budget 2022 per verksamhetsgren, tkr.....	18
Tabell 9 Mittuniversitetet, utbildning på grundnivå och avancerad nivå 2021, 2022, tkr .....	21
Tabell 10 Mittuniversitetet, forskning på grundnivå och avancerad nivå 2021,2022, tkr .....	24

# Inledning

Mittuniversitetet befinner sig i ett styrningslandskap med förhållandevis stort handlingsutrymme där lärosätet i många fall själv kan styra agerande och fokus. Handlingsutrymmet påverkas dock av interna och externa förutsättningar i form av bland annat uppsatta ramar och externa intressen.

I regeringens regleringsbrev för Mittuniversitetet samt lärosätena i allmänhet anges anslagsramar, verksamhetsmål och återrapporteringskrav. I budgetpropositionen, utgiftsområde 16, framgår sektorsövergripande riktlinjer samt medelsfördelning. Ett annat viktigt dokument är universitetets budgetunderlag som uttrycker lärosätets viljeinriktning den närmaste treårsperioden. Nästa budgetunderlag avser perioden 2023–2025 och skickas till regeringen i februari 2022.

Mittuniversitetets riskanalys som upprättas i enlighet med förordningen för intern styrning och kontroll, FISK (2007:603) är också ett viktigt inspel till verksamhetens planering. Åtgärder kopplade till riskområdena framgår av Mittuniversitetets riskanalys 2022.

# Uppdrag

Mittuniversitetets övergripande uppdrag är att verksamheten ska bedrivas i enlighet med högskolelagen (1992:1434) där universitetets uppdrag är enligt följande:

- Forskning och utbildning ska hålla hög kvalitet och forskningsresultat ska komma till nytta.
- Det ska finnas ett nära samband mellan utbildning och forskning.
- Vetenskapens trovärdighet och god forskningssed ska värnas.
- Verksamheten ska präglas av frihet att välja forskningsproblem, utveckla forskningsmetoder samt fritt publicera forskningsresultat.
- Lärosätet ska främja hållbar utveckling, jämställdhet, mångfald, internationalisering samt breddad rekrytering.
- Lärosätet ska samverka med det omgivande samhället och informera om vår verksamhet.

Utöver de övergripande uppdragen har Mittuniversitetet särskilda uppdrag utifrån externa krav och uppdrag utifrån Strategin. Dessa framgår av nedanstående avsnitt.

## Särskilda uppdrag utifrån externa krav

Nedanstående uppdrag utgår från regeringsbrev för budgetår 2022 avseende Mittuniversitetet, Universitet och högskolor samt anslag 2:64 inom utgiftsområde 16 Utbildning och universitetsforskning. Även uppdrag utifrån regeringsbeslut framgår nedan.

### Utbildningsutbud

Utbildningsutbudet vid Mittuniversitetet ska svara mot studenternas efterfrågan och arbetsmarknadens behov.<sup>1</sup>

### Jämställdhetsintegrering

Mittuniversitetet ska fortsätta arbetet med jämställdhetsintegrering i syfte att verksamheten ska bidra till att nå de jämställdhetspolitiska målen (skr. 2016/17:10) och Mittuniversitetet ska identifiera jämställdhetsproblem i kärnverksamheten som man kan bidra till att lösa. Mittuniversitetet ska också redovisa hur de beaktar jämställdhet vid fördelning av forskningsmedel.<sup>2</sup> Plan för jämställdhetsintegrering inklusive arbetet med lika villkor beslutas av rektor i samband med beslut om Mittuniversitetets aktivitetsplan<sup>3</sup>.

### Utbyggnad av vissa utbildningar

Mittuniversitetet har uppdraget att bygga ut ett antal utbildningar. Utbyggnaderna<sup>4</sup> gäller:

- Utbildning på avancerad nivå och kurser som kan förbereda studenterna för den framtida arbetsmarknaden genom ex. praktikperioder
- Bristyrkesutbildningar
- Relevanta sommarkurser.

### Livslångt lärande

Mittuniversitetet har tilldelats medel för att genomföra en särskild satsning på livslångt lärande<sup>5</sup> där utbildningsutbudet bland annat ska fokuseras mot utbildning som främjar klimatomställning.

<sup>1</sup> Regleringsbrev för budgetåret 2022 avseende Mittuniversitetet

<sup>2</sup> Regleringsbrev för budgetåret 2022 avseende universitet och högskolor

<sup>3</sup> MIUN 2021/2643

<sup>4</sup> Ibid samt regeringsuppdrag U2017/04678/UH gällande sommarkurser

<sup>5</sup> Regleringsbrev för budgetåret 2022 avseende Mittuniversitetet

## **Validering inom kompletterande pedagogisk utbildning**

Mittuniversitetet har i uppdrag att arbeta med kompletterande pedagogisk utbildning (KPU).<sup>6</sup> Syftet med satsningen är att möjliggöra att fler blir behöriga att påbörja en KPU.

## **Kvalitetsförstärkning**

Under 2016 inleddes en höjning av ersättningsbeloppen för utbildningsområdena humaniora, teologi, juridik, samhällsvetenskap, undervisning och verksamhetsförlagd utbildning. Mittuniversitetet ska fortsätta använda ersättningen till kvalitetsförstärkande åtgärder.<sup>7</sup> Medlen avsatta för humaniora, teologi, juridik och samhällsvetenskap ska i första hand användas för att öka andelen lärarledd tid på utbildningar inom dessa områden.

## **Distansutbildning**

Mittuniversitetet har ett uppdrag att genomföra utvecklingsåtgärder som syftar till att öka kvalitet och genomströmning i studier på distans, framför allt för studenter som läser professionsutbildningar.<sup>8</sup> Syftet med satsningen är att ge ökad tillgång till högskoleutbildning, men också att bidra till att stärka kompetensförsörjningen runt om i landet. Uppdraget handlar också om att förbättra möjligheterna till verksamhetsförlagd utbildning vid studier på distans och för att hitta goda samverkansformer för VFU för att öka kvaliteten och tillgången till VFU.

## **VFU i vårdutbildning**

Universitet och högskolor har tilldelats medel för en särskild satsning på att öka tillgången till VFU i vårdutbildningar, bl.a. sjuksköterskeutbildningar.<sup>9</sup> Medlen ska möjliggöra en ökning av lärosätenas ersättning till kommuner och regioner för VFU-platser. Den ökade ersättningen förutsätter att huvudmännen gör ett tydligt åtagande för sin medverkan i sjuksköterskeutbildningarna med fokus på att ta fram fler VFU-platser. Medlen kommer fördelas efter särskilt beslut av regeringen.

## **Övningsskolor och övningsförskolor inom lärar- och förskollärarytbildningar**

Mittuniversitetet har ett uppdrag att utveckla verksamhetsförlagd utbildning i lärarutbildningen genom övningsskolor och övningsförskolor.<sup>10</sup> Syftet med övningsskolorna

<sup>6</sup> Regleringsbrev för budgetåret 2022 avseende anslag 2:64 inom utgiftsområde 16 Utbildning och universitetsforskning ap. 33

<sup>7</sup> Regleringsbrev för budgetåret 2022 avseende universitet och högskolor

<sup>8</sup> Regleringsbrev för budgetåret 2022 avseende anslag 2:64 inom utgiftsområde 16 Utbildning och universitetsforskning ap. 23.

<sup>9</sup> Ibid. ap. 24.

<sup>10</sup> Ibid. ap. 22.

eller övningsförskolorna är att de studenter som deltar ska fullgöra huvuddelen av sin verksamhetsförlagda utbildning vid skolorna.

## **Ny kortare KPU**

Mittuniversitetet har ett uppdrag att anordna en försöksverksamhet med kompletterande pedagogisk utbildning som leder till grund- eller ämneslärarexamen.<sup>11</sup> Försöksverksamheten ska startas upp under 2022 och pågå till och med den 31 januari 2028. Syftet med försöksverksamheten är att få fler behöriga och legitimerade lärare i skolan genom att möjliggöra för en bredare målgrupp av personer med en tidigare examen från universitet eller högskola att studera till lärare genom en kompletterande pedagogisk utbildning.

## **Studenthälsa**

Mittuniversitetet har i uppdrag att stärka studenthälsan<sup>12</sup> och bland annat möjliggöra mer preventivt arbete för att minska studenternas psykiska och fysiska ohälsa samt stärka stödet för studieovana studenter.

## **Hållbar utveckling**

Enligt Högskolelagen 1 kap 5 § (1992:1434) och regeringsbrev har Mittuniversitetet har i uppdrag att utvecklat sina processer för att främja en hållbar utveckling<sup>13</sup> och följt upp rekommendationerna i Universitetskanslersämbetets tematiska utvärdering 2017. Arbetet med att främja en hållbar utveckling ska kopplas till miljöledningsarbetet, uppföljningen av Naturvårdsverket och Agenda 2030 och de globala målen för hållbar utveckling. Mittuniversitetets strategi har även ett fokus på hållbar utveckling.

## **Minskade utsläpp från tjänsteresor**

Mittuniversitetet ska redovisa hur man arbetar för att ta tillvara de erfarenheter av vad pandemin inneburit i fråga om minskade utsläpp från tjänsteresor. Mittuniversitetet ska särskilt beskriva vad de kan göra för att fortsätta utveckla arbetssätt som innebär alternativ till fysiska möten och en allt mindre miljö- och klimatpåverkan, samtidigt som verksamhetens behov, lärosätets geografiska läge och andra förutsättningar beaktas. I fysiska möten ska inte undervisning inkluderas och lärosätena bör därför inte redovisa förslag till arbetssätt för att minska undervisning på campus. Mittuniversitet ska redovisa uppföljningsbara mål för resande för 2025 i förhållande till 2019 på ett sätt som leder till mindre miljö- och klimatpåverkan.<sup>14</sup>

<sup>11</sup> Ibid ap. 25 samt U2021/05029

<sup>12</sup> Regleringsbrev för budgetåret 2022 avseende Mittuniversitetet

<sup>13</sup> Regleringsbrev för budgetåret 2022 avseende universitet och högskolor

<sup>14</sup> Ibid.

## **Samverkan om kompetensförsörjning inom hälso- och sjukvården**

Mittuniversitetet ska samverka på sjukvårdsregional nivå om kompetens-försörjningsfrågor i hälso- och sjukvården.<sup>15</sup>

### **Informationssäkerhet**

Arbeta för att stärka informationssäkerheten och planera för att möta framtida behov, bl.a. utifrån den ökade digitaliseringen i verksamheten. Arbeta för att säkerställa informationssäkerheten vid forskning, undervisning och examination på distans.<sup>16</sup>

### **Utveckla arbetet med öppen vetenskap**

Mittuniversitetet ska fortsätta att utveckla arbetet med öppen vetenskap i syfte att verksamheten ska bidra till att nå den nationella inriktningen för ett öppet vetenskapssystem (prop. 2020/21:60).<sup>17</sup>

### **Praktikplatser**

Mittuniversitetet har i uppdrag att ställa praktikplatser till förfogande åt Arbetsförmedlingen och att från Arbetsförmedlingen ta emot arbetssökande personer med funktionsnedsättning som medför nedsatt arbetsförmåga för praktik under 2021-2023.<sup>18</sup>

Mittuniversitetet ska även under 2021-2023 fortsätta ställa praktikplatser till förfogande åt Arbetsförmedlingen och ta emot nyanlända arbetssökanden från arbetsförmedlingen för praktik.<sup>19</sup>

### **Mål för antal examina**

Under 2021-2024 har Mittuniversitetet mål om antal utfärdade examina från vissa utbildningar.<sup>20</sup> Målen och de examina som omfattas av dessa anges i nedan.

- Lärar- och förskollärarytbildningar (förskollärareexamina, grundlärareexamina och ämneslärareexamina – 1115 stycken
- Hälso- och sjukvårdsutbildningar (sjuksköterskeexamina och specialistsjuksköterskeexamina) – 980 stycken

<sup>15</sup> Regleringsbrev för budgetåret 2022 avseende universitet och högskolor

<sup>16</sup> Ibid.

<sup>17</sup> Ibid.

<sup>18</sup> Regeringsbeslut A2020/02583

<sup>19</sup> Regeringsbeslut Fi2020/04960

<sup>20</sup> Regleringsbrev för budgetåret 2022 avseende Mittuniversitetet

## **Mål för andel biträdande lektorer**

Under 2021-2024 har Mittuniversitetet ett mål att 2 procent av samtliga forskande och undervisande personal (heltidsekvivalenter), ska vara biträdande lektorer.<sup>21</sup>

## **Rekryteringsmål för professorer**

Under 2021–2023 har Mittuniversitetet ett mål för könsfördelningen bland nyrekryterade professorer om 46 procent kvinnor.<sup>22</sup>

## **Möjliggöra hemarbete**

Mittuniversitetet ska säkerställa att endast arbetstagare vars fysiska närvaro är nödvändig för att bedriva verksamheten, vilket bland annat innefattar att upprätthålla medborgarkontakter och service i hela landet, befinner sig i myndighetens lokaler.<sup>23</sup> Uppdraget gäller t.o.m. den 31 januari 2022.

<sup>21</sup> Regleringsbrev för budgetåret 2022 avseende Mittuniversitetet.

<sup>22</sup> Ibid.

<sup>23</sup> Regeringsbeslut Fi2021/04059

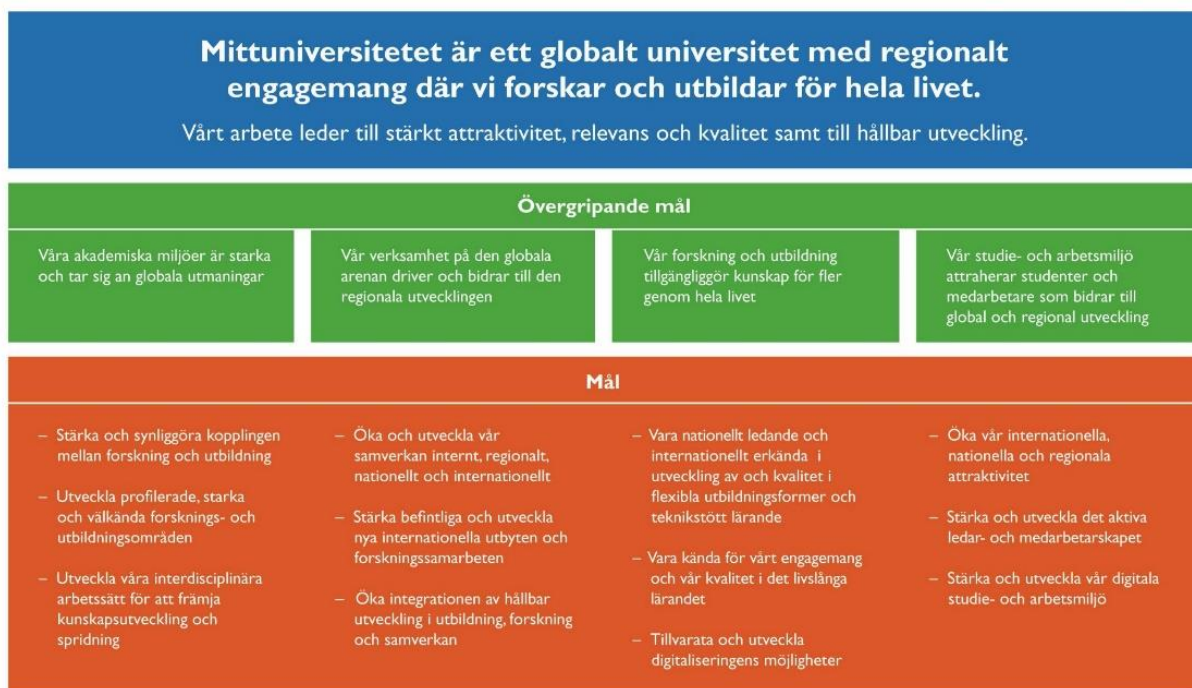


# Aktiviteter kopplat till strategin

En utgångspunkt för planeringen och prioriteringen av utvecklingen i Mittuniversitetets verksamhet är Mittuniversitetets strategi<sup>24</sup>. Strategin pekar ut riktningen för verksamhetens utveckling utifrån gemensamma förväntningar och samsyn kring vårt uppdrag.

*Vision: Mittuniversitetet är ett globalt universitet med regionalt engagemang där vi forskar och utbildar för hela livet.*

Mittuniversitetets arbete leder till stärkt attraktivitet, relevans och kvalitet samt till hållbar utveckling.



Figur 1 Mittuniversitetets strategi inklusive övergripande mål

I likhet med föregående år har varje organisatorisk enhet, utifrån målen i strategin, fått i uppdrag att formulera egna aktiviteter och insatser som går mot målen samt ta fram förslag på aktiviteter som bör lyftas på fakultets- eller förvaltningsnivå eller till universitetsövergripande nivå.

Aktiviteterna har diskuterats och prioriterats i ledningsråd, fakultetsledning, förvaltningens ledningsgrupp, utbildningsråd och forskningsråd.

Nedanstående avsnitt redogör för universitetsövergripande aktiviteter för 2022 samt plan för aktiviteter åren 2023-2024.

<sup>24</sup> Strategi MIUN 2018/1006

## Hållbar utveckling

*Det vi gör ska fungera inte bara idag utan också i framtiden. Våra utbildningar och vår forskning ska konsekvent orienteras mot att bygga ett resursnått, jämlikt, jämställt och hållbart samhälle. Vi ska aktivt och synligt bidra till FN:s globala mål, för att på så vis också bidra till en bättre framtid. Vi ska stärka hållbarhetskulturen bland Mittuniversitetets personal och studenter.*

### **Aktiviteter kopplat till hållbar utveckling 2022:**

- Fortsatt implementering av Mittuniversitetets klimatstrategi.
- Slutföra förstudie om framtidens arbetssätt och campus<sup>25</sup> samt fortsatt arbete utifrån trendspaning.

Under åren 2023-2024 planeras fortsatt arbete utifrån beslutad klimatstrategi och utfall i hållbarhetsredovisning och uppföljning av Naturvårdsverket.

## Relevans

*Våra utbildningar och vår forskning ska vara efterfrågade därför att de tar sin naturliga utgångspunkt i samhällsprocesser. Vi ska arbeta interdisciplinärt och med omvärldsanknytning där vi ser vår omgivning som en resurs. Vi ska dra nytta av och bidra till utvecklingen i vår omgivning, såväl i offentlig sektor som i näringsliv och det civila samhället.*

### **Aktiviteter kopplat till relevans 2022:**

- Slutföra förstudien om hur Mittuniversitetets campusmiljöer, tillsammans med fastighetsägare, campuskommuner, studentkårer och andra, kan bli mer levande och bidra till ökad attraktivitet för Mittuniversitetet och därmed även regionen.
- Upprätta och implementera nya strategiska partnerskap med kommuner, regioner, statliga myndigheter och näringsliv som bidrar till forskning och utbildning.

Under åren 2023-2024 planeras fortsatt utvecklingsarbete för att Mittuniversitetets utbildningar och forskning, med utgångspunkt i samhällsprocesser, ska vara efterfrågade. Under 2023-2024 planeras även för att införa projektet Barnen universitet i ordinarie verksamhet.

<sup>25</sup> MIUN 2021/1405

## Kvalitet

*Allt vi gör ska genomsyras av höga ambitioner och erkänd kvalitet med kunskapsutveckling som ledstjärna, vilken form den än må ta.*

### Aktiviteter kopplat till kvalitet 2022:

- Fortsatt arbete med att följa upp, utvärdera och förvalta erfarenheter av de pedagogiska anpassningar och flexibla utbildningsformer och examinationer som Covid-19 lett till inom såväl grund- och avancerad som forskarnivå.
- Utveckling av ett internt karriärprogram för juniora forskare.
- Inventera hur läraranställdas tid fördelas mellan olika arbetsuppgifter inom utbildning och forskning i och med ett allt mer digitaliserat arbete.

Under åren 2023-2024 planeras fortsatt kvalitetsarbete utifrån utfall i granskningar och utvärderingar.

## Attraktivitet

*Vi ska vara ett lärosäte som märks och syns. Vår ungdom, våra ambitioner och vår flexibilitet är vår styrka. Vi ska vidga oss och stärka våra nätverk och samarbeten, och vår rekrytering ska ännu tydligare riktas mot internationella sammanhang.*

### Aktiviteter kopplat till attraktivitet 2022:

- Utarbeta ett chefsprogram för Mittuniversitetets chefer.
- Fortsatt arbete med projektet Öka attraktiviteten för Mittuniversitetets.<sup>26</sup>
- Fortsatt implementering av Handlingsplan för internationalisering.<sup>27</sup>

Under åren 2023-2024 planeras fortsatt attraktivitetsarbete utifrån utfallet i projektet framtidens arbetssätt, framtidens campus och framtidens utbildningar. I attraktivitetsarbetet ingår även arbetet med Barnens universitet.

<sup>26</sup> MIUN 2020/159

<sup>27</sup> MIUN 2020/2363

# Budget Mittuniversitetet 2022

## Ramanslag 2022-2024

Universitetets ramanslag för utbildning och forskning i budget 2022 utgår från förslag i budgetpropositionen för 2022. Pris- och löneomräkningen (PLO) för 2022 är 1,06 procent.

Preliminära ramanslag för verksamhetsgrenarna utbildning på grundnivå och avancerad nivå (*takbelopp*) samt forskning och forskarutbildning (*basresurs*) utgörs av 2021 års ramanslag uppräknade med 1,07 procent. Ersättningsbeloppen per utbildningsområde för helårsstudenter (HST) och helårsprestationer (HPR) från 2021 har uppräknats med budgetårets PLO på 1,06 procent. Vanligtvis ligger uppräkning av ramanslag och ersättningsbelopp på samma nivå men för 2022 har vissa retroaktiva justeringar gjorts vid uppräknningen av anslagen vilket medför differens mellan procentsatserna.

*Takbeloppet* 2022 motsvarar uppräkning av föregående års takbelopp exklusive den tillfälliga satsningen på sommarkurser som tillkom i vårändringsbudgeten 2021. Utöver detta tillkommer ytterligare förändringar inom vissa utbildningssatsningar.

För 2022 föreslås också ett extra anslag på 714 000 kronor för att stärka studenters hälsa och möjliggöra ett mer preventivt arbete för att minska psykiska och fysiska ohälsa samt stärka stödet för studieovana studenter. Detta är fortsättning på ett arbete som påbörjades 2021 och som då finansierades via bidrag.

Slutliga ramanslag beslutas i kommande regleringsbrev och eventuella justeringar och kompletteringar kommer i ändringsbudgetarna för året. Under våren 2022 upprättas en ny prognos för året och ändringar som beslutats till dess beaktas i prognosen.

## Takbelopp för utbildning på grundnivå och avancerad nivå till 2022-2024

I budgetpropositionen för 2022 föreslås ett *takbelopp* för utbildning på grundnivå och avancerad nivå på 636 miljoner kronor för 2022. Utöver prisuppräknningen tillkommer förändringar inom vissa utbildningsuppdrag. Takbeloppet ökar med 0,3 miljoner kronor för utbyggnad av kompletterande pedagogisk utbildning (KPU) som inleddes 2021. Satsningen på utbildningar inom livslångt lärande under 2020-2021 fortsätter även 2022-2024 och i samma omfattning som 2021 d v s med 6,4 miljoner kronor per år. Den extra satsningen på sommarkurser 2021 upphör samt den tillfälliga satsningen på behörighetsgivande utbildning som inleddes 2020 trappas ner med 12,9 miljoner kronor 2022 för att sedan upphöra från och med 2023. Minskningen 2023 uppgår till 6,4 miljoner kronor.

2023 minskar takbeloppet med ytterligare 4,6 miljoner kronor då även den extra satsningen på utbildningar på avancerad nivå upphör. En mindre ökning sker också från och med 2023 med 1,1 miljoner kronor för fortsatt satsning på utbildning i hela landet som inleddes 2021. Även satsningarna som påbörjades 2020 inom bristyrken fortsätter 2023-2024 i samma omfattning som under 2022.

Tabell 1 Anslag grundutbildning (takbelopp) 2021-2024, tkr

<b>Löpande pris</b>	<b>2021</b>	<b>2022</b>	<b>2023</b>	<b>2024</b>
Takbelopp	641 734	636 012	633 468	641 327
Utbyggnad beslutad vårandringsbudget 2021	16 033			
<b>Totalt takbelopp, löpande pris</b>	<b>657 767</b>	<b>636 012</b>	<b>633 468</b>	<b>641 327</b>
<b>Fast pris</b>				
<b>Totalt takbelopp, 2022 års pris</b>	<b>664 812</b>	<b>636 012</b>	<b>625 235</b>	<b>625 698</b>

Mittuniversitetets utbildning på grundnivå och avancerad nivå finansieras som ersättning för antalet helårsstudenter och helårsprestationer upp till årets takbelopp. Vid underproduktion mot tilldelat takbelopp nyttjas eventuellt sparad överproduktion upp till maximalt takbelopp för året. Ackumulerad överproduktion uppgick till 58 miljoner kronor vid ingången av 2021.

I juli 2020 enades EU:s stats- och regeringschefer om ett återhämtningspaket för att mildra effekter av pandemin. Paketet, som kallas Next Generation EU, omfattar lån och bidrag till medlemsstaterna. Huvudparten av detta kommer att kanaliseras genom den så kallade Faciliteten för återhämtning och resiliens (RRF). För att få ta del av medel från faciliteten ska medlemsstaterna lämna in återhämtningsplaner. I Sveriges återhämtningsplan som beslutades i maj 2021 ingår bland annat utbildning och omställning. Från och med 2021 och under några år framåt kommer därför lärosätens takbelopp delas upp i två delar där medlen inom återhämtningsplanen särskiljs på en delpost. Uppdelningen av takbeloppet påverkar inte avräkningen mot helårsstudenter och helårsprestationer. Detta ska även fortsättningsvis göras mot ett samlat takbelopp som är summan av de två delposterna. För 2022 beräknas preliminärt knappt 16 miljoner kronor av Mittuniversitetet takbelopp inom RRF. Slutligt belopp framgår i regleringsbrevet för året.

## **Basresurs för forskning och utbildning på forskarnivå 2022-2024**

I budgetpropositionen för 2022 förslås en *basresurs* för forskning och utbildning på forskarnivå på 287 miljoner kronor per år under de kommande tre åren (2022 års pris). I anslaget per år ingår de 20 miljoner kronor som tillkom enligt vårandringsbudgeten 2021

som en del i den nationella satsningen för att stärka svensk forskning enligt forsknings- och innovationspolitiska propositionen.

Tabell 2 Anslag forskning (basresurs) 2021-2024, tkr

	2021	2022	2023	2024
<b>Basresurs, löpande pris</b>	284 344	287 390	291 175	294 568
<b>Basresurs, 2022 års pris</b>	287 390	287 390	287 391	287 390

## Myndighetskapital

Vid sidan av anslag och externa medel har Mittuniversitetet ytterligare en finansieringskälla de kommande åren. Det är myndighetskapitalet som ackumulerats genom att verksamheten tidigare år uppvisat överskott. Myndighetskapitalet är en integrerad del av det ekonomiska utrymme som används då verksamheten planeras för nästkommande år. Delar av myndighetskapitalet är fördelade från rektor och fakulteter till olika ändamål i verksamheten. Andra delar av myndighetskapitalet är inte allokerat. Det kan ses som en buffert för framtida svängningar i resultaten samt för riktade satsningar inom de olika verksamhetsgrenarna utbildning och forskning baserat på var överskotten genererats.

Myndighetskapitalet förändras vid utgången av varje år med årets verksamhetsutfall. Utgående myndighetskapital analyseras och specificeras varje år.

I tabeller nedan specificeras det myndighetskapital som fanns vid ingången av 2021 uppdelat per verksamhetsgren.

Tabell 3 Specifikation myndighetskapital per 2020-12-31, utbildning, tkr

Utbildningens andel varav:	Bundet	Fritt	Totalt
Universitetsövergripande nivå inkl. förvaltning samt strategisk resurs	44 662	11 423	56 085
Fakultetsövergripande nivå	189	404	593
Institutioner	11 311	5 099	16 410
<b>Summa</b>	<b>56 162</b>	<b>16 926</b>	<b>73 088</b>

Utbildningens andel av myndighetskapitalet uppgick vid ingången av 2021 till 73 miljoner kronor och beräknas, baserat på verksamhetsutfall i prognosen för 2021 och budget 2022, tillfälligt öka till 103 miljoner kronor vid utgången av 2022. För 2021 beräknas, av samma anledning som 2020 ett positivt utfall. Detta till följd av pandemin och de tillfälliga satsningar på utbyggnader av vissa utbildningar där i vissa fall stordriftsfördelar kunna nyttjas inom främst sommarkurser. Vissa kostnader för t ex resor har kraftigt minskat under

pandemin och är också en anledning till överskottet. För 2022 beräknas ett underskott. Beräknat myndighetskapital för 2022 motsvarar 15 procent av beräknad omsättning för utbildningsverksamheten 2022.

Tabell 4 Specifikation myndighetskapital per 2020-12-31, forskning, tkr

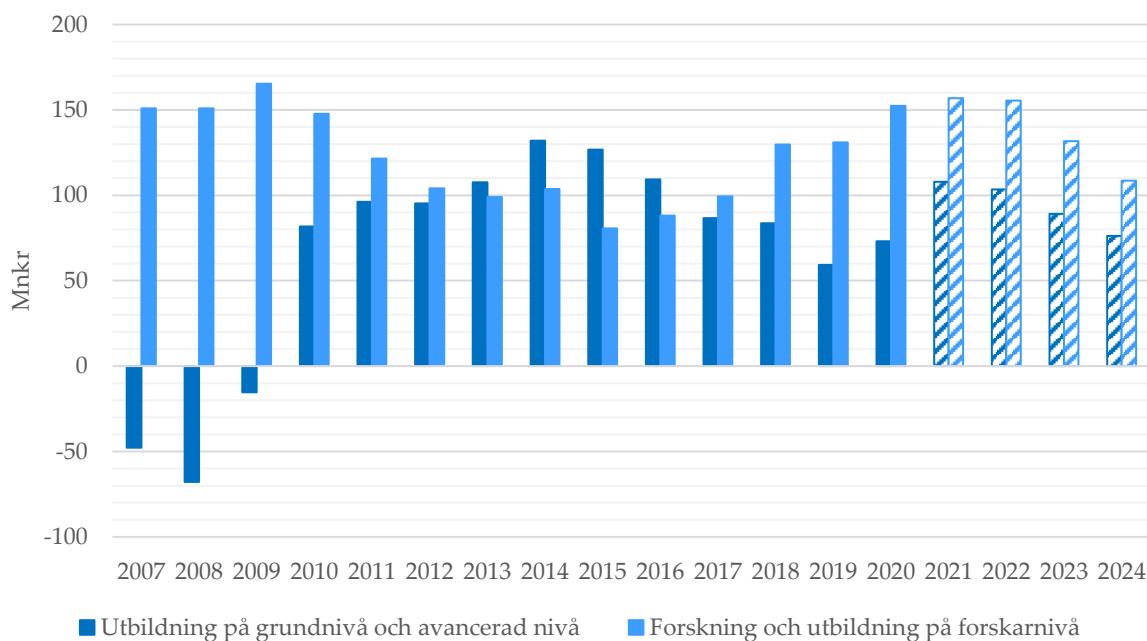
<b>Forskningens andel</b> varav:	<b>Bundet</b>	<b>Fritt</b>	<b>Totalt</b>
Universitetsövergripande nivå inkl. förvaltning samt strategisk resurs	1 241	14 058	15 299
Fakultetsövergripande nivå	95 686	969	96 655
Institutioner	39 859	-103	39 756
<b>Summa</b>	<b>136 786</b>	<b>14 924</b>	<b>151 710</b>

Forskningens andel av myndighetskapitalet uppgick vid ingången av 2021 till 152 miljoner kronor och beräknas, baserat på verksamhetsutfall i prognosen för 2021 och budget för 2022, öka till 155 miljoner kronor vid utgången av 2022. Detta motsvarar 33 procent av beräknad omsättning för forskningsverksamheten 2022. Viss försening i projektverksamhet samt minskade kostnader för främst resor gör att ett överskott beräknas för 2021. Från och med 2022 beräknas ett underskott och därmed fortsätter det tidigare planerade nyttjandet av myndighetskapitalet.

Inom både utbildning och forskning finns planerade aktiviteter för ackumulerade överskott i myndighetskapitalet. På fakultetsnivå finns flera beslutade satsningar samt även samfinansiering som blivit framflyttade till kommande år på grund av försenade projektaktiviteter bland annat kopplat till pandemin.

Allt eftersom det ackumulerade överskottet upparbetas måste lärosätet ha beredskap att anpassa sin verksamhet till framtida finansieringsnivåer samt fortsatt arbeta med att säkerställa den externa finansieringen för kommande år.

Myndighetskapitalets utveckling beräknas till och med år 2024 enligt nedan. Prognosen för 2023 och 2024 baseras på budgetunderlaget 2022-2024 och revideras i början av 2022 då budgetunderlaget för 2023-2025 lämnas till utbildningsdepartementet.



Figur 2 Mittuniversitetets myndighetskapital, utfall 2007-2020 samt prognos 2021-2024, mnkr

## Investeringsbudget 2022

Mittuniversitetets låneutrymme uppgår enligt regleringsbrevet för 2021 till 146 miljoner kronor. För budget 2022 beräknas en låneram på 146 miljoner kronor kvarstå. Detta utrymme ska räcka till befintliga investeringar med avdrag för årets amorteringar samt tillkommande nyinvesteringar 2022. Beslutat låneutrymme för 2022 erhålls i regleringsbrev 2022.

Mittuniversitetet har per den 30 juni 2021 upptagit lån till sammanlagt 114 miljoner kronor. Den totala upplåningen per den 31 december 2021 uppskattas till 112 miljoner kronor. Beräknade amorteringar uppgår till cirka 30 miljoner kronor 2022.

Slutlig fördelning av investeringsmedel 2022 framgår av följande tabell.



Tabell 5 Fördelning investeringsmedel 2022, tkr

Investeringsmedel	Stödverksamhet		Kärnverksamhet			Totalt
	Universitets- gemensam	Fakultets- gemensam	GU- anslag	FO- anslag	Extern- finansiering	
<b>Fakulteten för:</b>						
Humanvetenskap		150	5 745	425	300	<b>6 620</b>
Naturvetenskap, teknik o medier		0	2 731	1 570	5 401	<b>9 702</b>
<b>Förvaltning</b>	23 296				0	<b>23 296</b>
<b>Summa</b>	<b>23 296</b>	<b>150</b>	<b>8 476</b>	<b>1 995</b>	<b>5 701</b>	<b>39 618</b>

Tabell 6 Fördelning investeringsmedel 2022, tkr

Indelning per kategori	Belopp
Datorer och kringutrustning	6 516
Kontors och presentationsutrustning	5 266
Utrustning laboratorier - och datasalar	13 318
Inventarier, möbler	4 920
Transportmedel	0
Förbättringsutgifter annans fastighet	8 110
Immateriella anläggningstillgångar (egenutvecklade system)	0
Immateriella anläggningstillgångar (rättigheter avseende IT/licenser)	1 488
<b>Summa</b>	<b>39 618</b>

Sammantaget minskar de budgeterade investeringarna 2022 med omkring 7 miljoner kronor jämfört med budget 2021. Kategorierna datorer och kringutrustning, utrustning laboratorier- och datasalar, inventarier, möbler, transportmedel och förbättringsutgifter annans fastighet budgeteras alla lägre 2022 än 2021 medan kontors och presentationsutrustning ökar kraftigt. Immateriella anläggningstillgångar budgeteras något högre 2022.

Budgeterade investeringsmedel för 2022 uppgår till knappt 40 miljoner kronor. För perioden 2018-2020 var den genomsnittliga investeringsvolymen 30 miljoner kronor, utfall redovisas i tabell nedan.

Tabell 7 Utfall investeringar 2018-2021, tkr

---

<b>2018</b>	<b>2019</b>	<b>2020</b>	<b>2021 prognos</b>
23 223	31 595	36 081	20 051

---

Det faktiska utfallet vad gäller investeringar har de senaste åren varit lägre, eller betydligt lägre, än de budgeterade investeringsmedlen. Orsakerna är flera och ekonomiavdelningen kommer under 2022 fortsätta att analysera diskrepanserna tillsammans med berörda delar av verksamheten i syfte att minska framtida avvikelser.

## Budget 2022

I Mittuniversitetets budget för 2022 beräknas ett underskott på totalt knappt 6 miljoner kronor, varav utbildningsverksamheten budgeterar ett underskott på knappt 4,5 miljoner kronor och forskningsverksamheten budgeterar ett underskott på knappt 1,5 miljoner kronor.

Tabell 8 Mittuniversitetet budget 2022 per verksamhetsgren, tkr

	Budget 2022	varav: Utbildning på grundnivå o avancerad nivå	Forskning o utbildning på forskarnivå
<b>Verksamhetens intäkter</b>			
Intäkter av anslag	924 116	636 726	287 390
Intäkter av avgifter och andra ersättningar	38 902	31 209	7 693
Intäkter av bidrag	188 462	15 572	172 890
Finansiella intäkter	23	10	13
<b>Summa intäkter</b>	<b>1 151 502</b>	<b>683 517</b>	<b>467 986</b>
<b>Verksamhetens kostnader</b>			
Kostnader för personal	-837 941	-484 835	-353 106
Kostnader för lokaler	-124 059	-87 952	-36 107
Övriga driftskostnader	-163 131	-96 894	-66 237
Finansiella kostnader	-115	-63	-52
Avskrivningar och nedskrivningar	-32 149	-18 238	-13 911
<b>Summa kostnader</b>	<b>-1 157 395</b>	<b>-687 983</b>	<b>-469 413</b>
<b>Verksamhetsutfall</b>	<b>-5 893</b>	<b>-4 466</b>	<b>-1 427</b>
<b>Transfereringar</b>			
Medel som erhållits från myndigheter och övriga för finansiering av bidrag	10 450	1 486	8 964
Lämnade bidrag	-10 450	-1 486	-8 964
<b>Summa transfereringar</b>	<b>0</b>	<b>0</b>	<b>0</b>
<b>Årets kapitalförändring</b>	<b>-5 893</b>	<b>-4 466</b>	<b>-1 427</b>

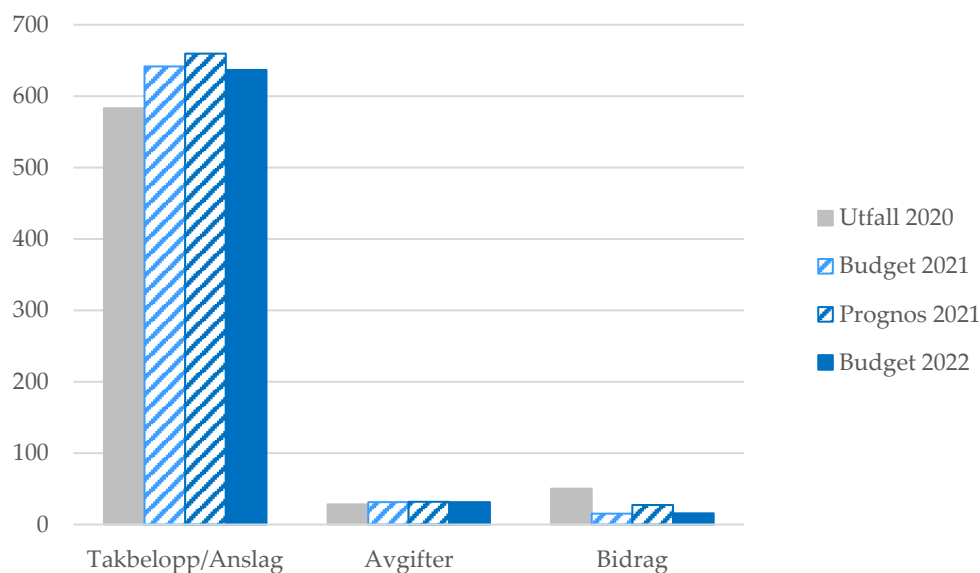
I resultaträkningen ingår även transfereringar som motsvarar bidrag som Mittuniversitetet erhållit för andra projektpartners och som då skickas vidare, transfereras till aktuell part.

### Utbildning på grundnivå och avancerad nivå

*Takbeloppet* för utbildning på grundnivå och avancerad nivå för 2022 motsvarar 93 procent av utbildningsverksamhetens totala omsättning. Utöver prisuppräknningen ökar *takbeloppet* för utbyggnader av utbildningar enligt tidigare avsnitt *Takbelopp för utbildning på grundnivå och avancerad nivå till 2022-2024*. Där framgår att i fast pris minskar *takbeloppet* med 29 miljoner

kronor då några av de utbyggnader som var tillfälliga under pandemin minskar eller upphör från och med 2022.

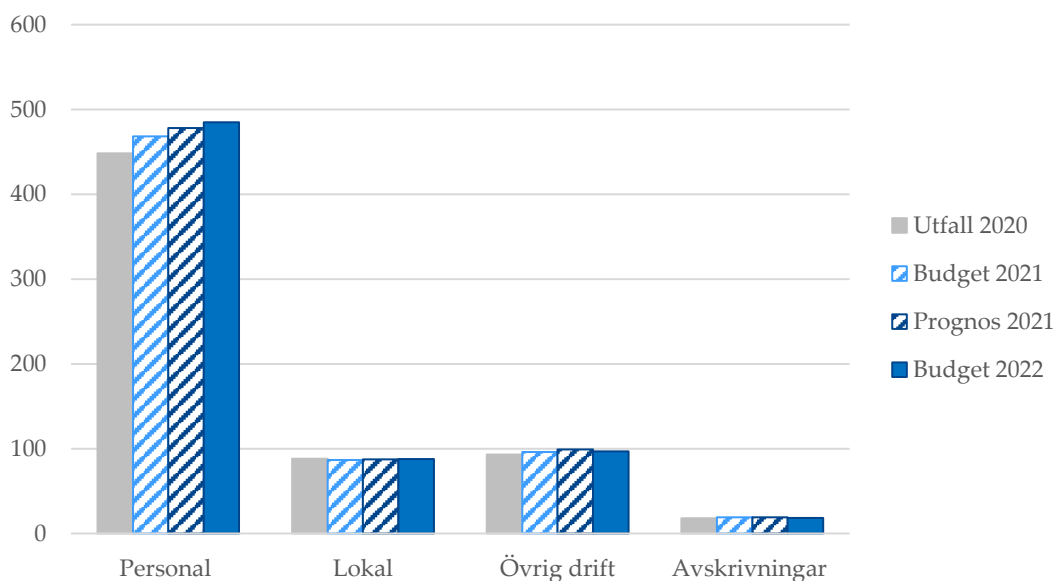
Från takbeloppet avsätts knappt 20 miljoner kronor (3 procent) av årets anslag för rektors resurs för interna strategiska satsningar samt 3 miljoner kronor (0,4 procent) för vissa investeringar i huvudsak anskaffade till och med 2012. Takbeloppet efter avsättningar, så kallat nettoanslag, fördelas per fakultet och vidare per institution.



Figur 3 Mittuniversitetets intäkter utbildning löpande pris 2020-2022, mnkr

Bidragen 2022 minskar mot prognosen för 2021. Under 2021 tillkom extra satsningar för Mittuniversitetets del av de nationella extra satsningarna för att stärka bland annat distansutbildning, verksamhetsförlagd utbildning och studenters hälsa och inflytande. Satsningen på studenters hälsa fortsätter i samma omfattning 2022 men finansieras då via anslag. Delar av övriga satsningar fortsätter även 2022, men omfattning per lärosäte är inte specificerade i budgetpropositionen.

Uppdragsutbildning utgör största delen av avgifterna. Mittuniversitetet har omfattande uppdragsutbildningar från Skolverket varav regeringens satsning på fortbildning av lärare upphörde 2019 men har, på grund av fortsatt brist på behöriga lärare, förlängts 2020-2025. Även utbildningar inom Skolverkets rektorsprogram förlängs. Skolverkets förlängda satsningar samt Mittuniversitetets ökade satsningar på utveckling av uppdragsutbildning samt breddning på flera finansiärer gör att dessa intäkter beräknas öka de kommande åren.



Figur 4 Mittuniversitetets kostnader utbildning 2020-2022, mnkr

Kostnaderna totalt sett, ligger i nivå med prognos föregående år. Sett per verksamhet ses en minskning inom bidragsfinansierade projekt. Sett per kostnadsslag ökar personalkostnaderna främst inom projekt för internt beslutade satsningar. Det är bland annat tidigare beslutade aktiviteter inom allmänna strategiska satsningar sk. ALP-projekt samt universitetsstyrelsens beslutade tillskott till utbildningsverksamheten med anledning av pandemin som fortsätter nyttjas under 2022. Projektverksamhet som därmed nyttjar ackumulerade överskott i myndighetskapitalet.

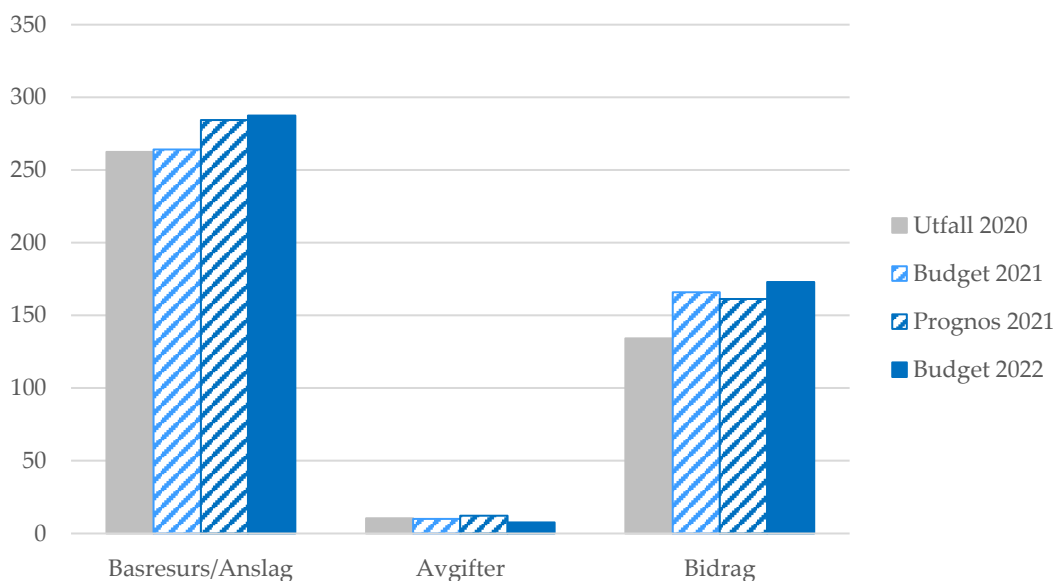
Utbildningsverksamheten beräknar i budget 2022 ett totalt underskott på drygt 4 miljoner kronor.

Tabell 9 Mittuniversitetet, utbildning på grundnivå och avancerad nivå 2021, 2022, tkr

	Budget	Prognos	Budget	Förändring		Förändring	
	2021	2021	2022	Budget	%	Budget	%
				2022	2021	2022	2021
<b>Verksamhetens intäkter</b>							
Intäkter av anslag	641 734	659 363	636 726	-5 008	-1%	-22 637	-3%
Intäkter av avgifter och andra ersättningar	31 321	31 666	31 209	-113	0%	-457	-1%
Intäkter av bidrag	15 163	27 501	15 572	408	3%	-11 929	-43%
Finansiella intäkter	34	9	10	-23	-69%	1	12%
<b>Summa intäkter</b>	<b>688 252</b>	<b>718 539</b>	<b>683 517</b>	<b>-4 736</b>	<b>-1%</b>	<b>-35 022</b>	<b>-5%</b>
<b>Verksamhetens kostnader</b>							
Kostnader för personal	-468 310	-478 126	-484 835	-16 526	4%	-6 709	1%
Kostnader för lokaler	-86 552	-87 488	-87 952	-1 400	2%	-464	1%
Övriga driftskostnader	-95 992	-98 985	-96 894	-902	1%	2 091	-2%
Finansiella kostnader	-97	-49	-63	34	-35%	-14	28%
Avskrivningar och nedskrivningar	-18 941	-19 056	-18 238	703	-4%	818	-4%
<b>Summa kostnader</b>	<b>-669 892</b>	<b>-683 705</b>	<b>-687 983</b>	<b>-18 091</b>	<b>3%</b>	<b>-4 278</b>	<b>1%</b>
<b>Verksamhetsutfall</b>	<b>18 360</b>	<b>34 834</b>	<b>-4 466</b>	<b>-22 826</b>		<b>-39 300</b>	
<b>Transfereringar</b>							
Medel som erhållits från myndigheter för finansiering av bidrag	0	0	1 486	1 486		1 486	
Lämnade bidrag	0	0	-1 486	-1 486		-1 486	
<b>Summa transfereringar</b>	<b>0</b>	<b>0</b>	<b>0</b>	<b>0</b>		<b>0</b>	
<b>Årets kapitalförändring</b>	<b>18 360</b>	<b>34 834</b>	<b>-4 466</b>	<b>-22 826</b>		<b>-39 300</b>	

## Forskning och utbildning på forskarnivå

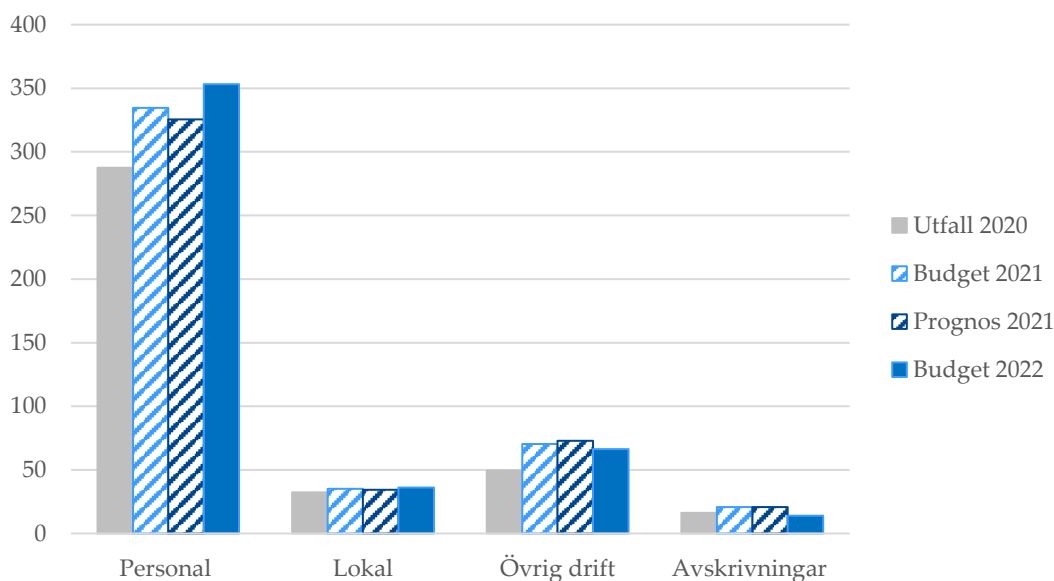
Basresursen för forskningen och forskarutbildningen utgör anslaget 61 procent av totala forskningsintäkter. Från årets basresurs avsätts 38 miljoner kronor (13 procent) för rektors resurs för interna strategiska satsningar samt samfinansiering främst inom avtalad samverkan med regionens kommuner. Knappt 2 miljoner kronor (0,5 procent) avsätts för avskrivningar av vissa investeringar i huvudsak anskaffade till och med 2012.



Figur 5 Mittuniversitetet intäkter forskning totalt 2020-2022, mnkr

Intäkter av avgifter minskar något mot föregående års prognos medan bidragen ökar. Bidragsökningen beror dels på viss förskjutning av verksamhet från 2021 på grund av förseningar med anledning av pandemin. Dessutom tillkommer nya projekt 2022 med finansiering av bland annat Forskningsråd, Stiftelsen för kunskap- och kompetensutveckling (KK-stiftelsen) och Mistra. En fortsatt viktig del är även Mittuniversitetets samverkan med företag och offentliga organisationer i regionen. EUs nya programperiod började 2021 och större EU-projekt som avslutats i slutet av förra programperioden ersätts inte i samma omfattning i inledningen av den nya programperioden men beräknas öka de kommande åren. För närvarande är det även förseningar inom regionala utvecklingsfonden (ERUF) och istället söks förlängning av projekt från tidigare programperioden då medel inom programmet finns kvar.

Externfinansierad verksamhet uppgår i budget 2022 till 39 procent av forskningens totala omsättning. För 2021 var motsvarande andel i prognos 38 procent men beräknas i utfall bli något lägre. Målet är att fortsätta öka den externfinansierade verksamheten och därmed även kunna överbrygga svängningarna i samband med byte av EUs programperioder och inriktningar.



Figur 6 Mittuniversitetet kostnader forskning totalt 2020-2022, mnkr

Personalkostnaderna ökar inom anslag, interna projekt samt bidragsfinansierad verksamhet. Övriga driftkostnader och avskrivningar minskar. Avskrivningarna minskar främst inom bidragsverksamheten då projekt avslutats under 2021 och större slutavskrivningar skett.

Fakulteterna redovisar ett underskott inom anslagsfinansierad verksamhet för planerat nyttjande av ackumulerat överskott i myndighetskapitalet. Förseningar under pandemin gör också att delar av årets avsättningar för strategiska satsningar ännu inte planerats in då föregående års tilldelning fortsätter nyttjas 2022.

Stödverksamheten finansieras av utbildning och forskning via påslag baserat på snitt av kostnader föregående år. Enskilda år blir stödverksamheten under- eller överfinansierad vilket innebär full kostnadstäckning över tid. Målet med modellen är att ha så stabila procentpåslag som möjligt mellan åren. Ackumulerat redovisas ett underskott som börjar regleras mot ett beräknat överskott för 2022.

Sammantaget budgeterar forskningen ett totalt underskott på 1 miljon kronor för 2022.



Tabell 10 Mittuniversitetet, forskning på grundnivå och avancerad nivå 2021,2022, tkr

	<b>Budget</b>	<b>Prognos</b>	<b>Budget</b>	<i>Förändring</i>		<i>Förändring</i>	
	<b>2021</b>	<b>2021</b>	<b>2022</b>	<i>Budget 2022</i>		<i>Budget 2022</i>	
				<i>Budget 2021</i>	<i>%</i>	<i>Prognos 2021</i>	<i>%</i>
<b>Verksamhetens intäkter</b>							
Intäkter av anslag	264 093	284 344	287 390	23 297	9%	3 046	1%
Intäkter av avgifter och andra ersättningar	10 070	12 251	7 693	-2 377	-24%	-4 559	37%
Intäkter av bidrag	165 975	161 345	172 890	6 915	4%	11 545	7%
Finansiella intäkter	27	8	13	-15	-53%	5	68%
<b>Summa intäkter</b>	<b>440 166</b>	<b>457 948</b>	<b>467 986</b>	<b>27 820</b>	<b>6%</b>	<b>10 037</b>	<b>2%</b>
<b>Verksamhetens kostnader</b>							
Kostnader för personal	-334 706	-325 416	-353 106	-18 400	5%	-27 690	9%
Kostnader för lokaler	-35 226	-34 314	-36 107	-881	3%	-1 793	5%
Övriga driftskostnader	-70 344	-72 834	-66 237	4 107	-6%	6 597	-9%
Finansiella kostnader	-103	-44	-52	51	-50%	-7	16%
Avskrivningar och nedskrivningar	-20 849	-20 855	-13 911	6 938	-33%	6 943	33%
<b>Summa kostnader</b>	<b>-461 228</b>	<b>-453 463</b>	<b>-469 413</b>	<b>-8 185</b>	<b>2%</b>	<b>-15 950</b>	<b>4%</b>
<b>Verksamhetsutfall</b>	<b>-21 062</b>	<b>4 485</b>	<b>-1 427</b>	<b>19 634</b>		<b>-5 913</b>	
<b>Transfereringar</b>							
Medel som erhållits från myndigheter för finansiering av bidrag	10 523	15 982	8 964	-1 558		-7 017	
Lämnade bidrag	-10 523	-15 982	-8 964	1 558		7 017	
<b>Summa transfereringar</b>	<b>0</b>	<b>0</b>	<b>0</b>	<b>0</b>		<b>0</b>	
<b>Årets kapitalförändring</b>	<b>-21 062</b>	<b>4 485</b>	<b>-1 427</b>	<b>19 634</b>		<b>-5 913</b>	