

Regler

2021-12-21

Diarienummer: 2021/1904

Mittuniversitetets kvalitetssystem för forskning

Publicerad: 2021-12-21

Beslutsfattare: Anders Fällström.

Ansvarig funktion: Universitetsledningen

Handläggare: Håkan Wiklund, prorektor

Beslutsdatum: 2021-12-21

Giltighetstid: Tillsvidare

Senaste översyn: 2021-12-21

Sammanfattning: Syftet med Mittuniversitetets kvalitetssystem för forskning är att skapa struktur för kvalitetssäkring och systematisk kvalitetsutveckling av universitetets forskning.

Tidigare versioner: MIUN 2021/1904, 2021-09-07

Innehållsförteckning

1 Grundläggande förhållningssätt	3
1.1 Kvalitetskultur.....	3
2 Kvalitetsarbetets struktur och upplägg	4
2.1 Fakultetsvisa rutiner för kvalitetssäkring och kvalitetsutveckling.....	6
3 Utgångspunkter för kvalitetsarbetet (Del 1)	7
3.1 Kvalitetspolicy för forskning	7
3.2 Roller och ansvar	8
3.2.1 Ansvar i kvalitetssystemet på funktionsnivå.....	8
3.3 Delaktighet och engagemang	11
3.4 God forskningssed	11
3.5 Forskningens frihet	13
3.6 Kompetensförsörjning och kompetensutveckling.....	13
3.7 Sambandet mellan forskning och utbildning	14
3.8 Jämställdhet och lika villkor	14
3.9 Samverkan och nyttiggörande	15
3.10 Stödverksamhet och infrastruktur	15
4 Kontinuerligt kvalitetsarbete (Del 2)	16
5 Kvalitetsuppföljningar (Del 3)	16
6 Kvalitetsutvärderingar (Del 4).....	17
6.1 Egeninitierade utvärderingar.....	17
6.2 Externinitierade utvärderingar.....	19
7 Rutiner för dialog och kommunikation (Del 5)	19
7.1 Kvalitetsdrivande dialoger.....	20
7.2 Information till allmänheten.....	20
8 Rutiner för utveckling och förnyelse (Del 6)	20
9 Beskrivning av uppföljnings- och utvärderingsaktiviteter	21
9.1 Uppföljningar på central nivå	21
9.2 Egeninitierade utvärderingar.....	24
9.3 Externinitierade utvärderingar.....	25

Mittuniversitetets kvalitetssystem för forskning

1 Grundläggande förhållningssätt

Syftet med Mittuniversitetets kvalitetssystem för forskning¹ är att skapa struktur för kvalitetssäkring och systematisk kvalitetsutveckling av universitetets forskning. En central utgångspunkt i Mittuniversitetets kvalitetssystem för forskning är det gemensamma ramverk för lärosätenas kvalitetssäkring och kvalitetsutveckling av forskning som utarbetats av SUHF och som fastställdes 2019².

Mittuniversitetets processer och arbetssätt för att säkra och utveckla forskningens kvalitet ska vara proaktiva, systematiska och integrerade i all verksamhet, inklusive verksamhetsplanering, budget och uppföljning. Kvalitetsarbetet ska således präglas av att

- mål för aktiviteter formuleras och kommuniceras;
- processer och arbetssätt organiseras och resurssätts i förhållande till satta mål;
- ansvar tydligt framgår;
- processer och arbetssätt genomförs och följs upp;
- att uppföljningar och utvärderingar kommuniceras och används som grund för utvecklings- och förbättringsarbete;
- kvalitetsarbetet integreras i lärosätets uppföljnings- och planeringsarbete.

1.1 Kvalitetskultur

En framgångsrik kvalitetskultur bygger enligt European University Association dels på en gemensam värdegrund och ett gemensamt engagemang hos alla medarbetare, dels på en tydlig struktur och

¹ Se Handläggningsordning för Mittuniversitetets styrdokument, MIUN 2021/290.

² SUHF (2019) Gemensamt ramverk för lärosätenas kvalitetssäkring och kvalitetsutveckling av forskning.

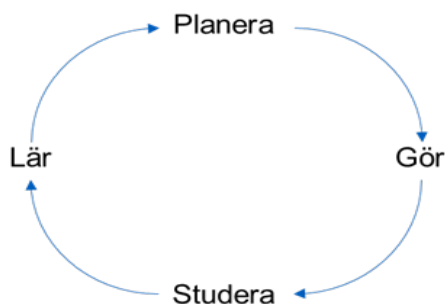
väldefinierade processer³. Mittuniversitetet ska verka för en sådan kvalitetskultur.

Mittuniversitetets kvalitetsarbete utgår ifrån de etablerade akademiska värden och arbetsformer som sedan länge är naturliga inslag i den kvalitetskultur som präglar verksamheten. Denna kvalitetskultur karaktäriseras av ständig förbättring och förnyelse driven av medarbetare och studenter. I "Mittuniversitetets strategi 2019 – 2023"⁴ beskrivs de värderingar som är vägledande för kvalitetsarbetet.

Den kvalitetskultur som genomsyrar forskningen ska ta sig uttryck i etablerade och inbyggda former för kvalitetssäkring och kvalitetsutveckling där den kollegiala granskningen (peer review) och seminariediskussionen är centrala inslag. Forskningens kvalitet och relevans ska fortlöpande prövas i interna och externa processer, nationellt och internationellt.

2 Kvalitetsarbetets struktur och upplägg

Mittuniversitetets kvalitetssystem för forskning bygger på den systematik som illustreras i förbättrings cyklern, även kallad PDSA-cyklern (Plan-Do-Study-Act), figur 1. Det innebär att kvalitetsarbetet initieras och planeras, att åtgärder genomförs, att resultat studeras samt att kvalitetsarbetet leder till lärande, förbättring och utveckling.



Figur 1. Förbättrings cyklern (inspirerad av W.Edwards Deming, 1986)⁵.

³ Ex Surssock, A. (2011) Examining Quality Culture Part II: Processes, Tools – Participation, Ownership and Bureaucracy, Brussels: EUA.

⁴ MIUN 2018/1006

⁵ Deming, W.E (1986) Out of the Crisis, Cambridge University Press, Cambridge, Massachusetts.

Regler

2021-12-21

Diarienummer: 2021/1904

Del 1: Utgångspunkter för kvalitetsarbetet som berör forskningens förutsättningar.

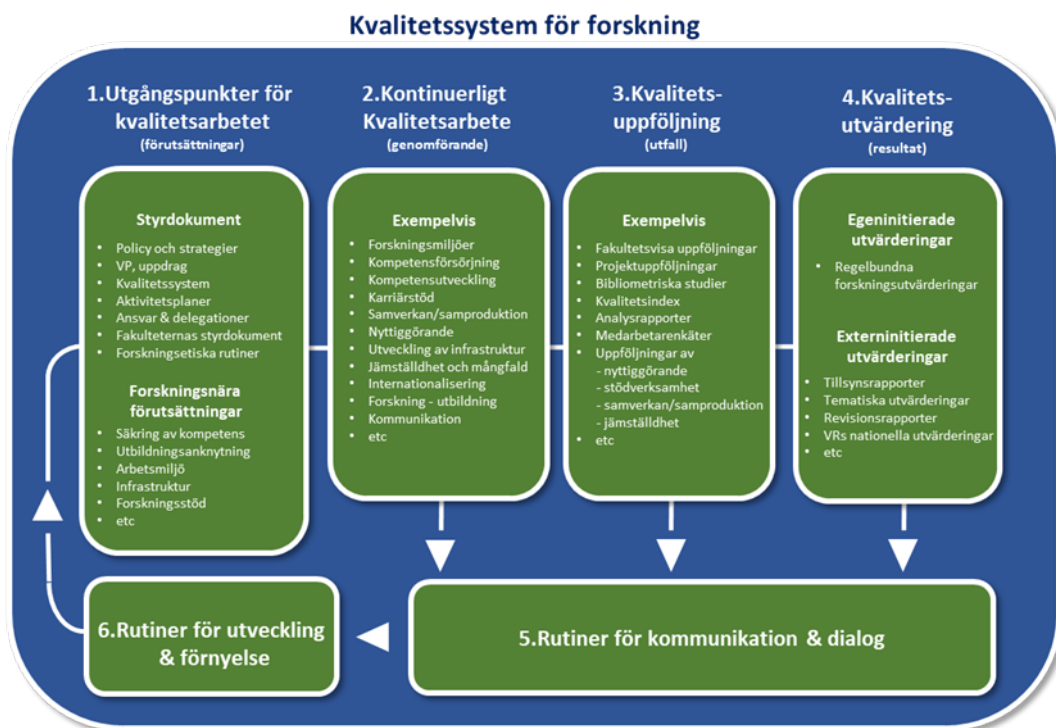
Del 2: Kontinuerligt kvalitetsarbete som i huvudsak berör forskningens genomförande.

Del 3: Kvalitetsuppföljning som mäter och värderar olika former av utfall.

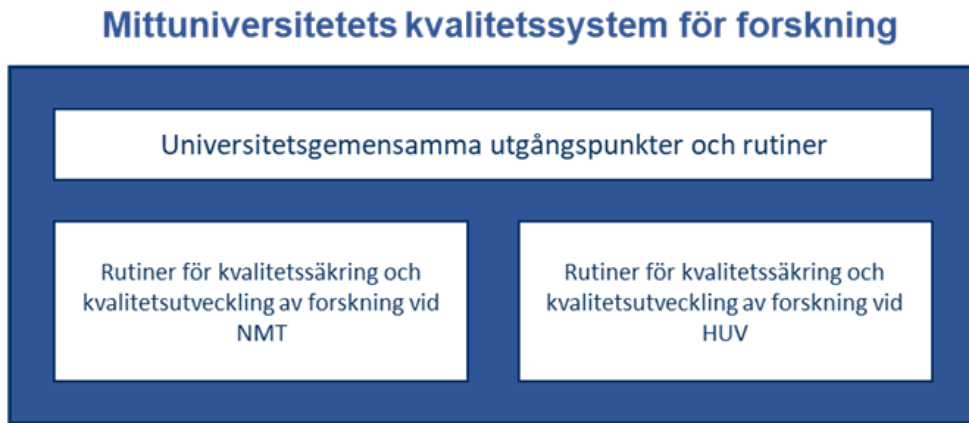
Del 4: Kvalitetsutvärdering som granskar resultat av forskningen.

Del 5: Rutiner för kommunikation och dialog.

Del 6: Rutiner för utveckling och förnyelse.



Figur 2. Mittuniversitetets kvalitetssystem för forskning.



Figur 3. Kvalitetssystemets uppbyggnad.

Huvuddelen av arbetet med kvalitetssäkring och kvalitetsutveckling av forskningen bedrivs inom fakulteterna. Respektive fakultet har således beslutat om fakultetsvisa rutiner⁶ (Rutiner för kvalitetssäkring och kvalitetsutveckling av forskningen vid fakulteten för HUV respektive NMT) som omfattar del 1 - 6 i figur 2, dvs principer och arbetsformer för kvalitetssäkring och kvalitetsutveckling av forskningen⁷. I rutinerna tydliggörs hur fakulteterna säkerställer att de kontinuerligt samlar in, analyserar och använder information med bäring på forskningens kvalitet och relevans som underlag för kvalitetsutveckling, strategiska beslut och prioriteringar.

I rutinerna inkluderas bland annat följande områden:

- God forskningssed
- Forskningens frihet
- Kompetensförsörjning, kompetensutveckling och karriärstöd
- Sambandet mellan forskning och utbildning
- Jämställdhet i forskningens förutsättningar och genomförande

⁶ MIUN 2021/198 respektive MIUN 2020/1688

⁷ Se rektorsuppdrag MIUN 2020/1688

- Samverkan och nyttiggörande
- Arbetet med forskningsutvärderingar (ARC)
- Rutiner för publicering och kommunikation
- Uppföljning av stödverksamhet och infrastruktur för forskning
- Rutiner för forskningsmiljöernas utveckling och förnyelse.

3 Utgångspunkter för kvalitetsarbetet (Del 1)

Kvalitetssystemet för forskning ska understödja det strategiska arbetet på alla nivåer inom universitetet och ska ytterst bidra till realiseringen av universitetets vision, mål och strategi, se "Mittuniversitetets strategi 2019 – 2023"⁸. Kvalitetssystemet inbegriper all forskning och är uppbyggt med strukturer, rutiner och processer för att säkra hög kvalitet i forskningen.

Med utgångspunkter för kvalitetsarbetet avses principer, aktiviteter och dokument som är styrande för forskningsverksamheten och dess förutsättningar.

3.1 Kvalitetspolicy för forskning

Mittuniversitetet ska bedriva forskning som bidrar till vetenskaplig utveckling och en hållbar samhällsutveckling. Mittuniversitetets forskning ska vara erkänd inom vetenskapssamhället och inom samhället i övrigt.

Forskningen ska bedrivas genom aktivt deltagande i den nationella och internationella kunskapsutvecklingen och genom användandet och utvecklandet av vetenskapliga teorier och metoder i enlighet med god forskningssed. Som del i detta ska Mittuniversitetet samverka med det omgivande samhället.

Forskningen ska uppfylla kraven i Högskolelagen och Högskoleförordningen och värna om forskningens frihet och trovärdighet.

⁸ MIUN 2018/1006

Mittuniversitets forskning ska säkerställa utbildningens vetenskapliga grund genom att den integreras i all undervisning.

För att säkerställa och utveckla forskningens kvalitet ska Mittuniversitetet bedriva ett proaktivt, systematiskt och inkluderande kvalitetsarbete som är integrerat i verksamheten och i verksamhetsstyrningen. Kvalitetsarbetet ska bidra till förverkligandet av universitetets vision och strategiska mål samt uppfylla yttre kvalitetskrav. Kvalitetsarbetet ska innefatta såväl kvalitetssäkring som ständig utveckling av forskningens förutsättningar, genomförande samt utveckling och förnyelse.

3.2 Roller och ansvar

I "Arbetsordning för Mittuniversitetet"⁹ beskrivs roller och ansvar på olika nivåer. I "Arbetsordning för fakulteten för naturvetenskap, teknik och medier"¹⁰ samt "Arbetsordning för fakulteten för humanvetenskap"¹¹ redovisas vilka organ och befattningshavare inom fakulteterna som får fatta beslut för respektive fakultetsnämnds räkning. Förvaltningschefen ansvarar för kvalitetsarbetet inom förvaltningen.

3.2.1 Ansvar i kvalitetssystemet på funktionsnivå

Nedan beskrivs ansvarsförhållanden för forskning och forskningsrelaterad verksamhet.

Universitetsstyrelse

Universitetsstyrelsen beslutar om den interna resursfördelningen och uppföljningen av denna avseende universitetets långsiktiga mål, vision och strategier, planeringsförutsättningar samt verksamhetsplan och budget¹².

Rektor

Rektor ansvarar för att leda universitetets strategiutveckling och verksamhetsplanering samt att genomföra universitetsövergripande uppföljning av verksamhet och ekonomi.

⁹ MIUN 2012/1290

¹⁰ MIUN 2014/1705

¹¹ MIUN 2011/1307

¹² HF 2 kap. 2 §

Regler

2021-12-21

Diarienummer: 2021/1904

Mittuniversitetets forskningsråd

Rådet arbetar med att initiera, utveckla och samordna universitetsövergripande frågor som rör forskning och forskarutbildning.

Forskningsetiska kommittén

Kommittén är ett rådgivande organ som kan genomföra granskningar av projekt och ge råd och synpunkter. Kommittén kan även ge råd och rekommendationer på en ansökan innan den skickas till Etikprövningsmyndigheten.

Rådet för god forskningssed

Rådet ansvarar för universitetets utredningar av andra misstänkta avvikelser från god forskningssed än de som prövas särskilt enligt LAO.

Fakultetsnämnder

Fakultetsnämnderna har ett övergripande ansvar för kvalitet och kvalitetsutveckling av innehållet i fakultetens verksamhet. Fakultetsnämnderna fastställer långsiktiga övergripande strategier och handlingsplaner (verksamhetsplaner) på grundval av inriktning beslutad av universitetsstyrelsen eller rektor.

Dekaner

Dekanerna ansvarar för uppföljning och utvärdering av ekonomi och verksamhet inom fakultetens ansvarsområde samt att vidta relevanta åtgärder till följd därav.

Råd för utbildning på forskarnivå (FUR/RUF)

Råden har till uppgift att bevaka och främja utbildningen på forskarnivå. Råden har ett kvalitetsansvar för utbildningen på forskarnivå inom respektive fakultet.

Anställningsråden

Råden har till uppgift att bereda anställningsärenden för fakultetsnämnden. Råden ska följa upp resultatet av de processer som anställningsrådet ansvarar för.

Ämneskollegier, forskarkollegier och planeringsområden

Ämneskollegierna ska på ett aktivt sätt ingå i en kollegial diskussion kring viktiga utvecklingsfrågor såväl inom forskning som inom utbildning på grund-, avancerad och forskarnivå. Ämneskollegierna ansvarar för kvalitet och utveckling av kurser inom sitt ansvarsområde. På fakulteten för humanvetenskap finns forskarkollegier som ansvarar för kvalitet, genomförande och utveckling av utbildningen på forskarnivå inom sitt ansvarsområde. Planeringsområden är fakulteten för naturvetenskap, teknik och mediers benämning för forskning som grupperats och utgörs av en centrumbildning eller av tematiskt klustrade ämnen från en eller flera institutioner

Ämnesföreträdare

Ämnesföreträdarna ska utöva ett övergripande kvalitetsansvar för ämnet.

Prefekter

Prefekterna ansvarar för personal, planering, kvalitetsarbete, samordning och utveckling av institutionens verksamhet.

Centrumledare och forumledare

Centrumledare och forumledare har ett övergripande ansvar för verksamheten vid ett centrum respektive forum. Ansvarsområden för centrumledare och forumledare framgår i dokumentet "Regler för centrum och forum vid Mittuniversitetet".¹³

Avdelningen för forsknings- och utbildningsstöd (FUS)

Avdelningen ger stöd till forskare avseende internationalisering, forskningsfinansiering, god forskningssed, innovation och nyttiggörande.

Universitetsledningens stab (ULS)

Universitetsledningens stab ansvarar för att vid behov uppdatera Mittuniversitetets kvalitetssystem.

De kollegiala arbetsformerna och de kollegiala organen är av central betydelse för Mittuniversitetets kvalitetsarbete, dels i form av deltagande i kvalitetsgranskningar genom peer review-förfarande, dels genom

¹³ MIUN 2019/2272

Mittuniversitetets kollegiala ledningsorgan. Till dessa hör, förutom fakultetsnämnder och tillhörande råd, t.ex. ämnes- och forskarkollegier.

3.3 Delaktighet och engagemang

I Högskoleförordningen framhålls att kvalitetsarbetet är en gemensam angelägenhet för lärosätets personal och studenter¹⁴. Mittuniversitetet ska ha systematiska processer som uppmuntrar till delaktighet, engagemang och ansvar hos medarbetare, forskarstuderande och studenter, se bl.a. uppföljningsaktiviteterna i kapitlet **Beskrivning av uppföljnings- och utvärderingsaktiviteter**.

Samtliga chefer vid Mittuniversitetet har ett ansvar att skapa goda förutsättningar för delaktighet i kvalitetsarbetet och för att stimulera detta finns bl.a. ett samverkansavtal mellan arbetsgivare och fackliga organisationer som reglerar medarbetarnas inflytande. Detta gäller i såväl verksamhetsfrågor som policyfrågor.

3.4 God forskningssed

God forskningssed betyder att det går att lita på att forskningen håller hög kvalitet, att forskningen utförs och rapporteras på ett sanningsenligt sätt, utförs med respekt för viktiga samhällsliga och etiska värden, samt att forskaren tar ansvar för sin forskning och dess följdverkningar.

All forskning vid Mittuniversitetet ska följa vedertagna principer för god forskningssed, dvs den moraliska praxis som utvecklas då forskningens olika aktörer i dialog med det omgivande samhället kritiskt reflekterar kring forskningsverksamheten¹⁵. Vidare ska Mittuniversitetet följa de nationella rekommendationer om god forskningssed som beslutats av Sveriges universitets- och högskoleförbund¹⁶ och den europeiska kodexen för forskningens integritet som publiceras av All European Academics, ALLEA. Alla medarbetare vid Mittuniversitetet ansvarar för att god

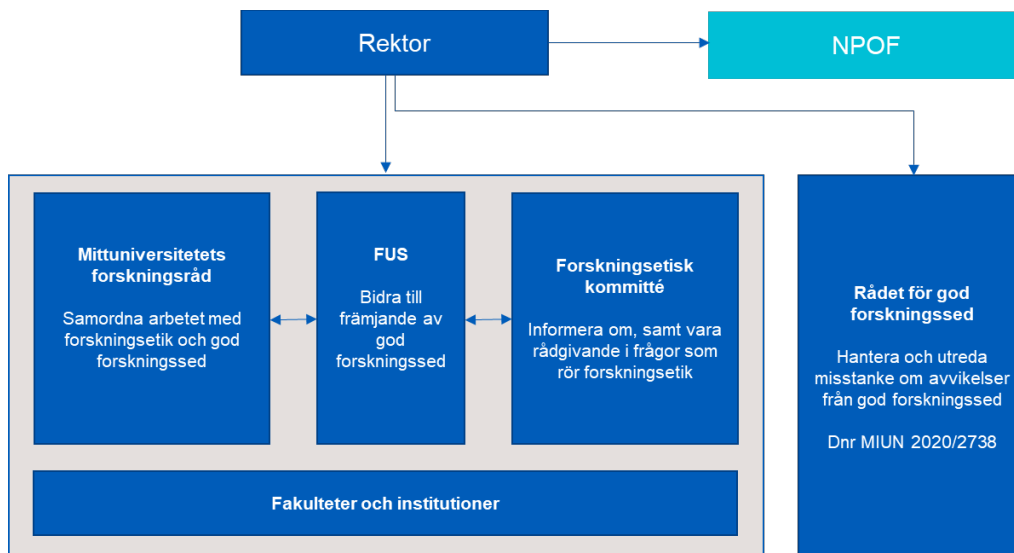
¹⁴ HF 1 kap. 4§

¹⁵ SOU 1999:4

¹⁶ SUHF, Rekommendationer för hanteringen av misstankar om avvikelser från god forskningssed, 2020-05-20.

forskningssed följs. Vidare ska forskningen följa etiska riktlinjer och lagar som reglerar och ställer etiska krav på forskningsprocessen.

Mittuniversitetets organisation för forskningsetik och god forskningssed illustreras i figur 4. Mittuniversitetet ska bedriva ett förebyggande arbete för att främja god forskningssed och följa god forskningsetik. Misstankar om avvikelser från god forskningssed hanteras av "Rådet för god forskningssed"¹⁷ enligt särskild handläggningsordning¹⁸. Misstankar om oredlighet i forskning utreds av Nämnden för prövning av oredlighet i forskning, NPOF.



Figur 4. Mittuniversitetets organisation för forskningsetik och god forskningssed.

Oredlighet i forskning definieras som allvarliga avvikelser från god forskningssed i form av fabricering, förfalskning eller plagiering som begås med uppsåt eller av grov oaktsamhet vid planering, genomförande eller rapportering av forskning¹⁹. Lagbrott gällande forskningsetik definieras enligt "Lag (2003:460) om etikprövning av forskning som avser människor", 38 §, dvs. att utföra forskning som faller under lagen, innan krav på etiskt godkännande har inhämtats. Avvikelser kan bl.a. avse vilseledande information till forskningspersoner, kränkande av individens

¹⁷ MIUN 2020/2739

¹⁸ MIUN 2020/2738

¹⁹ SFS 2019:504

integritet, samt ovarsam och bristande hantering och användning av forskningsdata.

3.5 Forskningens frihet

Det fria kunskapssökandet är en av hörnstenarna i ett demokratiskt samhälle. Resultat från fri forskning av hög kvalitet, där forskare själva formulerat sina forskningsområden och frågeställningar, lägger grunden för den kunskap som samhällsutvecklingen vilar på.

Autonomi och akademisk frihet ska vara centrala utgångspunkter för all forskning vid Mittuniversitetet. Forskningen ska stå fritt från påtryckningar från omvärlden och försvara forskningens frihet, integritet och kvalitet. I detta har universitetsledningen och fakulteterna ett särskilt ansvar att främja och följa upp forskningens frihet.

3.6 Kompetensförsörjning och kompetensutveckling

Mittuniversitetet ska säkerställa att all undervisande personal har såväl den vetenskapliga som pedagogiska kompetens som motsvarar utbildningsverksamhetens behov. Rättvisa och transparenta processer för rekrytering och kompetensutveckling av personalen ska tillämpas.

Det systematiska arbetet med kompetensförsörjning ska avse att etablera, tillämpa och följa upp processer som syftar till att attrahera, rekrytera, utveckla, behålla samt avveckla personal²⁰. I "Mittuniversitetets anställningsordning"²¹ finns fastställda mål för rekrytering av lärare, se även fakulteternas arbetsordningar avseende säkerställande av lärarkompetens. Regler och kvalitetskriterier för olika anställningar samt handlägningsordningar finns beslutade²².

Mittuniversitetets attraktivitet som arbetsgivare är av central betydelse för en framgångsrik och långsiktig kompetensförsörjning. Mittuniversitetet ska arbeta med strategisk kompetensförsörjning med tillhörande

²⁰ Mittuniversitetets medarbetarsidor

²¹ MIUN 2013/1282

²² Mittuniversitetets medarbetarsidor

kompetensförsörjningsplaner och medarbetarsamtal. För dessa ansvarar respektive chef. Kompetensförsörjningsprocessen är integrerad med verksamhetsplaneringen och budgetarbetet, för att kopplingen mellan uppdrag, strategi, mål och kompetensbehov ska bli tydlig. HR-avdelningen är ett stöd i detta arbete och tillhandahåller institutions- och avdelningsanpassade mallar. Medarbetarsamtalet skall leda till en individuell utvecklingsplan, som grundar sig på verksamhetens mål och inriktning och den anställdes fort- och vidareutbildning.

3.7 Sambandet mellan forskning och utbildning

Sambandet mellan forskning och utbildning regleras i Högskolelagen²³ och säkerställs initialt i samband med utbildningens inrättande. Sambandet ska utgöra en central grund i utbildningens kontinuerliga utveckling och förnyelse²⁴. Att stärka och synliggöra kopplingen mellan forskning och utbildning och att särskild omsorg ägnas professionsutbildningar är ett av de uttalade målen i "Mittuniversitetets strategi 2019 – 2023".

Från forskningens perspektiv medför detta en strävan att forskningen som bedrivs vid Mittuniversitetet också ska komma utbildningen till gagn²⁵.

3.8 Jämställdhet och lika villkor

Alla ska känna sig motiverade och välkomna att arbeta och studera vid Mittuniversitetet. En självklar och grundläggande förutsättning för verksamheten vid Mittuniversitetet är alla människors lika värde. Människor ska behandlas och bemötas med respekt och värdighet och hänsyn ska tas till olikheter för att främja individens möjligheter till arbete och studier.

Mittuniversitetet ska verka för att jämställdhet främjas i forskningens förutsättningar och genomförande. Mittuniversitetet ska arbeta systematiskt för en jämn könsfördelning i grupper som bereder och beslutar avseende forskningens förutsättningar och genomförande.

²³ HL SFS 1992:1424

²⁴ MIUN 2015/817

²⁵ MIUN 2018/1820

Jämställdhetsarbetet ska vara en integrerad del i kvalitetsarbetet och omfatta jämställda karriärvägar, möjligheter till kompetensutveckling och forskning på lika villkor. Arbetet med jämställdhet ska kontinuerligt följas upp och relevanta förbättringar genomföras.

3.9 Samverkan och nyttiggörande

Samverkan i forskningen ska bidra till samhällets utveckling i vid mening, bidra till forskningens kvalitet och vitalitet samt skapa värde i verksamheten hos samarbetspartnern. De forskare som genom samverkan exponeras för problemställningar och utmaningar i näringsliv och samhälle får därigenom insikter som kan omsättas i förnyelse och kvalitetsutveckling i forskning och utbildning. Samverkan i forskningen ska alltid baseras på en respekt för forskningens integritet. Ömsesidighet, ömsesidig nytta, kunskapsutbyten, och gemensam utveckling av nya kunskapsområden är både målet för och kännetecknen på god samverkan²⁶.

Mittuniversitetet ska, bland annat genom innovationskontoret "Fyrklövern"²⁷, arbeta för en forskningskultur som stimulerar entreprenörskap samt nyttiggörande och kommersialisering av forskningsresultat. I detta arbete ska forskare erbjudas kvalificerat stöd i processen att nyttiggöra forskningsbaserad kunskap. Holdingbolaget Miun Holding ABs främsta uppgift ska vara att kommersialisera forskning och kunskaper framtagna inom Mittuniversitetet och göra dem tillgängliga för samhället samt att stärka samarbetet mellan universitetet och näringslivet.

3.10 Stödverksamhet och infrastruktur

Detta område omfattar exempelvis forsknings- och innovationsrådgivning, rådgivning avseende forsknings- och forskareetik samt stöd i samband med publicering, datalagring och forskningsansökningar. Det inkluderar även tillgång till laboratorier, utrustning och annan apparatur.

²⁶ Se även SUHF (2018) Lärosätenas samverkan med det omgivande samhället – utgångspunkter och principer.

²⁷ Innovationskontoret Fyrklövern består av Karlstads universitet, Linnéuniversitet, Örebro universitet och Mittuniversitetet (samordnande).

Mittuniversitetet ska följa upp stödverksamhet och infrastruktur för forskning och vid behov vidta ändamålsenliga kvalitetshöjande åtgärder²⁸. Stödverksamhet och infrastruktur utvärderas i samband med forskningsutvärderingarna (ARC).

4 Kontinuerligt kvalitetsarbete (Del 2)

Det kontinuerliga kvalitetsarbetet ska vara systematiskt, dvs följa förbättringscykeln (figur 1) och kännetecknas av löpande förbättringar i den dagliga verksamheten. Kvalitetsarbetet baseras alltså inte bara på de cykliska uppföljningar och utvärderingar som beskrivs i kapitlet **Beskrivning av uppföljnings- och utvärderingsaktiviteter**. Utifrån genomförda aktiviteter ska lämpliga åtgärder vidtas löpande för att förbättra och utveckla forskningen och de aktiviteter som är värdeskapande för studenter, forskarstuderande, medarbetare och samhälle.

Ett led i arbetet med att främja det kontinuerliga kvalitetsarbetet är en årlig utlysning av särskilda utvecklingsprojekt (Allmänna lärosätesprojekt, ALP²⁹). Projekten syftar till att stimulera Mittuniversitetets utveckling med projekt och kan fungera som piloter eller förstudier för en bredare användning inom lärosätet.

5 Kvalitetsuppföljningar (Del 3)

Med kvalitetsuppföljning avses här en mätning eller undersökning som på olika sätt samlar in och sammanställer information om en viss verksamhet eller utfallet av genomförda aktiviteter. Kvalitetsuppföljningar är mindre omfattande än kvalitetsutvärderingar och metoden omfattar sällan självvärdering eller extern bedömning.

Mittuniversitetet ska kontinuerligt samla in, analysera och använda relevant information med bäring på forskningens kvalitet och relevans,

²⁸ MIUN 2021/198 respektive MIUN 2020/1688

²⁹ MIUN 2018/715

som underlag för kvalitetsutveckling, prioriteringar och strategiska beslut. Dessa uppföljningar kan vara både kvantitativa och kvalitativa.

Beskrivningar av det fakultetsvisa arbetet med kvalitetsuppföljning av forskningen återfinns i "Rutiner för kvalitetssäkring och kvalitetsutveckling av forskningen vid fakulteten för HUV respektive NMT"³⁰.

Övriga uppföljningar av betydelse för kvalitetssäkring och kvalitetsutveckling av forskningen sker centralt. Här ingår t.ex. indikatorer, rapporter, enkäter i olika former samt uppföljning i samband med verksamhetsdialoger, se aktivitetsbeskrivningarna i kapitlet **Beskrivning av uppföljnings- och utvärderingsaktiviteter**.

6 Kvalitetsutvärderingar (Del 4)

Med kvalitetsutvärdering avses här en relativt omfattande genomlysning av en verksamhet och metoden inkluderar vanligtvis självvärdering och extern bedömning. Här ingår arbetssätt för att utvärdera resultat av kvalitetsarbetet samt att granska forskningens kvalitet. Utvärderingarna är antingen egeninitierade eller externinitierade, se del 4 i figur 2.

6.1 Egeninitierade utvärderingar

Oberoende och återkommande kollegiala utvärderingar av all forskning (Assessment of Research and Co-production, ARC) genomförs sedan 2013. Från och med ARC21 inkluderas även all forskarutbildning som inte ingår i UKÄs nationella utvärderingar, i forskningsutvärderingen³¹.

Utvärderingarna genomförs med bedömningskriterier härledda ur Högskolelagen, Högskoleförordningen, UKÄs bedömningsgrunder³² samt de kvalitetskriterier för forskning som antogs av SUHF 2019³³.

Utvärderingarna genomförs i normalfallet med ett intervall på mellan sex till sju år.

³⁰ MIUN 2021/198 respektive MIUN 2020/1688

³¹ Se Mittuniversitetets kvalitetssystem för utbildning på grund-, avancerad- och forskarnivå, MIUN 2018/1820.

³² Se UKÄs hemsida, www.uka.se.

³³ SUHF (2019) Gemensamt ramverk för lärosätenas kvalitetssäkring och kvalitetsutveckling av forskning.

Regler

2021-12-21

Diarienummer: 2021/1904

De lärosätesövergripande forskningsutvärderingarna syftar till att utveckla universitetets forskning i enlighet med universitetets vision och strategiska mål samt att stärka forskningsmiljöernas kvalitetsutvecklande förmågor. Ett uttalat mål för processen är att den ska vara kvalitetsdrivande och bygga på forskarnas delaktighet. Genomförandet ska bidra till reflektion och fördjupad analys av forskningens nuläge samt att stödja utvecklingen av kort- och långsiktiga mål. Utvärderingen ska särskilt beakta forskningens utveckling efter tidigare utvärderingar.

Utvärderingarna omfattar all forskning för en utvärderingsperiod som beslutas inför varje utvärdering. Såväl ämnesforskning som forskning vid Mittuniversitetets centrum utvärderas. Fakulteterna beslutar om indelning av forskningen i utvärderingsenheter, Units of Assessments (UoA). Fakulteterna kan besluta om att undanta ett ämne med ingen eller mycket begränsad forskningsvolym från utvärderingen.

Utvärderingarna genomförs ur ett nationellt och internationellt perspektiv och genomförs på engelska med internationellt sammansatta expertpaneler. Panelernas sammansättning regleras i handlingsplanen.

Till varje forskningsutvärdering fastställs en handlingsplan som omfattar förutsättningar, organisation, genomförande, tidplan och budget. Handlingsplanen beslutas av rektor. Gemensamt för utvärderingarna är att bedömningsunderlaget omfattar relevanta uppgifter och indikatorer, självvärderingar och platsbesök. För att underlätta arbetet inför varje utvärdering gäller att universitetet regelbundet och systematiskt ska samla in och dokumentera indikatorer som utgör underlag i kommande utvärderingar.

Expertpanelerna författar en rapport om vardera UoA. Rapporterna ska innehålla förslag till strategiska beslut beträffande forskningscentrum och ämnesforskning samt förslag till åtgärder för att kvalitetsutveckla forskningen.

Mittuniversitetets Forskningsråd utgör styrgrupp för utvärderingarna och fattar erforderliga beslut avseende utvärderingens planering och

genomförande samt lämnar förslag till rektor avseende handlingsplan. Övrig organisering av utvärderingen fastställs i respektive handlingsplan.

Planeringen och genomförandet av utvärderingarna sker i nära samverkan med fakulteterna. Utfallet från utvärderingarna behandlas i respektive fakultet enligt fastställda rutiner³⁴. Utvärderingsresultaten och en analys av dessa behandlas i ledningsrådet och universitetsstyrelsen.

Information om, och resultat av utvärderingarna och vidtagna kvalitetshöjande åtgärder ska publiceras och kommuniceras på ett ändamålsenligt sätt inom och utanför universitetet. För varje utvärdering utarbetar kommunikationsavdelningen en kommunikationsplan som beslutas av forskningsrådet.

Utöver dessa kan Mittuniversitetet efter behov initiera andra utvärderingar.

6.2 Externinitierade utvärderingar

Bland de forskningsrelaterade utvärderingar som är externt initierade finns Vetenskapsrådets nationella utvärderingar av utvalda forskningsfält, UKÄs granskning av universitetets kvalitetssystem för forskning, UKÄs tematiska utvärderingar samt den juridiska lärosättestillsyn som föregår samma granskning. För dessa utvärderingar gäller samma interna ledningsprocesser som för egeninitierade utvärderingar.

7 Rutiner för dialog och kommunikation (Del 5)

Åtgärder som planeras eller genomförs till följd av en uppföljning eller utvärdering, ska kommuniceras till samtliga berörda, se vidare kapitlet

Beskrivning av uppföljnings- och utvärderingsaktiviteter.

Kommunikationen ska följa de vägledande principer som framgår i Mittuniversitetets kommunikationspolicy³⁵. Policyn anger vad som gäller

³⁴ MIUN 2021/198 respektive MIUN 2020/1688

³⁵ MIUN 2014/460

för såväl intern som extern kommunikation samt kommunikationsansvaret för både medarbetare och olika roller/funktioner.

7.1 Kvalitetsdrivande dialoger

Universitetsledningen och dekanerna ansvarar för att genomföra terminsvisa och strukturerade verksamhetsdialoger omfattande rektorsdialoger med fakulteterna, förvaltningen samt dekanialogor med fakulteternas institutioner. Prefekterna ansvarar för att föra dialoger med företrädare för den kollegiala organisationen. Verksamhetsdialogerna ska i förekommande fall beröra de aktiviteter som omfattas av kvalitetssystemet, inklusive prognoser, utfall och resultat samt identifierade utmaningar och utvecklingsbehov.

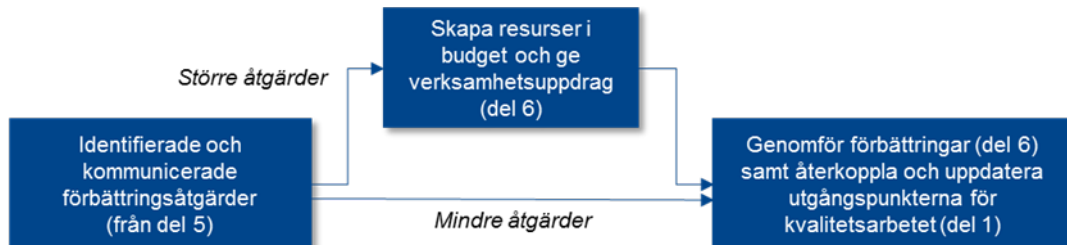
7.2 Information till allmänheten

Mittuniversitetet ska tillämpa en hög grad av transparens och kontinuerligt informera om universitetets kvalitetsarbete. Vidare ska Mittuniversitetet publicera information om verksamheten som är tydlig, korrekt, objektiv, uppdaterad och lättillgänglig.

8 Rutiner för utveckling och förnyelse (Del 6)

Sista steget i förbättringscykeln, lär-steget i figur 1, syftar till att säkerställa att resultat från uppföljningar, utvärderingar och övrigt kvalitetsarbete leder till förbättring och förnyelse av forskningen samt att tillämpade arbetssätt utvecklas. Det betyder att förbättringsåtgärder av större omfattning ska resursättas och relevanta uppdrag införs i verksamhetsplan för Mittuniversitetet och aktivitetsplaner på fakultetsnivån samt att åtgärder återkopplas i förbättringscykeln och leder till uppföljning och utveckling i **Utgångspunkter för kvalitetsarbetet**, del 1 i figur 2. Se även de specifika rutinerna i anslutning till respektive aktivitet i kapitlet **Beskrivning av uppföljnings- och utvärderingsaktiviteter**. Mindre förbättringsåtgärder, dvs åtgärder som inte kräver särskilda verksamhetsuppdrag eller särskilt budgetutrymme ska genomföras inom ramen för ordinarie verksamhet. Samtliga förbättringsåtgärder ska

återkopplas till utgångspunkter och förutsättningar (del 1) så att de kan följas upp och uppdateras vid behov.



Figur 5. Rutiner för utveckling och förnyelse av forskningen i relation till kvalitetssystemets delar i figur 2.

9 Beskrivning av uppföljnings- och utvärderingsaktiviteter

Nedan beskrivs några centrala kvalitetsuppföljningar och kvalitetsutvärderingar som avser universitet som helhet. De fakultetsspecifika aktiviteterna för uppföljning och utvärdering av forskningen beskrivs i dokumenten "Rutiner för kvalitetssäkring och kvalitetsutveckling av forskningen vid fakulteten för HUV respektive NMT".

9.1 Uppföljningar på central nivå

Universitetsövergripande indikatorer (1-årscykel)

Syfte

Indikatorerna utgör ett underlag för analys av och dialog och ska indikera särskilda utvecklingsbehov.

Ansvarig

Universitetsledningen stab.

Genomförande

Uppföljningen består av löpande mätning och analys av vissa nyckelfaktorer som har central betydelse för universitetets strategi. Indikatorerna härleds från de effekter som universitetets verksamhet avses leda till enligt strategin, och bygger på uppföljningsbehov utifrån

Regler

2021-12-21

Diarienummer: 2021/1904

verksamhetsdialogerna (attraktivitet, relevans, kvalitet och hållbar utveckling).

Intressenter

Universitetsstyrelsen, studenter/forskarstuderande, universitetsledning, utbildningsråd och forskningsråd, fakulteter och förvaltning.

Dialog och kommunikation

Indikatorerna utgör underlag för analys och diskussion inom ramen för exempelvis verksamhetsdialogerna. Det är alltså resonemangen kring varför indikatorvärdena ser ut som de gör, och vad de säger om vår forskning, som utgör deras primära bidrag till verksamhetsutvecklingen.

Utveckling och förnyelse

Utifrån verksamhetsdialogerna träffas överenskommelser om hur man från centralt håll kan stötta utvecklingen lokalt. Diskussioner förs sedan i ledningsgrupper utifrån ett helhetsperspektiv för lärosätet.

Ytterligare information

Läs vidare i Mittuniversitetets styrmodell³⁶ eller på Mittuniversitetets medarbetarportal under Uppföljning.

Analysrapporter (2-3 ggr/år)

Syfte

Analysrapporterna syftar till att sammanställa angelägen information till chefer och medarbetare genom omvärldsbevakning och intern dataanalys.

Ansvarig

Universitetsledningens stab.

Genomförande

Varje analysrapport har ett särskilt tema. Temat för kommande analysrapport diskuteras i ledningsråd/ULG. Analyserna görs huvudsakligen med hjälp av omvärldsbevakning och ledningsinformationssystemet LISA.

³⁶ MIUN 2019/1118

Regler

2021-12-21

Diarienummer: 2021/1904

Intressenter

Ledningsråd och chefer vid universitetet. Beror på tema.

Dialog och kommunikation

Rapporterna presenteras och diskuteras med samtliga chefer. Samtliga rapporter läggs ut på medarbetarportalen. Analysrapporten kan även användas vid verksamhetsdialogerna beroende på tema.

Utveckling och förnyelse

Rapporterna utgör faktaunderlag i det kontinuerliga kvalitetsarbetet på lärosätes-, fakultets- respektive institutions- och avdelningsnivå.

Ytterligare information

Läs vidare på Mittuniversitetets medarbetarsidor.

Intern uppföljning av kvalitetssystemet (3-årscykel)

Syfte

Syftet är följa upp kvalitetssystemets funktion och efterlevnad.

Ansvarig

Samordnaren för kvalitetsfrågor.

Genomförande

Kartläggning av genomförda aktiviteter och intervjuer med chefer, lärare/forskare, administratörer, forskarstuderande med flera.

Intressenter

Universitetsledning, forskningsråd, fakulteter, centrum och institutioner.

Dialog och kommunikation

Resultatet av uppföljningen presenteras och diskuteras med universitetsledning och fakulteter. En sammanfattning av uppföljningen publiceras i medarbetarportalen.

Utveckling och förnyelse

Utvecklingsåtgärder identifieras avseende metoder, arbetssätt och dess efterlevnad. Dessa kan vid behov medföra justering av kvalitetssystemet.

Regler

2021-12-21

Diarienummer: 2021/1904

Ytterligare information

Läs vidare på Mittuniversitetets medarbetarsidor.

9.2 Egeninitierade utvärderingar

Återkommande utvärdering av all forskning, ARC (ca 6-årscykel)³⁷

Syfte

Att utveckla universitetets forskning i enlighet med universitetets vision och strategiska mål samt att stärka forskningsmiljöernas kvalitetsutvecklande förmågor.

Ansvarig

Mittuniversitetets forskningsråd.

Genomförande

Kollegial granskning som genomförs med internationellt sammansatta paneler enligt fastställd handlingsplan. Underlag för bedömning är självvärderingar, sammanställning av väsentliga uppgifter och platsbesök. Resultaten sammanställs i offentliga rapporter. Utvärderingen samordnas med utvärdering av forskarutbildningen.

Intressenter

Universitetsledning, fakulteter inklusive FUR/RUF, Mittuniversitetets forskningsråd, berörda institutioner och förvaltning.

Dialog och kommunikation

Se handlingsplan (kommunikationsplan) för respektive forskningsutvärdering.

Utveckling och förnyelse

Förbättrings- och utvecklingsaktiviteter resurssätts och implementeras enligt processbeskrivningen i figur 5.

Ytterligare information

Läs vidare på Mittuniversitetets medarbetarsidor.

³⁷ Avser all forskning vid universitetet, åren 2013/14, 2021/22 och därpå i cykel på ca 6 år.

9.3 Externinitierade utvärderingar

Mittuniversitetets forskning och närliggande verksamhet kan vara föremål för externt initierade utvärderingar i olika former. De resultat som framkommer i samtliga utvärderingar ingår i de rutiner som omfattas av universitetets kvalitetsarbete. Nedan beskrivs tre av dessa utvärderingar.

Vetenskapsrådets nationella forskningsutvärderingar³⁸

Syfte

Att ge en nationell bild i ett internationellt perspektiv av resultaten av forskning i Sverige inom ett visst ämne eller tema.

Ansvarig

Respektive fakultet.

Genomförande

Internationella paneler som granskar ett urval av forskningsämnen enligt särskild rutin.

Intressenter

Universitetsledning, fakulteter inklusive FUR/RUF, Mittuniversitetets forskningsråd, berörda institutioner.

Dialog och kommunikation

Offentliggörande av rapporter sker via Vetenskapsrådet. Intern information sker på Mittuniversitetets medarbetarsidor.

Utveckling och förnyelse

Förbättrings- och utvecklingsaktiviteter resurssätts och implementeras enligt processbeskrivningen i figur 5.

Ytterligare information

Läs vidare på Vetenskapsrådets hemsida, www.vr.se.

³⁸ Vetenskapsrådet, Dnr 3.2.2018-00113

Regler

2021-12-21

Diarienummer: 2021/1904

Tematiska utvärderingar, UKÄ (6-årscykel)

Syfte

Att bidra med kunskap och nationella jämförelser av lärosätenas arbete kring aktuella områden.

Ansvarig

Samordning genom universitetsledningens stab, ULS.

Genomförande

Avser ett urval av tematiska områden enligt UKÄs sexårsplan och med process fastställd av UKÄ. En intern processbeskrivning för alla utvärderingar som genomförs av UKÄ återfinns i "Handläggningsordning för UKÄ-granskningar vid Mittuniversitetet"³⁹.

Intressenter

Universitetsledning, fakulteter, institutioner, förvaltning, ämneskollegier, studenter, forskarstuderande och allmänhet.

Dialog och kommunikation

Den interna kommunikationsprocessen följer "Handläggningsordning för UKÄ-granskningar vid Mittuniversitetet".

Utveckling och förnyelse

Förbättrings- och utvecklingsaktiviteter resurssätts och implementeras enligt processbeskrivningen i figur 5.

Ytterligare information

Läs vidare på UKÄs hemsida, www.uka.se, samt Mittuniversitetets medarbetarsidor för kvalitetsarbetet.

Utvärdering av kvalitetssystemet, UKÄ (6-årscykel)

Syfte

Utvärderingen syftar dels till att granska lärosätenas kvalitetsarbete i forskningen, dels till att bidra till lärosätenas kvalitetsutveckling.

³⁹ MIUN 2018/1789

Regler

2021-12-21

Diarienummer: 2021/1904

Ansvarig

Samordnas via universitetsledningens stab, ULS.

Genomförande

Enligt UKÄs modell och tidplan. En intern processbeskrivning för alla utvärderingar som genomförs av UKÄ återfinns i "Handläggningsordning för UKÄ-granskningar vid Mittuniversitetet"⁴⁰.

Intressenter

Universitetsledning, fakulteter, institutioner, ämneskollegier, studenter och allmänhet.

Dialog och kommunikation

Offentliggörande av rapporter sker via UKÄ. Den interna kommunikationsprocessen följer "Handläggningsordning för UKÄ-granskningar vid Mittuniversitetet".

Utveckling och förnyelse

Förbättrings- och utvecklingsaktiviteter resurssätts och implementeras enligt processbeskrivningen i figur 5.

Ytterligare information

Läs vidare på UKÄs hemsida, www.uka.se samt Mittuniversitetets medarbetarsidor för kvalitetsarbetet.

⁴⁰ MIUN 2018/1789